

JERZY MAIK^a, PIOTR ŁUCZKIEWICZ^b, JÖRG KLEEMANN^c

TEKSTYLIA Z CMENTARZYSKA KULTURY WIELBARSKIEJ W MALBORKU-WIELBARKU, STAN. 1 (5)

Abstrakt: Badania na cmentarzysku w Malborku-Wielbarku prowadzone były w latach 1927–1936, 1984–1985 oraz 2008–2021. W ich trakcie odkryto łącznie ponad 2200 pochówków, datowanych od fazy A1 młodszego okresu przedrzymskiego po okres wędrówek ludów (faza D1). W 9 grobach znaleziono pozostałości 12 tkanin i 1 nitki. Wszystkie tekstylia były bardzo źle zachowane, a przetrwały z reguły dzięki sąsiedztwu przedmiotów metalowych. Były to tkaniny lniane w splotcie płóciennym i wełniane w splotcie skośnym 2/2, typowe dla obszaru kultury wielbarskiej oraz szerzej – środkowej i północnej Europy.

Słowa kluczowe: tekstylia, kultura wielbarska, cmentarzysko, Malbork-Wielbark

Abstract: The cemetery at Malbork-Wielbark was excavated in 1927–1936, 1984–1985 and 2008–2021. All in all, more than 2200 burials were discovered, dated from phase A1 of the younger pre-Roman period through the Migration period (phase D1). Remains of 12 textiles and one piece of thread were found in nine of the graves, most of them recently excavated. The textiles were very poorly preserved, surviving mostly because of proximity with metal artifacts. They were either linen tabbies or woolen 2/2 twills, both typical in Wielbark Culture territory and more broadly, in central and northern Europe.

Keywords: textiles, Wielbark Culture, cemetery, Malbork-Wielbark

^a Prof. dr hab. Jerzy Maik, Instytut Archeologii i Etnologii PAN, jotem4@wp.pl, ORCID iD: <https://orcid.org/0000-0001-7655-8068>.

^b Dr hab. Piotr Łuczkiwicz, prof. UMCS, Instytut Archeologii, Uniwersytet Marii Curie-Skłodowskiej; Institut für Prähistorische Archäologie, Freie Universität Berlin, piotr_luczkiwicz@hotmail.com, ORCID iD: <https://orcid.org/0000-0001-5320-1816>.

^c Dr hab. Jörg Kleemann, prof. US, Katedra Archeologii, Instytut Historyczny, Uniwersytet Szczeciński, jkarchus@aol.com, ORCID iD: <https://orcid.org/0000-0002-4408-263X>.

WSTĘP

Badania na cmentarzysku w Malborku-Wielbarku, eponimicznym stanowisku kultury wielbarskiej (por. Wołągiewicz 1981; Kokowski 2010; Cieśliński 2016), prowadzone były w latach 1927–1936, oraz po krótkim epizodzie w latach 1984–1985, od 2008 do 2021 r.¹ W ich trakcie wyeksplorowano łącznie ponad 2200 pochówków, datowanych od początków młodszego okresu przedrzymskiego (faza A1) aż po okres wędrówek ludów (faza D1). Podczas współczesnych wykopalsk odkryto w 9 grobach pozostałości 12 tkanin i 1 nitki, może również pochodzącej z tkaniny (tabele 1 i 2)². Wszystkie znaleziska są źle zachowane, tylko jedna tkanina wełniana (nr 13) nie przywiera do przedmiotu metalowego, jednak również jej nitki są sztywne i kruszą się. Pozostałe przetrwały na powierzchni przedmiotów wykonanych z żelaza lub ze stopów miedzi. Są całkowicie przesycone tlenkami metali, a w trzech przypadkach zachowały się częściowo w postaci odcisku tkaniny w tlenku metalu (nry 6, 7 i 12). Przesycenie tkanin tlenkami wprawdzie utrwaliło ich do naszych czasów, ale jednocześnie utrudniło, a czasem wręcz uniemożliwiło ich zbadanie. Stąd liczne znaki zapytania, którymi opatrzone wyniki analiz zaprezentowane w tabeli 2.

Opisywane tekstylia są datowane w zdecydowanej większości na wczesny okres rzymski (fazy B1a-B2a), jedynie tkanina nr 11 pochodzi z grobu młodszego (faza C1b). Wszystkie analizowane tu tkaniny zostały znalezione w grobach szkieletowych. W piaszczystym podłożu stanowiska kości oraz zęby praktycznie nie zachowują się; wyniki tylko rzadko możliwych do przeprowadzenia analiz antropologicznych wskazują jednak, że tkaniny towarzyszyły pochówkom zarówno osób dorosłych, jak i dzieci; do tej ostatniej grupy można też zaliczyć, ze względu na niewielkie wymiary jamy grobowej, grób 2012/58. Tekstylia, będące zapewne pozostałościami strojów pogrzebowych lub całunów, były elementem pochówków stosunkowo bogatych w ozdoby, jak na przykład groby 2012/57 (z trzema fibulami, dwiema bransoletami, klamerką esowatą i brązowymi okuciami pasa), 2012/77 (również z trzema fibulami, szpilą i paciorkami szklanymi) czy 2014/47 (z jedną zapinką i imponującą koliaż ze szklanych i bursztynowych elementów), ale też i grobów o bardzo skromnym wyposażeniu, zredukowanym do pojedynczych, symbolicznych elementów, np. grób 2012/58 (tylko z żelazną sprzączką do pasa).

¹ Na temat przedwojennych prac wykopaliskowych zob. Kleemann 2017, zaś współczesnych badań (w latach 2017–2021 prowadzonych w ramach projektu NCN nr 2016/21/B/HS3/03159) – np. Daszkiewicz i in. 2019; Łuczkiwicz i in. 2021; Łuczkiwicz, Kuzioła 2019.

² Dla uniknięcia nieporozumień należy wyjaśnić, że publikowana wcześniej tkanina z Malborka-Wielbarka (Maik 1977, s. 132; tenże 2012, s. 18–19), datowana na późny okres rzymski, pochodzi z badań M. Pietrzaka z Muzeum Archeologicznego w Gdańsku prowadzonych na cmentarzysku w Malborku przy ul. Zagórnej 4 (Pietrzak 1965, s. 167–168) i nie ma nic wspólnego z opisywanym tu zbiorem tekstyliów.

Tabela 1. Malbork-Wielbark, stan. 1 (5). Podstawowe informacje na temat kontekstu odkrycia tkanin
 Table 1. Malbork-Wielbark, site 1 (5). Basic information about the find context of the textiles

| Nr grobu | Rodzaj grobu | Analiza antropologiczna | Faza chronologiczna | Wyposażenie | Miejsce znalezienia tkanin | Rycina |
|----------|--------------|--|---------------------|--|--|----------|
| 2012/54A | szkieletowy | nieprzepełnione zęby osoby w wieku <i>maturus</i> (BH) | B1a | fibula z mosiądzu typu A.67b1 (Almgren 1923); szpila z mosiądzu typu Beckmann (1966) grupy IIb, zbliżona do typu 14; bransoleta sztabkowata z mosiądzu; dwie żelazne sprzączki typu M-L D1 (Madyda-Legutko 1986); fragmenty paciorka wykonanego ze szkła barwy czerwonej typu T-M 12 (Tempelmann-Mączyńska 1985) | w sąsiedztwie szpili zachowały się resztki dwu bardzo zniszczonych tkanin. Są one zwęglone (silnie utlenione?), sztywne, sprasowane ze sobą. Łączne wymiary – około 3×2 cm. Tkanina wierzchnia (nr 1) jest delikatniejsza niż spodnia, czarna, gorzej zachowana. Tkanina spodnia (nr 2), nieco grubsza, ma barwę brązową | 8 |
| 2012/57 | szkieletowy | nieprzepełnione zęby najbardziej podobnej kobiety w wieku <i>adultus</i> | B2a | m.in. dwie fibule mosiężne typu A.72; fibula mosiężna typu A.110; bransoleta sztabkowata; sprzączka typu M-L D2; mosiężna klamerka esowata typu C wg von Müller (1957); 3 paciorki typu T-M 30a (?), wykonane ze szkła przezroczystego barwy niebieskiej; 3 mosiężne okucia pasa | na igle jednej z zapinek typu A.72 zachowały się resztki nitki (nr 3), zaś na spodniej stronie kabłąka resztki całkowicie zniszczonej tkaniny (nr 4) | |
| 2012/58 | szkieletowy | | B1b | żelazna sprzączka typu M-L C13 (?); fragment przedmiotu żelaznego | na fragmentach przedmiotów żelaznych zachowały się resztki tkanin w postaci całkowicie zmineralizowanej lub w postaci odcisku w tlenku metalu | 3; 9; 10 |
| 2012/66 | szkieletowy | nieprzepełnione resztki kości oraz zębów osoby w wieku <i>maturus</i> (BH) | B2a | m.in. mosiężna fibula typu A.61; igła kolejnej fibuli; żelazna sprzączka typu M-L D1 (?); żelazne okucie pasa | tkanina zachowała się na fragmencie sprzączki | 5 |

| Nr grobu | Rodzaj grobu | Analiza antropologiczna | Faza chronologiczna | Wyposażenie | Miejsce znalezienia tkanin | Rycina |
|----------------------------------|--------------|--|---------------------|--|---|--------|
| 2012/69A | szkieletowy | nieprzepełnione zęby osoby w wieku <i>infans II</i> (BH; MKN/ŚŁ) | B1b | mosiężna zawieszka typu II wg von Müller (1957); fragment żelaznej bransolety, najpewniej z kulkwatymi zakończeniami | tkanina zachowała się na żelaznej bransolecie | 6 |
| 2012/77 | szkieletowy | nieprzepełnione resztki kości oraz zęby najprawdopodobniej kobiety w wieku wczesny <i>adultus</i> (BH) lub <i>adultus</i> – 25–35 lat (MKN/ŚŁ) | B1a | por. Łuczkiwicz i in. 2020, s. 183, ryc. 10; Łuczkiwicz i in. 2022, ryc. 2; żelazna fibula zbliżona do typu Kostrzewski N (1919); dwie mosiężne fibule typu A.67a2; paciorki szklane (387a i c – ze złotą folią oraz T-M 12); szpila typu Beckmann grupy IIa, zbliżona do typu 9 | tkanina zachowała się na obu stronach jednej z mosiężnych zapinek | 7 |
| 2014/47 | szkieletowy | | C1b | por. Łuczkiwicz i in. 2020, s. 182, ryc. 9; mosiężna fibula typu A.162; kolia z 41 paciorków szklanych i bursztynowych oraz zawieszek z bursztynu (typy T-M 53, 119, 128, 182a, 340, 366d, 388, 389, 407, 408a, 409, 416, 429, 465, oraz grupy LIV i LV) | tkaniny zachowały się na zapince (nr 11 na wierzchu, nr 12 pod nią) | 1 |
| 962 (1927 r.), tkanina z 2017 r. | szkieletowy | fragment czaszki osoby najpewniej w wieku <i>juvenis</i> | B2a | mosiężna fibula typu A.58 | brak informacji | 4 |
| 2021/46 | szkieletowy | nieprzepełnione zęby osoby w wieku <i>maturus</i> (BH) | B1a | fibula z mosiądzu typu A.2a1; wykonana z mosiądzu i żelaza sprzączka typu M-L A.12/14 | tkanina zachowała się przy żelaznej części sprzączki, pokryta środkiem konserwującym utrudniającym analizę technologiczno-surowcową | 11; 12 |

Objaśnienia: BH – dr Bärbel Heußner, Petershagen; MKN – dr hab. Marta Krenz-Niedbala, prof. UAM; ŚŁ – dr Sylwia Łukasik, Wydział Biologii UAM w Poznaniu.

Explanation: BH – dr Bärbel Heußner, Petershagen; MKN – dr hab. Marta Krenz-Niedbala, prof. UAM; ŚŁ – dr Sylwia Łukasik, Faculty of Biology, Adam Mickiewicz University in Poznań.

Tabela 2. Malbork-Wielbark, stan. 1 (5). Podstawowe informacje o analizowanych tkaninach

Table 2. Malbork-Wielbark, site 1 (5). Basic information about the textiles under analysis

| Lp. | Nr grobu | Rodzaj wyrobu | Surowiec | Splot* | Skręt przędzy** | Typ tkaniny*** | Gęstość**** | | Grubość***** | | | | Uwagi | |
|-----|----------|---------------|-----------|----------------|-----------------|----------------|--------------------------|--------------------------|--------------|---------|---------|---------|-------|---|
| | | | | | | | osnowy | wątku | osnowy | wątku | od-do | średnia | | od-do |
| 1 | 2012/54A | tkanina | wełna (?) | ? | ZZ (?) | ? | ? | ? | ? | 0,6-0,7 | ? | 0,6-0,7 | - | |
| 2 | 2012/54A | tkanina | wełna (?) | skośny 2/2 (?) | ZZ (?) | 7 (?) | ? | ? | ? | 0,6-0,8 | ? | 0,6-0,8 | | |
| 3 | 2012/57 | nitka | ? | - | Z | - | - | - | - | - | - | - | - | grubość około 0,8 mm |
| 4 | 2012/57 | tkanina | wełna (?) | ? | ? | ? | ? | ? | ? | ? | ? | ? | ? | |
| 5 | 2012/58 | tkanina | len (?) | płócienny | ZZ | - | 10-12 (pomiar na 0,5 cm) | 10-12 (pomiar na 0,5 cm) | 0,4-0,6 | ? | 0,4-0,6 | ? | | zmineralizowana, pow. 2,5×1,5 cm |
| 6 | 2012/58 | tkanina | wełna (?) | płócienny | ZS | 2 | 10-12 | 10-12 | 0,5-0,7 | ? | 0,5-0,7 | ? | | zmineralizowana i odcisk, pow. 2,5×2,0 cm |
| 7 | 2012/58 | tkanina | wełna (?) | skośny 2/2 (?) | ZS | 8 | ? | ? | ? | ? | ? | ? | | zmineralizowana i odcisk, pow. 3,5×1,0 cm |
| 8 | 2012/66 | tkanina | wełna (?) | skośny 2/2 | ZZ | 7 | 12 | 12 | 0,5-0,8 | 0,65 | 0,6-0,8 | 0,68 | | zmineralizowana, pow. 3,5×1,0 cm |
| 9 | 2012/69A | tkanina | wełna (?) | skośny 2/2 | ZZ | 7 | 11-12 (pomiar na 0,5 cm) | 11-12 (pomiar na 0,5 cm) | 0,6-0,7 | ? | 0,9-1,0 | ? | | zmineralizowana, pow. 1,5×1,0 cm |
| 10 | 2012/77 | tkanina | wełna (?) | skośny 2/2 | ZZ | 7 | 10 | 10 | 0,6-1,0 | 0,83 | 0,8-1,1 | 0,99 | | zmineralizowana, pow. 3,0×1,5 cm |

| Lp. | Nr grobu | Rodzaj wyrobu | Surowiec | Splot* | Skręt przędzy** | Typ tkaniny*** | Gęstość**** | | Grubość***** | | | Uwagi | |
|-----|----------|---------------|----------|----------------|-----------------|----------------|--------------------------|---------|--------------|---------|-------|---|---------|
| | | | | | | | osnowy | wątku | osnowy | | wątku | | |
| | | | | | | | | | od-do | średnia | od-do | | średnia |
| 11 | 2014/47 | tkanina | wełna | skośny 2/2 (?) | ZZ | 7 | ? | ? | ? | ? | ? | częściowo zmineralizowana | |
| 12 | 2014/47 | tkanina | len | płócienny | ZZ | - | 16 (pomiar na 0,5 cm) | 0,6-0,8 | ? | 0,6-0,8 | ? | częściowo elastyczna, częściowo zmineralizowana, częściowo odcisk | |
| 13 | 2017/962 | tkanina | wełna | skośny 2/2 | ZZ | 7 | 15 | 0,3-0,5 | 0,43 | 0,3-0,5 | 0,48 | barwa czarna, nitki kruszą się, pow. łącznie 4,0x2,0 cm | |
| 14 | 2021/46 | tkanina | ? | płócienny | ZZ | ? | 12-13 | 0,6-0,8 | ? | 0,6-0,8 | ? | zmineralizowana, pow. 6,0x2,5 cm | |

Objaśnienia: ? – brak danych lub dane określone hipotetycznie; – – nie dotyczy; pow. – powierzchnia.

* Splot – dotyczy tylko tkanin.

** Skręt przędzy: Z – skręt prawy, S – skręt lewy, ZZ – skręt prawy w osnowie i w wątku, ZS – skręt prawy w osnowie, lewy w wątku.

*** Typ tkaniny – wg typologii J. Maika, dotyczy tylko tkanin wełnianych.

**** Gęstość osnowy i wątku – na 1 cm.

***** Grubość osnowy i wątku – w milimetrach.

Explanation: ? – no data or hypothetical data; – – not applicable; pow. – surface.

* Weave – applicable only to textiles.

** Yarn spin: Z – right spin, S – left spin, ZZ – right spin in warp and weft, ZS – right spin in warp, left turn in weft.

*** Type of textile – in Jerzy Maik's typology, applicable only to woolen textiles.

**** Warp and weft density per 1 cm.

***** Warp and weft thickness in millimeters.



Ryc. 1. Tkaniny nry 11 i 12 z grobu 2014/47
Tkanina nr 11 – wełna, typ 7; tkanina nr 12 – len, splot płócienny.

Fot. J. Maik; opracowanie komputerowe E. Wtorkiewicz-Marosik

Fig. 1. Textiles nos 11 and 12 from grave 2014/47
Textile no. 11 – wool, type 7; textile 12 – linen, tabby (plain weave).

Photo J. Maik; digital processing E. Wtorkiewicz-Marosik

OPIS TEKSTYLIÓW

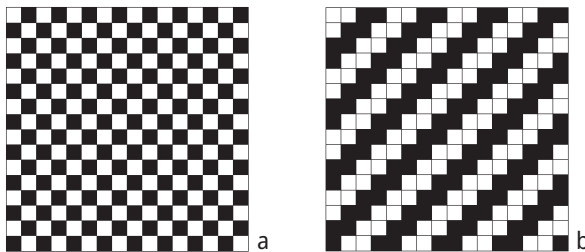
TKANINY LNIANE

Z lnu została wykonana tkanina nr 12 (ryc. 1) z datowanego na fazę C1b grobu 2014/47, zachowana na kabłąku i sprężynce wykonanej z mosiądzu zapinki A.162. Jak większość tekstyliów z cmentarzyska w Malborku-Wielbarku, jest w złym stanie, wiele nitek jest przesyconych tlenkami metali, a część zachowała się w postaci odcisku w tlenku metalu. Jednak w jednej partii nitki jej wątku, które nie przylegają bezpośrednio do ozdoby, są elastyczne, co umożliwiło bezsporne określenie jej surowca jako len. Została utkana w splocie płóciennym (ryc. 2a) z nitek w skręcie ZZ (prawym w osnowie i w wątku). Jej gęstość wynosi 16 nitek osnowy i około 14 nitek wątku na 1 cm.

Wydaje się, że z lnu mogła zostać wykonana również tkanina nr 5 (ryc. 3) z grobu 2012/58, datowanego na fazę B1b. Jest wprawdzie całkowicie przesycona tlenkiem żelaza, jednak jej podstawowe cechy, tj. splót płócienny i skręt nitek ZZ, a także jej białawy odcień, typowy dla tkanin lnianych, wskazują na len jako surowiec. Gęstość tej tkaniny wynosi około 10–12 nitek osnowy i wątku na 1 cm.

TKANINY WEŁNIANE

Jedyną tkaniną z badanego zbioru tekstyliów, którą można określić jako na pewno wykonaną z wełny, jest tkanina nr 13 (ryc. 4) z grobu 962, którego część przebadano w 1927 r., a resztę odkryto w trakcie badań w 2017 r. Została wykonana w splocie skośnym 2/2 (ryc. 2b), nitki osnowy i wątku są skręcone w prawą stronę (Z), czyli należy ją zaliczyć do typu 7 (Maik 2012, s. 17). Gęstość jej osnowy wynosi 15, zaś wątku 12–13 nitek na 1 cm.

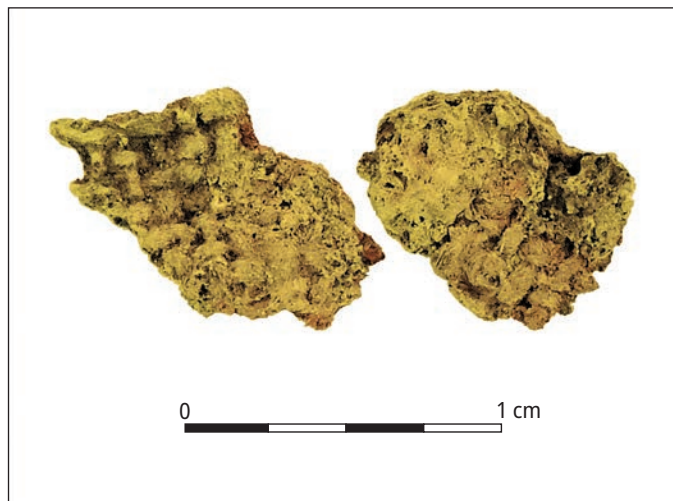


Ryc. 2. Schemat splotu
a – płóciennego; b – skośnego 2/2.

Rys. E. Wtorkiewicz-Marosik

Fig. 2. Weave diagram
a – tabby; b – 2/2 twill.

Drawing E. Wtorkiewicz-Marosik

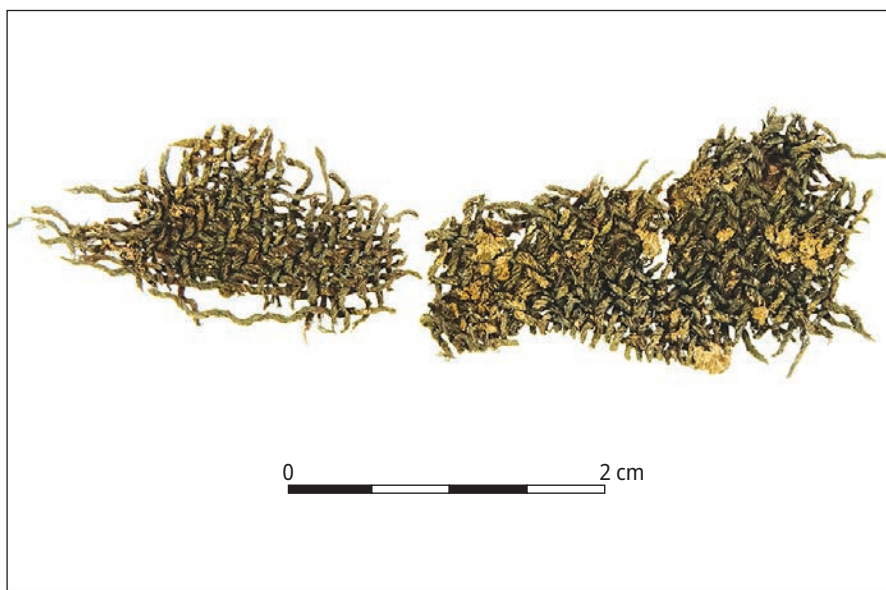


Ryc. 3. Tkanina nr 5 z grobu 2012/58, len (?), splot płócienny.

Fot. J. Maik; opracowanie komputerowe E. Wtorkiewicz-Marosik

Fig. 3. Textile no. 5 from grave 2012/58, linen (?), tabby (plain weave).

Photo J. Maik; digital processing E. Wtorkiewicz-Marosik

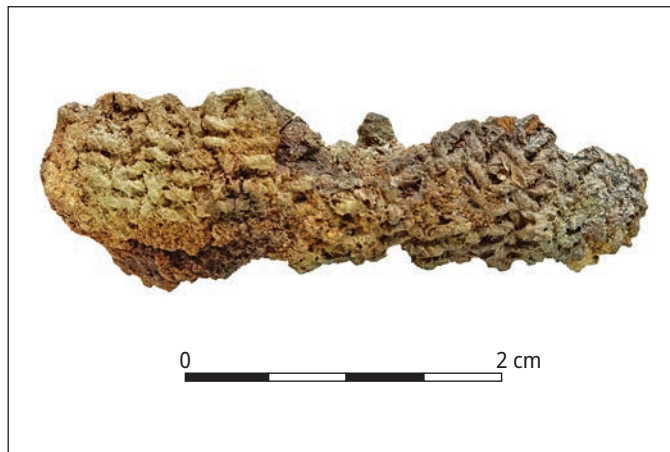


Ryc. 4. Tkanina nr 13 z grobu 2017/962, wełna, typ 7.

Fot. J. Maik; opracowanie komputerowe E. Wtorkiewicz-Marosik

Fig. 4. Textile no. 13 from grave 2017/962, wool, type 7.

Photo J. Maik; digital processing E. Wtorkiewicz-Marosik



Ryc. 5. Tkanina nr 8 z grobu 2012/66, wełna (?), typ 7.

Fot. J. Maik; opracowanie komputerowe E. Wtorkiewicz-Marosik

Fig. 5. Textile no. 8 from grave 2012/66, wool (?), type 7.

Photo J. Maik; digital processing E. Wtorkiewicz-Marosik

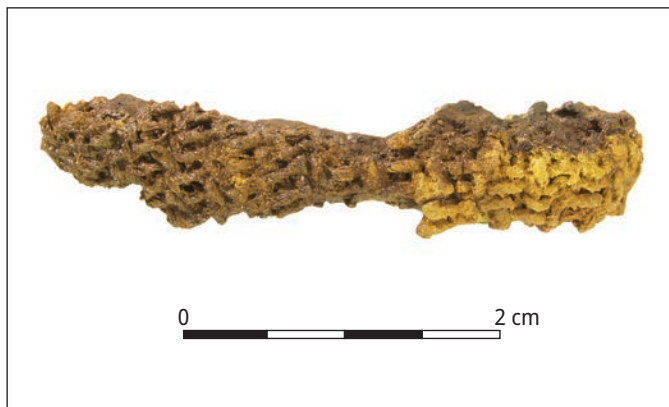
Pozostałe tkaniny lub ich nitki, całkowicie zmineralizowane, są silnie utlenione, dlatego nie udało się zbadać ich surowca. Jednak również co najmniej część z nich została wykonana z wełny, o czym świadczy splot skośny 2/2, w którym je utkano³. Należałoby tu wspomnieć następujące tekstylia: nr 8 z grobu 2012/66 (ryc. 5), nr 9 z grobu 2012/69A (ryc. 6), nr 10 z grobu 2012/77 (ryc. 7), nr 11 z grobu 2014/47 (ryc. 1) oraz nr 2 z grobu 2012/54A (ryc. 8). Ich przędza jest w skręcie ZZ, należy je więc zaliczyć do typu 7. Są nieco grubsze niż tkanina 13 – gęstość ich osnowy i wątku wynosi od 10 do 12 nitok na 1 cm.

Bardzo źle zachowana, częściowo w postaci odcisku w tlenku metalu, tkanina nr 7 z grobu 2012/58 (ryc. 9), w splocie, jak się wydaje skośnym 2/2 (ryc. 2b), ma przędzę w skręcie ZS, co oznacza, że należałoby ją zaliczyć do typu 8. Jej zły stan zachowania uniemożliwił dalszą analizę.

Również kolejna zmineralizowana, częściowo zachowana jako odcisk, tkanina nr 6 (ryc. 10) z grobu 2012/58 jest, jak się wydaje, wykonana z wełny. Utkana została bowiem w splocie płóciennym z przędzy w skręcie ZS, tj. prawym w osnowie i lewym w wątku, a zatem tkaninę tę należy zaliczyć do typu 2. Gęstość jej osnowy i wątku wynosi 10–12 nitok na 1 cm.

Stan zachowania dwu ostatnich tkanin wykonanych najprawdopodobniej z wełny, czyli nr 1 (ryc. 8) z grobu 2012/54A oraz nr 4 z grobu 2012/57, uniemoż-

³ Podczas dotychczasowych badań tekstyliów kultury wielbarskiej nie znaleziono ani jednej tkaniny lnianej, która byłaby utkana w splocie skośnym 2/2. Wszystkie były w splocie płóciennym, z przędzy w skręcie ZZ (Maik 2012, s. 93). Dlatego znaleziska w splocie skośnym 2/2 lub z przędzy w skręcie ZS zaliczyliśmy do wyrobów wełnianych, zdając sobie jednak sprawę, że jest to jedynie hipoteza.

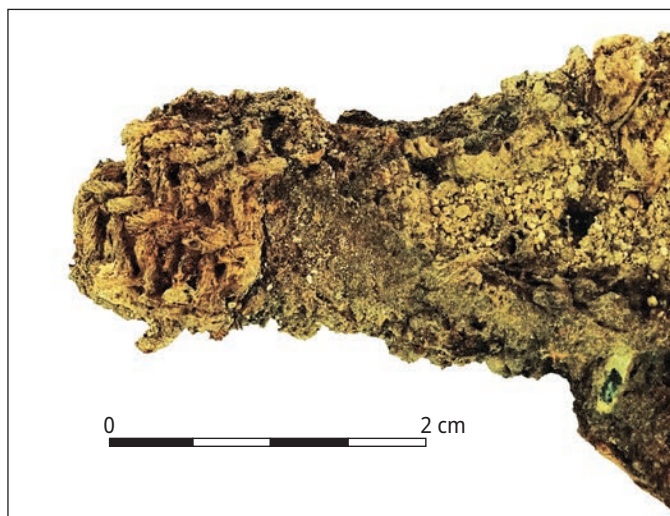


Ryc. 6. Tkanina nr 9 z grobu 2012/69A, wełna (?), typ 7.

Fot. J. Maik; opracowanie komputerowe E. Wtorkiewicz-Marosik

Fig. 6. Textile no. 9 from grave 2012/69A, wool (?), type 7.

Photo J. Maik; digital processing E. Wtorkiewicz-Marosik



Ryc. 7. Tkanina nr 10 z grobu 2012/77, wełna (?), typ 7.

Fot. J. Maik; opracowanie komputerowe E. Wtorkiewicz-Marosik

Fig. 7. Textile no. 10 from grave 2012/77, wool (?), type 7.

Photo J. Maik; digital processing E. Wtorkiewicz-Marosik



Ryc. 8. Tkaniny nr 1 i nr 2 z grobu 2012/54A
 Tkanina nr 1 – wełna (?), typ nieokreślony; tkanina nr 2 – wełna (?), typ. 7 (?).
 Fot. J. Maik; opracowanie komputerowe E. Wtorkiewicz-Marosik

Fig. 8. Textile nos 1 and 2 from grave 2012/54A
 Textile no. 1 – wool (?), unidentified type; textile no. 2 – wool (?), type 7 (?).
 Photo J. Maik; digital processing E. Wtorkiewicz-Marosik



Ryc. 9. Tkanina nr 7 z grobu 2012/58, wełna (?), typ 8.
 Fot. J. Maik; opracowanie komputerowe E. Wtorkiewicz-Marosik

Fig. 9. Textile no. 7 from grave 2012/58, wool (?), type 8.
 Photo J. Maik; digital processing E. Wtorkiewicz-Marosik



Ryc. 10. Tkanina nr 6 z grobu 2012/58, wełna (?), typ 2.

Fot. J. Maik; opracowanie komputerowe E. Wtorkiewicz-Marosik

Fig. 10. Textile no. 6 from grave 2012/58, wool (?), most probably type 2.

Photo J. Maik; digital processing E. Wtorkiewicz-Marosik

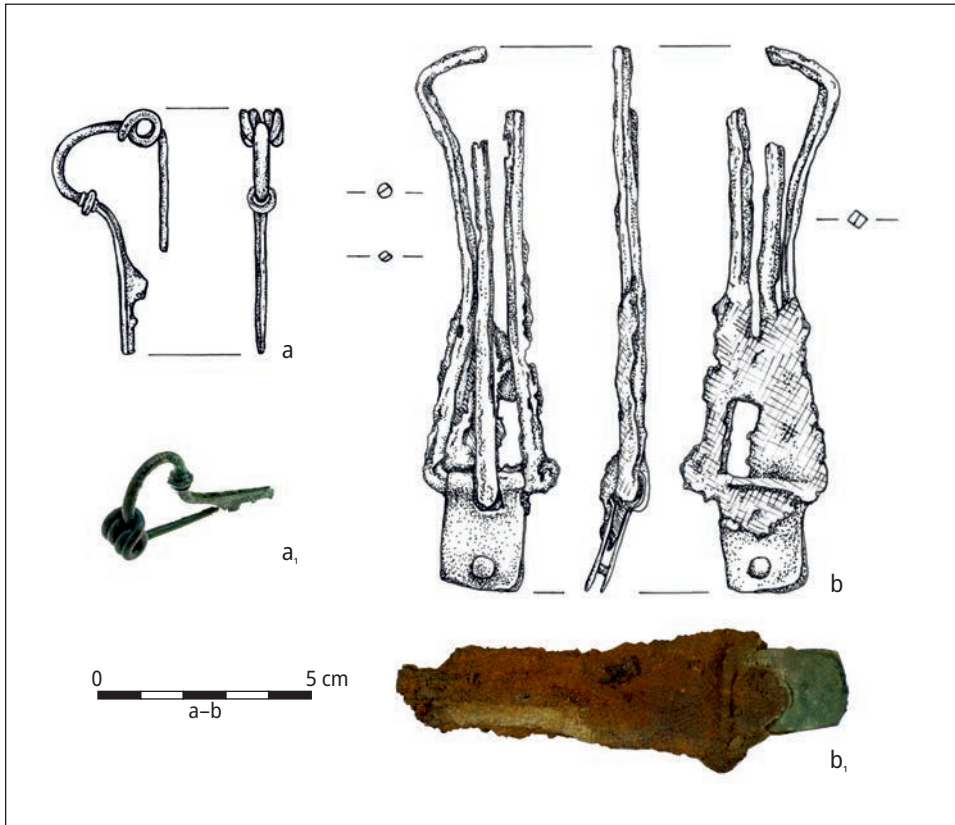
liwił zbadanie splotu; jedynie w przypadku tkaniny nr 1 został określony skręt jej przędzy (ZZ) oraz grubość (0,6–0,7 mm w osnowie i w wątku).

TKANINA Z NIEOKREŚLONEGO SUROWCA

Tkanina nr 14 z grobu 2021/46 (ryc. 11; 12), zachowana w stosunkowo dużym fragmencie, jest całkowicie zmineralizowana tlenkami metali i dodatkowo powleczona środkiem konserwującym, co całkowicie uniemożliwiło podjęcie próby określenia surowca. Jest w splotcie płóciennym z przędzy w skręcie ZZ. Te cechy technologiczne pokazują, że może być to zarówno tkanina lniana, jak i wełniana, typu 1. Jej gęstość wynosi 12–13 nitek osnowy i 11–12 nitek wątku na 1 cm, zaś grubość osnowy i wątku – 0,6–0,8 mm, co w żaden sposób nie przybliży określenia jej surowca.

NITKA

W grobie 2012/57 zachował się na igle zapinki z mosiądzu całkowicie zmineralizowany maleńki fragment nitki nr 3 w skręcie Z, pochodzący najprawdopodobniej ze zniszczonej tkaniny. Jej surowca nie udało się ustalić.



Ryc. 11. Wyposażenie grobu 2021/46

a-a₁ – fibula z mosiądzu typu A.2a1; b – sprzączka z mosiądzu i żelaza typu M-L A12/14 z zachowaną tkaniną nr 14; b₁ – tkanina nr 14 ze sprzączki przed konserwacją.

Rys. A. Kuzioła; fot. J. Maciuk (a₁) i J. Kleemann (b₁);
opracowanie komputerowe J. Słomska-Bolonek

Fig. 11. Grave goods from grave 2021/46

a-a₁ – brass fibula of type A.2a1; b – brass and iron buckle of type M-L A12/14 with preserved textile no. 14; b₁ – textile no. 14 with the buckle before conservation.

Drawing A. Kuzioła; photo J. Maciuk (a₁) and J. Kleemann (b₁);
digital processing J. Słomska-Bolonek

WNIOSKI

Z powodu złego zachowania materiał tekstylny znaleziony podczas wykopalisk na cmentarzysku w Malborku-Wielbarku jest trudny do oceny, interpretacji i porównania z innymi tekstyliami nie tylko ze środkowej i północnej Europy, ale także z obszaru samej kultury wielbarskiej (ryc. 13). Przesycenie nitkami tlenkami metali utrudniło lub wręcz uniemożliwiło określenie surowca części z nich. Wnioski,



Ryc. 12. Tkanina nr 14 z grobu 2021/46, po konserwacji; nieokreślony surowiec, splot płócienny.

Fot. J. Maik; opracowanie komputerowe E. Wtorkiewicz-Marosik

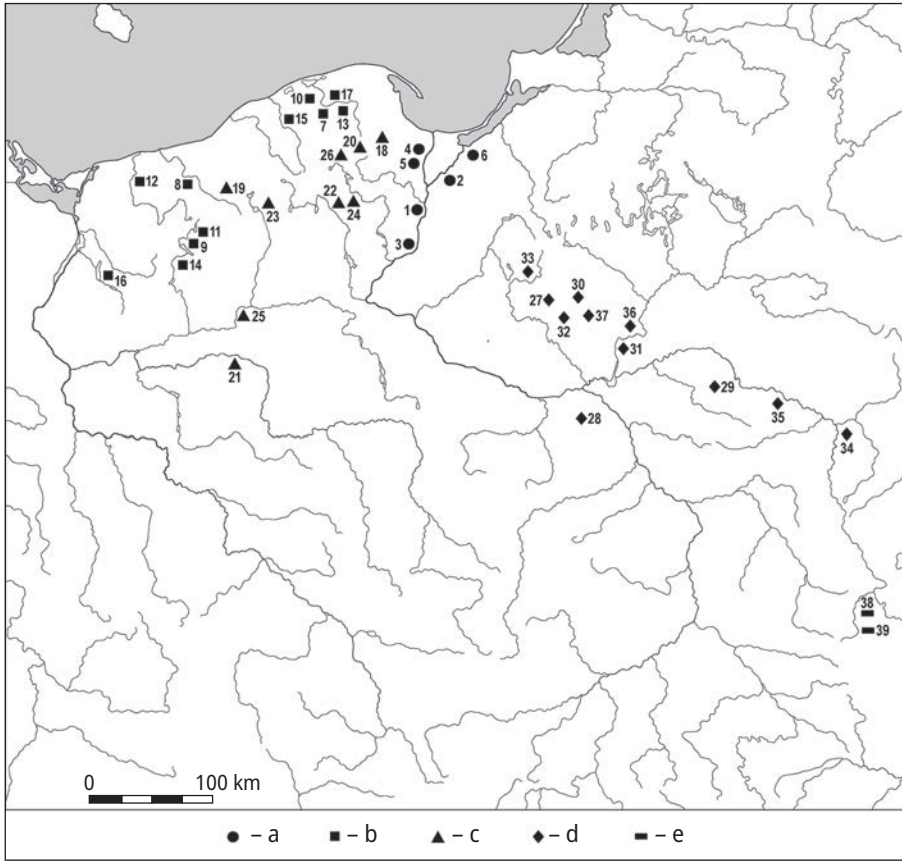
Fig. 12. Textile no. 14 from grave 2021/46, after conservation; unidentified material, tabby (plain weave).

Photo J. Maik; digital processing E. Wtorkiewicz-Marosik

jakie można z badanego materiału wyciągnąć, należy więc w niektórych przypadkach potraktować jedynie jako hipotetyczne.

Obie tkaniny (ryc. 1; 3), które zostały określone jako wykonane z lnu lub prawdopodobnie z lnu, zostały utkane w splocie płóciennym, z przędzy w skręcie ZZ. Są więc identyczne, jak wszystkie znane dotychczas z terenu kultury wielbarskiej tkaniny lniane (Maik 2012, s. 93; tenże 2015a, s. 216). Odpowiadają one lnianym tkaninom typu Putensen według typologii L. Bender Jørgensen, które występują w północnej i środkowej Europie, choć niezbyt często, od Wysp Brytyjskich, przez Niemcy, Jutlandię i Wyspy Duńskie, aż po Pomorze, ale też Mazowsze i Lubelszczyznę (Bender Jørgensen 1992, s. 127–128; Maik 2012, s. 65).

Jako na pewno wykonaną z wełny określono jedynie tkaninę nr 13 z grobu 2017/962 (ryc. 4). Należy do typu 7 (według typologii J. Maika [2012, s. 17]) i jest jednym z dwóch (obok tkanin typu 8 – w splocie skośnym 2/2, z przędzy w skręcie ZS; ryc. 9) najbardziej typowych wytworów tkackich kultury wielbarskiej (Maik



Ryc. 13. Mapa znalezisk tekstyliów kultury wielbarskiej

a – strefa A; b – strefa B; c – strefa C; d – strefa E; e – strefa F; 1 – Kościelna Jania; 2 – Malbork-Wielbark; 3 – Opalenie; 4 – Pruszcz Gdański; 5 – Ulkowy; 6 – Weklice; 7 – Czarnówko; 8 – Dębczyno; 9 – Drawsko Pomorskie; 10 – Głuszyno; 11 – Gronowo; 12 – Lubieszewo; 13 – Lubowidz; 14 – Nowy Łowicz; 15 – Szczypkowice; 16 – Wierzbno; 17 – Wilkowo; 18 – Babi Dół-Borc; 19 – Grzybnica; 20 – Kamienna Szlachecka; 21 – Kowalewko; 22 – Leśno; 23 – Lędyczek; 24 – Odry; 25 – Walkowice; 26 – Węsiory; 27 – Dąbek; 28 – Grodzisk-Kałęczyn; 29 – Jartypory; 30 – Kitki; 31 – Kleszewo; 32 – Modła; 33 – Pielgrzymowo; 34 – Piotrowicze (Piatrovichy), Republika Białorusi; 35 – Sarnaki; 36 – Szelków Nowy; 37 – Węgra; 38 – Gródek nad Bugiem; 39 – Masłomęcz.

Wg J. Maika 2012, ryc. 1, z uzupełnieniem;
rys. E. Wtorkiewicz-Marosik;
strefy wg R. Wołągiewicz (1981)

Fig. 13. Map showing finds of Wielbark culture textiles

a – zone A; b – zone B; c – zone C; d – zone E; e – zone F; 1 – Kościelna Jania; 2 – Malbork-Wielbark; 3 – Opalenie; 4 – Pruszcz Gdański; 5 – Ulkowy; 6 – Weklice; 7 – Czarnówko; 8 – Dębczyno; 9 – Drawsko Pomorskie; 10 – Głuszyno; 11 – Gronowo; 12 – Lubieszewo; 13 – Lubowidz; 14 – Nowy Łowicz; 15 – Szczypkowice; 16 – Wierzbno; 17 – Wilkowo; 18 – Babi Dół-Borc; 19 – Grzybnica; 20 – Kamienna Szlachecka; 21 – Kowalewko; 22 – Leśno; 23 – Lędyczek; 24 – Odry; 25 – Walkowice; 26 – Węsiory; 27 – Dąbek; 28 – Grodzisk-Kałęczyn; 29 – Jartypory; 30 – Kitki; 31 – Kleszewo; 32 – Modła; 33 – Pielgrzymowo; 34 – Piotrowicze (Piatrovichy), Republika Białorusi; 35 – Sarnaki; 36 – Szelków Nowy; 37 – Węgra; 38 – Gródek nad Bugiem; 39 – Masłomęcz.

After J. Maik 2012, Fig. 1, updated;
drawing E. Wtorkiewicz-Marosik;
zones after R. Wołągiewicz (1981)

2012, s. 95–96; tenże 2015a, s. 216–217; tenże 2018, s. 154; Przymorska-Sztuczka 2017, s. 40–46). Do typu 7 należą też najprawdopodobniej pozostałe tkaniny wykonane w splocie skośnym 2/2 z przędzy w skręcie ZZ, mimo że nie udało się określić ich surowca w sposób bezdyskusyjny. Tkaniny typu 7 (ryc. 1; 4–8) występują we wszystkich strefach kultury wielbarskiej (por. Wołągiewicz 1981) w ciągu całego okresu jej funkcjonowania. Trzeba jednak podkreślić, że najbardziej popularne są w strefie A, w której znajduje się cmentarzysko w Malborku-Wielbarku (ryc. 13). Biorąc pod uwagę całe terytorium kultury wielbarskiej, najwięcej takich tkanin jest datowanych na fazę B okresu rzymskiego (Maik 2012, s. 93–112). Podobne tkaniny odpowiadają wyrobom typu Haraldskjær według typologii L. Bender Jørgensen (1992, s. 126–127) i są powszechne w północnej i środkowej Europie w okresie rzymskim.

Wydaje się, że z wełny została wykonana tkanina nr 6 z grobu 2012/58 (ryc. 10), najstarsza w badanym zbiorze tekstyliów, w splocie płóciennym, z przędzy w skręcie ZS. Jeśli ta ocena jest słuszna, to należy ją zaliczyć do typu 2. Podobne tkaniny są w kulturze wielbarskiej dość rzadkie, a w strefie A byłaby ona pierwszym takim znaleziskiem (Maik 2012, s. 99–103).

Opisane powyżej tekstylia z cmentarzyska w Malborku-Wielbarku stanowią zbiór typowy dla włókiennictwa kultury wielbarskiej, co można stwierdzić mimo małej liczby znalezisk. Nie zmieniają one w żaden sposób wyobrażeń o tym włókiennictwie (por. Maik 2012). Sukcesywnie zwiększająca się baza źródłowa, jak np. nowe znaleziska z Czarnówka (por. Maik 2015a; 2018), Wilkowa (Przymorska-Sztuczka 2017), czy starsze, ale dotychczas kompleksowo nieopublikowane, z Nowego Łowicza (Maik 2015b), jak również analizowany tutaj zbiór, uzupełniają i umacniają dotychczasową wiedzę o tkaninach używanych przez ludność kultury wielbarskiej.

WYKAZ CYTOWANEJ LITERATURY

- Almgren O. 1923, *Studien über nordeuropäische Fibelformen der ersten nachchristlichen Jahrhunderte mit Berücksichtigung der provinzialrömischen und südrussischen Formen*, Mannus-Bibliothek, 32, Leipzig.
- Beckmann B. 1966, *Studien über Metallnadeln der römischen Kaiserzeit im freien Germanien. Eine Untersuchung ihrer Formen, Zeitstellung und Verbreitung*, „Saalburg Jahrbuch”, 23, s. 7–100.
- Bender Jørgensen L. 1992, *North European textiles until AD 1000*, Aarhus.
- Cieśliński A. 2016, *The society of Wielbark culture, AD 1–300*, [w:] *The past societies. Polish lands from the first evidence of human presence to the Early Middle Ages*, P. Urbańczyk red., 4, 500 BC–500 AD, A. Rzeszotarska-Nowakiewicz red., Warszawa, s. 217–255.
- Daszkiewicz M., Łuczkiwicz P., Kleemann J., Kuzioła A. 2019, *What shall we put in the grave? Archaeometric analyses of ceramics from a late Pre-Roman, Roman and Migration Period cemetery in Malbork-Wielbark, northern Poland*, „Prähistorische Zeitschrift”, 94/2, s. 414–453.
- Kleemann J. 2017, *Die Ausgrabungen des Städtischen Museums Marienburg im Gräberfeld Malbork-Wielbark Fundstelle 1 in den Jahren 1927–1932, 1934 und 1936*, Lublin.

- Kokowski A. 2010, *Die Wielbark-Kultur – die Goten in Mittel- und Osteuropa*, [w:] *Worlds apart? Contacts across the Baltic Sea in the Iron Age. Network Denmark-Poland 2005–2008*, Nordiske Fortidsminder, Serie C, 7, U. Lund Hansen, A. Bitner-Wróblewska red., København–Warszawa, s. 111–140.
- Kostrzewski J. 1919, *Die ostgermanische Kultur der Spätlatènezeit*, Mannus-Bibliothek, 19, Leipzig.
- Łuczkiwicz P., Daszkiewicz M., Kuzioła A., Kleemann J., Mecking M., Presz A. 2020, *How far did they come from? Archaeological and archeometric provenance studies on glass beads recovered from the Malbork-Wielbark cemetery*, „*Praehistorische Zeitschrift*”, 95/1, s. 173–205.
- Łuczkiwicz P., Kleemann J., Jankowski M., Noryśkiewicz A., Sykuła M., Kuzioła A. 2021, *The Goths, the Wielbark Culture and over a 100 years of research on the eponymous: site*, „*Antiquity*”, Project Gallery, 95/380, e. 9, s. 1–9.
- Łuczkiwicz P., Pospieszny Ł., Belka Z., Łukasik S., Krenz-Niedbała M., Kuzioła A., Kleemann J. 2022, *Elusive Goths in northern Poland: Initial isotopic insights of the pre-Roman and Roman period populations from the Wielbark Culture cemetery in Malbork-Wielbark*, „*Praehistorische Zeitschrift*”, 97/2, s. 527–542.
- Łuczkiwicz P., Kuzioła A. 2019, *Malbork-Wielbark (woj. pomorskie/PL) und die Keltiké: Neues von einer fast vergessenen Nekropole*, „*Archäologisches Korrespondenzblatt*”, 49/4, s. 527–542.
- Madyda-Legutko R. 1986, *Die Gürtelschnallen der Römischen Kaiserzeit und der frühen Völkerwanderungszeit im mitteleuropäischen Barbaricum*, B.A.R. Int. Series 360, Oxford.
- Maik J. 1977, *Tkaniny z okresu rzymskiego z terenu Polski*, „*Pomorania Antiqua*”, 7, s. 77–145.
- Maik J. 2012, *Włókiennictwo kultury wielbarskiej*, Łódź.
- Maik J. 2015a, *Tekstylija z cmentarzyska kultury wielbarskiej w Czarnówku, pow. lęborski. Część 1*, [w:] *Czarnówko, stan. 5. Cmentarzyska z późnej starożytności na Pomorzu, cz. 1*, J. Andrzejowski red., *Monumenta Archaeologica Barbarica*, Series Gemina, 5, Lębork–Warszawa, s. 215–245.
- Maik J. 2015b, *Tekstylija z cmentarzyska w Nowym Łowiczu. Wyniki dotychczasowych badań*, [w:] *Ubi tribus faucibus fluenta Vistulae fluminis ebibuntur: Jerzy Okulicz-Kozaryn in memoriam*, B. Kontny red., Światowit, Supplement Series B: Barbaricum, 11, Warszawa, s. 451–459.
- Maik J. 2018, *Tekstylija z cmentarzyska kultury wielbarskiej w Czarnówku, stan. 5. Część 2 (obiekty R300, R374, R380, R400 i R430)*, [w:] J. Schuster, *Czarnówko, stan. 5. Osiem grobów okazałych – narodziny nowych elit w II wieku po Chr. w basenie Morza Bałtyckiego*, *Monumenta Archaeologica Barbarica*, Series Gemina, 8, Czarnówko, stan. 5. *Cmentarzyska z późnej starożytności na Pomorzu, część 2*, J. Andrzejowski, M. Pruska, J. Schuster red., Lębork–Warszawa, s. 154–167.
- Müller von A. 1956, *Die birnen- und kugelförmigen Anhänger der älteren römischen Kaiserzeit*, „*Offa*”, 15, s. 93–114.
- Müller von A. 1957, *Formenkreise der älteren römischen Kaiserzeit im Raum zwischen Havelseenplatte und Ostsee*, *Berliner Beiträge zur Vor- und Frühgeschichte*, 1, Berlin.
- Pietrzak M. 1965, *Cmentarzysko z okresu wpływów rzymskich w Malborku-Wielbarku przy ul. Zagórnej 4. Tymczasowe wyniki*, „*Pomorania Antiqua*”, 1, s. 155–181.
- Przymorska-Sztuczka M. 2017, *New textile finds from the Wielbark Culture cemetery in Wilkowo, Lębork district, Poland*, [w:] *Archaeological textiles – Links between past and present. NESAT XIII*, M. Bravermanová, H. Březinová, J. Malcolm-Davies red., Liberec–Praha, s. 39–50.

- Tempelmann - Mączynska M. 1985, *Perlen im mitteleuropäischen Barbaricum*, Römisch-Germanische Forschungen, 43, Mainz.
- Wołagiewicz R. 1981, *Kultura wielbarska – problemy interpretacji etnicznej*, [w:] *Problemy kultury wielbarskiej*, Słupsk, s. 79–106.

JERZY MAIK, PIOTR ŁUCZKIEWICZ, JÖRG KLEEMANN

TEXTILES FROM THE WIELBARK CULTURE CEMETERY
AT MALBORK-WIELBARK, SITE 1 (5)

S u m m a r y

Archaeological investigation of the cemetery at Malbork-Wielbark in 2008–2021 revealed in eight of the graves (plus a find from a grave explored in 1927) remains of 12 poorly preserved textiles and one piece of thread (Figs 1; 3–12; Table 2). These textiles were found in inhumation burials dated for the most part to the early Roman period (phases B1a-B2a); only one burial can be dated to phase C1b (Table 1). Anthropological examination of the skeletons identified both adults and children among the individuals in whose graves the textiles were found.

The assemblage in question includes linen textiles (graves 2014/47 and most likely 2012/58, both tabbies [Fig. 2a], ZZ-spun yarns) and woolen ones in a 2/2 twill weave (Fig. 2b; grave 962 excavated in 1927, type 7 according to J. Maik [2012, p. 132] and perhaps textile no. 8 of the same kind from grave 2012/66, no. 9 from grave 2012/69A, no. 10 from grave 2012/77 and no. 11 from grave 2014/47). Textiles no. 7 from grave 2012/58 (most probably type 8) and no. 6 from grave 2012/58 (most probably type 2) were also made of wool. The textile from grave 2021/46 was a ZZ-spun tabby; the material could not be identified.

All the textiles are typical of Wielbark Culture weaving, but the same kinds of fabrics are also present in neighboring territories in central and northern Europe. The only *novum* in this assemblage is the first ever find in Pomerania of a ZZ-spun tabby made of wool (no. 6) in grave 2012/58, signifying most probably a type 2 textile.

The assemblage of textiles from the cemetery in Malbork-Wielbark is significant in that it confirms the results of earlier studies made on Wielbark Culture weaving (Fig. 13).

Translated by Iwona Zych