

KATARZYNA SKRZYŃSKA^a

OSADA SIENNICA W KONTEKŚCIE WCZESNOŚREDNIOWIECZNEJ RUBIEŻY POŁUDNIOWO-WSCHODNIEGO MAZOWSZA

Abstrakt: Artykuł zawiera wstępną rekonstrukcję obrazu wczesnośredniowiecznego osadnictwa w dorzeczu rzeki Sienniczki. Została tam też przedstawiona osada Siennica, której nazwa, jako jedna z pierwszych z tej części Mazowsza, pojawiła się w źródłach pisanych. Kontekstem tej analizy jest południowo-wschodnia i wschodnia rubież Mazowsza obejmująca zlewiska Świdra, Kostrzynia i Liwca, gdzie zarejestrowano kilkanaście grodzisk współtworzących dobrze czytelny kordon. W warstwie interpretacyjnej pojawia się zagadnienie szlaków komunikacyjnych łączących w średniowieczu Czersk z przygranicznymi kasztelaniami: liwską i łukowską oraz kwestia lokalizacji kilku osad zlokalizowanych na peryferiach południowo-wschodniego Mazowsza, których nazwy wraz z toponimem *Zenniza* odnotowane zostały pod datą 1220 r.

Słowa kluczowe: Mazowsze, mapa osadnictwa, wczesne średniowiecze, kasztelania, grodzisko, szlaki komunikacyjne, Siennica

Abstract: The article contains a preliminary reconstruction of early medieval settlement in the Sienniczka river basin and presents the settlement of Siennica, the name of which was one of the first from this part of Mazovia to appear in written sources. It is contextualized in the south-eastern and eastern borderland of Mazovia, encompassing the catchment areas of the Świder, Kostrzyń and Liwiec rivers, where more than a dozen recorded strongholds formed a well-defined cordon. The interpretation covers the issue of medieval communication routes connecting Czersk with the border castellannies of Liw and Łuków, as well as the location of several settlements located on the periphery of south-eastern Mazovia, the names of which, together with the toponym *Zenniza*, were recorded in a document from 1220.

Keywords: Mazovia, settlement map, early medieval period, castellany, stronghold, communication routes, Siennica

^a Dr Katarzyna Skrzyńska, Ośrodek Archeologii Historycznej, Instytut Archeologii i Etnologii PAN, al. Solidarności 105, 00-140 Warszawa, k.skrzynska@iaepan.edu.pl, ORCID iD: <https://orcid.org/0000-0001-5606-1177>.

WSTĘP¹

Stan rozpoznania wczesnośredniowiecznego osadnictwa południowo-wschodnich rubieży Mazowsza w końcu I ćw. XXI w. uznać należy za znikomy. Głównym zasobem źródeł służących do rekonstrukcji obrazu zasiedlenia tego obszaru we wskazanym okresie jest baza danych Archeologicznego Zdjęcia Polski (dalej: AZP). Dzięki niej zaprezentować można jednak tylko zarys tego zagadnienia. Nie doczekało się ono bowiem ukierunkowanych badań. Próbę podsumowania wskazanego stanu rzeczy podjęła kilka lat temu Agata Wójcik (2016, s. 143–163), która wykazała, że współczesna wiedza opiera się w głównej mierze na wynikach badań wykopaliskowych przeprowadzonych w latach sześćdziesiątych ubiegłego wieku na cmentarzysku w Starogrodzie, pow. miński – jak dotąd, jedynych naukowych w tym regionie. Jako przyczynę tej sytuacji, dalece odbiegającej od poziomu rozpoznania innych części Mazowsza (zob. Trzeciński 2015; 2018), można wskazać ugruntowany pogląd, że tamtejsze osadnictwo we wczesnym średniowieczu miało charakter epizodyczny, nie było tam sieci grodowej, a nieliczne osady nie tworzyły większych skupisk i wykrywalnych stref trwałego zasiedlenia (zob. Gieysztor [1994] 2006, s. 131; Dulinicz 2003, s. 91–92; tenże 2005, s. 193–194). Na ukształtowanie się tej opinii niewątpliwie wpłynęło przekonanie, że były to obszary zdominowane przez puszcze, których areal zaczął zmniejszać się dopiero w dobie średniowiecznej kolonizacji. W XIX w. Adolf Pawiński (1895, s. 52) opisywał ten region następująco: „Była to nowsza część ziemi Czerskiej pokryta nieprzebytymi borami i puszciami, które wzięto pod uprawę znacznie później, kiedy ustały wojny z Jaćwingami i kiedy się w XIII, XIV wieku ożywił na Mazowszu ruch kolonizacyjny. Po tamtej stronie Wisły tuż wprost samego Czerska w niewielkiej od brzegu odległości leżała [...] puszcza osiecka, a za nią ciągnęła się znów wielka puszcza starogrodzka, która się łączyła z przyległą puszcza dębską, bory zaś koło Latowicza, na Zgornicy w dalszym ciągu szły aż do granic ziemi Łukowskiej. Od brzegów zatem Wisły w długości linii najmniej mil piętnastu, aż do ostatnich granic Mazowsza, przytykającego do ziemi Łukowskiej ciągnęły się prawie nieprzerwanym pasem puszcze i bory książąt mazowieckich”.

Tymczasem obraz tamtejszego osadnictwa jest znacząco odmienny. Wykazały to wyniki badań AZP oraz odkrycia i ustalenia dokonane w ciągu ostatniego roku.

Z perspektywy studiów nad kształtowaniem się wschodniego i południowo-wschodniego pogranicza wczesnośredniowiecznego Mazowsza największy potencjał poznawczy mają grodziska. Są one tam ułożone szeregowo – na południu począwszy od Zwoli, pow. garwoliński – w dorzeczu Wilgi i Latowicza, pow. miński – nad Świdrem, a na północy skończywszy na nadliwieckim Grodzisku, pow. węgrowski, a być może – na położonych jeszcze dalej na północ Barchowie

¹ Artykuł inspirowany jest monografią autorstwa Eryka Szubińskiego (2020), pt. *Dzieje osadnictwa gminy Siennica w powiecie mińskim od pradziejów po zabory, cz. 1: opisowa, zwłaszcza strony 33–35*. Tworzy on komplementarną całość z analizą etymologii nazwy miejscowej Siennica, opracowaną przez językoznawcę Zygmunta Gałęckiego (zob. Gałęcki 2023), której pełna wersja ukaże się w 2024 r. (zob. Gałęcki, w druku a).

i Morzyczynie-Włókach, pow. węgrowski. Podobna możliwość zarysowała się również dla dorzecza środkowego i dolnego Świdra, gdzie oprócz pozytywnej weryfikacji położenia grodziska w Starogrodzie, dzięki danym onomastycznym i analizie LiDAR, znaleziono również ślady dwóch innych potencjalnych obiektów obronnych. Szkicowa rekonstrukcja obrazu zasiedlenia wskazuje też na gniazdowe rozmieszczenie zespołów osad nad rzekami, ale przede wszystkim na związek ich lokalizacji z traktami łączącymi ośrodek kasztelański w Czersku z odpowiadającym mu rangą małopolskim Łukowem i skupiskiem osadniczym nad środkowym Liwcem, tj. sercem późniejszej ziemi liwskiej (Kowalczyk 1996; 2003a, s. 343–345). Wyniki badań AZP wskazują, że w węzłowych punktach tych traktów we wczesnym średniowieczu rozwinęło się kilka znaczących skupisk osadniczych oraz pojedynczych osad. Wśród nich znalazła się Siennica, wzmiankowana w źródłach historycznych z 1 ćw. XIII w., położona nad rzeką Sienniczką, w średniowieczu nazywaną Sienicą. Lokalizację tego siola ustalono dzięki wynikom prospekcji powierzchniowych AZP, a w bieżącym artykule zaprezentowano w kontekście danych o osadnictwie zlewiska wskazanej rzeki, a także całego regionu w międzyrzeczu Wisły, dolnego odcinka Narwi i Bugu, Liwca, Kostrzyna, Świdra i Wilgi (ryc. 1)². W średniowieczu obszar ten stanowił południowo-wschodni rejon Mazowsza, na zachodzie i południu obejmujący zawiślańską część domen czerskiej i warszawskiej, a na wschodzie ziemię liwską i południową (zabużańską) część ziemi nurskiej (Mazowsze AHP I).

ŚREDNIOWIECZNA RUBIEŻ MIĘDZY CZERSKIEM A ŁUKOWEM I LIWEM

Rzeka Sienica i położona nad nią osada Siennica znajdowały się w centrum obszaru, w średniowieczu przynależącego do ziemi czerskiej (ryc. 1). W 2 poł. XVI w. granica tego terytorium, w wariantcie obejmującym także ziemię liwską, wyjętą spod jurysdykcji Czerska w okresie od końca XIII do 1 poł. XIV w. (Kowalczyk-Heyman 2014, s. 10) lub ogólniej: w XIV w. (Salina 2017, s. VI), biegła na wschodzie wzdłuż Liwca i Muchawki (*Słownik historyczno-geograficzny...* 2017, mapa po s. XIX), od połowy XV i w XVI w. nazywanej Żytnią (Czopek-Kopciuch red., b.r.w., hasło: Muchawka). Następnie obierała ona kierunek południowo-zachodni, przecinając Kostrzyn i górny Świder oraz przechodząc przez Wilgę (średniowieczną Wilkę) w górnym jej biegu. Na południu, na dłuższym odcinku ciągnęła się ona wzdłuż Promnika, gdzie przekraczała jego bieg w pobliżu ujścia do Wisły

² Mapa osadnictwa na podstawie kartoteki AZP. Grodzisko w Jarnicach-Pierzchałach, pow. węgrowski wg informacji Roberta Wyrostkiewicza; pozostałe (pewne i domniemane) w Morzyczynie-Włókach, pow. węgrowski, Siwiance, pow. otwocki, Słuchocinie, pow. węgrowski, Starogrodzie, pow. miński i Wiązownej, pow. otwocki na podstawie ustaleń Katarzyny Skrzyńskiej. Incydentalne ślady osadnictwa w postaci od jednego do kilku fragmentów ceramiki nie zostały uwzględnione. Granica Mazowsza na podstawie mapy Władysława Pałuckiego (Mazowsze AHP I). Rekonstrukcja przebiegu traktów na podstawie tej samej mapy z uzupełnieniami według odwzorowania Antona M. von Heldensfelda (Heldensfeld 1801–1804) oraz danych archeologicznych i onomastycznych.

(Salina 2021, s. VIII; *Słownik historyczno-geograficzny...* 2021., mapa po s. XXIII). To wczesnonowożytnie rozgraniczenie między Mazowszem a Małopolską i Podlasiem dla starszych faz średniowiecza ma charakter symboliczny, orientacyjnie sygnalizujący przebieg ówczesnych szerokich rubieży o charakterze strefowym – w dużym stopniu płynnych pod względem przynależności terytorialnej (Kowalczyk 2005, s. 167–168; zob. także Dalewski red. 2014, *passim*). Konstatacja ta jest szczególnie ważna dla odcinka nadliwieckiego, gdzie piastowska zwierzchność polityczna w XI–XII w. czasowo sięgała dużo dalej na wschód, tj. co najmniej do wododziału Liwca i środkowego Bugu (Kowalczyk 1996; Kowalczyk-Heyman 2014, s. 11) lub nawet dorzecza Cetyni (Pacuski 2019, s. 24–28, 30–32, ryc. 3.1). Wskazane ziemie,



podobnie jak te nad Liwcem i Świdrem, być może podlegały wówczas Czerskowi, o ile przyjmiemy, że gród ten pełnił funkcję nadrzędnego ośrodka władzy jeszcze przed wiekiem XIII (zob. uwagi krytyczne w: Słupecki 2006, s. 12–17). Synteza danych archeologicznych odnoszących się do zlewisk obydwu tych ostatnich rzek dowodzi, że prawdopodobnie już od X w. stanowiły one nie tylko obszary trwale zasiedlone, ale także bezpośrednio ze sobą powiązane, zarówno pod względem komunikacyjnym, jak też – jak wskazuje regularne rozmieszczenie grodzisk – zapewne administracyjno-terytorialnym (ryc. 1).

Dorzecze Świdra, jako część południowej rubieży średniowiecznej domeny Czerska (Salina 2021, s. VIII) i wczesnośredniowiecznej prowincji mazowieckiej, jest zaledwie wstępnie rozpoznane archeologicznie (zob. Ościłowski 2016). Obszar ten

Ryc. 1. Osadnictwo między Czerskiem, Łukowem a Liwem we wczesnym średniowieczu na podstawie danych archeologicznych i historycznych

a – nazwy osad odnotowane w dokumencie z 1220 r.; b – grodzisko i inne punkty osadnicze w tej samej miejscowości; c – domniemane grodzisko i inne punkty osadnicze w tej samej miejscowości; d – grodzisko o niepotwierdzonej lokalizacji; e – skupisko punktów osadniczych liczące powyżej 11 stanowisk; f – skupisko punktów osadniczych w liczbie od sześciu do 10 stanowisk; g – skupisko punktów osadniczych w liczbie od trzech do pięciu stanowisk; h – pojedyncze osady lub zespoły dwóch punktów osadniczych (w wariantach: dwie osady, osada i ślad osadnictwa; dwa ślady osadnictwa); i – średniowieczne kasztelanie; j – główne drogi w XVI–XVII w.; k – trakty omawiane w tekście; l – granica południowo-wschodniego Mazowsza w 2 poł. XVI w. Pewne i domniemane grodziska wczesnośredniowieczne: 1 – Barchów, pow. węgrowski; 2 – Bródno Stare, pow. warszawski; 3 – Dąbrówka, pow. miński; 4 – Grodzisk, pow. węgrowski; 5 – Grodziszczce, pow. miński; 6 – Górzno, pow. garwoliński; 7 – Huta Żelechowska, pow. garwoliński; 8 – Jarnice-Pierzchały, pow. węgrowski; 9 – Kisielsk, pow. łukowski; 10 – Kuflew, pow. miński; 11 – Kucyk, pow. węgrowski; 12 – Latowicz, pow. miński; 13 – Łochów-Laski, pow. węgrowski; 14 – Morzyczyn-Włóki, pow. węgrowski; 15 – Niewiadoma, pow. sokołowski; 16 – Parysów, pow. garwoliński; 17 – Podnieśno, pow. siedlecki; 18 – Siwianka, pow. otwocki; 19 – Słuchocin, pow. węgrowski; 20 – Starogród, pow. miński; 21 – Strachomin, pow. miński; 22 – Tuchowicz, pow. łukowski; 23 – Węgrów, pow. loco; 24 – Wiązowna, pow. otwocki; 25 – Wylązy, pow. siedlecki; 26 – Zwola, pow. garwoliński. Rozjaśnione części mapy – obszary nieanalizowane.

Wg Mazowsze AHP I i Heldensfelda 1801–1804,
opracowała K. Skrzyńska

Fig. 1. Settlement between Czersk, Łuków and Liw in the early Middle Ages based on archaeological and historical data

a – names of settlements recorded in a document of 1220; b – stronghold and other settlement points in the same locality; c – presumed stronghold and other settlement points in the same locality; d – stronghold of unconfirmed location; e – cluster of settlement points with more than 11 sites; f – cluster of settlement points with six to 10 sites; g – cluster of settlement points with three to five sites; h – single settlement or complexes of two settlement points (in variants: two settlements, a settlement and a settlement trace; two settlement traces); i – medieval castellan centres; j – main routes in the 16th–17th c.; k – tracts discussed in the text; l – border of south-eastern Mazovia in the 2nd half of the 16th c. Certain and presumed early medieval strongholds: 1 – Barchów, Węgrów district; 2 – Bródno Stare, Warszawa district; 3 – Dąbrówka, Mińsk Mazowiecki district; 4 – Grodzisk, Węgrów district; 5 – Grodziszczce, Mińsk Mazowiecki district; 6 – Górzno, Garwolin district; 7 – Huta Żelechowska, Żelechów district; 8 – Jarnice-Pierzchały, Węgrów district; 9 – Kisielsk, Łuków district; 10 – Kuflew, Mińsk Mazowiecki district; 11 – Kucyk, Węgrów district; 12 – Latowicz, Mińsk Mazowiecki district; 13 – Łochów-Laski, Węgrów district; 14 – Morzyczyn-Włóki, Węgrów district; 15 – Niewiadoma, Sokołów Podlaski district; 16 – Parysów, Garwolin district; 17 – Podnieśno, Siedlce district; 18 – Siwianka, Otwock district; 19 – Słuchocin, Węgrów district; 20 – Starogród, Mińsk Mazowiecki district; 21 – Strachomin, Mińsk Mazowiecki district; 22 – Tuchowicz, Łuków district; 23 – Węgrów; 24 – Wiązowna, Otwock district; 25 – Wylązy, Siedlce district; 26 – Zwola, Garwolin district.

Lighter-shaded parts of the map – areas not analyzed.

After Mazowsze AHP I and Heldensfeld 1801–1804,
processing by K. Skrzyńska

bardzo rzadko pojawiał się też w pracach historycznych, a jeśli już – to w głębokim tle opracowań problemowych, związanych z najważniejszym dla tego regionu ośrodkiem administracyjnym w Czersku (Gawlas 1975, s. 20–22; Kasperowicz 1985, *passim*; Kiersnowska 1986, *passim*; Słupecki 2006; 2016, s. 34–37) lub z całą średniowieczną ziemią czerską (Benko 1956, *passim*; Gieysztor, Herbst, Dziewanowski 1962, *passim*; Gawlas 1975, *passim*; Rauhutowa 1976, s. 128–130, 172; Piber-Zbieranowska 2021, s. 98–100). Najnowszą tendencją jest zaś rosnące zainteresowanie historyków zarówno tą, jak i nadliwiecką częścią tej prowincji, czego prekursorami byli Henryk Samsonowicz (1984) i Elżbieta Kowalczyk-Heyman (Kowalczyk 1996; 2003a; 2003b; 2004a; 2004b; 2005; Kowalczyk-Heyman 2014; 2016; 2019), a kontynuują Andrzej Marek Nowik (2014; 2018; 2019; 2021), Anna Salina (2015) i Marta Piber-Zbieranowska (2017; 2021). Bazą tych opracowań są powstające właśnie kompendia wiedzy historycznej o regionie³: opublikowany w 2017 r. *Słownik historyczno-geograficzny ziemi liwskiej w średniowieczu* (*Słownik historyczno-geograficzny...* 2017) oraz pozostający w trakcie opracowywania *Słownik historyczno-geograficzny ziemi czerskiej w średniowieczu*, którego pierwszy zeszyt ukazał się w 2021 r. (*Słownik historyczno-geograficzny...* 2021).

Archeologia w zakresie rozpoznania wczesnośredniowiecznego osadnictwa tej strefy dysponuje głównie danymi z badań powierzchniowych⁴. Jak pokazało kartowanie ich wyników (ryc. 1), osiami rozwoju zasiedlenia obszaru usytuowanego pomiędzy ośrodkami kasztelańskimi w Czersku, Łukowie i Liwie były rzeki: Wisła, mająca na wskazanym odcinku bieg w przybliżeniu południkowy, Świder – płynący na tym obszarze mniej więcej ze wschodu na zachód oraz Kostrzyń i Liwiec – współtworzące tam parę cieków łączących się na osi południe–północ. To w ich dorzeczach wytworzyły się we wczesnym średniowieczu powiązane ze sobą przestrzennie mikroregiony osadnicze, dziś archeologicznie zidentyfikowane jako grodziska, osady, ślady osadnictwa oraz – wyjątkowo – cmentarzyska. Ich rozmieszczenie pozwala na wydzielenie trzech głównych stref zasiedlenia: „nadwiślańskiej”, „nadbużańskiej” i „nadświdersko-nadliwieckiej”, oddzielonej od dwóch pierwszych kompleksami Puszczy: Osieckiej, Starogrodzkiej, Dębskiej, Sulejowskiej, Koryckiej i Kamienieckiej. Lasy osieckie na południu ciągnęły się dalej, już w granicach małopolskiej ziemi sandomierskiej, wzdłuż Wisły co najmniej po ujście Okrzejki, a kamienieckie na północnym wschodzie łączyły się już poza wschodnią granicą Mazowsza z międzyńskimi.

W strefie nadwiślańskiej zwracają uwagę dwa wydzielające się skupiska osadnicze⁵: na północy, w rejonie Radzymina, pow. wołomiński i w północnej części prawobrzeżnej Warszawy oraz na południu, pomiędzy Karczewem a Sobieniami-

³ Publikacje ukazują się w ramach serii wydawniczej pt. *Słownik historyczno-geograficzny ziem polskich w średniowieczu*, pod redakcją Tomasza Jurka.

⁴ Poza wspomnianymi wcześniej badaniami w Starogrodzie, na uwagę zasługuje unikatowa ostroga datowana na X w., znaleziona nad Świdrem w Radachówce, pow. otwocki (Błoński 2003).

⁵ Wyliczenia na podstawie wyników kwerendy przeprowadzonej w archiwum AZP Narodowego Instytutu Dziedzictwa w Warszawie wykonanej za pomocą platformy cyfrowej zabytek.pl (dostęp: czerwiec 2022 – luty 2023).

-Jeziorami, pow. otwocki (ryc. 1). Pierwsze współtworzy nie mniej niż 30 punktów osadniczych zarejestrowanych w administracyjnych granicach stołecznych (Augustów, Białoleka, Bródno, Brzeziny, Grochów, Kawęczyn Pelcowizna, Płudy) oraz na terenie Marek, Ząbek i Zielonki w pow. wołomińskim. Drugie składa się z 56 stanowisk (głównie klasyfikowanych jako osady), odnotowanych w pow. otwockim w rejonach: Karczewa, Całowania, Glinek, Łukówca, Ostrowca, Otwocka Wielkiego, Otwocka, Piotrowic, Dziecinowa, Sobieni Biskupich, Warszawic i Warszówki oraz kolejnych 35 punktów zarejestrowanych na terenie południowej części prawobrzeżnej Warszawy (Błota, Julianów, Miedzeszyn, Zagózdź, Zastów, Zbytki, Zerzeń). Uogólniając⁶, obydwie te koncentracje interpretować można jako zaplecza osadnicze grodów w Bródnie Starym (Lipińska 2001) i/lub Jazdowie (Gołembnik 1978) na terenie obecnej Warszawy oraz w Czersku, pow. piaseczyński (Urbańczyk 2016a, s. 81–111). Ukształtowały się one najpewniej w związku z siecią funkcjonujących w tamtym rejonie przepraw przez Wisłę (Dunin-Wąsowicz [1957] 2011; Kiersnowska 1986, s. 153–156; Kowalczyk-Heyman 2015; Samsonowicz 2015).

Na wschód od nich, za wspomnianym już, rzeczywiście prawie niezasiedlonym pasem puszczy, badania AZP ujawniły obecność trwale zagospodarowanego obszaru usytuowanego w dorzeczach środkowego i górnego Świdra, środkowej i górnej Wilgi oraz Kostrzyna (ryc. 1). Na północy strefa ta bezpośrednio łączy się ze zlewiskiem środkowego Liwca⁷, zasiedlonym jeszcze w starszych fazach wczesnego średniowiecza. Największe skupiska osadnicze nad Świdrem zarejestrowano w pow. otwockim w rejonie Kołbieli (około 20 stanowisk) oraz w mińskim w okolicach Starogrodu (około 20 stanowisk) i Latowicza (około 45 stanowisk), gdzie, jak wskazuje przebieg wczesnonowożytnych traktów, podobnie jak nad Wisłą uformowały się one w sąsiedztwie głównych przepraw przez rzekę. Na południu graniczyły natomiast z zespołami osad zarejestrowanych w pow. garwolińskim w rejonie Miastkowa Kościelnego i Zwoli, współtworzącymi mikroregion ciągnący się w górę Wilgi i dalej ku źródłom Bystrzycy. W dorzeczu tej ostatniej osadnictwo rozwijało się prężnie zarówno w starszych, jak i w młodszych fazach wczesnego średniowiecza, tworząc rozległą, trwale zagospodarowaną strefę po obu stronach głównego ciek i wzdłuż jego dopływów (Chudzik [2015–2016] 2018, s. 120, ryc. 5; 6). Wododział Wilgi i Bystrzycy, podobnie jak sąsiednich: Krzny, Świdra i Kostrzyna, pozostawał przy tym praktycznie niezasiedlony, stanowiąc naturalną delimitację, utrwaloną w pełnym średniowieczu i we wczesnej nowożytności przez przebieg administracyjnej

⁶ Biorąc pod uwagę brak datowania większości stanowisk, należy zakładać, że funkcjonowanie osad współtworzących daną koncentrację z pewnością nie było synchroniczne. Dlatego zakres sformułowania „zaplecze osadnicze” odnosi się zarówno do tych osad, które mogły poprzedzać powstanie grodów, jak też do tych, które istniały równolegle z nimi, oraz do tych, które funkcjonowały już po potencjalnym opuszczeniu fortyfikacji (co należy mieć na uwadze zwłaszcza w odniesieniu do ośrodka w Starym Bródnie). Podobnie rozumieć należy używane w tekście sformułowania: „skupisko punktów osadniczych” oraz „koncentracja osad/śladów osadnictwa”. Z uwagi na brak doprecyzowanego datowania kartowanie tych punktów jako ogólnie „wczesnośredniowiecznych” daje obraz jednowymiarowy, pozwalający wyłącznie na formułowanie wstępnych wniosków.

⁷ Osadnictwo nadliwieckie było wielokrotnie analizowane, dlatego w tym miejscu odwołuję się do istniejącej już literatury (Wróblewski 1991; 1995; 2001; Kalaga, Wróblewski 1992).

granicy małopolsko-mazowieckiej, oddzielającej terytorium ziemi czerskiej od kasztelanii łukowskiej. Po stronie małopolskiej początek strefy wczesnośredniowiecznego osadnictwa w dorzeczu górnej Krzny wyznaczał sam ośrodek w Łukowie⁸, któremu towarzyszyła sieć osad otwartych, a prawdopodobnie również strażnica w Tuchowiczu⁹, pow. łukowski, usytuowana nad jedną ze strug współtworzących źródłowy odcinek Bystrzycy. Wskazany wyżej obszar pustki lub rozrzedzonego osadnictwa kontynuował się zaś w zlewni Muchawki oraz we wschodniej części zlewiska górnego Kostrzynia, stając się strefą planowej kolonizacji dopiero w pełnym średniowieczu (Litak 2000, s. 284–285, 296–297; zob. też Mazowsze AHP I).

Podobny obszar rozrzedzonego osadnictwa obserwujemy na północ od Liwa i Węgrowa – w późnym średniowieczu odpowiadający lokalizacji puszczy: Sulejowskiej, Koryckiej, Jadowskiej i Kamienieckiej, na terenie których przebiegały granice ziem: liwskiej, warszawskiej i nurskiej (zob. Mazowsze AHP I). Obecność tej szerokiej niezasiedlonej strefy sprawia, że nie wiadomo, czy zlokalizowane na jej północnym skraju grodziska w Barchowie (X–XI w. – Górski i in. 1976, s. 17) i Morzyczynie Włókach (niedatowane)¹⁰ oraz nieodnalezione w Łochowie (Wróblewski [1995–1998] 2001, s. 10) można interpretować jako funkcjonalnie i osadniczo powiązane z systemem fortyfikacyjnym odnotowanym nad środkowym Liwcem i Kostrzynie¹¹.

Rekonstrukcja usytuowanego poniżej tego pasa puszczy „nadświdersko-nadliwieckiego” makroregionu osadniczego wykazała obecność rozległego skupiska siół w zachodniej części zlewiska Kostrzynia, począwszy od dorzecza Witówki, gdzie udało się wyznaczyć mikroregion powiązany z domniemanym grodziskiem w Kuflewie, pow. miński. W jego sąsiedztwie zarejestrowanych zostało co najmniej

⁸ Nazwa tego ośrodka po raz pierwszy pojawia się w *Roczniku Małopolskim* pod datą 1244 r. (MPH III, s. 167).

⁹ Na wczesnośredniowieczną metrykę tej fortyfikacji pośrednio wskazuje kompleks tak datowanych osad otwartych odnotowany w jej sąsiedztwie, zob. J. Niedźwiedz – karta AZP stanowiska nr 8/1 w Tuchowiczu, pow. łukowski (zabytek.pl – dostęp: styczeń 2023). W świetle źródeł historycznych powstanie strażnicy związane jest z połową XIV w. (Kuraś 1983, s. 246).

¹⁰ Obiekt nie był dotąd interpretowany jako wczesnośredniowieczny. Jest on usytuowany w strefie doliny Bugu, w odległości 6 km na południowy wschód od Broku. Najpewniej to właśnie on został zarejestrowany w 2002 r. jako starożytne „okopy” (Sadoleś, pow. węgrowski, stan. 1/1, zabytek.pl – dostęp: styczeń 2023). Na karcie nie ma jednak mapy z lokalizacją stanowiska, jego opisu i danych osoby, która sporządziła dokument (zamiast podpisu widnieje tam słowo „Donatech”). Niewątpliwie jednak jest to grodzisko cypłowe z wałem obwodowym i dodatkowymi odcinkowymi – pod względem formy bliźniaczo podobne do umocnień w pobliskiej Niewiadomej, pow. sokołowski, w fazie poprzedzającej powstanie tamtejszego ufortyfikowanego majdanu i podgrodzia (zob. Skrzyńska 2021, ryc. 5.9; 8.10). Wstępne dane o tym stanowisku są na etapie opracowania (Skrzyńska, Bryńczak, w przygotowaniu).

¹¹ Sytuacja ta wymaga dalszych badań, gdyż może być zarówno efektem stanu rozpoznania archeologicznego, jak też wskazywać na realia, które w pełnym średniowieczu legły u podstaw dokonanych podziałów administracyjnych, odzwierciedlonych przez przebieg granic sąsiadujących ze sobą ziem mazowieckich. Szczególną, długofalową niestabilnością odznaczać się musiało leśne pogranicze ziem liwskiej i nurskiej, gdzie jeszcze dla 2 poł. XVI w. trudno było ustalić przynależność administracyjną niektórych miejscowości (Mazowsze AHP II, s. 45).

14 osad i śladów osadnictwa, datowanych głównie na XI–XIII w. Kolejne, podobne zespoły odnotowano w górnym biegu Trytwy (średniowiecznej Bojmi, zob. Czopek-Kopciuch red., b.r.w., hasło: Trytwa), w okolicach grodziska w Grodziszczu, pow. miński, w rejonie źródeł Mieni i w okolicach Cegłowa, pow. miński (około 45 punktów osadniczych). Dalej na północ zidentyfikowano kolejne zespoły osad w rejonie Grębkowa, pow. węgrowski (łącznie: około 50 punktów osadniczych) – głównie nad Śmierdziuchą (w średniowieczu: Sucha, zob. Czopek-Kopciuch red. [bez daty], hasło: Śmierdziucha) oraz nad niewielkim ciekim wypływającym ze Starej Trzcianki i na wysokości pobliskiego Słuchocina uchodzącym do Kostrzyna. Źródła archeologiczne wskazują więc, że południowo-wschodnie i wschodnie pogranicze ziemi czerskiej było we wczesnym średniowieczu obszarem trwale zagospodarowanym i dzięki funkcjonującej tam sieci grodowej – najpewniej sprawnie administrowanym.

Według najnowszych danych, tę ostatnią tworzyło od 9 do 12 grodów¹², rozmieszczonych względem siebie głównie szeregowo, w odległościach od około dwóch do kilkunastu kilometrów (średnio: około 10 km)¹³. W granicach Mazowsza kordon ten rozpoczyna się na południu od usytuowanego nad górną Wilgą grodziska w Zwoli, a kończy się na północnym wschodzie nad środkowym Liwcem w okolicach Węgrowa (ryc. 1). Dane o chronologii obiektów współtworzących ten pas są zróżnicowane pod względem wiarygodności. Najlepiej rozpoznane jest grodzisko w Grodzisku nad Liwcem, które przez badaczy uznawane jest za relikw ośrodka wyższej rangi, poprzedzającego powstanie kasztelańskiego Liwa (Wróblewski 2001; 2003; Kowalczyk 2003a, s. 345; Ościłowski 2016, s. 85–87; Skrzyńska 2021, s. 198)¹⁴. Wykopiska z 2 poł. ubiegłego stulecia wykazały tam dwie fazy umocnień: pierwszą datowaną na X w. i drugą – od połowy XI po przełom XII i XIII w. (Wróblewski 1995, s. 271; zob. także Skrzyńska 2021, s. 103–104). Kolejne grodzisko, w Grodziszczu, badane było tylko sondażowo i na tej podstawie wydatowano je na XI w. (Górska i in. 1976, s. 53). Listę obiektów o zweryfikowanej chronologii zamyka fortyfikacja w Zwoli, usytuowana nad jednym z dopływów środkowej Wilgi, której dwie fazy użytkowania datować można na X–XI i XI w. (zob. Bryńczak, Martyniuk 1999; 2005; 2006)¹⁵.

¹² Dziewięć grodów o potwierdzonej lokalizacji: Zwola, pow. garwoliński; Latowicz, Dąbrówka, Strachomin, Kuflew, Grodziszcz, pow. miński; Słuchocin, Grodzisk, Jarnice, pow. węgrowski. Trzy grodziska nieodnalezione (dane z przedwojennej literatury oraz ślady onomastyczne): Kisielsk, pow. łukowski; Kucyk i Węgrów, pow. węgrowski.

¹³ Średnia odległość ustalona na podstawie analizy rozmieszczenia grodzisk: Latowicz/Dąbrówka/Strachomin–Kuflew–Grodziszcz–Słuchocin–Grodzisk/Jarnice–Pierzchały.

¹⁴ Zwłaszcza w parze z niedawno odkrytą fortyfikacją w Jarnicach-Pierzchałach, położoną na prawym brzegu Liwca, prawie naprzeciw Grodziska (zob. niżej).

¹⁵ Wspomnieć tutaj należy, że na XI–XII w. datowana jest, położona także nad Liwcem, ale niewątpliwie poza opisywanym łańcuchem grodzisk, fortyfikacja w Wyłazach, pow. siedlecki (Górska i in. 1976, s. 162). Wraz z zarejestrowanymi na północ od Siedlec grodami: w Podnieśnie (Krasnodębski i in. 2019, s. 49–52), Niewiadomej (Miśkiewiczowa 1996; por także Skrzyńska 2021, s. 79–82, 105) oraz we wspomnianym wyżej Morzyczynie Włókach (?), może uznawać ją trzeba za współtworzącą forpocztę właściwego kordonu funkcjonującego za Liwcem i Kostrzyniem, zapewne kontrolującą trakty komunikacyjne wiodące w kierunku Brześcia i Drohiczyzna.

Rekonstruowaną sieć współtworzą także grodziska rozpoznane tylko powierzchniowo oraz te, które znane są wyłącznie z not archiwalnych powielanych w starszej literaturze¹⁶. Ich wczesnośredniowieczna chronologia jest hipotetyczna: w przypadku zadokumentowanych w terenie – ustalona na podstawie oceny typologiczno-stylistycznej ceramiki i innych zabytków znalezionych na powierzchni lub też pośrednio sugerowana przez datowanie osad otwartych zarejestrowanych w ich sąsiedztwie. W przypadku fortyfikacji nieodnalezionych – pozostają wyłącznie opisy, których ze względów oczywistych nie można zweryfikować¹⁷. Nad Liwcem i Kostrzyniem zachowały się dwa nierozpoznane dotąd grodziska: w Jarnicach-Pierzchałach koło Liwa oraz w Słuchocinie koło Grębkowa. Pierwsze, uznawane wcześniej za osadę otwartą (Zawadzka-Antosik 1969), według nowych ustaleń R. Wyrostkiewicza (materiały niepublikowane) jest obiektem obronnym składającym się co najmniej z wału obwodowego i wewnętrznego gródka. Jego początki, na podstawie datowania przedmiotów odkrytych na powierzchni oraz chronologii sąsiednich stanowisk, z dużym prawdopodobieństwem sytuować można w X w.¹⁸ Natomiast grodzisko w Słuchocinie, podobnie jak to w Morzycynie-Włókach, odkryte zostało podczas prac nad niniejszym tematem¹⁹. Na jego wczesnośredniowieczną metrykę, poza typową lokalizacją, formą i wymiarami, wskazuje obecność innych stanowisk z tego okresu, prawdopodobnie współtworzących lokalny zespół osadniczy. Analogicznie interpretować można pozostałości umocnień odnalezionych w Kuflewie. Domniemane tamtejsze grodzisko usytuowane jest jeszcze w dorzeczu Kostrzyna, nad jednym z bezimiennych dopływów Witówki. Jeśli nie mamy tam do czynienia z nowożytną stylizacją parku otaczającego zabudowania dworskie²⁰, ale z oryginalną fortyfikacją wczesnośredniowieczną (na co wskazuje zarejestrowana tam, tak datowana warstwa kulturowa), to jej obecność łączyć można ze wskazanym już wcześniej lokalnym kompleksem, współtworzonym przez co

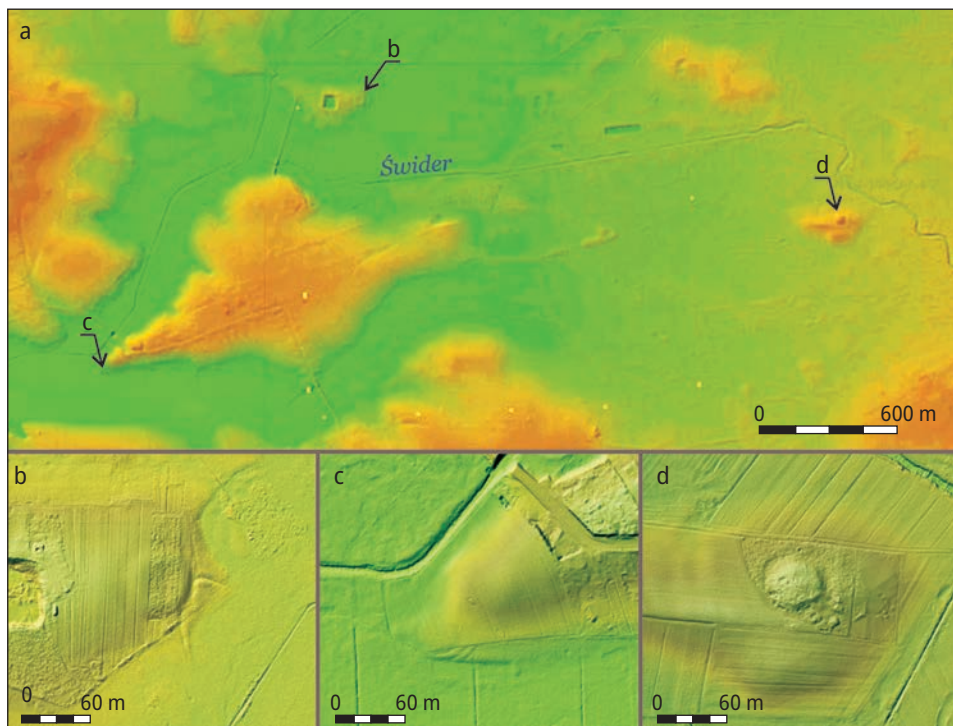
¹⁶ Najnowszy stan badań nad siecią grodową dorzeczy Świdra i Liwca zaprezentowany będzie w osobnym artykule (Skrzyńska, Bryńczak, w przygotowaniu).

¹⁷ Szerzej na temat grodzisk nieodnalezionych: Wróblewski [1995–1998] 2001, s. 9–10; Ościłowski 2016, s. 90 i przyp. 386 na s. 115). Miały one znajdować się: nad Liwcem na wydmie „Kuczyk” koło Wyszkowa, w samym Węgrowie oraz w Kisielsku koło Stoczka Łukowskiego – nad jedną ze strug współtworzących źródłowy odcinek Świdra. Dane o tym ostatnim obiekcie w bazie danych AZP zamieszczone zostały pod nazwą wsi Celej, pow. łukowski, stan. 2/3 (e-zabytek.pl – dostęp: styczeń 2023).

¹⁸ Zespół znalezionych tam zabytków współtworzą m.in. sercowate okucie z brązu w typie staro-madziarskim, dwie dzwoneczkowate zawieszki brązowe oraz pochodzący z I poł. XI w. srebrny denar Henryka II. Fotografie tych przedmiotów oraz podstawowe informacje o nich uprzejmie udostępnił mi R. Wyrostkiewicz, za co bardzo dziękuję.

¹⁹ Podczas sporządzania mapy osadnictwa (ryc. 1) zauważyłam, że grodziska w Grodziszczu koło Mrozów i w Grodzisku koło Liwa dzieli odległość około dwukrotnie większa niż standardowa, ustalona dla układu Łatowicz–Kuflew–Grodziszcz. Wstępnie obiekt zidentyfikowałam dzięki analizie ukształtowania powierzchni na warstwie ISOK (cieniowanie WMTS) na geportal.gov.pl. Słuszność tych obserwacji potwierdziła Bożena Bryńczak, wykonując punktowe odwzorowanie LiDAR dla tego obiektu. Informacje o grodzisku są na etapie opracowania (Skrzyńska, Bryńczak, w przygotowaniu).

²⁰ Bienia – karta AZP stanowiska nr 2/2 w Kuflewie, pow. miński (zabytek.pl – dostęp: styczeń 2023).



Ryc. 2. Skupisko wczesnośredniowiecznych obiektów obronnych w dolinie środkowego Świdra na bazie mapy w Geoportal.gov.pl (dostęp: 2 lipca 2023)

a – lokalizacja grodzisk; b – Dąbrówka, pow. miński; c – Latowicz, pow. miński; d – Strachomin, pow. miński.

Wg Bryńczak 2016,
opracowała K. Skrzyńska

Fig. 2. Cluster of early medieval fortified settlements in the valley of the middle Świder River based on the map in Geoportal.gov.pl (accessed: 2 July 2023)

a – localisation of the strongholds; b – Dąbrówka, Mińsk Mazowiecki district, c – Latowicz, Mińsk Mazowiecki district, d – Strachomin, Mińsk Mazowiecki district.

After Bryńczak 2016,
processing by K. Skrzyńska

najmniej 14 stanowisk sklasyfikowanych jako osady lub ślady osadnicze. W odległości około 10 km na południe od tego obiektu, nad środkowym Świdrem odkryto natomiast aż trzy fortyfikacje, położone bardzo blisko siebie (ryc. 2): w Latowiczu, w oddalonej 2,5 km na północny wschód od niego Dąbrówce i około 4 km na wschód od nich – w Strachominie.

Najważniejsze z nich wydaje się latowickie grodzisko na Górze Królowej Bony²¹. Znajduje się ono na cyplowatym skraju wyniesienia usytuowanego pomię-

²¹ Bryńczak – karty AZP stanowisk nr 6/8 w Latowiczu, pow. miński (zabytek.pl – dostęp czerwiec 2022). Wyniki badań B. Bryńczak przywróciły obiekt do rejestru grodzisk Mazowsza i Podlasia,

dzy dwoma ramionami Świdra²² (ryc. 2b), w skrajnym punkcie wysoczyznowej „wyspy” – tej, na której potem rozplanowano miasto lokacyjne (zob. Gajowniczek 2015). Obiekt ten wyróżnia wycinkowo zachowany, podwójny pierścień koncentrycznych wałów²³, nawiązujący do form konstrukcyjnych charakterystycznych dla Lubelszczyzny, zachodniego Polesia i południowego Podlasia głównie w IX–XI w. (Skrzyńska 2021, s. 171–172).

Na specjalną pozycję Latowicza na mapie wczesnośredniowiecznego osadnictwa jego okolicy wskazuje wzmianka o tej miejscowości w dokumencie księcia Konrada I, sporządzona na początku lat czterdziestych XIII w. (Latouiz – PSM I, s. 441–442, nr 382; CDM, s. 441), potwierdzająca dokonaną w latach osiemdziesiątych XII w. zamianę dóbr między biskupem płockim Gedką a Klemensem z rodu Gryfitów. A.M. Nowik i A. Salina (2022, s. 40) uznali, że zapis dotyczący tej transakcji może świadczyć o wczesnej konsolidacji terytorialnej klucza dóbr związanego z tamtejszym ośrodkiem władzy. Może to dawać świadectwo o stabilnym zasiedleniu tego obszaru w XII w.²⁴ W świetle referowanych tu ustaleń Latowicz, pozostając własnością możnowładczą do 4 ćw. XII stulecia, musiał bowiem wcześniej zostać przekazany Gryfitom przez książęcego seniora. Wniosek ten pozwala przypuszczać, że gród na Górze Królowej Bony mógł być wybudowany jeszcze w czasie, kiedy ziemie te stanowiły własność książęcą. Jeśli natomiast weźmiemy pod uwagę możliwość przejścia starszego założenia, jak to jest wnioskowane m.in. w przypadku Grodziska nad Liwcem i Niewiadomej nad Cetynią (Skrzyńska 2021, s. 55–56, 172), to początki organizacji jego terytorium także sięgać mogą co najmniej X stulecia.

Tamtejszy cypel, na którego skraju znajduje się grodzisko, aż do wczesnej nowożytności pełnił funkcję miejsca centralnego, o wyraźnie ugruntowanej tradycji związanej z lokalizacją ośrodka władzy. Trudno powiedzieć, w jakiej relacji pozostawał on z pierwszym grodem czerskim, funkcjonującym od 2 poł. XI do około 1 poł.

po tym jak potencjalne grodzisko zostało z niego wykreślone w latach siedemdziesiątych ubiegłego wieku (Górska i in. 1976, s. 178).

²² Współcześnie ramię południowo-wschodnie określane jest jako dolny odcinek strugi Jemielne (Hydroportal – dostęp: 8 stycznia 2023). Na mapie oddającej sytuację z przełomu XVIII i XIX w. widać, że pierwotnie struga ta łączyła się ze Świdrem nieco wcześniej – na odcinku pomiędzy Latowiczem a Strachominem (zob. Heldensfeld 1801–1804, ark. 144).

²³ B. Bryńczak ustaliła, że jego średnica mogła wynosić od 110 do 120 m, co daje powierzchnię około 1 ha. Sytuuje to tę fortyfikację w dolnej granicy wielkości ustalonej dla grupy grodzisk tzw. większych średnich, wydzielonej na Podlasiu wśród obiektów datowanych od 2 poł. IX do końca X w., najbliższą analogią czyniąc grodzisko w Huszlewie, pow. łosicki, usytuowane w dorzeczu środkowej Krzyny – z podwójnym pierścieniem wałów, powierzchnią w przybliżeniu 1,4 ha i datowaniem od przełomu X i XI w. do początku XII w. (Skrzyńska 2021, s. 118–119, 218–219).

²⁴ Pomijam tu wzmianki o Jalinach (Laliny koło Latowicza) i Gniewanach (utożsamiane z Wymysłem, dziś stanowiącym część miasta Latowicz – zob. Rymut i in. red. III, s. 190, hasło Gniewań) oraz o innych miejscowościach odnotowanych w *Kodeksie Dyplomatycznym Mazowsza* pod datą 1242(!) – CDM, s. 503, gdyż w rzeczywistości są one najpewniej szesnastowieczne. Dokument nr 425 opatrzony tam został szerokim komentarzem wydawcy, który określił go jako niezręcznie sporządzony falsyfikat wczesnonowożytny (CDM, s. 504). Informację o tym podają tu dlatego, że daty tej w odniesieniu do Lalin nie skomentowano w słowniku *Nazwy miejscowe Polski. Historia, pochodzenie, zmiany* (Rymut i in. red. VI, s. 9).

XII w. (por. Trzeciecki 2016, s. 145–146; Urbańczyk 2016b, s. 334). Dla tej fazy nadrzędna ranga tego ostatniego jest bowiem kwestionowana (Słupecki 2016, s. 30–32). W związku z tym dopuszczać nawet można, że gród w Latowiczu wraz ze swym okręgiem, którego północno-zachodnią rubież rekonstruować można na linii doliny Sienniczki, w najstarszej fazie swego istnienia mógł być autonomicznym ośrodkiem. Obok niego, na płaskim szczycie Góry Królowej Bony w średniowieczu wybudowano dwór książęcy (zob. Gajowniczek 2015). Przyjmując, że środkowa część dorzeczna Świdra została podporządkowana grodowi czerskiemu ustanowionemu nadrzędnym (?) lub reaktywowanemu jako nadrzędny (?) dopiero w latach dwudziestych XIII w. (przed 1231 r. – Gawlas 1975, s. 26–27; Słupecki 2006, s. 17–19; por. jednak ustalenia archeologów: Urbańczyk 2016a, s. 99–111; tenże 2016b, s. 335; Trzeciecki 2016, s. 144–147), można sądzić, że konsolidacja terytorialna podległych mu ziem, połączona zapewne z budową nowego lokalnego ośrodka władzy, mogła mieć miejsce najwcześniej w tym samym czasie. Nie wiadomo, jak proces ten przebiegał, ale można sądzić, że jednym z jego elementów było scalanie dóbr, w ogólnym ujęciu – najpewniej analogiczne do tego udokumentowanego dla Mińska w początkach XV w. (Nowik, Salina 2022, s. 57–67). Jego świadectwem może być właśnie dokument z 1220 r. dotyczący wymiany włości pomiędzy księciem Konradem I a klasztorem Norbertanek w Strzelnie (zob. niżej), gdzie obok innych miejscowości po raz pierwszy wymieniono także Siennicę. Latowicz zachował tradycję miejsca centralnego aż do wczesnej nowożytności, gdyż w 2 ćw. XVI w., z inicjatywy królowej Bony, wzniesiono tam kolejny dwór obronny. W źródłach historycznych podkreślany jest też fakt, że obiekt ten wybudowany został w miejscu „starej rezydencji książęcej” (Gajowniczek 2015).

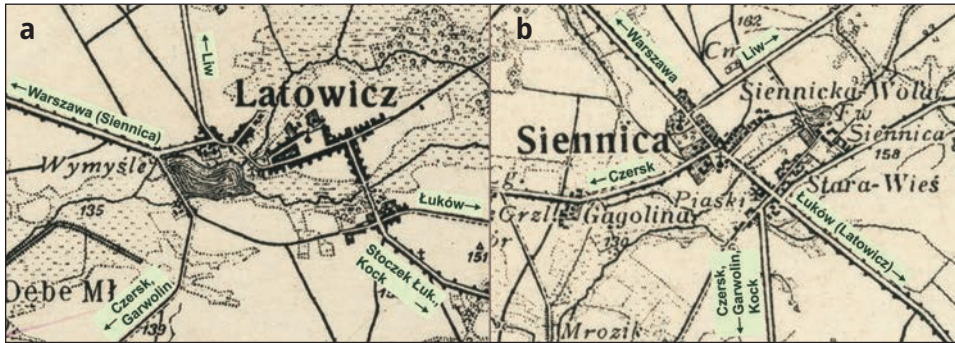
W świetle tych danych znaczące jest odkrycie kolejnego grodziska, usytuowanego około 2,5 km na północny wschód od Latowicza – w przysiółku Dąbrówka, nad niewielką strugą Suj – dopływem Świdra²⁵ (ryc. 2a). Wyznacza je pojedynczy pierścień wałów, współcześnie prawie całkowicie rozoranych, ale dobrze czytelnych w warstwie ISOK na Geoportalu (dostęp: czerwiec 2022). Średnica obiektu to blisko 100 m, co czyni go niewiele mniejszym od latowickiego. Wokół umocnień stwierdzono ślady osady przygodowej, ogólnie datowanej na wczesne średniowiecze²⁶. Brak weryfikacji wykopaliskowej uniemożliwia bliższe określenie chronologii tej fortyfikacji oraz rekonstrukcję relacji czasowej pomiędzy nią a pobliskim, dwuwałowym grodem nad Świdrem czy późniejszym latowickim dworem książęcym.

Sytuację komplikuje jeszcze, także niebadane wykopaliskowo, pobliskie grodzisko w Strachominie²⁷ (ryc. 2c) – najpewniej stanowiące relikw strażnicy przy trakcie. Fortyfikacja usytuowana jest na lewym brzegu Świdra, u jednego z ujść strugi Jemielne (ryc. 1). Wały zostały całkowicie rozorane, a ślad ich przebiegu w postaci

²⁵ Bryńczak – karta AZP stanowiska nr 5/7 w Latowiczu, pow. miński (zabytek.pl – dostęp: czerwiec 2022).

²⁶ Bryńczak – karta AZP stanowiska nr 25/62 w Latowiczu, pow. miński (zabytek.pl – dostęp: czerwiec 2022).

²⁷ Bryńczak – karta AZP stanowiska nr 2/17 w Strachominie, pow. miński (zabytek.pl – dostęp: czerwiec 2022).



Ryc. 3. Węzłowe punkty południowo-wschodniomazowieckich szlaków drożnych
a – Latowicz; b – Siennica.

Wg MTP 1924–1939,
opracowała K. Skrzyńska

Fig. 3. Nodal points of south-eastern Mazovian communication routes
a – Latowicz; b – Siennica.

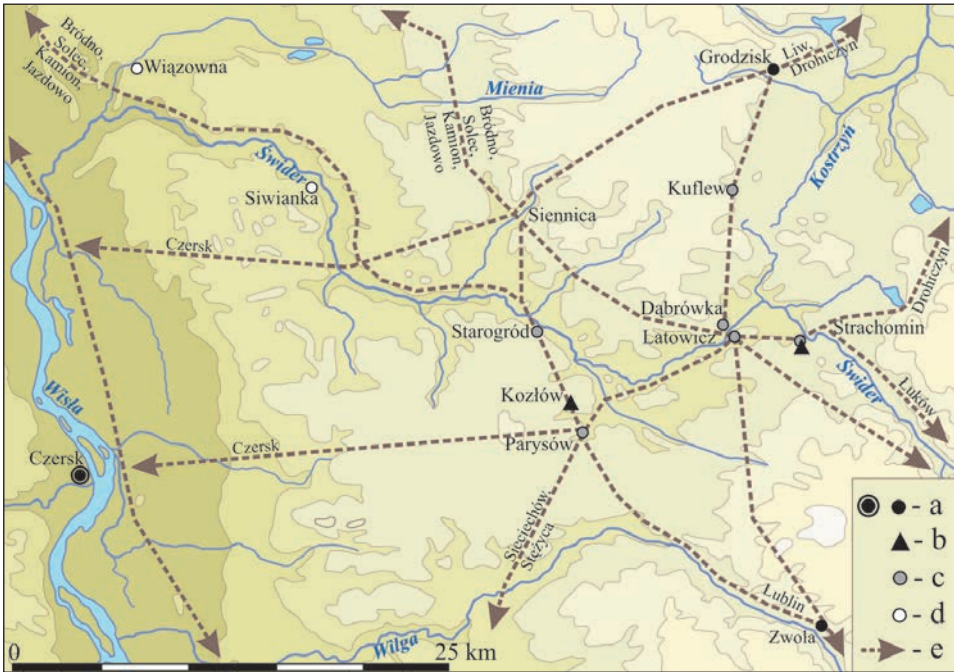
After MTP 1924–1939,
processing by K. Skrzyńska

wycinka zachodniej części okręgu widoczny jest na polach (Geoportal – ISOK, dostęp: czerwiec 2022).

Wydaje się więc, że wszystkie trzy grody, niezależnie od tego, czy funkcjonowały równolegle, czy też w następstwie czasowym, usytuowane były w miejscu niezwykle istotnym ze względów strategicznych i ekonomicznych. Może to potwierdzać także gródek stożkowaty wzniesiony na majdanie grodziska w Strachominie, nazywany lokalnie Słojcową Górą lub Słojcem, będący najpewniej świadectwem ponownienia strażniczych funkcji tego miejsca w późnym średniowieczu.

Wstępne tezy w zakresie przeznaczenia tych założeń obronnych można sformułować na podstawie rekonstrukcji przechodzących tamtędy szlaków komunikacyjnych. Latowicz stanowił niewątpliwie ważny ich węzeł (ryc. 3a), usytuowany na skrzyżowaniu traktów: pierwszego, tzw. osieckiego, z Czerska przez Osieck i Parysów do Łukowa – stanowiącego odgańczenie szlaku z Czerska do Stężycy/Sieciechowa (zob. Weymann 1938, mapa-załącznik) i drugiego, nazywanego włodawskim, z Rusi oraz Lubelszczyzny wiodącego przez Łuków w kierunku Starego Mazowsza i przepraw wiślanych: najpierw w rejonie Starego Bródna, a potem Solca, Kamionu i Jazdowa (Dunin-Wąsowicz [1969] 2011, s. 202–216; taż [1975] 2011, s. 262–263). Regularnie rządowe usytuowanie pewnych i domniemyanych grodzisk wzdłuż Kostrzynia i Liwca świadczyć może natomiast o tym, że już we wczesnym średniowieczu w Latowiczu znajdowało się starsze rozwidlenie tych dróg, wiodące bezpośrednio ku północy, w kierunku fortyfikacji w Grodzisku i Jarnicach-Pierzchałach, a więc do przeprawy przez Liwiec, przy której w średniowieczu funkcjonował ośrodek kasztelański w Liwie.

Główna droga, prowadząca z Łukowa przez mazowieckie „Polesie” (m.in. przez Strachomin i Latowicz) na północny zachód w stronę średniowiecznej Warszawy,



Ryc. 4. Osada w Siennicy na tle schematu połączeń komunikacyjnych dorzecza Świdra we wczesnym średniowieczu

a – potwierdzone grodzisko wczesnośredniowieczne; b – późnośredniowieczne grodzisko stożkowe; c – domniemane grodzisko wczesnośredniowieczne; d – toponomastyczny ślad grodziska; e – główne kierunki szlaków drożnych.

Opracowała K. Skrzyńska

Fig. 4. Settlement at Siennica superimposed on a scheme of communication routes in the Świder River basin in the early Middle Ages

a – confirmed early medieval stronghold; b – late medieval motte-type stronghold; c – presumed early medieval stronghold; d – toponomastic trace of a stronghold; e – main directions of regional tracts.

Processing by K. Skrzyńska

odnotowana została w źródłach pisanych pod nazwą traktu włodawskiego (Wolff 1962, s. 29, przyp. 55; Litak 1964, s. 58). Przecinała ona rzekę Sienniczkę w miejscu, gdzie przy brodzie rozwinęła się osada Siennica (ryc. 1; 4). O pomyślnym jej rozwoju zadecydował też kolejny szlak, nazywany w dalszej części tego tekstu „karczewskim”, z uwagi na to, że rozpoczął się najpewniej przy przeprawie wiślanej na wysokości Karczewa. Podobnie jak droga osiecka przez Latowicz, biegł on w kierunku przeciwnym do traktu włodawskiego – z południowego zachodu ku północnemu wschodowi, tj. z Czarska bezpośrednio do Liwa, a następnie do bużańskich przepraw pod Drohiczyń (Kiersnowska 1986; zob. też: Dunin-Wąsowicz [1957] 2011, ryc. 1; taż [1975] 2011, ryc. 9; taż [1982] 2011, ryc. 9). Obydwie te drogi krzyżowały się w Siennicy (ryc. 3b), gdzie od południa dołączało odgałęzienie drogi wiodącej z Lubelszczyzny, roboczo nazwanej tutaj szlakiem „zelechowskim”.

Biegł on na północny zachód od przepraw nad dolnym Wieprzem, przez okolice Żelechowa²⁸ i dalej wzdłuż górnej i środkowej Wilgi w kierunku Parysowa i Starogrodu nad Świdrem. Na wysokości tamtejszej przeprawy najpewniej rozdzielał się na wspomnianą wyżej drogę wiodącą dalej ku północy do skrzyżowania traktów w Siennicy oraz być może drugą, prowadzącą na północny zachód wzdłuż Świdra w kierunku Starego Bródna i/lub Jazdowa. Pierwsza z tych dróg jest udokumentowana dla późnego średniowiecza i wczesnej nowożytności (Mazowsze AHP I; Heldensfeld 1801–1804, ark. 145). Druga, podobnie jak potencjalny trakt wczesnośredniowieczny z Latowicza do Liwa i dalej do Bugu, może być rekonstruowana na podstawie regularnego rozmieszczenia potencjalnych obiektów obronnych wzdłuż rzeki, udokumentowanych źródłami archeologicznymi i onomastycznymi (ryc. 1; 4). Najlepiej czytelny jest jej południowy odcinek, z uwagi na obecność pewnych i domniemych grodzisk wczesnośredniowiecznych w Zwoli, Parysowie i Starogrodzie oraz późnośredniowiecznego gródka w Kozłowie (Górska i in. 1976, s. 71–73), o funkcji najpewniej analogicznej do tej przypisywanej Słojcowej Górze w Strachominie.

Jako miejsce usytuowania grodziska w Starogrodzie typowane było wydmowe wzgórze nad Świdrem, noszące miejscową nazwę Okopcy²⁹. Tam też zostało ono odnalezione na podstawie fotografii lotniczej z 1958 r., danych o jego lokalizacji zebranych przez archeologów (Bronicka-Rauhut, Rauhut 1977, ryc. 1) i przeprowadzonej przeze mnie wizytacji (marzec 2023)³⁰. Tamtejszy gród był czołem enklawy osadniczej, składającej się z co najmniej czterech położonych blisko siebie osad³¹ i cmentarza datowanego na 2 poł. XII i XIII w. (Bronicka-Rauhut, Rauhut 1977, s. 84). O pomyślnym funkcjonowaniu tego zespołu zdecydować mogła przeprawa przez Świdę, której lokalizację powiela najpewniej wczesnonowożytny most w Starogrodzie (zob. Heldensfeld 1801–1804, ark. 145).

W odległości 7,5 km na południowy wschód od niej, w Parysowie³², pow. garwoliński, podczas badań AZP w 1991 r., na brzegu niewielkiego dopływu Świdra zare-

²⁸ Być może jest z nim związane grodzisko w Hucie Żelechowskiej, pow. garwoliński (ryc. 1, punkt 6), datowane na XII w. na podstawie ceramiki zebranej z powierzchni. Jest ono usytuowane jeszcze na rubieży Małopolski, u ujścia strugi Żelechowianki do górnej Wilgi (Bienia, Figiel – karta AZP stanowiska 9/15 w Hucie Żelechowskiej, pow. garwoliński [zabytek.pl – dostęp: marzec 2023]). Na jego związek z traktem drożnym może wskazywać lokalny toponim Bród (Rymut i in. red. 1996–2017, III, s. 514), określający przysiółek wsi Huta Żelechowska, usytuowany przy lokalnym przejeździe przez rzekę, oddalonym od grodziska o około 1,3 km na wschód.

²⁹ W dorzeczu środkowego Świdra onomastyczne ślady wskazujące na obecność fortyfikacji odnotowano także w Latowiczu (Gródka, Grodzisk Góra – zob. stan. 6/8 w Latowiczu: zabytek.pl – dostęp: czerwiec 2022), w przysiółku Dąbrówka (Grodzisko – zob. stan. 5/7 w Latowiczu: zabytek.pl – dostęp: czerwiec 2022) oraz w nazwie miejscowości Waliska, pow. miński (Gajowniczek 2015, s. 31–44).

³⁰ Wstępne dane o grodzisku – zob. Skrzyńska, w przygotowaniu.

³¹ Karczeńska – karty AZP stanowisk nry 1/78, 21/50, 24/94 w Starogrodzie, pow. miński (zabytek.pl – dostęp: czerwiec 2022) oraz osada w dolinie Świdra na północny zachód od grodziska, odkryta podczas mojej prospekcji w marcu 2023 r.

³² Wysocki – karta AZP stanowiska nr 1/29 w Parysowie, pow. garwoliński (zabytek.pl – dostęp: czerwiec 2022).

jestrowano kolejny obiekt, który zinterpretowany został jako przypuszczalne grodzisko. Na podstawie współczesnego kształtu nie można jednak powiedzieć o tym stanowisku nic pewnego³³. Stan zachowania nie pozwala jednoznacznie potwierdzić jego obronnej funkcji i wskazać prawdopodobnej chronologii. Wiadomo tylko, że obiekt ten znajduje się w zasięgu kolejnej wczesnośredniowiecznej ekumeny, w której skład wchodzi nie mniej niż 18 punktów osadniczych, odkrytych w promieniu kilku kilometrów, w samym Parysowie oraz w pobliskich miejscowościach: Choiny, Górki, Kolonia Stodzew, Kozłów, Łukówiec, Stodzew i Żabieniec³⁴.

W odległości około 15 km na północny zachód od Starogrodu, nad Świdrem, na gruntach wsi Siwianka w pow. otwockim zachował się toponomastyczny ślad grodziska w postaci nazwy miejscowej Gródek A. Określono nią pola usytuowane w strefie nadzalewowej doliny rzeki oraz położone niżej pasma wyd. Została ona odnotowana na mapie w skali 1: 25 000, sporządzonej w 1939 r. (Mapa 1939). Warto zaznaczyć, że wskazywany przez nią potencjalny obiekt obronny, usytuowany w odległości około 4,5 km na północny wschód od skupiska osadniczego w rejonie współczesnej Kołbieli, mógł być związany z przeprawą na trakcie karczewskim, skąd droga wiodła do Siennicy i dalej, ku grodom w dorzeczu środkowego Liwca (zob. niżej).

Kolejne domniemane grodzisko, nad dolną Mienią, także sygnalizowane jest miejscową nazwą Gródek, odnotowaną na południowy wschód od Wiązowny w pow. otwockim. W XIX w. nosił ją folwark rodziny Skibińskich (*Słownik geograficzny... 1880–1902* II, s. 816, nr 1), położony pomiędzy wsiami Piekło i Żanęcin. Od sygnalizowanego onomastycznie grodziska w Siwiance miejsce to dzieli odległość około 12 km, a więc zbliżona do tych zaobserwowanych dla linii grodzisk: Zwola nad Wilgą – Grodzisk nad Liwcem. Najbliżej, w odległości około 1,5 km na południe, podczas badań powierzchniowych nad Świdrem znaleziona została osada w Emowie, datowana od przełomu XII i XIII w. do przełomu XIV i XV w.³⁵ Prawie analogicznie datowana (przełom XII i XIII–XIV w.) jest też osada odnaleziona w Wiązownie Kościelnej, która, leżąc tuż przy administracyjnych granicach Piekła i Żanęcina, usytuowana jest potencjalnie najbliżej poszukiwanego grodziska³⁶.

Dodatkowych wskazówek odnośnie do obydwu wskazanych powyżej grodzisk (Siwianka, Wiązowna) dostarczają informacje ze źródeł pisanych zgromadzone w *Kartotece nazw miejscowych Mazowsza* (zob. Wolff, Borkiewicz-Celińska oprac.,

³³ Zob. Skrzyńska (w druku) oraz Gałęcki (w druku b), gdzie jako pochodząca od grodziska rozważana jest nazwa średniowiecznej osady Sieczcza, poprzedzającej powstanie lokacyjnego Parysowa.

³⁴ Zabytek.pl (dostęp: czerwiec 2022) – karty stanowisk z obszarów AZP 61-72, 62-72, 62-73 i 63-72: Choiny – stan. 2/39; Górki – stan. 4/24; Kolonia Stodzew – stan. 4/71 i 6/73; Kozłów – stan. 6/2, 7/3, 30/32, 31/33, 33/35; Łukówiec – stan. 7/29; Parysów – stan. 1/29, 2/30, 7/30, 5/40; Stodzew – stan. 3/44, 8/77; Żabieniec – stan. 3/19, 5/21.

³⁵ Wojda – karta AZP stanowiska nr 4/50 w Emowie, pow. otwocki (zabytek.pl – dostęp: czerwiec 2022).

³⁶ Wojda – karta AZP stanowiska nr 3/33 w Wiązownie Kościelnej, pow. otwocki (zabytek.pl – dostęp: czerwiec 2022).

b.r.w., hasło: Grodzisko). Miejscowość o nazwie Grodzisko, obok blisko siebie położonych: Dobrzyńca, Woli Dobrzyńskiej (dziś: Siwianki), Grębiszewa, Oleksina i Rudna w zlewisku Świdra oraz Otwocka, Ostrowa, Ostrówca nad Wisłą, w dzisiejszych powiatach mińskim i otwockim, wzmiankowana jest w dokumentach datowanych na 4 ćw. XV i 1 poł. XVI w. Nie ma pewności, że jedną lub drugą ze wskazanych lokalizacji można jednoznacznie utożsamiać z zaginioną miejscowością wymienioną w dokumentach. Niemniej jednak fakt odnalezienia obu nazw miejscowych w niewielkiej odległości od pozostałych tam wymienionych, nie wydaje się przypadkowy (zob. Skrzyńska, w przygotowaniu).

Początek traktów karczewskiego i osieckiego w okolicach Czerska, a zarazem ich funkcjonowanie we wczesnym średniowieczu potwierdza wspomniana już wcześniej koncentracja tak datowanych punktów osadniczych zarejestrowana pomiędzy Wisłą a Puszcza Osiecką (ryc. 1). Kształt tamtejszej strefy zasiedlenia wskazuje na istnienie co najmniej dwóch lokalnych przepraw przez Wisłę: jednej od północy, w rejonie Karczewa, a drugiej od południa na wysokości Radwankowa i Sobieni, pow. otwocki. Trakt karczewski wiódł bezpośrednio na wschód, przecinał Świder najpewniej w rejonie Kołbieli i opisanego powyżej Dobrzyńca, gdzie mógł się krzyżować z domniemanym szlakiem żelechowskim (ryc. 4). Potem kierował się dalej na północny wschód, osiągając dorzecze Liwca i Kostrzynia w rejonie grodu w Grodziszczu nad Trytwą. Mniej więcej w połowie drogi między wskazanymi przeprawami na Wisłę a Grodziszczem trakt ten wiódł przez dorzecze Sienniczki, przechodząc przez osadę w Siennicy.

UWARUNKOWANIA FIZJOGRAFICZNE I DANE HISTORYCZNO-ARCHEOLOGICZNE O WCZESNOŚREDNIOWIECZNEJ SIENNICY

Dla rekonstrukcji obrazu osadniczego zawiślańskiej części ziemi czerskiej, historycznego terytorium najstarszego klucza włości latowickich, a przede wszystkim dla samej Siennicy, istotną wartość mają dokumenty dotyczące zamiany dóbr dokonanej w 1220 r. pomiędzy Albertem – prepozytem klasztoru Norbertanek w Strzelnie a Konradem Mazowieckim. Dotyczyła ona kilku wsi, w latach 1193–1220 stanowiących własność klasztoru, ostatecznie³⁷ identyfikowanych z miejscowościami w dorzeczach dolnego Kostrzynia i środkowego Świdra (Kowalczyk 2003b, s. 196; Kowalczyk-Heyman 2014, s. 11–12; Nowik, Salina 2022, s. 41–44). Są to (ryc. 1): Dabbe – utożsamiane z Dębem Małym koło Latowicza lub z Dębem Wielkim koło Mińska Mazowieckiego³⁸, Boyme i Zanaa – Bojmie i Sionna w pobliżu Kotunia, pow. siedlecki, Jemelino – dziś Jamielne niedaleko Stoczka Łukowskiego, w pow. łukowskim i wreszcie Zenniza – Siennica w pow. mińskim (DKM, nry 6 i 7, s. 12–13; PSM I, nry 205 i 206, s. 200–201). Dostatecznego potwierdzenia archeologicznego

³⁷ Zob. Karczewski 2000, s. 116–118; tenże 2001, s. 140.

³⁸ Zob. Kowalczyk-Heyman 2014, s. 11, przyp. 8; Nowik, Salina 2022, s. 43.

nie ma dotąd osadnictwo w Dębem Małym³⁹, chociaż na duże prawdopodobieństwo jego obecności wskazuje toponomastyka⁴⁰, oraz w Bojmiu i Sionnej, co, zważywszy na ich lokalizację w odległości od 1,5 do 5 km od nowoodkrytego grodziska w Słuchocinie, także może być kwestią stanu badań⁴¹. Udało się natomiast wykazać je w sąsiedztwie Dębeo Wielkiego⁴², rozpatrywanego jako alternatywna lokalizacja siola Dabbe, w Jamielnem⁴³ oraz w Siennicy. Osada ta, której ekonomiczne podstawy funkcjonowania gwarantowane były przez krzyżujące się przy niej szlaki komunikacyjne (ryc. 3b), usytuowana była w środkowym odcinku rzeki nazywanej w średniowieczu Sienicą ([1451] 1456 r. – Shenycza (Czopek-Kopciuch red., b.r.w., hasło: Sienniczka [1])). Jak wskazują wyniki badań onomastycznych, to właśnie od tego hydronimu utworzona została nazwa miejscowości (zob. Gałęcki 2023). Można więc zakładać, że wskazana nazwa wodna używana była na długo przed powstaniem pierwszego jej zapisu w połowie XV w.

Rzeka Sienniczka⁴⁴ należy do prawobrzeżnej części zlewiska środkowego Świdra i według tradycyjnej klasyfikacji hierarchii cieków stanowi trzeciorzędowy dopływ Wisły (ryc. 1). Jej źródła znajdują się w pobliżu wsi Posiadały, gdzie wypływa ona z lasów po południowo-zachodniej stronie Cegłowa (Hydroportal i Geoportal – dostęp: czerwiec 2022). W tym samym rejonie, w sąsiedztwie Rososzy, bierze swój początek główny dopływ górnego jej odcinka, tj. struga określana jako dopływ z Łękawicy⁴⁵. Obydwie łączą się na północny wschód od miejscowości Siennica, obecnie w rejonie rozległego zbiornika wodnego usytuowanego w linii nurtu głównej rzeki, a mającego swój początek w spiętrzeniu wodnym, związanym z funkcjonowaniem młyna istniejącego tam co najmniej w fazie wczesnonowożytniej (dla przełomu XVIII i XIX w.). Stamtąd rzeka płynie

³⁹ Wysocki – karta AZP stanowiska nr 11/76 w Dębem Małym, pow. miński (zabytek.pl – dostęp: styczeń i luty 2023).

⁴⁰ W Dębem Małym i w położonych na przeciwległym brzegu Świdra Chyżynach zwraca uwagę obecność przysiółków o nazwie Stara Wieś, przy czym ten w Dębem usytuowany jest bezpośrednio na stoku doliny rzecznej, tj. w lokalizacji typowej dla osad wczesnośredniowiecznych.

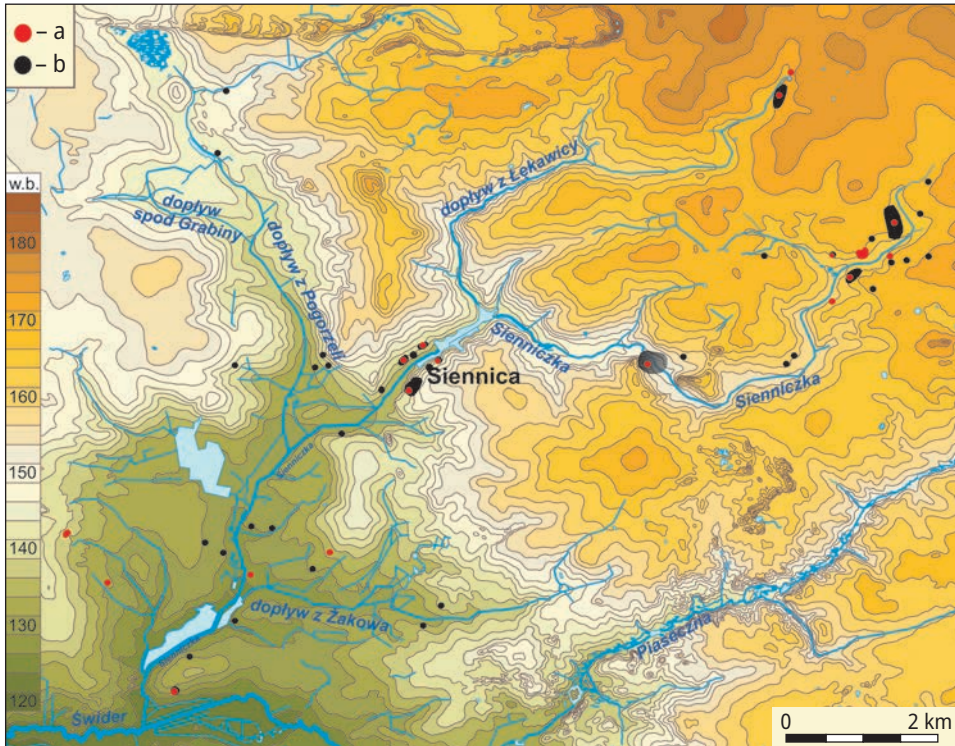
⁴¹ Główna miejscowość o nazwie Bojmie znajduje się po obu stronach trasy z Warszawy do Siedlec i taka jej lokalizacja potwierdzona jest na mapie z początku XIX w. (Heldensfeld 1801–1804, ark. 163, 164). Druga część tej miejscowości, także o nazwie Bojmie, wraz z kolonią Podbojmie znajduje się w odległości 2 km od trasy, nad starorzeczem Kostrzynia, w odległości 1,5 km na południowy wschód od grodziska w Słuchocinie i zaledwie 0,5 km na południe od tak samo usytuowanej rozległej osady, datowanej na XII–XIII w. (zob. Bryńczak – karta AZP stanowiska nr 7/48 w Słuchocinie, pow. węgrowski; zabytek.pl – dostęp: styczeń i luty 2023).

⁴² Osada (zob. Bienia – karta AZP stanowiska nr 3/9 w Choszczówce Stojeckiej, pow. miński; zabytek.pl – dostęp: styczeń i luty 2023) oraz cmentarzysko szkieletowe, datowane na 2 poł. XII i XIII w., w starszej literaturze określane jako położone w Dębem Wielkim (Rauhut 1971, s. 600–602), ale w rzeczywistości znajdujące się na gruntach sąsiedniej wsi Ostrów-Kania (zob. Kalaga, Górna – karta AZP stanowiska nr 1/4 w Ostrowie-Kani, pow. miński; zabytek.pl – dostęp: styczeń i luty 2023).

⁴³ Zob. Kalaga – karta AZP stanowiska nr 1/4 w Jamielnem, pow. łukowski (zabytek.pl – dostęp: styczeń i luty 2023).

⁴⁴ Nazwa rzeki wg Hydroportalu (dostęp: czerwiec 2022).

⁴⁵ Oznaczenia drobnych cieków – dopływów Sienniczki – podaję za Hydroportalem (dostęp: czerwiec 2022). Nie udało się ustalić, czy z wyjątkiem określenia „struga” miały one konkretne nazwy gwarowe.



Ryc. 5. Osadnictwo dorzecza Sienniczki w średniowieczu na podstawie dokumentacji AZP
 a – punkty osadnicze z wczesnego średniowiecza; b – punkty osadnicze datowane na późne średniowiecze.

Opracowała K. Skrzyńska

Fig. 5. Settlement in the Sienniczka basin in the Middle Ages based on Archaeological Picture of Poland (AZP) documentation

a – settlement points from the early Middle Ages; b – settlement points from the late Middle Ages.

Processing by K. Skrzyńska

dalej na południowy zachód – pomiędzy współczesną miejscowością Siennica na prawym swym brzegu a Starą Wsią na lewym, gdzie w miejscu maksymalnego przewężenia jej doliny znajduje się most o tradycji najpewniej sięgającej średniowiecza. W odległości 1,7 km na południowy zachód od niego, do Sienniczki wpada kolejna struga, tzw. dopływ z Pogorzeli, mający jednak swe źródła dalej na północnym wschodzie, w lasach pomiędzy Julianowem a Chmielewem w pow. mińskim. Jest on zasilany niewielkim, ale stałym ciekim – tzw. dopływem spod Grabiny. Następnie, na wysokości Lasomina w pow. mińskim, do Sienniczki uchodzi kolejna niewielka struga, tzw. dopływ z Żakowa. Potem bieg nurtu głównej rzeki zmienia się na południowy, by naprzeciwko wsi Radachówka koło Kołbieli mogła się ona połączyć ze Świdrem, uchodzącym do Wisły na wysokości Otwocka (zob. PHP).

Zlewisko Sienniczki, mające powierzchnię zaledwie około 90 km², położone jest pomiędzy większym – należącym do Mieni na północy i północnym zachodzie oraz mniejszym od niego dorzeczem Piasecznej na południowym wschodzie, tj. rzek stanowiących równorzędne, prawostronne dopływy Świdra (ryc. 5). Wszystkie trzy odprowadzają wody z północnego skraju Równiny Garwolińskiej i południowo-zachodniego Wysoczyzny Kałuszyńskiej, tzn. z mezoregionów wschodniej części Niziny Środkomazowieckiej (zob. mapa w Solon i in. 2018: Równina Garwolińska [318.79], Wysoczyzna Kałuszyńska [318.92]). W dobie kształtowania się najstarszych peryferii państwa polskiego, a następnie jego pogranicznych terytoriów, cały ten region współtworzył najpewniej strefę, która co najmniej do 2 poł. XI w. nie była trwale związana z żadną z sąsiadujących z nią prowincji, a następnie przynależała do ziemi czerskiej (zob. Gieysztor i in. 1962, *passim*; Kasperowicz 1985, s. 18–25; Salina 2021, s. VI–VII; Samsonowicz 2021, s. 266–267).

Osadnictwo nad Sienniczką rozpoznane zostało wyłącznie powierzchniowo, a wyniki tych prac są bardzo skromne. Nasza wiedza ogranicza się obecnie do rejestru obejmującego kilkanaście punktów (ryc. 5a), które zakwalifikowano zaledwie do kategorii śladów osadnictwa. W dolnym biegu rzeki są one rozmieszczone nad niewielkimi bezimiennymi ciekami i wyraźnie rozproszone na dużym obszarze pomiędzy wsiami: Głupianką w pow. otwockim a Kośminami, Bestwinami i Dłużewem w pow. mińskim. Na środkowym i górnym odcinku doliny rzecznej tworzą one niewielkie, izolowane koncentracje, potwierdzając „gniazdowy” charakter rozwoju najstarszych tamtejszych ekumen. Dwie takie strefy znajdują się na obszarach źródłowych samej Sienniczki oraz najsilniejszego jej dopływu z Łękawicy (okolice Posiadałów i Rososzy, pow. miński). Trzecia usytuowana jest na gruntach samej Siennicy i leżącej obok Starej Wsi. Rozwój tych ekumen trwał zapewne także w późnym średniowieczu, o czym świadczy obecność tak datowanych osad i nieco liczniejszych już śladów osadniczych (ryc. 5b), w większości powielających swym położeniem rozmieszczenie starszych siedlisk.

Wstępne badania archeologiczne wskazują, że osadę Siennica, wzmiankowaną w 1220 r. zapisem Zenniza, lokalizować należy na obu brzegach rzeki Sienniczki, pomiędzy współczesnym mostem przez rzekę a lokalną drogą, prowadzącą ze Starej Wsi do Woli Siennickiej po grobli ograniczającej spiętrzenie wodne związane z funkcjonującym tam wczesnonowożytnym młynem (ryc. 6a). Śladem po niej są stanowiska rozlokowane obustronnie na stokach doliny rzecznej, z których cztery datowane są na wczesne i późne średniowiecze. Na terenie kolejnych dwóch znaleziono co prawda materiał tylko późnośredniowieczny, jednak z ich usytuowania pomiędzy starszymi punktami osadniczymi wynika, że także one stanowić mogą świadectwo rozwoju założonych wcześniej siół.

Wczesnonowożytne miasto Janowo lokowano w 1526 r. (Nowik, Salina 2022, s. 123–124) na południowy zachód od tej osady, na północno-zachodnim brzegu rzeki, za mostem na linii traktu włodawskiego, lokalnie wiodącego z Latowicza do Mińska (ryc. 6d). Następnie przejęło ono nazwę starej osady i jako Siennica wzmiankowane było już w 1564 r. W zbliżonym czasie zaczęły funkcjonować dwie nowe nazwy utworzone dla starszego sióła. Jego część północno-zachodnią okre-



Ryc. 6. Siennickie skupisko osadnicze na mapie Antona M. von Heldensfelda

a – prawdopodobna lokalizacja średniowiecznej osady Siennica według danych Archeologicznego Zdjęcia Polski; b – Stara Siennica; c – Granicznik (Stara Wieś); d – lokacyjne miasteczko Janowo (później: Siennica).

Wg Heldensfelda 1801–1804, ark. 144,
opracowała K. Skrzyńska

Fig. 6. Siennica settlement cluster on the map of Anton M. von Heldensfeld

a – probable location of the medieval Siennica settlement according to Archaeological Picture of Poland (AZP) data; b – Stara Siennica [Old Siennica]; c – Granicznik [Stara Wieś [Old Village]]; d – locational town of Janowo (later: Siennica).

After Heldensfeld 1801–1804, chart 144,
processing by K. Skrzyńska

ślono jako Stara Siennica (ryc. 6b; *Sijenycza antiqua* [Stara] – 1540: Czer 5 dod., *Siennica Antiqua* – 1576: Pawiński 1895, s. 222; za: Bijak 2001, s. 191–192), a południowo-zachodnią jako Granicznik, a dopiero w XIX w. jako Starą Wieś (ryc. 6c; Granicznik – 1563, 1565: Lumaz I, s. 80; Granicznik – 1576: Pawiński 1895, s. 223; Stara Wieś – 1827: *Tabella...* 1827, II, s. 193, za: Bijak 2001, s. 192). Można przypuszczać, że zmianę nazw poprzedzało wykształcenie się nowych stref zasiedlenia, które po obu stronach rzeki w późnym średniowieczu znajdowały się na przeciwległych skrajach wysoczyzn, powodując wyraźne, przestrzenne oddzielenie się Granicznika od Starej Siennicy. Średniowieczna osada, usytuowana w niższych partiach naprzeciwległych stoków doliny i rozdzielona pierwotnie tylko nurtem Sienniczki, zapewne już wówczas była opuszczona. Jej nazwę przeniesiono na miasto, a pamięć o najstarszym siole przetrwała dzięki przymiotnikowi „stara”, którym najpierw opatrzone wieś od północnego wschodu sąsiadującą z miasteczkiem, a następnie, po konsolidacji obydwu – siedliska Granicznika po drugiej stronie rzeki. Przykłady podobnych transpozycji są często spotykane na wschodnim Mazowszu (zob. Gałęcki, Skrzyńska 2021, s. 175–179).

PODSUMOWANIE

Omówione ustalenia tworzą zarys perspektyw badawczych w zakresie archeologicznego rozpoznania etapów rozwoju Siennicy w średniowieczu i wczesnej nowożytności. Studia nad rekonstrukcją jej ówczesnej przestrzeni, połączone z weryfikacyjną analizą źródeł historycznych, dotyczących dziejów lokacyjnego miasta stanowią klucz do zdefiniowania procesów kulturowych przebiegających w mikroskali niewielkiego zespołu osadniczego, który uformował się w specyficznych warunkach międzyprovincialnej rubieży osadniczej i polityczno-administracyjnej. Status ten nie zmieniał się na przestrzeni kilku stuleci – począwszy od wczesnego średniowiecza aż po nowożytność. Jedną z najlepiej widocznych cech, charakteryzujących specyfikę tej sytuacji zdaje się być nieudana próba zmiany nazwy miejscowej, utrwalonej lokalną tradycją, na nową – pozbawioną korzeni kulturowych. Zjawisko to nie było ewenementem w skali międzyrzecza środkowej Wisły i Bugu. Analogicznym fiaskiem zakończyły się takie same eksperymenty nazewnicze, dokonane np. dla funkcjonujących w podobnych warunkach: Dokudowa nad Żarnicą w pow. białskim (poza wschodnią granicą historycznego Mazowsza – Demidowicz 2010, s. 5–11), gdzie w 1504 r. założono miasto pod nazwą Lewkowo i w Zwoli nad Wilgą, lokowanej jako Kalabona w 1526 r. Kwestie te nie były dotąd analizowane jako czynniki mające wpływ na „trwałość” miejskiego charakteru tych osiedli. W kontekście badań nad średniowiecznym i wczesnonowożytnym rozwojem gospodarczym zawiślańskiej części ziemi czerskiej mogłoby być to zagadnienie istotne, zważywszy na fakt, że to właśnie tam odnotowano najwięcej nieudanych średniowiecznych lokacji mazowieckich (Sokołowski 2016, s. 74–80).

W perspektywie archeologicznej najważniejszy jest zaś problem początków tej osady, gdyż wzmianka z 1 ćw. XIII w. sytuuje ją wśród najwcześniej odnotowanych miejscowości w tej części Mazowsza. Pomimo wstępnego potwierdzenia tamtejszego osadnictwa we wczesnym średniowieczu, uzyskanego dzięki prospekcji AZP, trudno powiedzieć coś więcej na jego temat. Szczególnie ustalenia w zakresie chronologii stanowiłyby bardzo istotny kontekst dla źródeł historycznych. Na obecnym poziomie rozpoznania nie można w tej kwestii postawić nawet hipotez, ponieważ wszystkie punkty osadnicze zarejestrowane w dorzeczu Sienniczki mają podobnie ogólne datowanie. Ich rozmieszczenie wpisuje się zaś w schemat w zarysie zdefiniowany dla całego dorzecza Świdra i zachodniej części zlewiska Kostrzyna. Dyslokacja tamtejszych śladów osadnictwa, tworzących wyraźne koncentracje, składające się najczęściej z kilku sąsiadujących ze sobą punktów, wskazuje na „gniazdowy” charakter zasiedlenia, co można uznać za obraz typowy dla obszarów puszczańskich, a takim krajobrazem w średniowieczu najpewniej charakteryzował się wskazany region. Przy zestawieniu mapy osadnictwa z przebiegiem średniowiecznych traktów udało się też zaobserwować, że archeologicznie potwierdzone skupiska osad korespondują z usytuowaniem lokalnych przepraw rzecznych. Tak jest np. w przypadku rejonu Miastkowa Starego nad środkową Wilgą, Kołbieli, Starogrodu i Latowicza nad Świdrem, Siennicy nad Sienniczką, Grodziszczka nad Trytwą oraz Grodziska i Jarnic-Pierzchałów nad środkowym Liwcem. Przeczy to pogładowi, że rozwój

kulturowy ziem południowo-wschodnich rubieży Mazowsza rozpoczął się dopiero w późnym średniowieczu (zob. Benko 1956, s. 205–206; Kiersnowska 1986; Tyszkiewicz 2003, s. 72). Tezę o braku lub efemeryczności wczesnośredniowiecznego osadnictwa na tym obszarze (zob. Dulicz 1992, mapa 2), w świetle dokumentacji AZP i nowych ustaleń, należy więc odrzucić.

Szczególne miejsce w rekonstrukcji tego obrazu zajmują grody, chociaż nadal nie ma danych o tym, kiedy dokładnie je zbudowano i czy mogły funkcjonować w tym samym czasie (dla dorzecza Liwca – zob. Wróblewski [1995–1998] 2001). Zwraca jednak uwagę ich „łańcuchowy” model rozmieszczenia – nie tylko na zachód od Liwca i Kostrzynia, ale być może także wzdłuż Świdra. Z jednej strony może to świadczyć o dostosowaniu kształtu tamtejszej sieci fortyfikacji do realiów przestrzennych formującego się mazowieckiego pogranicza, ale z drugiej może się także wiązać z funkcjonowaniem najstarszych tamtejszych traktów komunikacyjnych z Małopolski i zachodniej Rusi na Stare Mazowsze i do Wielkopolski. Wiodły one przez przeprawy na Wiśle w okolicach Czerska i późniejszej Warszawy oraz bużańskie – w rejonie znanych ze źródeł historycznych ośrodków w Brańsku (Brańszczyk, pow. wyszkowski), Broku i Nurze (pow. ostrowski). Regionalny układ grodzisk pozwala stwierdzić, że lokalne rozwidlenie traktów wiodących z południa i południowego wschodu w kierunku północno-zachodnim oraz na północ i północny wschód mogło znajdować się na obszarze pomiędzy grodziskami w Zwoli nad górną Wilgą a Latowiczem nad Świdrem, inicjując dwa odrębne liniowe układy obiektów obronnych, rozmieszczonych wzdłuż głównych rzek w podobnych odległościach od siebie.

Datowanie nielicznych rozpoznanych wykopaliskowo grodzisk, przy założeniu synchroniczności użytkowania obiektów dotąd niebadanych lub nieodnalezionych, wskazuje, że domniemany kordon południowo-wschodniego pogranicza Mazowsza mógł funkcjonować w XI–XII w. Jednocześnie wyniki wykopalisk w Zwoli nad Wilgą i Grodzisku nad Liwcem oraz chronologia materiałów zabytkowych pochodzących z niebadanego jeszcze założenia obronnego w Jarnicach-Pierzchałach wskazują, że początkowego etapu powstawania tamtejszych grodów szukać należy w X w. Rozwiązania konstrukcyjne zidentyfikowane dla starszych faz wykopaliskowo rozpoznanych umocnień⁴⁶ w Zwoli i Grodzisku sugerują, że założenia te mogły zostać wybudowane jeszcze w fazie przedpaństwowej (Skrzyńska 2021, s. 172–178). Obydwa zostały też przebudowane w XI w., co świadczyć może o zaadaptowaniu ich w okresie wczesnopaństwowym jako punktów inicjujących proces integracji terytorialnej z państwem piastowskim.

Na południowo-wschodnim pograniczu najważniejszym punktem tego systemu mógł być Latowicz nad górnym Świdrem, który, jak wskazują historycy, był ośrodkiem rozległych dóbr już w XII w. O randze tego miejsca świadczy obecność aż trzech wczesnośredniowiecznych założeń obronnych wzniesionych bardzo blisko siebie. Choć relacje chronologiczne pomiędzy nimi nie są znane, to jednak taki ich

⁴⁶ Zwola – konstrukcja płotowa szalująca wał ziemny (Bryńczak, Martyniuk 1999, s. 229); Grodzisk – konstrukcja palisadowa, wspierająca wał ziemny (Wróblewski 1990).

układ jest znaczący i istotny w perspektywie dalszych badań nad kształtowaniem się lokalnego odcinka rubieży – zarówno małopolsko-mazowieckiej, jak też polsko-ruskiej.

Dla pełnego średniowiecza dysponujemy też rekonstrukcją przechodzących przez tę miejscowość traktów, tworzących tam węzeł umożliwiający komunikację w kilku kierunkach. Na jego formowanie się jeszcze we wczesnym średniowieczu wskazuje obecność grodzisk – zarówno tych dwóch współtworzących wraz z Latowiczem wyraźną koncentrację, jak też tych ułożonych szeregowo, wzdłuż Kostrzynia i Liwca oraz prawdopodobnie wzdłuż Świdra. Pierwszy z tych traktów najpewniej dochodził do grodu w Grodzisku nad Liwcem, który funkcjonował co najmniej do końca XII w., a od XIV w. do założonego w jego sąsiedztwie ośrodka kasztelańskiego w Liwie. Drugi, nazywany tu roboczo „zelechowskim”, mógł się ciągnąć wzdłuż Świdra, przez Starogród i być może Wiązowną w kierunku podwarszawskich przepraw wiślanych.

Analogicznym węzłem drożnym, usytuowanym na szlakach z Czerska do Liwa i z Łukowa do przepraw wiślanych w okolicach Starej Warszawy, była Siennica. Aż do lokacji pobliskiego Mińska w 1421 r. (Nowik, Salina 2022, s. 109–110), pełniła ona zapewne ważne funkcje związane z zabezpieczeniem logistycznym krzyżujących się przy niej dróg. Jako usytuowana w centrum zawiślańskiej ziemi czerskiej, do czasu aktywizacji szlaku wiodącego z Warszawy przez Mińsk do Liwa i Brześcia oraz drugiego przez Stanisławów i Węgrów do Drohiczyzna, miała też z pewnością kluczowe znaczenie dla regionalnej komunikacji. Właśnie to mogło zadecydować o pomyślnym rozwoju tej osady w fazie poprzedzającej lokację miasta. Znamienne jest też, że nadana wraz z prawami miejskimi nazwa Janowo nie przyjęła się, a jednym ze sposobów na przetrwanie tego ośrodka było przywrócenie starego toponimu Siennica. Można przypuszczać, że zabieg ten miał swoje uzasadnienie w sferze symboliczno-mentalnej i jako uświęcony tradycją stał się czynnikiem integrującym lokalną społeczność.

WYKAZ CYTOWANEJ LITERATURY

ŹRÓDŁA PISANE I KARTOGRAFICZNE

- | | |
|---------|---|
| C D M | — <i>Codex diplomaticus et commemoratorium Masoviae generalis</i> , 1, J.K. Kochanowski wyd., Warszawa 1919. Wielkopolska Biblioteka Cyfrowa [wbc.poznan.pl – dostęp: czerwiec 2022]. |
| C z e r | — <i>Księga ziemi czerskiej. Liber terrae Cernensis 1404–1425. Najdawniejsze księgi sądowe</i> , J.T. Lubomirski wyd., Warszawa 1879. |
| D K M | — <i>Dokumenty kujawskie i mazowieckie przeważnie z XIII w.</i> , B. Ulanowski wyd., Archiwum Komisji Historycznej, IV (osobna odbitka: Kraków 1887, 6, s. 12 [120]). Kujawsko- |

- Pomorska Biblioteka Cyfrowa [umk.pl – dostęp: czerwiec 2022].
- Heldensfeld 1801–1804 — A.M. von Heldensfeld, *Die Karte von Westgallizien*, skala 1: 28.800. Wiedeń [maps.arcanum.com/en/map/europe-18century-firstsurvey – dostęp: luty 2023].
- Lumaz — *Lustracja województwa mazowieckiego 1565*, I–II, I. Gieysztorowa, A. Żaboklicka wyd., Warszawa 1967–1968.
- Mapa 1939 — *Mapa szczegółowa Polski 1: 25 000 (1929–1939)*. P40-S33-D, GLINIANKA, Warszawa 1939. Mapster [http://maps.mapywig.org – dostęp: 4 maja 2023].
- Mazowsze AHP I — *Atlas Historyczny Polski. Mazowsze w drugiej połowie XVI wieku. Część I: mapa, plany*, W. Pałucki red., Warszawa 1973.
- Mazowsze AHP II — *Atlas Historyczny Polski. Mazowsze w drugiej połowie XVI wieku. Część II: Komentarz i indeksy*, W. Pałucki red., Warszawa 1973.
- MPH III — *Monumenta Poloniae Historica. Pomniki Dziejowe Polski*, III, Lwów 1878. Kujawsko-Pomorska Biblioteka Cyfrowa [umk.pl – dostęp: luty 2023].
- MTP — *Mapa Taktyczna Polski 1: 100000*. P40, S33, arkusz J33: *Mińsk Mazowiecki*, Wojskowy Instytut Geograficzny 1925. mapywig.org [dostęp: 4 maja 2023].
- PHP — *Podział hydrograficzny Polski, II: Mapa 1:200.000*, H. Czarnecka red., Warszawa 1980.
- PSM I — *Zbiór ogólny przywilejów i spominków mazowieckich, I: obejmujący materiał do zgonu Konrada I*, J.K. Kochanowski oprac. i wyd., Warszawa 1919. Internet Archive [dostęp: luty 2023].

OPRACOWANIA

- Benko M. 1956, *Dawne ośrodki miejskie południowego Mazowsza prawobrzeżnego*, „Ochrona Zabytków”, 4 (35), s. 205–234.
- Bijak U. 2001, *Nazwy miejscowe południowej części dawnego województwa mazowieckiego*, Kraków.
- Błoński M. 2003, *Ostroga z Radachówki nad Świdrem*, [w:] *Słowianie i ich sąsiedzi we wczesnym średniowieczu*, M. Dulinicz red., Warszawa–Lublin, s. 109–114.
- Bronicka-Rauhut J., Rauhut L. 1977, *Wczesnośredniowieczne cmentarzysko szkieletowe w Starogrodzie, woj. Siedlce*, „Wiadomości Archeologiczne”, 42/1, s. 58–86.
- Bryńczak B. 2016, *Sprawozdanie z badań AZP na obszarze 61-74*, Warszawa. Archiwum Narodowego Instytutu Dziedzictwa.
- Bryńczak B., Martyniuk A. 1999, *Sezon archeologiczny 1996 i 1997 w województwie siedleckim*, „Szkice Podlaskie”, 7, s. 221–229.
- Bryńczak B., Martyniuk A. 2005, *Zwola, st. 1, gm. Miastków Kościelny, woj. siedleckie*, AZP 64-74/1, Informator Archeologiczny. Badania 1996, Warszawa, s. 246–247.
- Bryńczak B., Martyniuk A. 2006, *Zwola, st. 1, gm. Miastków Kościelny, woj. siedleckie*, AZP 64-74/1, Informator Archeologiczny. Badania 1997, Warszawa, s. 230–231.

- Chudzik D. [2015–2016] 2018, *Wybrane aspekty wczesnośredniowiecznego osadnictwa Równiny Łukowskiej i Wysoczyzny Siedleckiej*, „Światowit”, 13–14 (54–55), fasc. A/B, s. 107–132.
- Czopek-Kopciuch B. red. b.r.w., *Elektroniczny słownik hydronimów Polski* [https://eshp.ijp.pan.pl – dostęp: luty 2023].
- Dalewski Z. red. 2014, *Granica wschodnia cywilizacji zachodniej w średniowieczu*, Warszawa.
- Demidowicz T. 2010, *Dokudów – zarys dziejów*, Biała Podlaska.
- Dulinicz M. 1992, *Stan i potrzeby badań nad osadnictwem wczesnośredniowiecznym na Mazowszu (VI–XI w.)*, [w:] *Stan i potrzeby badań nad wczesnym średniowieczem w Polsce*, Z. Kurnatowska red., Poznań, s. 243–261.
- Dulinicz M. 2003, *Mazowsze we wczesnym średniowieczu: jego związki z „państwem gnieźnieńskim”*, [w:] *Civitas Schinesghe cum pertinentiis*, W. Chudziak red., Toruń, s. 89–119.
- Dulinicz M. 2005, *Mazowsze w IX–XIII w.*, [w:] *Problemy przeszłości Mazowsza i Podlasia*, M. Dulinicz red., Archeologia Mazowsza i Podlasia. Studia i Materiały, 3, Warszawa, s. 187–201.
- Dunin-Wąsowicz T. [1957] 2011, *Wczesnośredniowieczne przeprawy przez środkową Wisłę*, [w:] *Teresa Dunin-Wąsowicz. Drogami średniowiecznej Polski. Studia z dziejów osadnictwa i kultury*, wybór i oprac. tekstów: A. Janeczek, posłowie: M. Młynarska-Kaletynowa, Warszawa, s. 25–60.
- Dunin-Wąsowicz T. [1969] 2011, *Uwagi w sprawie osadnictwa wczesnośredniowiecznego na obszarze dzisiejszej Warszawy*, [w:] *Teresa Dunin-Wąsowicz. Drogami średniowiecznej Polski. Studia z dziejów osadnictwa i kultury*, wybór i oprac. tekstów: A. Janeczek, posłowie: M. Młynarska-Kaletynowa, Warszawa, s. 201–222.
- Dunin-Wąsowicz T. [1975] 2011, *Węzeł drogowy pultuski na tle sieci komunikacyjnej wczesnośredniowiecznego Mazowsza (X–XIII w.)*, [w:] *Teresa Dunin-Wąsowicz. Drogami średniowiecznej Polski. Studia z dziejów osadnictwa i kultury*, wybór i oprac. tekstów: A. Janeczek, posłowie: M. Młynarska-Kaletynowa, Warszawa, s. 253–268.
- Dunin-Wąsowicz [1982] 2011, *Wczesnośredniowieczna sieć drożna na Podlasiu*, [w:] *Teresa Dunin-Wąsowicz. Drogami średniowiecznej Polski. Studia z dziejów osadnictwa i kultury*, wybór i oprac. tekstów: A. Janeczek, posłowie: M. Młynarska-Kaletynowa, Warszawa, s. 269–282.
- Gajowniczek Z. T. 2015, *Dzieje Latowicza. Rozwój etnosu polskiego na południowo-wschodnim Mazowszu na przykładzie Latowicza i okolic. Studium przypadku*, Latowicz.
- Gałęcki Z. 2023, *Nazwa miejscowa i wodna Siennica w świetle danych onomastycznych*, „Archeologia Polski”, 68, s. 243–249.
- Gałęcki Z., w druku a, *Nazwa miejscowa i wodna Siennica w świetle danych onomastycznych*, „Rocznik Mińskomazowiecki”.
- Gałęcki Z., w druku b, *Średniowieczna nazwa kulturowa SIECZCZA < SIEKCZA*, „Kwartalnik Historii Kultury Materialnej”.
- Gałęcki Z., Skrzyńska K. 2021, *Wiejskie struktury osadnicze i ich przemiany w czasie. Przykład Nowosiela na dawnym pograniczu polsko-rusko-litewskim*, „Przegląd Archeologiczny”, 69, s. 171–190.
- Gawlas S. 1975, *Osadnictwo ziemi czerskiej w średniowieczu: XII–XIV wiek*, [w:] *Dzieje Warki 1321–1971. Studia i materiały*, B. Dymek red., Warszawa, s. 20–47.
- Gieysztor A. [1994] 2006, *Trzy stulecia najdawniejszego Mazowsza (połowa X – połowa XIII w.)*, [w:] *Dzieje Mazowsza do 1526 roku*, H. Samsonowicz red., Warszawa, s. 109–160.

- Gieysztor A., Herbst S., Dziewanowski K. 1962, *Mazowsze – nazwa i treść pojęcia w ciągu dziejów*, [w:] *Rok ziemi mazowieckiej*, Płock, s. 61–62.
- Gołębniak A. 1978, *Z problematyki badań rezydencji książęcej w Jazdowie*, „Kwartalnik Historii Kultury Materialnej”, 26/3, s. 281–300.
- Górska I., Paderewska L., Pyrgała J., Szymański W., Gajewski L., Okulicz Ł. 1976, *Grodziska Mazowska i Podlasia (w granicach dawnego województwa warszawskiego)*, Wrocław–Warszawa–Kraków.
- Kalaga J., Wróblewski W. 1992, *Stan i potrzeby badań nad młodszym podokresem wczesnego średniowiecza (XI/XII–XIII w.) na Mazowszu południowo-wschodnim*, [w:] *Stan i potrzeby badań nad wczesnym średniowieczem w Polsce*, Z. Kurnatowska red., Poznań, s. 265–273.
- Karczewski D. 2000, *Studia nad trzynastowiecznymi dokumentami klasztoru Norbertanek w Strzelnie*, „Studia Źródłoznawcze”, 37, s. 109–130.
- Karczewski D. 2001, *Dzieje klasztoru Norbertanek w Strzelnie do początku XVI w.*, Inowrocław.
- Kasperowicz A. 1985, *Najdawniejsza przynależność terytorialna Mazowsza południowego*. „Przegląd Historyczny”, 76/1, s. 15–41.
- Kiersnowska T. 1986, *Czersk w XIII i XIV wieku. Ośrodek władzy książęcej na południowym Mazowszu*, Warszawa.
- Kowalczyk E. 1996, *Osadnictwo ziemi liwskiej do połowy XIV w. w świetle źródeł pisanych*, [w:] *Słowiańszczyzna w Europie średniowiecznej*, II, *Miasta i rzemiosła*, Z. Kurnatowska red., Wrocław, s. 193–199.
- Kowalczyk E. 2003a, *Liw. Z dziejów kolejnego mitu archeologicznego (w związku z artykułem Wojciecha Wróblewskiego)*, „Kwartalnik Historyczny”, 94/3, s. 335–346.
- Kowalczyk E. 2003b, *Wschodnie Mazowsze – „tabula rasa” (przyczynek do pracy Dariusza Karczewskiego, Dzieje klasztoru Norbertanek w Strzelnie do początku XVI w., Inowrocław)*, „Przegląd Historyczny”, 94/2, s. 195–198.
- Kowalczyk E. 2004a, *Toponimia Mazowsza w oczach historyka i archeologa. Na marginesie ostatnich publikacji toponomastycznych*, „Rocznik Mazowiecki”, 16, s. 283–296.
- Kowalczyk E. 2004b, *Włość kałuska w średniowieczu. Z dziejów osadnictwa na wschodnim Mazowszu*, „Rocznik Kałuszyński”, 4, s. 9–25.
- Kowalczyk E. 2005, *Granice Mazowsza i Podlasia w wczesnym średniowieczu: ocena stanu badań*, [w:] *Problemy przeszłości Mazowsza i Podlasia*, M. Dulinicz red., Archeologia Mazowsza i Podlasia. Studia i Materiały, 3, Warszawa, s. 167–172.
- Kowalczyk-Heyman E. 2014, *Najstarsze nazwy miejscowe ziemi liwskiej*, „Rocznik Liwski”, 7, s. 9–16.
- Kowalczyk-Heyman E. 2015, *Świadectwa archeologiczne o początkach Warszawy*, [w:] *Początki Warszawy. Spojrzenie po 700 latach*, H. Rutkowski red., Warszawa, s. 79–88.
- Kowalczyk-Heyman E. 2016, *Węgrów. W sprawie genezy nazwy*, „Onomastica”, 60, s. 233–248.
- Kowalczyk-Heyman E. 2019, *O meandrach identyfikacji średniowiecznych nazw wodnych na północno-wschodnim i wschodnim Mazowszu*, „Onomastica”, 63, s. 127–144.
- Krasnodębski D., Skrzyńska K., Olczak H. 2019, *Badania nieinwazyjne wybranych mikroregionów osadniczych*, [w:] *Początki chrześcijaństwa na pograniczu mazo-wiecko-ruskim*, A. Buko red., Warszawa, s. 33–53.
- Kuraś S. 1983, *Słownik historyczno-geograficzny województwa lubelskiego w średniowieczu*, [w:] *Dzieje Lubelszczyzny*, III, Warszawa.

- Lipińska O. 2001, *Gród i osada podgrodowa na Bródnie Starym w świetle badań prowadzonych w latach 1949–1966*, „Z otchłani wieków”, 56/1–2, s. 82–90.
- Litak S. 1964, *Formowanie sieci parafialnej w Łukowskiem do końca XVI wieku*, „Roczniki Humanistyczne”, 12/2, s. 5–136.
- Litak S. 2000, *Powstanie organizacji parafialnej a rozwój osadnictwa w ziemi łukowskiej XII–XVI w.*, „Roczniki Humanistyczne”, 48/2, s. 283–307.
- Miśkiewiczowa M. 1996, *Wczesnośredniowieczny kompleks osadniczy w Niewiadomej w województwie siedleckim*, Warszawa.
- Nowik A. M. 2014, *Dzieje Mrozów w okresie przedrozbiorowym*, [w:] Mrozy. Wieś–Miasto–Gmina, K. Juśkiewicz red., Mrozy, s. 40–50.
- Nowik A. M. 2018, *Dzieje parafii Kuflew do 1795 r.*, [w:] *Dzieje ziemi kuflewskiej*, K. Juśkiewicz, A.M. Nowik, J. Sekular red., Kuflew.
- Nowik A. M. 2019, *Dzieje Jędrzejowa w powiecie mińskim do 1914 r.*, [w:] *Jędrzejów Nowy i Stary. Historia, szkoła*, OSP, Jędrzejów Nowy, s. 10–35.
- Nowik A. M. 2021, *Dzieje Ceglów do 1795 roku*, [w:] *Na cegle pisane. Historia miasteczka Ceglów*, A.M. Nowik, A. Rogalski, A. Chojnacki, M. Śluzek red., Ceglów.
- Nowik A. M., Salina A. 2022, *Pod rządami Piastów i Jagiellonów, VI wieków Mińska Mazowieckiego, II, Mińsk Mazowiecki*.
- Ościłowski J. 2016, *Uwarunkowania geograficzne lokalizacji grodów na południowym Mazowszu (X – połowa XIII w.)*. *Problematyka badań interdyscyplinarnych*, „Rocznik Muzeum Mazowieckiego w Płocku”, 20, s. 72–118.
- Pacuski K. 2019, *Wschodnia granica Mazowsza w średniowieczu w świetle danych historycznych (X–XV w.)*, [w:] *Początki chrześcijaństwa na pograniczu mazowiecko-ruskim w świetle badań wybranych cmentarzyisk*, A. Buko red., Warszawa, s. 15–32.
- Pawiński A. 1895, *Polska XVI wieku pod względem geograficzno-statystycznym opisana przez Adolfa Pawińskiego*, V: *Mazowsze*, Warszawa (=Źródła dziejowe, XVI).
- Piber-Zbieranowska M. 2017, *Uwagi nad początkami powiatu garwolińskiego w ziemi czerskiej*, [w:] *Fines testios temporum. Studia ofiarowane profesor Elżbiecie Kowalczyk-Heyman w pięćdziesięciolecie pracy naukowej*, M. Dzik, G. Śniezko red., Rzeszów, s. 97–106.
- Piber-Zbieranowska M. 2021, *Księstwo Mazowieckie u progu inkorporacji. Charakterystyka obszaru około 1526 r.*, (część południowa), „Studia Geohistorica”, 9, s. 95–113.
- Rauhut L. 1971, *Wczesnośredniowieczne cmentarzyska w obudowie kamiennej na Mazowszu i Podlasiu*, *Materiały Starożytne i Wczesnośredniowieczne*, 1, Wrocław–Warszawa–Kra-ków–Gdańsk, s. 435–655.
- Rauhutowa J. 1976, *Czersk we wczesnym średniowieczu od VII do XII w.*, Wrocław.
- Rymut K., Czopek-Kopciuch B., Bijak U. red. 1996–2017, *Nazwy miejscowe Polski. Historia, pochodzenie, zmiany*, I–XIV, Kraków.
- Salina A. 2015, *Struktury administracji kościelnej w ziemi liwskiej*, „Rocznik Liwski”, 8, s. 149–170.
- Salina A. 2017, *Wstęp*, [w:] *Słownik historyczno-geograficzny ziemi liwskiej w średniowieczu*, T. Jurek red., oprac. M. Piber-Zbieranowska, A. Salina przy współpracy E. Kowalczyk-Heyman, Warszawa, s. V–XII.
- Salina A. 2021, *Wstęp*, [w:] *Słownik historyczno-geograficzny ziemi czerskiej w średniowieczu*, 1, oprac. M. Piber-Zbieranowska, A. Salina z udziałem M. Bis i W. Bisa, Warszawa, s. V–XVI.
- Samsonowicz H. 1984, *Ziemia liwska w średniowieczu*, „Prace archiwalno-konserwatorskie na terenie województwa siedleckiego”, 4, s. 68–80.

- Samsonowicz H. 2015, *Początki Warszawy*, [w:] *Początki Warszawy. Spojrzenie po 700 latach*, H. Rutkowski red., Warszawa, s. 11–18.
- Samsonowicz H. 2021, *Aleksandra Gieysztor badania nad Mazowszem*, „Historia Slavorum Occidentalis”, 3 (30), s. 263–274.
- Skrzyńska K. 2021, *Metryka pogranicza. Sieć grodowa dorzecza środkowego Bugu w 2 połowie IX i w X w.*, Warszawa.
- Skrzyńska K., w przygotowaniu, *Nowe dane o wczesnośredniowiecznych grodziskach w dorzeczu Świdra na południowo-wschodnim Mazowszu*.
- Skrzyńska K., Bryńczak B., w przygotowaniu, *Wczesnośredniowieczne grodziska na rubieżach południowo-wschodniego Mazowsza*, maszynopis w archiwum autorek.
- Słownik geograficzny... 1880–1902, *Słownik geograficzny Królestwa Polskiego i innych krajów słowiańskich*, F. Sulimierski, B. Chlebowski i W. Walewski red., I–XV, Warszawa.
- Słownik historyczno-geograficzny... 2017, *Słownik historyczno-geograficzny ziemi liwskiej w średniowieczu*, M. Piber-Zbieranowska, A. Salina, E. Kowalczyk-Heyman oprac., Warszawa.
- Słownik historyczno-geograficzny... 2021, *Słownik historyczno-geograficzny ziemi czerskiej w średniowieczu*, 1, A – CYCHRY, M. Piber-Zbieranowska i A. Salina, M. Bis, W. Bis oprac., Warszawa.
- Słupecki L. P. 2006, *Dzieje Czerska w XI–XIV wieku*, „Wschodni Rocznik Humanistyczny”, 3, s. 9–36.
- Słupecki L. P. 2016, *Czersk w świetle źródeł pisanych. Wieki XII–XIV*, [w:] *Czersk. Wzgórze Zamkowe. Badania w latach 1974–1983*, P. Urbańczyk, M. Trzeciecki red., Origines Polonorum, 10, Warszawa, s. 29–43.
- Sokołowski D. 2016, *Miasta zdegradowane we wschodniej części województwa mazowieckiego*, „Zeszyty Naukowe Ostrołęckiego Towarzystwa Naukowego”, 30, s. 72–94.
- Solon J., Borzyszkowski J., Bidłasik M., Richling A., Badora K., Balon J., Brzezińska-Wójcik T., Chabudziński Ł., Dobrowolski R., Grzegorzczak I., Jodłowski M., Kistowski M., Kot R., Krąż P., Lechnio J., Macias A., Majchrowska A., Malinowska E., Migoń P., Myga-Piątek U., Nita J., Papińska E., Rodzik J., Strzyż M., Terpiłowski S., Ziaja W. 2018, *Physico-geographical mesoregions of Poland: Verification and adjustment of boundaries on the basis of contemporary spatial data*, „Geographia Polonica”, 91/2, s. 143–170 [<https://doi.org/10.7163/GPol.0115>].
- Szubiński E. 2020, *Dzieje osadnictwa gminy Siennica w powiecie mińskim od pradziejów po zabory, cz. 1: opisowa*, Siennica [<https://polona.pl>].
- Tabella... 1827, *Tabella miast, wsi, osad Królestwa Polskiego z wyrażeniem ich położenia i ludności*, I-II, Warszawa. Mazowiecka Biblioteka Cyfrowa [dostęp: luty 2023].
- Trzeciecki M. 2015, *Mazowsze w XIII wieku – spojrzenie archeologa*, „Fontes Archaeologici Posnanienses”, 51, s. 149–166.
- Trzeciecki M. 2016, *Organizacja przestrzeni i zabudowa Wzgórza Zamkowego: XI–XIV w.*, [w:] *Czersk. Wzgórze Zamkowe. Badania w latach 1974–1983*, P. Urbańczyk, M. Trzeciecki red., Origines Polonorum, 10, Warszawa, s. 131–163.
- Trzeciecki M. 2018, *Grody „plemienne” i „wczesnopaństwowe” na Mazowszu (IX–XI w.). Stan badań, problematyka i możliwości interpretacji*, „Historia Slavorum Occidentis”, 2/17, s. 42–67.
- Tyszkiewicz J. 2003, *Geografia historyczna Polski w średniowieczu. Zbiór studiów*, Warszawa, s. 63–74.

- Urbańczyk P. 2016a, *Fazy użytkowania wzgórza zamkowego w Czersku ustalone na podstawie badań z lat 1974–1983*, [w:] *Czersk. Wzgórze Zamkowe. Badania w latach 1974–1983*, P. Urbańczyk, M. Trzecicki red., *Origines Polonorum*, 10, Warszawa, s. 69–129.
- Urbańczyk P. 2016b, *Zakończenie – „historia stratygraficzna”*, [w:] *Czersk. Wzgórze Zamkowe. Badania w latach 1974–1983*, P. Urbańczyk, M. Trzecicki red., *Origines Polonorum*, 10, Warszawa, s. 333–335.
- Weymann S. 1938, *Cła i drogi handlowe w Polsce Piastowskiej*, Poznań.
- Wolff A. 1962, *Studia nad urzędnikami mazowieckimi 1370–1526*, Wrocław.
- Wolff A., Borkiewicz-Celińska A. oprac., b.r.w., *Kartoteka Słownika historyczno-geograficznego Mazowsza w średniowieczu*, Warszawa, przechowywana w Instytucie Historii PAN. Publikacja internetowa: *Kartoteka Słownika historyczno-geograficznego Mazowsza w średniowieczu; Kartoteka powiatu czerskiego w średniowieczu*, Warszawa. Repozytorium Cyfrowe Instytutów Naukowych [rcin.org.pl – dostęp: maj 2023].
- Wójcik A. 2016, *Wczesne średniowiecze*, [w:] *VI wieków Mińska Mazowieckiego*, I, *Archeologia – najdawniejsze dzieje*, Mińsk Mazowiecki, s. 141–165.
- Wróblewski W. 1990, *Wstępne wyniki badań wykopaliskowych w Grodzisku, woj. Siedlce, stan. I, w latach 1983–1986*, „Sprawozdania Archeologiczne”, 41, s. 295–315.
- Wróblewski W. 1991, *Wczesnośredniowieczna sieć osadnicza dorzecza środkowego Liwca. Stan i potrzeby badań*, „Prace archiwalno-konserwatorskie na terenie województwa siedleckiego”, 7/2, s. 53–63.
- Wróblewski W. 1995, *Rubież zachodnia czy wschodnia? Z badań nad początkami wczesnośredniowiecznego osadnictwa w dorzeczu Liwca*, [w:] *Nunc de Svebis dicendum est... Studia archaeologica et historica Georgii Kolendo ab amicis et discipulis dicata*, A. Bursche, W. Mielczarek, W. Nowakowski red., Warszawa, s. 271–287.
- Wróblewski W. [1995–1998] 2001, *Chronologia względna wczesnośredniowiecznych grodzisk środkowego i dolnego biegu Liwca. Próba analizy w świetle badań geologiczno-geomorfologicznych*, „Wiadomości Archeologiczne”, 54, s. 3–21.
- Wróblewski W. 2001, *U źródeł kasztelanii liwskiej. Wczesnośredniowieczne struktury osadnicze w dorzeczu Liwca*, [w:] *Najstarsze dzieje Podlasia w świetle źródeł archeologicznych*, B. Bryńczak, P. Urbańczyk red., Siedlce, s. 205–228.
- Wróblewski W. 2003, „Mityczny” Liw raz jeszcze, czyli o krótkich nogach niecnych praktyk badawczych (uwagi na marginesie polemiki Elżbiety Kowalczyk), „Światowit”, 5 (43), fasc. B, s. 287–299.
- Zawadzka-Antosik B. 1969, *Jarnice, pow. Węgrów. Stanowisko I*, *Informator Archeologiczny. Badania 1968*, Warszawa, s. 143–144.

KATARZYNA SKRZYŃSKA

THE SIENNICA SETTLEMENT IN THE CONTEXT OF THE MEDIEVAL
FRONTIER IN SOUTH-EASTERN MAZOVIA

S u m m a r y

Archaeological interest in early medieval settlement in the Świder and Kostrzyń river basins has been limited for years by the conviction that there was no fortified settlement network here, that open settlements in the forest were few and far between, and that comprehensive development of the region did not begin until the full Middle Ages. Most of the available data is thus from field surveys, collected in the Archaeological Picture of Poland (hereinafter, AZP) database, but the picture they afford is completely different (Fig. 1). While a distinct settlement macroregion is attested in the middle and upper Świder basin, connected there with the permanently settled Liwiec basin, the greatest research potential lies in the mostly unexplored fortified settlements, including several of which archaeologists are unaware. A sketch distribution of these fortifications and settlement clusters reveals a relation to rivers and routes connecting the medieval centres of Czersk, Łuków and Liw (in the lattermost case, in the period directly preceding the establishment of a castellany). In the early Middle Ages, the settlement of Siennica, which is located on a river with the medieval name of Sienica and which is mentioned in a document from 1220, developed on one of the nodal points of these routes (DKM, nos 6 and 7, pp. 12–13).

The river and the village in question were central to an area described as medieval Czersk land beyond the Wisła (Vistula) river (Fig. 1; Mazowsze AHP I). Assuming Czersk's leading role in the second half of the 11th and 12th c., the stronghold may have also exercised control over this area also in the earlier period (see Słupecki 2006, pp. 12–17). Settlement developed along the rivers Wisła, Świder, Kostrzyń, Liwiec and Bug, in three main zones separated by dense primeval forests: on the Wisła, on the Bug, and on the Świder and Liwiec rivers. Meriting attention on the eastern bank of the Wisła are two clusters interpreted as the hinterlands of the fortified settlements of Bródno, Jazdów (both today within the boundaries of Warsaw) and Czersk in the Piaseczno district; they formed probably in connection with the nearby river crossings. Another settlement zone is reconstructed to the east, in the basins of the middle and upper Świder, Wilga and Kostrzyń rivers. In the north, the zone connects with the Liwiec basin already settled in the older phases of the early Middle Ages. Along the Świder, settlement complexes developed on fords across the river in the areas of Kołbiel, Starogród and Lato-wicz (Mińsk Mazowiecki and Otwock districts). In the south, this zone merged with the microregion that developed east of Garwolin, along the upper and middle Wilga. Early medieval settlement points also concentrated in the western part of the Kostrzyń watershed, in the upper part of the Trytwa river basin, at the source of the Mienia river and in the vicinity of Cegłów in the Mińsk Mazowiecki district. Further north they were found in the area of Grębków in the Węgrów district.

The number of microregions and their regular but 'nested' distribution contradict the view that the cultural development of these lands did not begin until the late Middle Ages (see Benko 1956, pp. 205–206; Kiersnowska 1986; Dulnicz 1992, map 2; Tyszkiewicz 2003, p. 72). The fallacy of this view is substantiated by fortified settlements identified either securely or hypothetically as early medieval. The "chain" model of their distribution west of the Liwiec and Kostrzyń rivers and on the Świder line draws attention. It may reflect a forming borderland and may have also been connected with routes running northwards from Lesser Poland towards the towns of Brańsk, (today Brańszczyk, Wyszaków district) Brok and Nur (both Ostrów Mazowiecki district) on the Bug, and north-westwards towards the Wisła crossings in the vicinity of Warsaw. This cordon may have consisted of several fortifications situated at more or less similar distances from one another. The best recognised fortification is the one at Grodzisk on the Liwiec River, dated to the 10th c. and from the mid-11th to the turn of the 12th c., where full-scale excavations have been carried out (Wróblewski 1995, p. 271). Several other fortified settlements have been tested archaeologically to establish their chronology. The fortifica-

tion at Grodziszczce, Mińsk Mazowiecki district, in the Witówka basin, has been dated to the 11th c. (Górska *et al.* 1976, p. 53), while the defensive site at Wyłazy, Siedlce district, is from the 11th–12th c.; together with similarly dated strongholds at Podniešno in the Siedlce district and Niewiadoma in the Sokołów district, it may have formed an outpost of the Liwiec–Kostrzyń cordon (Górska *et al.* 1976, p. 162; Krasnodębski *et al.* 2019, pp. 49–52; Miśkiewiczowa 1996). The list closes with a site at Zwola, Garwolin district, situated on a tributary of the middle Wilga, dated to the 10th–11th and 11th c. (Bryńczak, Martyniuk 1999, p. 229). The reconstructed network is made up also of fortified settlements of hypothetical date, established on the basis of pottery collected from the surface of these sites or indirectly suggested by the dating of nearby open settlements. In this group are strongholds that have not yet been investigated: Morzyczyn-Włóki on the Bug, Jarnice-Pierzchały on the Liwiec, Słuchocin on the Kostrzyń (all three in Węgrów district), Kuflew in the Witówka basin, Starogród, Latowicz and Strachomin on the Świder and Dąbrówka on the Suj stream (all four in Mińsk Mazowiecki district).

The last three form a distinct cluster situated in the middle Świder basin (Fig. 2). The Latowicz stronghold, on a hillslope in a fork of the Świder, has a double ring of ramparts, resembling in form strongholds from the Lublin region, western Polesie and southern Podlasie, dated mainly to the 9th–11th c. (Skrzyńska 2021, pp. 171–172). Although the first mention of Latowicz dates from the early 1240s, it refers to an exchange of property in the 1180s, indicating early territorial consolidation of the region associated with the local power centre and stable settlement in the 12th c. (Nowik, Salina 2022, p. 40). The hill with the fortified settlement played a central role until the early modern period with the duke's court and attached tower being located there (Gajowniczek 2015). Assuming that the Czersk land beyond the Wisła was organised or reorganised in the 1230s, the ducal seat in Latowicz was built probably at this time at the earliest (Gawlas 1975, pp. 26–27; Słupecki 2006, pp. 17–19; see however: Urbańczyk 2016a, pp. 99–111; *idem* 2016b, p. 335; Trzeciecki 2016, pp. 144–147). The consolidation of estates, as evidenced by a document from 1220, where Siennica was mentioned for the first time alongside other villages situated in the Świder and the Liwiec basins, may have been one of the elements of this process. The discovery of another settlement in Dąbrówka village located about 2 km northeast of Latowicz is also significant, although the contemporaneity of the two cannot be confirmed without excavations. Neither can such connections be established for the stronghold in Strachomin located 4 km away, in the Świder valley, at the mouth of Jemielne stream (see Fig. 1). Settlements located so close together were probably built in strategic locations. Latowicz was undoubtedly the most important (Fig. 3a), being situated at the intersection of the routes from Czersk to Łuków (the so-called Osieck route; see Weymann 1938, map-annex) and from Western Rus and North-eastern Lesser Poland, via Łuków towards Old Mazovia (the so-called Włodawa route; Wolff 1962, p. 29, note 55; Litak 1964, p. 58). The linear distribution of fortified settlements along the Kostrzyń and Liwiec rivers suggests an additional fork in the tract leading north towards strongholds at Grodzisk and Jarnice-Pierzchały on the Liwiec River already in the early Middle Ages, both replaced later by the castellan centre in Liw (today in Węgrów district).

The Włodawa route, leading from Łuków through Strachomin and Latowicz among others, also crossed the Sienniczka/Sienica river at a point where Siennica was developed at the intersection of routes (cf. Figs 1; 4), the other one being the Karczew route, called so tentatively because it started most probably from the banks of the Wisła near modern Karczew and led directly to Liw and onward to the fords on the Bug near Drohiczyń (today in Siemiatycze district). Thus, the importance of this settlement was determined most likely by its logistical control of the intersection of these routes (Fig. 3b), joined from the south by a branch of the Żelechów route running from the south-east along the middle Wilga to the north-west, most probably along the Świder. A line of settlements at Huta Żelechowska, Zwola, Parysów (all three in Garwolin district), Starogród and unverified ones at Siwianka and Wiązowna, Otwock district, attests to an earlier date, supporting the assumption that this was the oldest functioning route in this part of the Mazovian frontier, next to the route from Łuków through Latowicz to Liw, which is “marked” by a chain of fortified settlements.

Of considerable significance for the reconstruction of early medieval settlement in Czersk land beyond the Wisła, the historical territory of the oldest key of the Latowicz estate, and above all for Siennica itself, is the already mentioned document from 1220. It concerned an exchange of estates

between the Norbertine convent in Strzelno and Duke Konrad Mazowiecki (Kowalczyk 2003b, p. 196; Kowalczyk-Heyman 2014, pp. 11–12; Nowik, Salina 2022, pp. 41–44). Several villages were the subject of this transaction (see Fig. 1): Dabbe identified with Dębe Małe near Latowicz or with Dębe Wielkie near Mińsk Mazowiecki, Boyme and Zanaa, that is, Bojmie and Sionna near Kotuń, Siedlce district, Jemelino, today Jamielne near Stoczek Łukowski (Łuków district) and finally Zenniza, Siennica, between Mińsk Mazowiecki and Latowicz (PSM I, no. 205 and 206, pp. 200–201). The toponym probably derived from the hydronym Siennica, which is the river on which it was established. Etymologically, it can be derived from the bluish colour of the flowing waters (see Gałecki 2023).

The Sienniczka is a right tributary of the Świder with sources near Ceglów (Hydroportal and Geoportal; accessed June 2022). Early medieval settlement in this region is represented by only a dozen sites (Fig. 5a), which are scattered in the lower part of the river basin, while forming small, spatially isolated clusters in its middle and upper parts. Their development continued well into the full Middle Ages, attested by traces of settlement from this period (Fig. 5b) which replicate the distribution of older sites.

The settlement referred to as Zenniza in the document of 1220 was located on both banks of the river Siennica, between the bridge and the route from Stara Wieś to Wola Siennicka in the Mińsk Mazowiecki district (Fig. 6a). A location at a crossing of routes favoured the establishment in 1526 of the town of Janowo in the neighbourhood (Fig. 6d); it shortly took the name of Siennica under which it was mentioned already in 1564. Its right-bank part was called Stara Siennica [Old Siennica] (Fig. 6b), its left-bank part – Granicznik (Fig. 6c), the toponymical division presumably reflecting different settlement zones developing on the uplands on both sides of the river. The early medieval settlement, which was located on the lower slopes of the river valley opposite to Granicznik, was probably already abandoned at that time, but it gave the name to the nearby town, preserving a memory of it in the adjective “stara” [old], which was first applied to the village adjacent to the town and, after their consolidation into one settlement, to the settlements of Granicznik on the other side of the river – Stara Wieś [old village] since the 19th c.

The discussed findings outline research perspectives for the archaeological identification of particular stages of development of Siennica in the Middle Ages and early modern times. The origins of this settlement is perhaps of greatest importance because the reference from the first quarter of the 13th c. places it among the earliest recorded settlements in this part of Mazovia. AZP data have provisionally confirmed its early medieval metric, but more research is needed to verify these findings.

Translated by Katarzyna Skrzyńska and Iwona Zych