

VITAL SIDAROVICH<sup>a</sup>, MAREK BACZEWSKI<sup>b</sup>, MAGDALENA NATUNIEWICZ-SEKUŁA<sup>c</sup>

ANTONINIAN TREBONIANA GALLUSA  
Z CMENTARZYSKA LUDNOŚCI KULTURY WIELBARSKIEJ  
W WEKLICACH NA TLE INNYCH MONETARNYCH  
ZNALEZISK Z *BARBARICUM*

ANTONINIANUS OF TREBONIANUS GALLUS FROM THE CEMETERY  
OF THE SOCIETY OF THE WIELBARK CULTURE IN WEKLICE  
IN THE CONTEXT OF OTHER MONETARY FINDINGS FROM *BARBARICUM*

**Abstrakt:** W artykule omówiono monetę rzymską z III w. – perforowany antoninian cesarza Treboniana Gallusa, znaleziony w 2022 r. podczas badań wykopaliskowych na cmentarzysku kultury wielbarskiej w Weklicach, w zniszczonym grobie inhumacyjnym nr 642. To czwarta moneta rzymska pozyskana na tej nekropoli, ale pierwsza o tym nominale. Antoniniany są licznie znajdowane w północnej części obszaru kultury wielbarskiej, w tym na Wysoczyźnie Elbląskiej. Ich odkrycia rejestrowane są także na innych obszarach *Barbaricum*, ale rzadko w grobach, gdzie dominują denary i subaeraty, w większości z otworami. Moneta z Weklic to drugi antoninian odkryty w grobie ludności tej kultury, ale pierwszy z perforacją. Prawdopodobnie używana była jako amulet lub ozdoba w postaci zawieszki.

**Słowa kluczowe:** antoninian, Trebonian Gallus, cmentarzysko w Weklicach, kultura wielbarska, monety rzymskie w grobach

**Abstract:** The article discusses a Roman coin of the 3rd century – a perforated antoninianus of the emperor Trebonianus Gallus, found in 2022 during excavations in a destroyed inhumation grave (No. 642) in the cemetery of the Wielbark culture in Weklice near Elbląg. This is the fourth Roman coin obtained at this necropolis, but the first of this denomination. Antoniniani are found in large numbers in the northern part of the Wielbark culture area, including the Elbląg Heights. Their discoveries are also recorded in other areas of *Barbaricum*, but rarely in graves where denarii and subaerates dominate, mostly with holes. The coin from Weklice is the second antoninianus discovered in a grave of the society of this culture, but the first with perforation. It was probably used as an amulet or a pendant.

**Keywords:** antoninianus, Trebonianus Gallus, cemetery in Weklice, Wielbark Culture, Roman coins in graves

<sup>a</sup> Mgr Vital Sidarovich, Wydział Archeologii, Uniwersytet Warszawski, ul. Krakowskie Przedmieście 26/28, 00-927 Warszawa; v.sidarovich@uw.edu.pl; ORCID iD: <https://orcid.org/0000-0003-3994-1732>.

<sup>b</sup> Mgr Marek Baczewski, Wydział Archeologii, Uniwersytet Warszawski, ul. Krakowskie Przedmieście 26/28, 00-927 Warszawa; m.baczewski@uw.edu.pl; ORCID iD: <https://orcid.org/0000-0003-2082-0391>.

<sup>c</sup> Dr Magdalena Natuniewicz-Sekuła, Instytut Archeologii i Etnologii, Polska Akademia Nauk, al. Solidarności 105, 00-140 Warszawa; m.natuniewicz@iaepan.edu.pl; ORCID iD: <https://orcid.org/0000-0001-5722-8223>.

## WSTĘP

Położone na Wysoczyźnie Elbląskiej cmentarzysko ludności kultury wielbarskiej w Weklicach (stan. 7, gm. Elbląg, pow. elbląski, woj. warmińsko-mazurskie) weszło już do kanonu literatury naukowej okresu rzymskiego, przede wszystkim ze względu na bogactwo i różnorodność materiałów odkrywanych przez wiele lat badań (por. Natuniewicz-Sekuła, Okulicz-Kozaryn 2011; Natuniewicz-Sekuła, Baczewski 2023). Wykopaliska na nekropoli są nadal kontynuowane. W roku 2022 rozpoznawano jej południowo-zachodnią część. Jednym z celów prowadzonych prac była weryfikacja wcześniejszych badań, gdyż istniało uzasadnione podejrzenie, że pod zasypiskiem wykopu z roku 1997 występują jeszcze obiekty archeologiczne. To właśnie tam zarejestrowano zniszczony grób inhumacyjny nr 642, w którym znaleziono omawianą monetę rzymską.

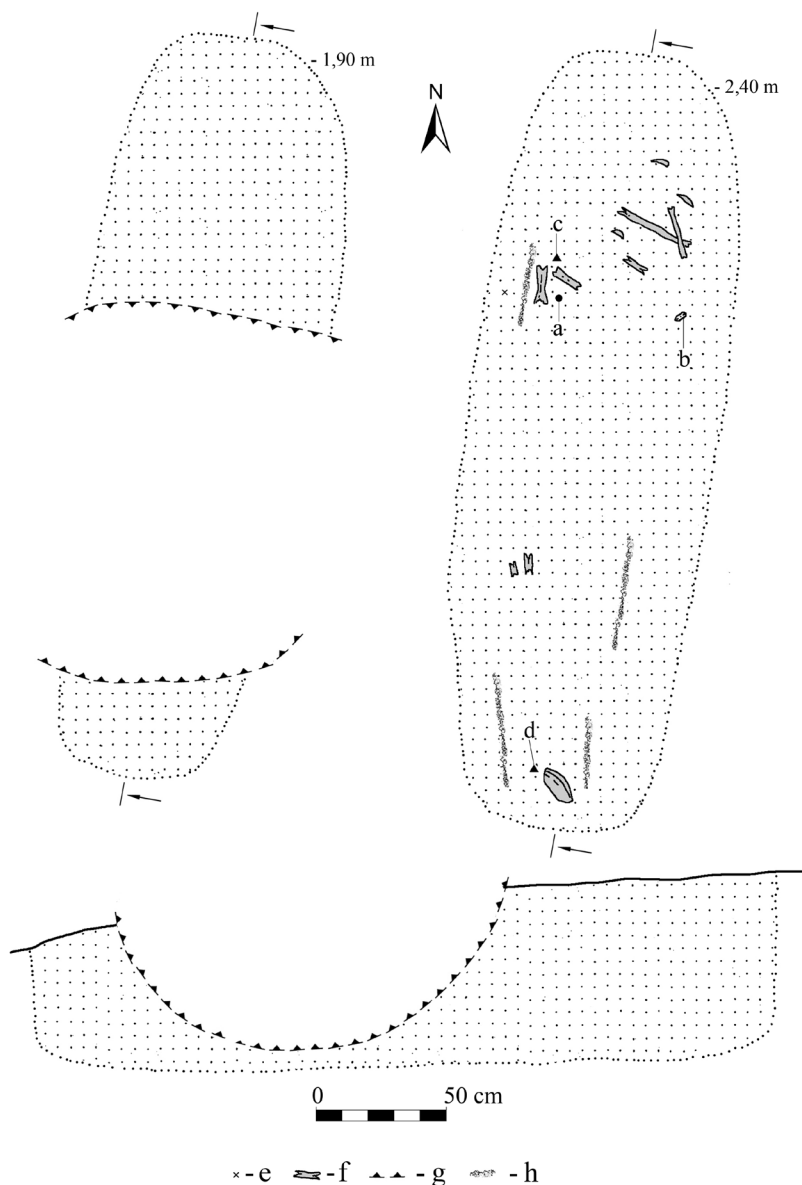
Jest to już czwarta rzymska moneta zarejestrowana na tym cmentarzysku. Pozostałe zalegały w grobie nr 141 – dwa denary subaeraty: denar Antoninusa Piusa dla Marka Aureliusza (bity w latach 140–161) i denar Antoninusa Piusa dla Faustyny I (bity po roku 141), zaś w grobie nr 379 – denar subaerat Trajana (bity w latach 103–117); (por. Bursche, Okulicz-Kozaryn 1999, s. 145–147; Natuniewicz-Sekuła, Okulicz-Kozaryn 2011, s. 53, 99, tabl. LIV/Grób 141: 4–5, CLXVII/Grób 379: 6).

Celem artykułu jest analiza tytułowej monety, będącej wyjątkowym znaleziskiem na cmentarzysku ludności kultury wielbarskiej w kontekście grobowym. Dokonano jej opisu, zaprezentowano datowanie, a także miejsce i okoliczności odkrycia. Skoncentrowano się na interpretacji funkcji i znaczenia monety w społecznościach *Barbaricum*, przede wszystkim kultury wielbarskiej i na terenach ościennych. Zebrano informacje o podobnych znaleziskach z tego obszaru oraz odniesiono się do hipotez na ten temat zamieszczonych w literaturze przedmiotu.

## MIEJSCE ZNALEZIENIA – OPIS GROBU

Jamę grobu nr 642 odsłonięto na głębokości 1,90 m od poziomu gruntu; jej strop był naruszony wspomnianym wykopem archeologicznym. Po jego wyeksplorowaniu, w centralnej części jamy grobowej zarysował się kolejny wkop, o bardzo podobnym charakterze wypełniska, niszczący grób niemal do dna<sup>1</sup>. Nienaruszony zarys jamy zarejestrowano dopiero w spągu, na głębokości 2,40 m od poziomu gruntu (ryc. 1). Zorientowana po linii północ–południe, z nieznacznym odchyleniem na wschód, miała wymiary: 3,10 m × 1,00 m. Wypełnisko stanowił ciemnożółty, silnie zbity, zgliniony i zorsztyniony, gruboziarnisty piach, przemieszany z jasnożółtym, sypkim piaskiem. Na dnie odnotowano smugi rozłożonej

<sup>1</sup> Ekspedycja wykopaliskowa w roku 1997 kończona była w dużym pośpiechu, ze względu na odkrycie w ostatnim tygodniu badań kilku grobów szkieletowych, których wyeksplorowanie było priorytetowe, a prace terenowe utrudniały wówczas ulewne deszcze. Z tego powodu nie zasypano założonych wykopów archeologicznych. Dopiero w 2001 r., w wyniku działań Wojewódzkiego Konserwatora Zabytków i współautorki niniejszego tekstu, wykopy te zostały zasypane. Do zniszczenia opisywanego grobu doszło zatem w latach 1997–2001. Była to współczesna i z pewnością intencjonalna dewastacja; już pod koniec XX w. lokalne służby konserwatorskie otrzymywały informacje o nielegalnej penetracji obszaru cmentarzyska przez osoby używające wykrywaczy metali.



**Ryc. 1.** Weklice, stan. 7, pow. elbląski. Plan i profil grobu nr 642 ze znaleziskami (użyte oznaczenia literowe na planie grobu odpowiadają tym zastosowanym na ryc. 2 i 3): a – moneta; b – przęślik gliniany; c-d – fragmenty naczyń ceramicznych; e – przepalona kość ludzka; f – kości ludzkie; g – zasięg zniszczenia grobu; h – rozłożone szczątki organiczne (drewno?). Rys. i oprac. M. Natuniewicz-Sekuła.

**Fig. 1.** Weklice, Site 7, Elbląg district. Plan and profile of Grave No. 642 with finds (lettering used on the grave plan corresponds to the letters used in Figs. 2 and 3): a – coin; b – clay spindle whorl; c-d – fragments of ceramic vessels; e – burnt human bone; f – human bones; g – extent of destruction of grave; h – decomposed organic remains (wood?). Drawing and preparation by M. Natuniewicz-Sekuła.

substancji organicznej, prawdopodobnie pozostałości trumny bądź innej konstrukcji drewnianej.

Podczas eksploracji, w północnej części grobu i na całej jego głębokości, stwierdzono przemieszane i pokruszone kości ludzkie. Wśród nich wyróżniono: kość promieniową, lewą łokciową i prawą ramienną, fragmenty kości żeber, śródreżca i śródstopia (?) oraz lewej kości udowej, a także przepaloną prawdopodobnie kończyny górnej, na złożu wtórnym. W części południowej, na dnie jamy, jako jedyne zachowane w układzie *in situ*, zarejestrowano drobne fragmenty trzonów kości długich kończyn dolnych, natomiast tuż przy południowej krawędzi jamy znajdował się fragment sklepienia czaszki. Tak zaburzony, w wyniku zniszczenia, układ szkieletu nie pozwalał na określenie pierwotnej pozycji zmarłego w grobie. Odkrycie kaloty w południowej części obiektu jest raczej wynikiem przesunięć związanych z naruszeniem pochówku, niż z ułożeniem zmarłego głową na południe<sup>2</sup>. Analiza antropologiczna wykazała, że osobnik pochowany w tym grobie zmarł w wieku *maturus* (Kwiatkowska, Szczurowski 2023). Nie była możliwa jednoznaczna identyfikacja jego płci ze względu na brak w materiale dobrze zachowanych, charakterystycznych kości; jednak urzeźbienie kości długich, a także masywność czaszki mogą wskazywać na mężczyznę. Z drugiej strony, nie jest wykluczone, że szkielet należał do kobiety za życia znacznie obciążonej pracą fizyczną. Za płcią żeńską przemawia również odkryty w tym grobie przęślik ceramiczny.

Wyposażenie grobu, z powodu częściowej destrukcji, było niekompletne. Na dnie jamy, przy zachodniej krawędzi jej północnej partii, odkryto monetę (**ryc. 1; ryc. 2:a, a<sub>1</sub>**), zaś przy wschodniej przęślik ceramiczny (**ryc. 1; ryc. 3:b**). Pozyskano także dwa fragmenty brzuśców różnych naczyń ceramicznych kultury wielbarskiej (**ryc. 1; ryc. 3:c-d**), lecz przypuszczalnie znajdowały się one na złożu wtórnym.

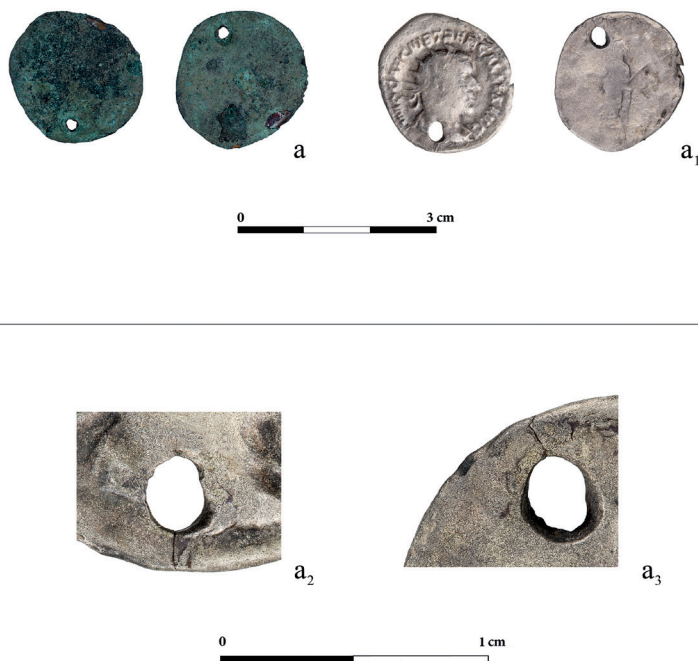
#### DATOWANIE GROBU

Ubogie wyposażenie grobu nr 642 w przedmioty lokalnej proveniencji utrudnia ustalenie jego datowania. Niemniej na *terminus post quem* grobu wskazuje okres po początku emisji opisywanego antoniniana, czyli po roku 251. W chronologii wewnętrznej stanowiska ta data absolutna odpowiada stadium V, czyli fazie C2, a w zasadzie jej późniejszemu odcinkowi (C2b) w chronologii interregionalnej, czyli czasom około 250–300 (por. Natuniewicz-Sekuła, Baczewski 2023, s. 108–109, tab. 1). Pozostałe groby z Weklic z monetami rzymskimi są tak samo datowane.

W uściśleniu chronologii może być pomocna analiza przedmiotów znalezionych w okolicach grobu nr 642, które jednak nie musiały pochodzić z jego pierwotnego wyposażenia<sup>3</sup>.

<sup>2</sup> Z cmentarzyska w Weklicach znany jest tylko jeden grób szkieletowy, w którym zmarłego ułożono głową skierowaną na południe. To grób nr 601 – naruszony, ale z dobrze zachowanym układem wyposażenia (por. Natuniewicz-Sekuła, Baczewski 2023, s. 71–72, tabl. CXVII/Grób 601). W kilku innych natrafiono na czaszki w południowej części jamy, ale jest to wynik współczesnych zniszczeń i licznie odnotowanych na cmentarzysku starożytnych wkopów wtórnych. W przypadku omawianego grobu oraz na podstawie orientacji szkieletów w okolicznych, podobnie datowanych pochówkach (por. o datowaniu grobu nr 642 w dalszej części tekstu), jesteśmy skłonni przypuścić, że osoba zmarła została złożona głową na północ. Przemawia za tym również znacznie większa liczba kości z górnej części szkieletu zachowana w północnej partii jamy.

<sup>3</sup> W trakcie badań na cmentarzysku w Weklicach, oprócz fragmentów naczyń ceramicznych, zarejestrowano ponad 600 zabytków wydzielonych pozyskanych poza kontekstem grobowym (por. Natuniewicz-

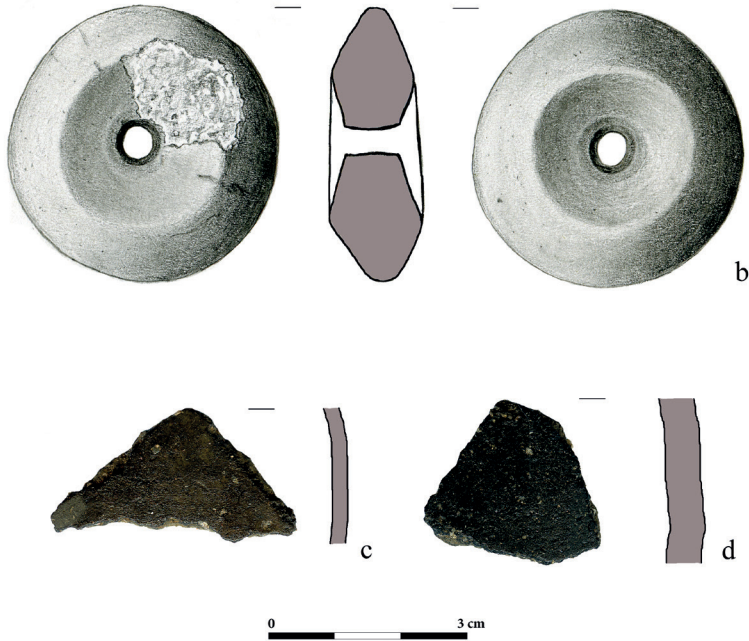


**Ryc. 2.** Weklice, stan. 7, pow. elbląski. Moneta z grobu nr 642 – antoninian Treboniana Gallusa z III w.: a – moneta przed konserwacją; a<sub>1</sub> – moneta po konserwacji; a<sub>2</sub>–a<sub>3</sub> – otwór w monecie (zbliżenie). Fot. J. Strobin (a), P. Prejs (a<sub>1</sub>–a<sub>3</sub>). Oprac. M. Natuniewicz-Sekuła.

**Fig. 2.** Weklice, Site 7, Elbląg district. Coin from Grave No. 642 – antoninianus of Trebonianus Gallus of the 3rd century: a – coin before conservation; a<sub>1</sub> – coin after conservation; a<sub>2</sub>–a<sub>3</sub> – hole in the coin (close-up). Photos by J. Strobin (a), P. Prejs (a<sub>1</sub>–a<sub>3</sub>). Prepared by M. Natuniewicz-Sekuła.

W odległości 5 m na wschód od opisywanego pochówku znaleziono dwie zapinki kuszwate z podwiniętą nóżką VI grupy Almgrena, typu 161–162 (Almgren 1923, s. 76–78, tabl. VII:161–162). Obie mają kolankowato wygięty kabłąk oraz guzek na główce (**ryc. 4:a–b**). W przypadku pierwszej z nich, srebrnej, guzek jest bardziej ozdobny, wysoko wysklepiony, owinięty drutem i dekorowany pierścieniem z nacinanego drutu. Druga z fibul została wykonana ze stopu miedzi. Na kabłąku oraz u nasady nóżki ma płaskie pola metopowe. Zapinki tego typu mają dosyć szeroką chronologię, jednak na podstawie drugorzędnych cech stylistycznych, takich jak ukształtowanie cięciwy i kabłąka, jego szerokość i długość,

-Sekuła, Baczewski 2023, s. 90–106, tabl. CLXIII–CXCIII; CCXIV–CCXVIII). Ich znaczna liczba jest wynikiem zniszczeń pagórka, na którym zlokalizowana jest nekropola. Teren ten był intensywnie użytkowany rolniczo oraz gospodarczo w okresie nowożytnym i współcześnie. W czasie badań archeologicznych odkrywane były jamy śmietnikowe, gospodarcze oraz wybierzyska piasku. Natrafiono również na umocnienia wykonane przez żołnierzy niemieckich w roku 1945. Dane geodezyjne wskazują, że szczyt wzgórza jeszcze przed II wojną światową znajdował się niemal dwa metry wyżej niż obecnie (por. Natuniewicz-Sekuła 2010, s. 409, przypis 15). Do uszkodzeń pochówków dochodziło już w starożytności, o czym świadczy naruszenie jam grobów starszych przez młodsze oraz przez wkopy wtórne (por. Natuniewicz-Sekuła, Baczewski 2023, s. 107, ryc. 4).

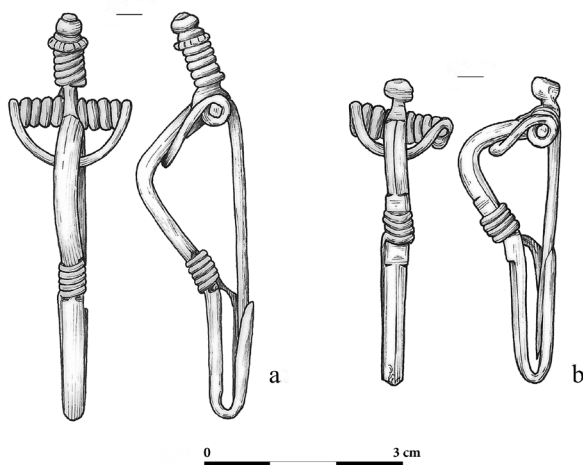


**Ryc. 3.** Weklice, stan. 7, pow. elbląski. Pozostałe wyposażenie grobu nr 642: b – przęślik gliniany; c–d – fragmenty naczyń ceramicznych. Fot. M. Natuniewicz-Sekuła (c–d); rys. D. Wach (b); oprac. M. Natuniewicz-Sekuła.

**Fig. 3.** Weklice, Site 7, Elbląg district. Other equipment of Grave No. 642: b – clay spindle whorl; c–d – fragments of ceramic vessels. Photo by M. Natuniewicz-Sekuła (c–d); drawing by D. Wach (b); prepared by M. Natuniewicz-Sekuła.

możliwe jest jej zawężenie (Cieśliński 2010, s. 61–62). Tym samym ich datowanie można zamknąć zapewne w fazie C2, czyli od około 2 ćw. III w. do końca tego stulecia, co potwierdzają znaleziska podobnych egzemplarzy, np. z grobu nr 108 w Niedanowie, pow. nidzicki (Ziemlińska-Odojowa 1999, s. 27, tabl. XXXII/Grób 108:1–2), z grobu nr 17 z Pruszczu Gdańskiego, stan. 5, pow. gdański (Pietrzak i in. 2015, s. 24, tabl. XIII/Grób 17:11), oraz z grobu nr 184 z Kleszewa, pow. pułtuski (Woźniak 2021, s. 62, tabl. LXXXI/Grób 184:1–2).

Na nekropoli w Weklicach, w grobie nr 174 datowanym na fazę C2 (Natuniewicz-Sekuła, Okulicz-Kozaryn 2011, s. 60, tabl. LXXI/Grób 174:1–3), także odkryte zostały zbliżone do omawianych egzemplarze. Warto również zwrócić uwagę na parę fibul VI grupy Almgrena, typu 168 z grobu nr 379 (Natuniewicz-Sekuła, Okulicz-Kozaryn 2011, s. 99–100, tabl. CLXVII/Grób 379:1–2), w którym znaleziono także inne elementy stroju oraz denar subaerat Trajana. Pod względem stylistycznym są one niemal identyczne z jedną z omawianych zapinek (**ryc. 4b**), z tą różnicą, że zaopatrzone są w tzw. martwe sprężyny. Niewykluczone, że opisywany egzemplarz pierwotnie także je posiadał. Zdarza się, że ten element konstrukcyjny ulega uszkodzeniu w wyniku różnych procesów postdepozycyjnych. Poświadczają



**Ryc. 4.** Weklice, stan. 7, pow. elbląski. Zabytki luźne – zapinki typu Almgren 161–162 z okolic grobu nr 642: a – zapinka srebrna; b – zapinka ze stopu miedzi. Rys. E. Pazyna; oprac. M. Natuniewicz-Sekuła.

**Fig. 4.** Weklice, Site 7, Elbląg district. Loose artefacts – Almgren 161–162 type brooches from the vicinity of Grave No. 642: a – silver brooch; b – copper alloy brooch. Drawing by E. Pazyna; prepared by M. Natuniewicz-Sekuła.

to okazy mające ten element zachowany tylko na jednej stronie ośki (por. Woźniak 2021, s. 58–59, tabl. LXXVI/Grób 158:2a; Natuniewicz-Sekuła, Okulicz-Kozaryn 2011, s. 111, tabl. CXCIV/Grób 446:1). Tym samym luźne znaleziska fibul, mogących stanowić wyposażenie omawianego pochówku, nawiązują do inwentarza grobu nr 379, w którym została odkryta inna moneta i potwierdzają datowanie grobu nr 642 na fazę C2 (podfazę C2b).

#### OPIS MONETY

Po wydobyciu moneta była w bardzo złym stanie. Pokrywała ją porowata, łuszcząca się i gruba warstwa zielonej patyny, co sugerowało wykonanie jej ze stopu miedzi (**ryc. 2:a**). Pomimo to już w terenie ustalono, że jest to antoninian. Przemawiała za tym średnica krążka oraz słabo widoczny profil cesarza w promienistej koronie. Po konserwacji okazało się, że egzemplarz ma srebrną, połyskliwą powierzchnię, i że jest to antoninian Treboniana Gallusa (**ryc. 2:a<sub>1</sub>**) bity w Imperium Rzymskim w latach 251–253, w okresie panowania tego cesarza.

Na awersie znajduje się legenda: „IMP CAE C VIB TREB GALLVS AVG” oraz popiersie Treboniana Gallusa w draperii i w pancerzu, w koronie promienistej, zwrócone w prawo; na rewersie zaś legenda: „LIBERTAS AVGG” oraz rzymskie wyobrażenie wolności – Libertas, czyli postać stojącej kobiety zwróconej w lewo, opierającej się na kolumnie i trzymającej pileus i berło; RIC IV 39 (Mattingly i in. 1949, s. 163, nr 39). Średnica krążka wynosi 21 mm, a jego waga 1,86 g.

Moneta jest mocno zużyta, wytarta, bardziej na rewersie. Przypuszczalnie to wynik długotrwałego noszenia jej w formie zawieszki, wizerunkiem cesarza na zewnątrz. Ma

bowiem otwór o kształcie zbliżonym do owalnego, który znajduje się pod głową cesarza, wybity od strony rewersu (ryc. 2:a<sub>2</sub>–a<sub>3</sub>).

Na obszarze *Barbaricum* dość rzadko wybijano otwory w monetach rzymskich pod głową wizerunku. Najwyżej cenione nominały, takie jak aureusy i solidy, prawie zawsze mają perforację zrobioną nad głową cesarza (Bemmann 2005, s. 31; Bursche, Myzgin 2020, s. 215). Na okazach mniej wartościowych otwory są częste, i to w różnych układach: nad, pod, przed i za głową imperatora. Michał Brodowski, analizując takie znaleziska, odnotował tylko 17 z 276 (tj. około 6,16%) perforowanych monet z terenów *Barbaricum* z otworami wykonanymi poniżej głowy przedstawionej postaci (por. Brodowski 2016, s. 12, ryc. 2). W rzeczywistości podobnych przykładów jest znacznie więcej, na co m.in. wskazują naśladownictwa denarów z terytorium Ukrainy (Anohin 2015, nry 506, 512, 541, 1060). Na zróżnicowane rozmieszczenie otworów na denarach zwrócił też uwagę Kyrylo Myzgin, według którego na miejsce perforacji (poprzez wybitcie lub przewiercenie) wybierano z reguły najcieńszy fragment monety, bez wizerunku i legendy (Myzgin 2023, s. 76). To spostrzeżenie nie dotyczy jednak omawianego egzemplarza; w tym przypadku otwór zrobiono w dolnej części wizerunku imperatora, na jego szyi.

#### ANALIZA SKŁADU CHEMICZNEGO MONETY

W celu określenia rodzaju metalu użytego do wykonania opisywanej monety przeprowadzono analizę (nr CL 21663) metodą SEM-EDS (ang. *Scanning Electron Microscopy – Energy Dispersive Spectroscopy*), która jest nieniszczącą techniką analityczną, umożliwiającą identyfikację różnych pierwiastków nieorganicznych obecnych w badanej próbce, a zarazem uzyskanie informacji o jej składzie chemicznym. Analizę wykonał dr Paweł Gan w Laboratorium Bio- i Archeometrii Instytutu Archeologii i Etnologii Polskiej Akademii Nauk w Warszawie. Do tego celu użyto mikroskopu skaningowego Vega 4, w którym źródłem wzbudzania elektronów jest katoda wolframowa z termoemisją. Analizę przeprowadzono przy zastosowaniu detektora EDS Aztec serii UltimMax firmy Oxford Instruments, przy napięciu przyspieszającym 20keV. Widmo pierwiastkowe wzbudzano w próżni przez 100 sekund dla każdego pomiaru.

Moneta przekazana do badań była już po zabiegach konserwacyjnych. Wykonano łącznie 13 analiz w trzech różnych miejscach – zarówno na powierzchni metalu, jak i w przełomach krawędzi, wykonanych poprzez mechaniczne odcięcie niewielkiego fragmentu, co umożliwiło wgląd w rdzeń okazu. Najbardziej miarodajne wyniki uzyskano z wnętrza monety, a obliczone wartości średnie zostały znormalizowane i zaprezentowane w **tab. 1**.

Rezultaty pomiarów wykazały, że podstawowy skład chemiczny monety tworzy stop srebra (Ag) i miedzi (Cu), przy czym zawartość srebra wynosi 45,2–47,0%, miedzi 44,6–50,4%, cyny (Sn) 2,1–6,0%, zaś ołowiu (Pb) 1,2–1,3%. Bliżej powierzchni ilość kruszcu gwałtownie wzrasta, nawet do ponad 75%. Większa zawartość srebra na powierzchni wynika nie tylko z niejednorodności i właściwości chemicznych stopów dwuskładnikowych srebra i miedzi (AgCu), ale również jest efektem zabiegów stosowanych przez mincerzy rzymskich, mających na celu polepszenie wyglądu monet (por. Gan 2023, s. 118–120, tam dalsza literatura; Gan 2024).



**Tabela 1.** Wekllice, stan. 7, pow. elbąski. Wyniki analizy metodą SEM-EDS składu chemicznego monety z grobu nr 642, uśrednione, znormalizowane. Zawartość pierwiastków podano w procentach wagowych (% wag.). Oprac. P. Gan.

**Table 1.** Wekllice, Site 7, Elbląg district. Results of SEM-EDS analysis of the chemical composition of the coin from Grave No. 642, averaged, normalized. The content of elements is given in weight percentages (% wt.) (prepared by P. Gan).

Oznaczone pierwiastki	Wyniki analiz w różnych punktach (% wag.)		
	W przełomie, punkt 1	W przełomie, punkt 2	W przełomie, bliżej powierzchni
Al	0,40	0,24	0,30
P	0,12	0,24	0,20
Ca	0,05	0,00	0,29
Cr	0,01	0,02	0,09
Mn	0,01	0,04	0,00
Fe	0,11	0,36	0,27
Ni	0,02	0,02	0,03
Cu	50,44	44,55	14,09
As	0,10	0,27	0,14
Ag	45,17	46,98	76,25
Sn	2,13	5,96	5,73
Au	0,15	0,15	0,37
Pb	1,31	1,19	2,26

Przedstawione wyniki nie różnią się znacząco od analiz składu chemicznego podobnych nominałów odkrytych na innych stanowiskach, a uzyskanych metodą fluorescencji rentgenowskiej (XRF). Zawartość srebra powyżej 50% rzadko charakteryzowała antoniniany bite w pierwszych latach emisji, do połowy III w. (por. Caley, McBride 1956, tab. 1; Le Gentilhomme 1962, s. 142–144). Po roku 250 oraz począwszy od panowania Treboniana Gallusa (w 251 r.) wartość tych monet gwałtownie spadła – udział srebra co kilka lat zmniejszał się o połowę (Elliott 2014, s. 138), zaś w monetach Treboniana Gallusa jego ilość rzadko przekraczała 40% (Caley, McBride 1956, tab. 5; Le Gentilhomme 1962, s. 146).

#### ZNALEZISKA ANTONINIANÓW W KULTURZE WIELBARSKIEJ I NA OBSZARACH OŚCIENNYCH

Rzymskie antoniniany były dość powszechnym, bilonowym nominałem odkrywanych na terenach na północ i na wschód od łuku Karpat, choć liczba tych znalezisk jest nieporównanie mniejsza od denarów i ich naśladownictw. Nadal jednak antoniniany stanowią

znaczny odsetek wśród pozyskanych monet z okresu późnorzymskiego. Aleksander Bursche do pochodzących z tego czasu zalicza egzemplarze bite w latach 195–395 (Bursche 1983, s. 50). Zdajemy sobie przy tym sprawę, że na różnych obszarach stosunek odkrytych denarów do antoninianów jest odmienny, co może być spowodowane bliskością *limesu* i intensywnością kontaktów barbarzyńsko-rzymskich, zwłaszcza w III w. A. Bursche odnotował, że na stanowiskach kultury wielbarskiej antoniniany stanowiły 19,3% monet późnorzymskich i dominowały wśród nich (Bursche 1983, s. 50). Jednakże w tej kulturze występują znacznie rzadziej niż w innych grupach – dębczyńskiej lub w kulturze czerniachowskiej, gdzie zostały odnotowane najliczniej. Według K. Myzgina (stan z roku 2017), w kulturze czerniachowskiej zarejestrowano 1205 pojedynczych znalezisk i kilka skarbów zawierających omawiane nominały. Wśród nich dominują emisje Gordiana III (238–244), Filipa Araba (244–249) i Trajana Decjusza (249–251) oraz Galliena (253–268). Monety Treboniana Gallusa stanowią tylko niewielką (4%) część tego zbioru (Myzgin 2017, s. 149; Myzgin 2018, s. 43).

Wśród antoninianów odkrytych na obszarze zajmowanym przez ludność kultury czerniachowskiej rzadkością są te perforowane. Sporadycznie znane są one z osad, np. antoninian Numeriana (283–284) z otworem został znaleziony w półziemiance na osadzie w miejscowości Bakota (ukr. Бакота), rej. kamieniecki (Myzgin 2010, s. 103, nr 22). Niekiedy rejestrowane są w grobach tej społeczności; K. Myzgin odnotował je dwukrotnie: antoninian Galliena został znaleziony w zniszczonym grobie na cmentarzysku w Petrykiwce (pol. Petrykiwka, ukr. Петриківці), rej. chmielnicki. Z kolei w pobliżu miejscowości Tałałajwka (pol. Tałałajwka, ukr. Талалаївка), rej. humański, odkryto grób, w którym m.in. znajdowały się dwa antoniniany: Trajana Decjusza (dla Herenii Etruscylly) i Waleriana I (253–260) (Myzgin 2017, s. 153). W trakcie dalszych badań autor zakwestionował jednak swoje ustalenia. Weryfikując informacje o opisanych przedmiotach stwierdził, że ich obecność w grobach jest wątpliwa. Egzemplarze z Tałałajwki okazały się znaleziskami przypadkowymi, a antoninian z Petrykiwki odkryto nie w grobie, lecz w warstwie kulturowej cmentarzyska<sup>4</sup>.

W kulturze przeworskiej wczesne antoniniany (z emisji z lat 211–260) ze względnie dużą zawartością srebra są rzadko rejestrowane (Dymowski 2012, s. 96). Arkadiusz Dymowski zauważył, że takich monet jest więcej na stanowiskach związanych z ludnością kultur wielbarskiej i luboszyckiej. W pierwszej z nich większość przypada na panowanie Trajana Decjusza, zaś w luboszyckiej – na koniec panowania Treboniana Gallusa i początek rządów Waleriana I. Jednocześnie w kulturze przeworskiej dość często spotyka się antoniniany z późnych emisji, wybite po roku 260 (Bursche 1996, s. 193–194; Dymowski 2012, s. 96–97).

Jednym z największych skarbów monet antycznych w Polsce jest skarb z Piły, w pow. pilińskim, w skład którego wchodziło ponad 5000 późnych antoninianów, o bardzo niskiej zawartości srebra, głównie z okresu panowania Galliena i Klaudiusza II Gockiego (268–270) (Ciołek 2006; Ciołek 2020). To odkrycie należy wiązać z ludnością grupy dębczyńskiej. Znaleziono je także w grobach w Pyrzycach, pow. pyrzycki i w Żeliszawcu, pow. gryfiński (Bursche, Okulicz-Kozaryn 1999, ryc. 13: 2–3; Eggers, Stary 2001, s. 93, 95, tabl. 270:14–15).

Jak wcześniej wspomniano, na terenach kultury wielbarskiej antoniniany, zwłaszcza te z otworem, notowane są nieczęsto. Według stanu z roku 1983, znanych było zaledwie 13 takich monet, w tym dwa naśladownictwa (Bursche 1983, s. 59–60). W pracy z 1996 r.

<sup>4</sup> Informacja ustna od dr. hab. K. Myzgina.

A. Bursche podał informacje o 42 tego rodzaju nominałach (Bursche 1996, s. 147–161). Natomiast wedle Renaty Ciołek, z obszaru kultury wielbarskiej (bez uwzględnienia znalezisk z terenu Ukrainy) pochodzą tylko trzy antoniniany perforowane, z czego tylko jeden odkryto w grobie (Ciołek 2008, s. 158, 160, tab. 1; 6).

Według zebranych przez nas danych, na terytorium objętym osadnictwem ludności kultury wielbarskiej odnotowano co najmniej 68 antoninianów (ryc. 5)<sup>5</sup>, w tym monetę określoną jako naśladownictwo antoniniana Carinusa (283–285) z Elbląga lub okolic (Ciołek 2007, s. 44, nr 66A), a także okaz z Zielonej, pow. żuromiński, który może być imitacją antoniniana Tetrykusa I (270–273); (Romanowski 2008, s. 154–155, nr 264). Około połowa tych monet – 36 egzemplarzy to wczesne antoniniany (od Heliogabala do Treboniana Gallusa, czyli z lat 218–253), a 32 okazy to emisje późne (od Galliena do Dioklecjana, tj. z lat 253–296). Wśród nich tylko dwa krążki mają otwory: pochodzący z Weklic i antoninian Klaudiusza II Gockiego z okolic Elbląga (Ciołek 2007, s. 45–46, nr 67).

Analizując frekwencję monet z Cesarstwa Rzymskiego na obszarze kultury wielbarskiej, szczególnie na terenie, gdzie zlokalizowane jest cmentarzysko w Weklicach (na wschód od dolnej Wisły i na Wysoczyźnie Elbląskiej), zauważamy ich duże zróżnicowanie. W zasadzie odkryto tu większość nominałów rzymskich znanych z *Barbaricum*, a w pobliżu weklickiej nekropoli odnotowano dużą liczbę monet rzymskich. Ich największa koncentracja pokrywa się mniej więcej z lokalizacją stanowisk kultury wielbarskiej w tym rejonie (ryc. 6). Do najciekawszych egzemplarzy w kontekście niniejszych rozważań należą: znaleziska z Elbląga (lub okolic) – naśladownictwo antoniniana Carinusa (Ciołek 2007, s. 44, nr 66A), zawieszka wykonana z antoniniana Klaudiusza II Gockiego, antoninian Galliena i Tetrykusa I (Ciołek 2007, s. 45–46, nr 67), skarb z Przezmarka, pow. elbląski (ponad 10 monet), w skład którego wchodziły cztery antoniniany: Wiktoryna (269–271), Tetrykusa I/II (270–273), Aureliana (270–275) i Maksymiana (286–305); (Ciołek 2007, s. 193–194, nr 269), a także skarb (?) z Owczarni (obecnie część Paślęka), pow. elbląski, zawierający 22 monety, z których większość stanowiły denary, a ponadto siedem antoninianów z emisji od Gordiana III do Treboniana Gallusa (Ciołek 2007, s. 154–155, nr 247).

### ANTONINIANY U BARBARZYŃCÓW

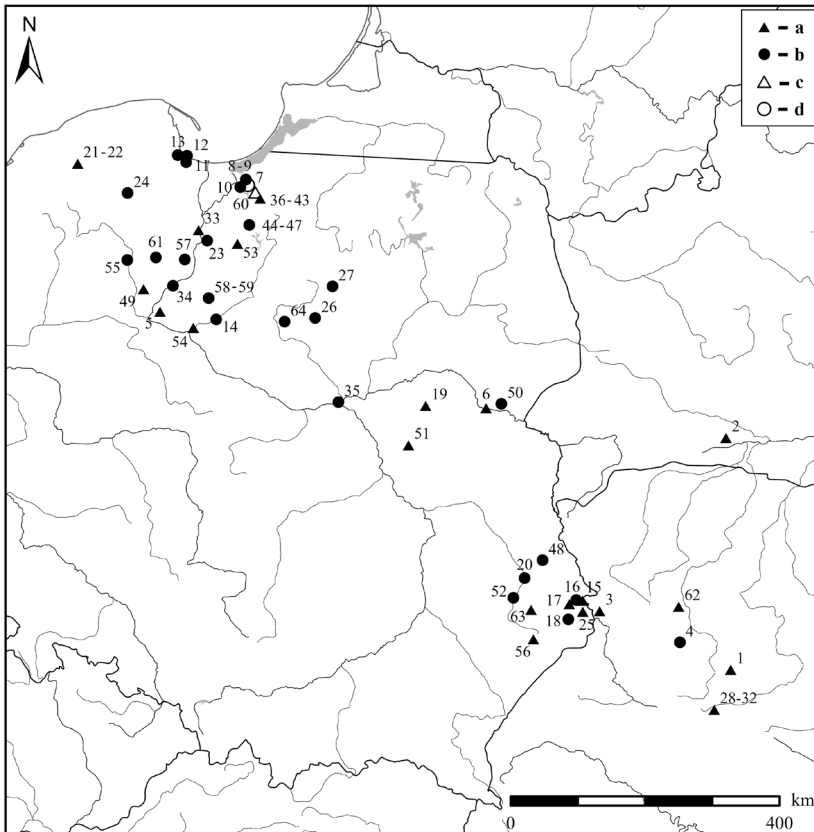
Użycie w *Barbaricum* monet o tak niskiej wartości jak antoniniany najprawdopodobniej nie miało charakteru ekonomiczno-gospodarczego. Mogły one stanowić coroczną daninę zwaną inaczej *annua munera*, zapłatę wojskową – „stypendia”, a także zdobycz wojenną. R. Ciołek, analizując wspomniany skarb z Piły, uważa, że prawdopodobnie był to łup wojskowy, być może wcześniej część skarbcza legionu stacjonującego nad Górnym Renem (Ciołek 2020, s. 189).

Napływ antoninianów do środkowo-wschodniego *Barbaricum* przebiegał dwufalowo. Najpierw (w latach 211–253) pojawiała się na tych terenach niewielka liczba, jeszcze wysokiej jakości tych nominałów, tj. emisje od Karakalli po Treboniana Gallusa i Woluzjana.

<sup>5</sup> Monety znalezione na terenie Wołynia i zarejestrowane przez A. Bursche jako odkrycia z obszaru kultury wielbarskiej (Bursche 1996, s. 147–161) włączyliśmy do naszego zestawienia, mimo że Wołyń jest strefą styku kultury wielbarskiej i czerniachowskiej, wobec czego znalezisk z tego terenu nie można z całą pewnością przypisać do jednej z nich.

Badacze – A. Bursche i K. Myzgin – łączą ten etap z wydarzeniami po klęsce armii rzymskiej w 251 r. podczas bitwy pod Abrittus, gdy Trebonian Gallus wznowił płacenie subsydiów barbarzyńcom (Bursche 1996, s. 112–113; Bursche 2013, s. 159; Myzgin 2018, s. 43–44). Druga fala napływu (z lat 253–282) objęła antoniniany niskiej jakości, o niewielkiej zawartości srebra, tj. emisje od Galliena po Aureliana i Probusa, rzadko późniejsze. Miała ona odmienne przyczyny niż pierwsza, ale nie zostały one w pełni wyjaśnione (Myzgin 2018, s. 44). Najprawdopodobniej większość tych monet dotarła na obszar zajmowany przez społeczności kultur wschodniogermańskich od zachodu, być może za pośrednictwem ludności kultury luboszyckiej i grupy dębczyńskiej (Bursche 1996, s. 97, 127; Dymowski 2012, s. 98–100). Przypuszcza się, że znaleziska późnych antoninianów z północnej Polski są dowodem składania danin na rzecz jednostek germańskich będących w służbie uzurpatorów galijskich (Bursche 1983, s. 75).

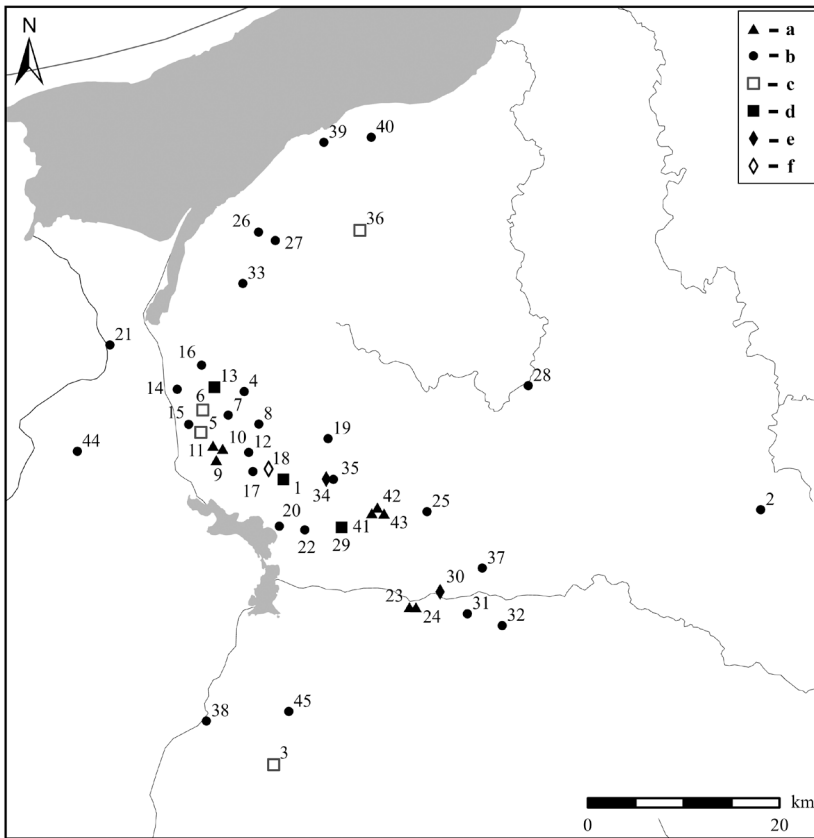
Istotna jest też rola antoninianów w społeczeństwie barbarzyńskim. Nawet egzemplarze stosunkowo wysokiej jakości z 1 poł. III w. były postrzegane przez wschodnich Germanów inaczej niż denary z I i II w.; były mniej popularne i znacznie rzadziej deponowano je w skarbach. Na terenie kultury czerniachowskiej K. Myzgin zaobserwował zależność: brak denarów z I i II w. w skarbach antoninianów i odwrotnie – brak antoninianów w skarbach denarów



(Myzgin 2017, s. 153). Jedyne znane depozyty składające się z antoninianów i denarów (z obrzeży miasta Haŭsin [pol. Hajsyn, ukr. Гайсин], rej. hajsyński oraz z obrzeży wsi Ostapkiwci [pol. Ostapkiwci, ukr. Остапківці], rej. gródecki), zawierają już denary z III w. (Kodackij, Myzgin 2017; Myzgin, Perederey 2021). Niewiele jest podobnych skarbów na terenach na północ od *limesu*. A. Dymowski wspominał o trzech takich depozytach z obszaru kultury wielbarskiej: z Myshkivci (pol. Myszkowce, ukr. Мишківці) rej. krzemieniecki, na Wołyniu (okoliczności odkryć nieznane) oraz z Owczarni (obecnie część Paśłęka), pow. elbląski, a ponadto trzy skarby z terytorium kultury luboszyckiej – w Gießmannsdorf (dzielnica miasta Luckau, pow. Dahme-Spreewald, Brandenburgia), w Cottbus (miasto powiatowe

**Ryc. 5.** Znaleźiska antoninianów w kulturze wielbarskiej; nominały: a – antoniniany wczesne (do 260 r.); b – antoniniany późne (po 260 r.); c – antoniniany wczesne z otworem; d – antoniniany późne z otworem; stanowiska: 1 – Antonivci (pol. Antonowce, ukr. Антонівці), rej. krzemieniecki; 2 – B̄arozavičy (pol. Biarozawicze, biel. Бярозавічы), rej. piński; 3 – Bud̄atyčy (pol. Budziatycze, ukr. Будятичі), rej. iwaniicki; 4 – Hrinnyky (pol. Chrynniki, ukr. Хрінники), rej. dubieński; 5 – D̄ąbrowa Chełmińska, pow. bydgoski; 6 – Drohiczyn, pow. siemiatycki; 7–9 – Elbl̄ąg (okolice), pow. elbl̄ąski; 10 – Elbl̄ąg, ul. św. Ducha, pow. elbl̄ąski; 11 – Gdańsk, pow. gdański; 12 – Gdańsk (Nowy Port), pow. gdański; 13 – Gdańsk (Oliwa), pow. gdański; 14 – Golub-Dobrzyń, pow. golubsko-dobrzyński; 15 – Gródek (Gródek nad Bugiem), pow. hrubieszowski; 16 – Hrubieszów (Kotlina Hrubieszowska), pow. hrubieszowski; 17–18 – Hrubieszów (okolice), pow. hrubieszowski; 19 – Korytnica, pow. węgrowski; 20 – Krasnystaw, pow. krasnostawski; 21–22 – Krzynia, pow. słupski; 23 – Kwidzyn, pow. kwidzyński; 24 – Łubiana, pow. kościerski; 25 – Mieniany, pow. hrubieszowski; 26 – Mława, pow. mławski; 27 – Muszaki, pow. nidzicki; 28–32 – Myshkivci (pol. Myszkowce, ukr. Мишківці), rej. krzemieniecki; 33 – Nicponia, pow. tczewski; 34 – Nowe Dobra, pow. chełmiński; 35 – Nowy Dwór Mazowiecki, pow. nowodworski; 36–43 – Owczarnia, pow. elbl̄ąski; 44–47 – Przemark, pow. sztumski; 48 – Rudka, pow. chełmiński; 49 – Serock, pow. świecki; 50 – Siemiatycze, pow. siemiatycki; 51 – Siennica, pow. miński; 52 – Staw Noakowski, pow. zamojski; 53 – Susz, pow. iławski; 54 – Toruń (okolice), pow. toruński; 55 – Tuchola, pow. tucholski; 56 – Ulów, pow. tomaszowski; 57 – Warlubie, pow. świecki; 58–59 – W̄ąbrzeźno, pow. w̄ąbrzeski; 60 – Weklice, pow. elbl̄ąski; 61 – Wierzchy, pow. świecki; 62 – Zaborol (pol. Zaborol, ukr. Забороль), rej. łucki; 63 – Zamość, pow. zamojski; 64 – Zielona, pow. żuromiński. Oprac. V. Sidarovich, M. Baczewski.

**Fig. 5.** Finds of antoniniani in the Wielbark culture; denominations: a – early antoniniani (up to 260); b – late antoniniani (after 260); c – early antoniniani with a hole; d – late antoniniani with a hole; Sites: 1 – Antonivtsi [Антонівці] (Polish: Antonowce), Kremenets Raion, Ukraine; 2 – Biarozavichy [Бярозавічы] (Polish: Biarozawicze), Pińsk region, Belarus; 3 – Budiatychi [Будятичі] (Polish: Budziatycze), Volodymyr Raion, Ukraine; 4 – Hrinnyky [Хрінники] (Polish: Chrynniki), Dubno Raion, Ukraine; 5 – D̄ąbrowa Chełmińska, Bydgoszcz district; 6 – Drohiczyn, Siemiatycze district; 7–9 – Elbl̄ąg (surroundings), Elbl̄ąg district; 10 – Elbl̄ąg, Św. Ducha St., Elbl̄ąg district; 11 – Gdańsk, Gdańsk district; 12 – Gdańsk (Nowy Port), Gdańsk district; 13 – Gdańsk (Oliwa), Gdańsk district; 14 – Golub-Dobrzyń, Golub-Dobrzyń district; 15 – Gródek (Gródek nad Bugiem), Hrubieszów district; 16 – Hrubieszów (Hrubieszów Valley), Hrubieszów district; 17–18 – Hrubieszów (surroundings), Hrubieszów district; 19 – Korytnica, Węgrów district; 20 – Krasnystaw, Krasnystaw district; 21–22 – Krzynia, Słupsk district; 23 – Kwidzyn, Kwidzyn district; 24 – Łubiana, Kościerzyna district; 25 – Mieniany, Hrubieszów district; 26 – Mława, Mława district; 27 – Muszaki, Nidzica district; 28–32 – Myshkivtsi [Мишківці] (Polish: Myszkowce), Kremenets Raion, Ukraine; 33 – Nicponia, Tczew district; 34 – Nowe Dobra, Chełmno district; 35 – Nowy Dwór Mazowiecki, Nowy Dwór Mazowiecki district; 36–43 – Owczarnia, Elbl̄ąg district; 44–47 – Przemark, Sztum district; 48 – Rudka, Chełmno district; 49 – Serock, Świecie district; 50 – Siemiatycze, Siemiatycze district; 51 – Siennica, Mińsk district; 52 – Staw Noakowski, Zamość district; 53 – Susz, Iława district; 54 – Toruń (surroundings), Toruń district; 55 – Tuchola, Tuchola district; 56 – Ulów, Tomaszów district; 57 – Warlubie, Świecie district; 58–59 – W̄ąbrzeźno, W̄ąbrzeźno district; 60 – Weklice, Elbl̄ąg district; 61 – Wierzchy, Świecie district; 62 – Zaborol' [Забороль] (Polish: Zaborol), Luck district, Ukraine; 63 – Zamość, Zamość district; 64 – Zielona, Żuromin district. Prepared by V. Sidarovich, M. Baczewski.



**Ryc. 6.** Znalaziska monet rzymskich na wschód od dolnej Wisły, w tym na Wysoczyźnie Elbląskiej, z uwzględnieniem kontekstu odkrycia: a – grób/cmentarzysko; b – znalezisko pojedyncze; c – znalezisko pojedyncze/zespół; d – zespół; e – skarb/znaleziska pojedyncze; stanowiska: 1 – Czechowo; 2 – Dobry; 3 – Dymnik; 4 – Elbląg (okolice); 5–6 – Elbląg; 7 – Elbląg (Bażantarnia); 8 – Elbląg (Dębica); 9–11 – Elbląg (Pole Nowomiejskie); 12 – Elbląg (Warszawskie Przedmieście); 13 – Elbląg (okolice); 14 – Elbląg (Park Modrzewie); 15 – Elbląg (ul. św. Ducha); 16 – Elbląg (Winnica); 17–18 – Gronowo Górne; 19 – Gronowskie Pustki (Wilkowo); 20 – Janów Pomorski; 21 – Kępa Rybacka; 22 – Komorowo Żuławskie; 23–24 – Krosno; 25 – Leszczyna; 26–27 – Łęcze; 28 – Młynary; 29 – Mysłęcín; 30 – Owczarnia; 31 – Pasłęk; 32 – Pasłęk (okolice); 33 – Próchnik; 34–35 – Przechmark; 36 – Przybyłowo; 37 – Robity; 38 – Stare Dolno; 39 – Tolkmicko; 40 – Tolkmicko (okolice); 41–43 – Weklice; 44 – Wiktorowo; 45 – Wysoka. 1–45 – pow. elbląski. Oprac. V. Sidarovich, M. Baczewski.

**Fig. 6.** Finds of Roman coins east of the lower Vistula, including on the Elbląg Heights, taking into account the context of the discovery: a – grave/cemetery; b – stray find; c – stray find/complex; d – complex; e – hoard; f – hoard/stray finds; Sites: 1 – Czechowo; 2 – Dobry; 3 – Dymnik; 4 – Elbląg (surroundings); 5–6 – Elbląg; 7 – Elbląg (Bażantarnia); 8 – Elbląg (Dębica); 9–11 – Elbląg (Pole Nowomiejskie); 12 – Elbląg (Warszawskie Przedmieście); 13 – Elbląg (surroundings); 14 – Elbląg (Park Modrzewie); 15 – Elbląg (Św. Ducha street); 16 – Elbląg (Winnica); 17–18 – Gronowo Górne; 19 – Gronowskie Pustki (Wilkowo); 20 – Janów Pomorski; 21 – Kępa Rybacka; 22 – Komorowo Żuławskie; 23–24 – Krosno; 25 – Leszczyna; 26–27 – Łęcze; 28 – Młynary; 29 – Mysłęcín; 30 – Owczarnia; 31 – Pasłęk; 32 – Pasłęk (surroundings); 33 – Próchnik; 34–35 – Przechmark; 36 – Przybyłowo; 37 – Robity; 38 – Stare Dolno; 39 – Tolkmicko; 40 – Tolkmicko (surroundings); 41–43 – Weklice; 44 – Wiktorowo; 45 – Wysoka. Sites 1–45 are all in the Elbląg district. Prepared by V. Sidarovich, M. Baczewski.

w Brandenburskiej) i w Radnicy, pow. krośnieński (Dymowski 2012, s. 97). Zdaniem K. Myzgina, wskazuje to na szczególną rolę antoninianów oraz na krótki okres ich napływu do społeczności barbarzyńców (Myzgin 2017, s. 153).

Znaleziska antoninianów z innych obszarów *Barbaricum*, w tym z grobów, są dość liczne na terenie Czech (Militký 2008, tab. 3). Znane są z co najmniej 10 cmentarzysk (Bemmann 2005, lista 1, nry 140, 141, 155, 161, 163, 168, 169, 170, 175, 177). Trzy z nich to monety perforowane: antoninian Galliena z grobu nr 334 na cmentarzysku w Plotišť nad Labem (obecnie dzielnica Hradec Králové; Rybová 1979, s. 419, ryc. 36:2), podwójnie przebity antoninian Filipa II (247–249) z cmentarzyska w Ratboř, pow. Kolín (Pochitonov 1955, s. 148, nr 540) i antoninian Galliena z grobu nr 139 z cmentarzyska Dolní Věstonice na Morawach (Pochitonov 1955, s. 264, nr 1173). To egzemplarze dość często notowane również w Niemczech, w tym na nekropolach (Bemmann 2005, lista 1, nry 81, 86, 102, 108). Omawiane nominały zostały również zarejestrowane w pochówkach sarmackich na terenie serbskiego Banatu, ale brak informacji, czy miały otwory. Z kolei na cmentarzysku Banatski Despotovac, w okręgu środkowobanackim, odnaleziono m.in. monety Probusa (276–282) i Klaudiusza II Gockiego (Grumeza 2013, s. 118). Natomiast w Skandynawii antoniniany znajdowane są niezwykle rzadko. Na obszarze Danii pozyskano zaledwie kilka sztuk i żadna z nich nie została odkryta w kontekście grobowym (Horsnæs 2006, nr 55; Horsnæs 2010, s. 436, ryc. 3).

#### MONETY RZYMSKIE W GROBACH LUDNOŚCI KULTURY WIELBARSKIEJ Z UWZGLĘDNIENIEM OBSZARÓW OŚCIENNYCH

Monety w pochówkach barbarzyńskich z okresu wpływów rzymskich wielokrotnie były przedmiotem badań. Jednym z przykładów jest praca Jana Bemmanna, w której wieloaspektowo analizowano podobne zabytki ze środkowego i północnoeuropejskiego *Barbaricum*. Przede wszystkim rozpatrywano je jako zwyczaj ofiarowania monet w rytuale pogrzebowym, który zmieniał się regionalnie oraz czasowo. Traktowany był jako zmodyfikowana wersja przejmowania tradycji rzymskich w społecznościach barbarzyńskich (Bemmann 2005).

W kulturze czarniachowskiej znanych jest sporo grobów zawierających monety (Golkało 2008, s. 63; Myzgin 2010, s. 98–100; Myzgin 2014), jednak praca podsumowująca to zagadnienie jest wciąż w przygotowaniu<sup>6</sup>. W kulturze wielbarskiej pochówki z monetami nadal są rzadkością<sup>7</sup>. A. Bursche wskazał jedynie 10 monet z wielbarskich cmentarzysk, z czego tylko pięć odkryto w grobach, dwa w ich pobliżu, a trzy na terenie nekropoli (Bursche 1983, s. 50). Natomiast w publikacji z 1999 r. A. Bursche wraz z Jerzym Okulicz-Kozarynem podali, że około 40 denarów i subaeratów pochodziło z ponad 25 grobów, głównie inhumacyjnych, należących do ludności kultury wielbarskiej i grupy dębczyńskiej oraz 15 monet innych nominałów z 12 grobów (Bursche, Okulicz-Kozaryn 1999, s. 150). R. Ciołek wymieniła z kolei 79 monet z 47 cmentarzysk kultury wielbarskiej, przy czym 44 z nich miały otwór lub były zaopatrzone w uszko (Ciołek 2008, s. 159–160, tab. 4, 5). Kalina Skóra zarejestrowała

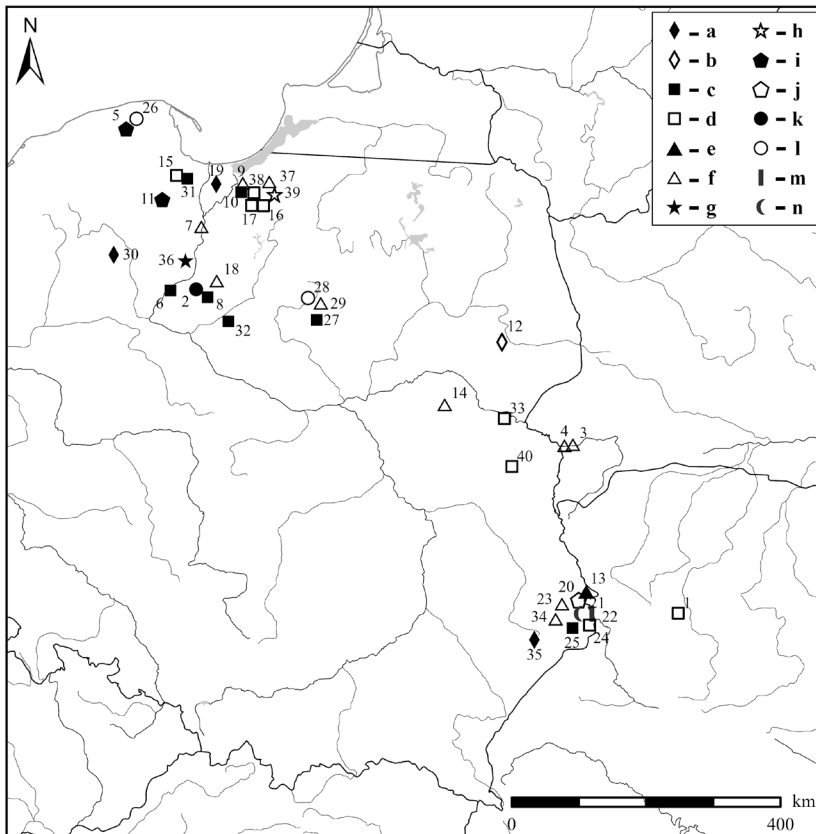
<sup>6</sup> Informacja ustna od autora dr. hab. K. Myzgina.

<sup>7</sup> Na przykład na cmentarzysku w Weklicach do roku 2022 odkryto 655 obiektów archeologicznych, z czego 598 to groby kultury wielbarskiej (inhumacyjne i ciałopalne). Pozostałe to obiekty im towarzyszące bądź o innej chronologii i przynależności kulturowej. Monety odkryto w trzech pochówkach szkieletowych, co stanowi około 0,5% całkowitej liczby grobów odkrytych na tej nekropoli.

zaś dane o 27 monetach z otworami pozyskanych na cmentarzyskach – o 20 denarach (w tym subaeratach) oraz siedmiu aureusach i solidach (Skóra 2015, s. 301–302).

Monety odnajdowane na cmentarzyskach nie zawsze były elementem wyposażenia grobowego. Dlatego braliśmy pod uwagę te egzemplarze, których odkrycie w grobie było pewne lub cechowało je duże prawdopodobieństwo. Do tej pory znanych jest co najmniej 51 monet znalezionych w grobach ludności kultury wielbarskiej (w tym grupy masłomeckiej). Są wśród nich: denary (22 egzemplarze), denary subaeraty (14), sesterce (2), as (1), aureusy (4), antoniniany (2), drobne monety brązowe z końca III do V w. (4 sztuki), a także nieznaną monetą srebrną (1) i nieznaną brązową (1). Część z nich (nieco ponad połowa, tj. 27 egzemplarzy) zaopatrzona była w otwory, dlatego można je uznać za zawieszki lub elementy naszyjników. Są to: denary (9 sztuk), denary subaeraty (13), as (1), aureus (1), antoninian (1) i drobne brązowe monety (2) (ryc. 7). Warto podkreślić, że w grobach ludności omawianej kultury denary subaeraty są dość powszechne i prawie wszystkie mają otwory. Zwyczaj używania tych nominałów jako wisiorów rozpowszechnił się na terenach zamieszkiwanych przez ludność kultury wielbarskiej i grupy dębczyńskiej w fazach C1b i C2 (Bursche, Okulicz-Kozaryn 1999, s. 150), czyli w III w.

Lokalizacja w grobach zawieszek wykonanych z monet jest różnorodna, dlatego na tej podstawie trudno wnioskować o ich funkcji. Prawdopodobnie nie było jednolitych zasad





ich noszenia. Odkrywane są bowiem w okolicach czaszek, obok nadgarstków (jako element bransolety?), na klatce piersiowej (jako część naszyjnika bądź osobnej zawieszki) lub jako ozdoby składające się z różnych elementów. W przypadku Weklic egzemplarze z grobu nr 141 stanowiły element wisiora, który tworzył paciór bursztynowy połączony wełnianą nitką ze spiralnie skręconym pierścieniem ze stopu miedzi, na którym monety zawieszono za pomocą uszek z drucików zamontowanych w otworach. Wisior leżał na lewej części klatki piersiowej pochowanej tam osoby. Natomiast moneta z grobu nr 379 w Weklicach znaleziona została wewnątrz puzderka ze stopu miedzi, schowanego do lnianego woreczka i przyciśniętego prawą dłonią do klatki piersiowej zmarłego (por. Natuniewicz-Sekuła, Okulicz-Kozaryn 2011, s. 99–100, tabl. LIV/Grób 141; CLXVII/Grób 379).

Wyniki dotychczasowych badań antropologicznych nie dają podstaw do określenia roli osób posiadających takie zawieszki w lokalnej społeczności. Stwierdzono jedynie, że złote monety wchodziły w skład wyposażenia grobowego osób zmarłych w wieku dorosłym (Skóra 2020, s. 206).

Natomiast znalezione w grobach monety bez otworów zwykle uważane są za „obole Charona”. Inny pogląd w tej kwestii zaprezentował K. Myzgin, według którego nie jest właściwe bezkrytyczne stosowanie starożytnych modeli koncepcji życia pozagrobowego dla

**Ryc. 7.** Znaleźiska monet rzymskich w grobach kultury wielbarskiej; nominały: a – aureus; b – aureus z otworem; c – denar; d – denar z otworem; e – denar subaerat; f – denar subaerat z otworem; g – antoninian bez otworu; h – antoninian z otworem; i – sesterc; j – as z otworem; k – moneta brązowa z końca III–V w. bez otworu; l – moneta brązowa z końca III–V w. z otworem; m – nieznaną monetą srebrną; n – nieznaną monetą brązową; stanowiska: 1 – Baïv (pol. Bajów, ukr. Баїв), rej. łucki; 2 – Błędowo, pow. wąbrzeski; 3–4 – Brěst-Tryśyn (pol. Brześć-Tryszyn, biał. Брэст-Трышын), rej. brzeski; 5 – Brzeźno Lęborskie, pow. wejherowski; 6 – Chełmno, pow. chełmiński; 7 – Ciepłe, pow. tczewski; 8 – Cymbark, pow. wąbrzeski; 9–10 – Elbląg (Pole Nowomiejskie), pow. elbląski; 11 – Głodowo, pow. kościerski; 12 – Grochy Stare, pow. białostocki; 13 – Gródek (Gródek nad Bugiem), pow. hrubieszowski; 14 – Jartypory, pow. węgrowski; 15 – Juszkowo, pow. gdański; 16–17 – Krosno, pow. elbląski; 18 – Linowo, pow. grudziądzki; 19 – Lubieszewo, pow. nowodworski; 20–25 – Masłomęcz, pow. hrubieszowski; 26 – Mierzyno, pow. wejherowski; 27 – Mława, pow. mławski; 28–29 – Niedanowo, pow. nidzicki; 30 – Ostrowite, pow. chojnicki; 31 – Pruszcz Gdański, pow. gdański; 32 – Rętwiny, pow. golubsko-dobrzyński; 33 – Sarnaki, pow. łosicki; 34 – Swaryczów, pow. zamojski; 35 – Ulów, pow. tomaszowski; 36 – Warlubie, pow. świecki; 37–39 – Weklice, pow. elbląski; 40 – Witoroż, pow. bialski. Oprac. V. Sidarovich, M. Baczewski.

**Fig. 7.** Finds of Roman coins in graves of the Wielbark culture; denominations: a – aureus; b – aureus with a hole; c – denarius; d – denarius with a hole; e – subaerate denarius; f – subaerate denarius with a hole; g – antoninianus without a hole; h – antoninianus with a hole; i – sestertius; j – as with a hole; k – bronze coin from the end of the 3rd–5th centuries without a hole; l – bronze coin from the end of the 3rd–5th centuries with a hole; m – unknown silver coin; n – unknown bronze coin; Sites: 1 – Baïv [Баїв] (Polish: Bajów), Łuck raion, Ukraine; 2 – Błędowo, Wąbrzeźno district; 3–4 – Brest-Trishyn [Брэст-Трышын] (Polish: Brześć-Tryszyn), Brest district, Belarus; 5 – Brzeźno Lęborskie, Wejherowo district; 6 – Chełmno, Chełmno district; 7 – Ciepłe, Tczew district; 8 – Cymbark, Wąbrzeźno district; 9–10 – Elbląg (Pole Nowomiejskie), Elbląg district; 11 – Głodowo, Kościerzyna district; 12 – Grochy Stare, Białystok district; 13 – Gródek (Gródek nad Bugiem), Hrubieszów district; 14 – Jartypory, Węgrów district; 15 – Juszkowo, Gdańsk district; 16–17 – Krosno, Elbląg district; 18 – Linowo, Grudziądz district; 19 – Lubieszewo, Nowy Dwór district; 20–25 – Masłomęcz, Hrubieszów district; 26 – Mierzyno, Wejherowo district; 27 – Mława, Mława district; 28–29 – Niedanowo, Nidzica district; 30 – Ostrowite, Chojnice district; 31 – Pruszcz Gdański, Gdańsk district; 32 – Rętwiny, Golub-Dobrzyń district; 33 – Sarnaki, Łosice district; 34 – Swaryczów, Zamość district; 35 – Ulów, Tomaszów district; 36 – Warlubie, Świecie district; 37–39 – Weklice, Elbląg district; 40 – Witoroż, Biała Podlaska district. Prepared by V. Sidarovich, M. Baczewski.

społeczeństw barbarzyńskich. Mimo iż znajdowało się ono pod silnym wpływem antycznych cywilizacji, to zachowało swój wewnętrzny tradycjonalizm. Jest prawdopodobne, że moneta miała pozostać u właściciela w zaświatach i nie stanowiła zapłaty za podróż do królestwa umarłych (Myzgin 2014, s. 30). Przychylając się do powyższej opinii, sądzimy, że używanie przez badaczy określenia „obol Charona” w odniesieniu do monet nie perforowanych, pochodzących z grobów barbarzyńskich, nie zawsze jest słuszne; jednoznacznie wskazuje bowiem na ich przeznaczenie. Niewątpliwie jednak złożenie ich w grobie miało związek z obrzędowością funeralną.

Nieco inaczej wygląda sytuacja w przypadku aureusa Trajana Decjusza dla Herenii Etruscilli z grobu nr 19 w Ułowie, pow. tomaszowski; moneta ta została pocięta na kilka części. Można ją traktować jako depozyt złomu złota lub element niewyjaśnionego rytuału pogrzebowego (Bursche 2013, s. 152, tabl. 33, ryc. 2; Bursche, Niezabitowska-Wiśniewska 2018, s. 252–255, ryc. 3:A). Ciekawym znaleziskiem są też monety z podwójnego grobu inhumacyjnego nr 8 z cmentarzyska w Pruszczu Gdańskim, stan. 5, pow. gdański (por. Pietrzak i in. 2015, s. 19–20, tabl. VIII). Oprócz innego wyposażenia, pochówek zawierał pięć denarów bez otworów (zlokalizowanych pod talerzem lewej kości miedniczej zmarłego), które – według A. Bursche i J. Okulicz-Kozaryna – wchodziły w skład zawartości skórzanej sakiewki zawieszanej u pasa. Zdaniem tych autorów, grób datowany jest na fazy C1b–C2<sup>8</sup>, a osoba w nim pochowana, czyli mężczyzna w wieku *maturus* (30–40 lat), była przybyszem ze Skandynawii (Bursche, Okulicz-Kozaryn 1999, s. 149).

Z obszarów objętych osadnictwem kultury wielbarskiej, poza analizowanym egzemplarzem z Weklic, do tej pory znane były tylko dwa inne antoniniany: z Niedanowa, pow. nidzicki oraz Warlubia, pow. świecki. Okaz Aureliana z Warlubia nie miał otworu, czyli nie pełnił funkcji zawieszki. Natomiast moneta z grobu 609 w Niedanowie zaopatrzona była w otwór i do tej pory uznawano ją za jedyną w kulturze wielbarskiej zawieszkę wykonaną z antoniniana (Bursche, Okulicz-Kozaryn 1999, s. 150, przypis 36). Identyfikacja ta okazała się błędna. Interpretowana przez Aleksandrę Kryżanowską jako antoninian (Bursche 1996, s. 154, nr 58) i publikowana z takim określeniem (Bursche, Okulicz-Kozaryn 1999, s. 150, przypis 36; Ziemińska-Odojowa 1999, s. 104; Romanowski 2008, s. 130), jest w rzeczywistości „radiatem” Galeriusza (293–311), wybitym w latach 295–299 w Cyzikusie. Jest to moneta zredukowana, przypominająca antoniniana, ale nim nie będąca. Tego rodzaju nominały zostały wprowadzone do obiegu podczas reformy Dioklecjana, tj. w połowie lat dziewięćdziesiątych III w. (Abdy 2012, s. 584–587; Estiot 2012, s. 548–549).

Jak już zaznaczono, dotychczas brak dowodów na obecność antoninianów w pochówkach ludności kultury czerniachowskiej, a znaleziska z wyżej wspomnianych cmentarzysk w miejscowościach Petrykiwka i Tałajiwka nie są do końca wiarygodne; monety te nie miały też otworów (Myzgin 2017, s. 153). Z kolei na cmentarzyskach ludności kultury przeworskiej z terenu obecnych ziem polskich monety występują częściej niż na nekropolach wielbarskich; odnotowano 94 egzemplarze różnych nominałów, ale brak wśród nich antoninianów (Ciołek 2008, s. 160, tab. 1; 6).

Tradycja umieszczania monet w grobach była także powszechna u Bałtów. Są to jednak prawie zawsze duże nominały miedziane i brązowe, bardzo rzadko z otworami.

<sup>8</sup> W publikacji cmentarzyska datowanie tego grobu określone zostało na fazy C2–C3 (por. Pietrzak i in. 2015, s. 20). My również skłaniamy się do tego datowania.

Na terytorium Litwy (stan badań na rok 2014) zarejestrowano około 190 grobów z monetami rzymskimi, a często w jednym grobie było ich kilka. Przeważnie są to sesterce (z których najmłodszy pochodzi z cmentarzyska w Šernai, rej. kłajpedzki, i należy do mennictwa Treboniana Gallusa), znacznie rzadziej dupondiusy oraz asy. Inne rzymskie monety notowano sporadycznie (Michelbertas 2014, s. 43); do tej pory w ogóle nie stwierdzono egzemplarzy złotych. Jedyny denar odkryty w grobie pochodzi z nekropoli w Šernai (Michelbertas 2001, s. 38, III-01-16/2.1), a informacja o znalezieniu rzekomego antoniniana Kommodusa (*sic!*)<sup>9</sup> na cmentarzysku Stragnai, rej. kłajpedzki, jest błędna (Michelbertas 2001, s. 37, III-01-15/1.2)<sup>10</sup>.

Podobna sytuacja dotyczy terenów zajętych przez ludność kultur bogaczewskiej i Dollkeim-Kovrovo, choć w grobach osób należących do tej pierwszej, podobnie jak w pochówkach wielbarskich, odkrywane są też denary i denary subaeraty (Bursche, Okulicz-Kozaryn 1999, s. 151). Jedyny znany antoninian z pochówku ludności kultury Dollkeim-Kovrovo pochodzi z cmentarzyska Lūblino (ros. Люблино) w obwodzie kaliningradzkim [niem. Seerappen, Kreis Königsberg] w Rosji (Bolin 1926, s. 218, nr 57; Kropotkin 1961, s. 42, nr 98).

#### FUNKCJA ANTONINIANA W GROBIE NR 642 Z WEKLIC

Jaką zatem funkcję pełnił antoninian Treboniana Gallusa z Weklic? O ile rola złotych monet jako symboli prestiżu i władzy nie ulega wątpliwości (Bursche, Myzgin 2020, s. 225), o tyle w przypadku mniej wartościowych nominałów takie ich znaczenie nie jest oczywiste. Nawet pełnowartościowe denary, sądząc po różnie rozmieszczonych otworach, nie zawsze można traktować jako „niedrogie odpowiedniki” zawieszek wykonanych z aureusów i solidów. Te najcenniejsze z rzymskich nominałów miały bowiem otwór, który prawie zawsze był wykonany nad głową osoby przedstawionej na awersie (Skóra 2015, s. 179; Bursche, Myzgin 2020, s. 215–217, ryc. 10.2). Mogły to być symbole, szczególnie wyróżniki osób je noszących w lokalnej społeczności, zwłaszcza aureusy z II i III w. Złote perforowane monety mogły również świadczyć o roli ich właścicieli w relacjach z Imperium – chodzi przede wszystkim o solidy produkowane w IV i V w., czyli w epoce wielostronnych kontaktów rzymsko-germańskich.

W przypadku jeszcze tańszego antoniniana, z otworem wybitym pod głową cesarza, trudno o jednoznaczną interpretację jego znaczenia dla osoby pochowanej w omawianym grobie. Zwłaszcza, że ludność pogrzebana na cmentarzysku w Weklicach była dość zamożna, o czym świadczy bogactwo inwentarzy grobowych. Teoretycznie opisywany antoninian mógł służyć jako skromna, lecz efektowna ozdoba. Na taką jego funkcję mogłoby wskazywać umieszczenie monety jako elementu naszyjnika; w omawianym grobie nie odkryto jednak żadnych jego pozostałości. Niestety, nie jesteśmy w stanie nawet stwierdzić, przy której partii szkieletu moneta pierwotnie została złożona. W omawianym przypadku najbardziej prawdopodobne jest, że – podobnie jak wiele denarów i subaeratów z pochówków wielbarskich (Bursche, Okulicz-Kozaryn 1999, s. 153; Skóra 2015, s. 179) – pełniła ona

<sup>9</sup> Podczas panowania Kommodusa (180–192) antoninianów jeszcze nie było. Ten nominał został wprowadzony około 215 r.

<sup>10</sup> Moneta wymieniona w tej pracy jako antoninian Kommodusa jest w rzeczywistości dupondiuszem. Obecnie jest przechowywana w zbiorach w Litewskiego Muzeum Narodowego, nr inw. AR38:2436.

rolę amuletu w postaci zawieszki. Za tym przemawia też znaczny stopień zużycia monety z Weklic w porównaniu z innymi antoninianami z terenu kultury wielbarskiej; długo używano ją jako wisiora. Nie jest wykluczone, że dla właściciela mogła mieć też osobistą, emocjonalną wartość. Rozstrzygnięcie tych hipotez nie jest jednak możliwe.

#### PODSUMOWANIE

Podsumowując, moneta z grobu nr 642 w Weklicach przypuszczalnie jest jedynym, jak do tej pory, perforowanym antoninianem odkrytym na cmentarzysku ludności kultury wielbarskiej w kontekście grobowym. Podobne znaleziska na terenach na północ od *limesu* są również rzadkie. Najbliższą analogią do analizowanego egzemplarza są okazy z obszaru zajmowanego przez ludność grupy dębczyńskiej. To dwa antoniniany z otworami: Gordiana III i Woluzjana ze wspomnianego grobu w Żeliszawcu (Ciołek 2007, s. 267–268, 396).

Mimo że ludność kultury wielbarskiej, zamieszkująca zwłaszcza północno-zachodnią część obszaru objętego jej osadnictwem, dobrze znała antoniniany, monet tych prawie nigdy nie umieszczano w grobach. Jako dary grobowe preferowano najpopularniejsze wśród barbarzyńców denary i denary subaeraty, a w przypadku pochówków bogato wyposażonych – także aureusy. Ponieważ grobów z monetami w kulturze wielbarskiej jest niewiele i tylko około połowa odkrytych w nich monet ma otwory, omówiony egzemplarz z Weklic jest obecnie unikalnym znaleziskiem na terytorium tej kultury.

#### BIBLIOGRAFIA

- Abdy R. 2012. *Tetrarchy and the House of Constantine*, [w:] W. Metcalf (red.), *The Oxford Handbook of Greek and Roman Coinage*, New York, s. 584–600.
- Almgren O. 1923. *Studien über nordeuropäische Fibelformen der ersten nachchristlichen Jahrhunderte mit Berücksichtigung der provinzialrömischen und südrussischen Formen*, Mannus-Bibliothek, 32, Leipzig.
- Anohin O.V. 2015. *Falšivomonetčestvo u varvarkih pleměn na territorii sovremennoj Ukrainy i Moldovy. Katalog varvarkih podražanij*, Dnepropetrovsk.
- Bemmann J. 2005. *Zur Münz- und Münzersatzbeigabe in Gräbern der Römischen Kaiserzeit und Völkerwanderungszeit des mittel- und nordeuropäischen Barbaricums*, [w:] H.J. Häfler (red.), *Neue Forschungsergebnisse zur nordwesteuropäischen Frühgeschichte unter besonderer Berücksichtigung der altsächsischen Kultur im heutigen Niedersachsen*, Oldenburg, s. 1–63.
- Bolin S. 1926. *Fynden av romerska mynt i det fria Germanien. Studier i romersk och äldre germansk historia*, Lund.
- Brodowski M. 2016. „Znaleziska rzymskich monet z otworami rejestrowane w latach 1981–2015 na terenach Barbaricum w okresie rzymskim”, Lublin, praca magisterska, w archiwum Uniwersytetu Marii-Curie Skłodowskiej w Lublinie, [https://www.academia.edu/23219598/Znaleziska\\_rzymskich\\_monet\\_z\\_otworami\\_rejestrowane\\_w\\_latach\\_1981\\_2015\\_na\\_terenach\\_Barbaricum\\_w\\_okresie\\_rzymskim](https://www.academia.edu/23219598/Znaleziska_rzymskich_monet_z_otworami_rejestrowane_w_latach_1981_2015_na_terenach_Barbaricum_w_okresie_rzymskim) (dostęp 31.01.2024).
- Bursche A. 1983. *Moneta i kruzec w kulturze wielbarskiej w okresie późnorzymskim*, „Przegląd Archeologiczny”, 31, s. 47–90.
- Bursche A. 1996. *Later Roman-Barbarian contacts in Central Europe. Numismatic evidence*, Studien zu Fundmünzen der Antike (SFMA), 11, Berlin.

- Bursche A. 2013. *The battle of Abritus, the imperial treasury and aurei in Barbaricum*, „The Numismatic Chronicle”, 173, s. 151–170.
- Bursche A., Myzgin K. 2020. *The Gothic invasion of the mid-3rd c. A.D. and the battle of Abritus: coins and archaeology in east-central Barbaricum*, „Journal of Roman Archaeology”, 33, s. 195–229, <https://doi.org/10.1017/S1047759420000987>
- Bursche A., Niezabitowska-Wiśniewska B. 2018. *Two antique gold coins from Ulów in Roztocze*, [w:] B. Niezabitowska-Wiśniewska, P. Łuczkiwicz, S. Sadowski, M. Stasiak-Cyran, M. Erdrich (red.), *Studia Barbarica. Profesorowi Andrzejowi Kokowskiemu w 65. rocznicę urodzin*, 2, Lublin, s. 248–267.
- Bursche A., Okulicz-Kozaryn J. 1999. *Groby z monetami rzymskimi na cmentarzysku kultury wielbarskiej w Weklicach koło Elbląga*, [w:] J. Andrzejowski (red.), *Comhlan. Studia z archeologii okresu przedrzymskiego i rzymskiego w Europie Środkowej dedykowane Teresie Dąbrowskiej w 65. rocznicę urodzin*, Warszawa, s. 141–163.
- Caley E.R., McBride H. 1956. *Chemical compositions of antoniniani of Trajan Decius, Trebonianus Gallus, and Valerian*, „Ohio Journal of Science”, 56, s. 285–289.
- Cieśliński A. 2010. *Kulturelle Veränderungen und Besiedlungsabläufe im Gebiet der Wielbark-Kultur an Łyna, Pasłęka und oberer Drwęca*, Berliner Beiträge zur Vor- und Frühgeschichte, Neue Folge, 17, Berlin.
- Ciołek R. 2006. *Skarb antoninianów z Piły: skarb, kasa legionowa, czy annua munera*, [w:] H. Machajewski, J. Rola (red.), *Pradolina Noteci na tle prądziejowych i wczesnośredniowiecznych szlaków handlowych*, Piła, s. 245–251.
- Ciołek R. 2007. *Die Fundmünzen der Römischen Zeit in Polen: Pommern*, Collection Moneta, 67, Wetteren.
- Ciołek R. 2008. *Ein Beitrag zur Funktion Römischer Münzen in der Wielbark- und in der Przeworsk Kultur*, [w:] A. Bursche, R. Ciołek, R. Wolters (red.), *Roman coins outside the Empire. Ways and phases, contexts and functions. Proceedings of the ESF/SCH exploratory workshop. Radziwiłł palace, Nieborów (Poland), 3–6 September 2005*, Collection Moneta, 82, Wetteren, s. 157–169.
- Ciołek R. 2020. *A forgotten hoard of antoniniani from Piła (Poland): large volume, little value*, [w:] C. Gazdac (red.), *Journal of ancient history and archaeology. Group and individual tragedies in Roman Europe: the evidence of hoards, epigraphic and literary sources*, Cluj-Napoca, s. 185–192.
- Dymowski A. 2012. *A Roman antoninianus of Egnatia Mariniana found in the Kujavian region. The third century silver coinage in the territory of the Przeworsk culture*, „Notae Numismaticae-Zapiski Numizmatyczne”, 7, s. 93–104.
- Eggers H.J., Stary P.F. 2001. *Funde der Vorrömischen Eisenzeit, der Römischen Kaiserzeit und der Völkerwanderungszeit in Pommern*, Beiträge zur Ur- und Frühgeschichte Mecklenburg-Vorpommerns, 38, Lübsdorf.
- Elliott C.P. 2014. *The acceptance and value of Roman silver coinage in the second and third centuries AD*, „The Numismatic Chronicle”, 174, s. 129–152.
- Estiot S. 2012. *The later third century*, [w:] W. Metcalf (red.), *The Oxford Handbook of Greek and Roman Coinage*, New York, s. 538–560.
- Gan P. 2023. *Badania składu chemicznego na wybranych monetach srebrnych ze skarbu z Cichobórza / Chemical analysis of selected silver coins from the Cichobórz hoard*, [w:] B. Bartecki, A. Hyrchała, K. Myzgin (red.), *Skarb z Cichobórza. Studia nad depozytem rzymskich denarów i ich naśladownictw / The Cichobórz hoard. Studies on the deposit of Roman denarii and their imitations*, Hrubieszów, s. 106–123.
- Gan P. 2024. „Wyniki składu chemicznego monety z grobu nr 642 w Weklicach – raport”, Warszawa, maszynopis w Laboratorium Bio- i Archeometrii Instytutu Archeologii i Etnologii Polskiej Akademii Nauk w Warszawie.

- Golkalo O.V. 2008. *Busy i podveski černâhovskoj kul'tury*, Kiev.
- Grumeza L. 2013. *Roman coins in Sarmatian graves from the territory of Banat (2nd–4th centuries AD)*, „Analele Banatului. Serie Nouă, Arheologie-Istorie”, 21, s. 117–128, <http://dx.doi.org/10.55201/ltha5702>.
- Horsnæs H.W. 2006. *Roman bronze coins in Barbaricum. Denmark as a case study*, [w:] H.W. Horsnæs, J.Ch. Moesgaard (red.), *Single finds – the Nordic perspective: Proceedings of the seminar in Copenhagen 23–24 November 2001*, Nordisk Numismatisk årsskrift, 2000–2002, København, s. 53–99.
- Horsnæs H.W. 2010. *Roman coins from Bornholm: a preliminary overview*, [w:] U. Lund Hansen, A. Bitner-Wróblewska (red.), *Worlds Apart? Contacts across the Baltic Sea in the Iron Age. Network Denmark-Poland, 2005–2008*, Nordiske Fortidsminder, C(7), København–Warszawa, s. 433–447.
- Kodackij S.V., Myzgin K.V. 2017. *Klad denariiev i antoninianov III v. iz Vinnickoj oblasti*, Zapiski otdela numizmatiki i torevtiki Odesskogo arheologičeskogo muzeâ, 3, s. 72–83.
- Kropotkin V.V. 1961. *Klady rimskih monet na territorii SSSR*, Moskva.
- Kwiatkowska B., Szczurowski J. 2023. „Wstępna analiza antropologiczna pochówku nr 642 z cmentarzyska w Weklicach, stanowisko 7”, Warszawa, maszynopis w Instytucie Archeologii i Etnologii Polskiej Akademii Nauk w Warszawie.
- Le Gentilhomme G. 1962. *Variations du titre de l'antoninien au IIIe siècle*, „Revue numismatique”, 6(4), s. 141–166.
- Mattingly H., Sydenham E.A., Sutherland C.H.V. 1949. *The Roman Imperial Coinage, Vol. IV, Part III, Gordian III – Uranius Antoninus*, London.
- Michelbertas M. 2001. *Corpus der römischen Funde im europäischen Barbaricum. Litauen*, Vilnius.
- Michelbertas M. 2014. *Ein Fund römischer Münzen in Zentrallitauen*, „Archaeologia Lituana”, 15, s. 40–46.
- Militký J. 2008. *Die römischen Fundmünzen in Böhmen – Kontexte und Funktionen (Notizen zu dem heutigen Stand der Forschung)*, [w:] A. Bursche, R. Ciolek, R. Wolters (red.), *Roman coins outside the Empire. Ways and phases, contexts and functions. Proceedings of the ESF/SCH exploratory workshop. Radziwiłł palace, Nieborów (Poland), 3–6 September 2005*, Collection Moneta, 82, Wetteren, s. 231–244.
- Myzgin K.V. 2010. *Podveski iz rimskih monet v areale černâhovskoj kul'tury vostočnee r. Prut*, [w:] A.M. Voroncov, I.O. Gavrituhin (red.), *Lesnaâ i lesostepnaâ zony Vostočnoj Evropy v èpohi rimskih vliânij i Velikogo pereseleniâ narodov*, Konferenciâ, 2, Tula, s. 95–114.
- Myzgin K.V. 2014. „Obol Harona” v pogrebal'noj tradicii naseleniâ černâhovskoj kul'tury: a byl li?, [w:] N.A. Alekseenko (red.), *PriPONTijskij menâla: denġi mestnogo rynka. Tezisy dokladov i soobšenij III Meždunarodnogo Numizmatičeskogo Simpoziuma*, Sevastopol', s. 29–31.
- Myzgin K. 2017. *Trzeciowieczne monety rzymskie we wschodnim Barbaricum: antoniniany*, „Folia Numismatica”, 31(2), s. 147–158.
- Myzgin K.V. 2018. *Aureusy, antoniniany i provincial'najâ bronza. Gotskie vojny III v. i černâhovskaâ kul'tura v svete monetnyh nahodok*, [w:] M.B. Lûbičev, K.V. Myzgin (red.), *Hronologiâ i monetnye nahodki pozdnerimskogo vremeni i èpohi Velikogo pereseleniâ narodov. Aktual'nye arheologičeskie issledovaniâ v Central'noj i Vostočnoj Evrope*, Ostrogothica–Serie, 3, Har'kov, s. 36–55.
- Myzgin K. 2023. *Analiza numizmatyczna skarbu / Numismatic analysis of the hoard*, [w:] B. Bartecki, A. Hyrchała, K. Myzgin (red.), *Skarb z Cichobórza. Studia nad depozytem rzymskich denarów i ich naśladownictw / The Cichobórz hoard. Studies on the deposit of Roman denarii and their imitations*, Hrubieszów, s. 38–89.
- Myzgin K., Perederey A. 2021. *A hoard of third century coins (denarii and antoniniani) from Ostap-kivtsi (Ukraine)*, [w:] V. Varbanov, N. Rusev (red.), *Coin hoards in Southeastern Europe (1<sup>st</sup> – 6<sup>th</sup> century AD)*, Proceedings of the Rousse Regional Museum of History, 24, Rousse, s. 314–344.
- Natuniewicz-Sekuła M. 2010. *Unikatowy „brązowy” dzban rzymski w stylu egipskim z Weklic – nowe odkrycia...*, [w:] A. Urbaniak, R. Prochowicz, I. Jakubczyk, M. Levada, J. Schuster (red.),

- Terra Barbarica. Studia ofiarowane Magdalenie Mączyńskiej w 65. rocznicę urodzin*, Monumenta Archaeologica Barbarica, Series Gemina, 2, Łódź–Warszawa, s. 397–416.
- Natuniewicz-Sekuła M., Baczewski M. 2023. *Weklice. A cemetery of Wielbark culture on the eastern margin of Vistula Delta (excavations 2005–2018)*, Monumenta Archaeologica Barbarica, 23, Warszawa, <https://doi.org/10.23858/Waw/k/006>
- Natuniewicz-Sekuła M., Okulicz-Kozaryn J. 2011. *Weklice. A cemetery of Wielbark culture on the eastern margin of Vistula Delta (excavations 1984–2004)*, Monumenta Archaeologica Barbarica, 17, Warszawa.
- Pietrzak M., Cymek L., Rożnowski F. 2015. *Pruszcz Gdański, stanowisko 5. Cmentarzysko z późnego okresu wpływów rzymskich i wędrówek ludów*, Gdańsk.
- Pochitonov E. 1955. *Nálezy antických mincí v Čechách, na Morave a ve Slezsku*, [w:] E. Nohejlová-Prátová (red.), *Nálezy mincí v Čechách, na Morave a ve Slezsku*, 1, Praha, s. 85–308.
- Romanowski A. 2008. *Die Fundmünzen der römischen Zeit in Polen. Rechtsufrigens Masowien und Podlachien*, Collection Moneta, 84, Wetteren.
- Rybová A. 1979. *Plotiště nad Labem. Eine Nekropole aus dem 2.–5. Jahrhundert u. Z. I Teil*, „Památky archeologické”, 70, s. 355–489.
- Skóra K. 2015. *Struktura społeczna ludności kultury wielbarskiej*, Łódź.
- Skóra K. 2020. *Omnia mors aequat? Soziale Stratigraphien in der römischen Kaiserzeit und Völkerwanderungszeit im Gebiet der Wielbark-Kultur*, Łódź.
- Woźniak M. 2021. *Kleszewo. Cmentarzysko kultur przeworskiej i wielbarskiej na północnym Mazowszu. Część 1: Katalog*, Monumenta Archaeologica Barbarica, Series Gemina, 10(1), Pruszków–Warszawa.
- Ziemlińska-Odojowa W. 1999. *Niedanowo. Ein Gräberfeld der Przeworsk- und Wielbark-Kultur in Nordmasowien*, Monumenta Archaeologica Barbarica, 7, Kraków.

## SUMMARY

During the excavation in 2022 of a cemetery of a society of the Wielbark culture in Weklice (Elbląg commune, Elbląg district, Warmian-Masurian Voivodeship, at Site 7), an ancient inhumation grave was investigated (**Fig. 1**). The feature was numbered Grave 642 and it was found that it had recently been partly destroyed (at the turn of the 20th and 21st centuries). In its fill, mixed and crushed human bones were discovered, and the disturbed arrangement of the skeleton did not allow determining the original position of the deceased. Anthropological analysis showed that the individual buried in it had died at the age of *maturus*, but it was not possible to determine their sex. A coin (**Fig. 1**; **Fig. 2:a, a<sub>1</sub>**) and a ceramic spindle whorl (**Fig. 1**; **Fig. 2:b**) were discovered in the grave. In the grave pit there were also two bodysherds of ceramic vessels attributable to the Wielbark culture (**Fig. 1**; **Fig. 2:c, d**), though they were probably redeposited.

The coin was covered with a layer of green patina when discovered, which suggested that it was made of a copper alloy (**Fig. 2:a**). After conservation, it turned out to be an antoninianus of Trebonianus Gallus (**Fig. 2:a<sub>1</sub>**), minted in Rome, in the years 251–253 (RIC IV 39; Mattingly *et al.* 1949, p. 163, No. 39). The coin has a hole, being pierced under the emperor's head (**Fig. 2:a<sub>2, a<sub>3</sub></sub>**). The object has heavy wear (more so on the reverse, which may be the result of it having been worn as a pendant with the emperor's image on the outside).

The chronology of the grave is determined by the *terminus post quem* of the minting of the coin, which indicates that Grave No. 642 was dug after 251 (*i.e.* after the beginning

of the issue of antoniniani during the reign of Emperor Trebonianus Gallus in the years 251–253). In the internal chronology of the cemetery, this absolute date corresponds to the site's stadium V, equivalent to the period of use of the necropolis in phase C2, or even its late section C2b in the interregional chronology (*cf.* Natuniewicz-Sekuła, Baczewski 2023, pp. 108–109, tab. 1). This dating can be confirmed by the analysis of other artefacts discovered loosely in the vicinity of the grave in question, which could have come from its original equipment. Two brooches of Almgren's group VI, Type 161–162, were found five metres away from it (**Fig. 3:a, b**). Brooches of this type have a broad chronology, but based on secondary stylistic features, such as the shape of the chord and bow, it is possible to narrow it down to phase C2 (Cieśliński 2010, pp. 61–62).

Analysis of the coin's chemical composition showed that its core (**Tab. 1**) is an alloy of silver (Ag) and copper (Cu), with the silver content being about 45% and copper about 45–50%. Closer to the surface, the amount of silver increases rapidly, even to over 75% (Gan 2024). The presented results do not differ significantly from the results of analyses of the chemical composition of this type of denomination from other sites. The antoninianus coin minted in the first years of issue, until the mid-3rd century AD, could have had a silver content above 50%, although this was relatively rare (*cf.* Caley, McBride 1956, tab. 1; Le Gentilhomme 1962, pp. 142–144). After 250, starting from the reign of Trebonianus Gallus, the value of these coins fell rapidly; the percentage of silver decreased by half every few years (Elliott 2014, p. 138), and in the coins of Trebonianus Gallus its amount rarely exceeded 40% (Caley, McBride 1956, tab. 5; Le Gentilhomme 1962, p. 146).

The Roman antoninianus coin is a fairly common denomination found in *Barbaricum*, although the number of these finds is much smaller than denarii. In the Wielbark culture, they occur much less frequently than on sites of the Dębczyno group or Cherniakhiv culture, where they are recorded most frequently (Myzgin 2017, p. 149). In the Przeworsk culture, early antoniniani, characterized by a fairly high silver content (years of issue 211–260), are rarely recorded. At the same time, in this culture, these are quite often examples of late issues (minted after 260), with a very low silver content (Dymowski 2012, pp. 96–97). In turn, one of the largest hoards of ancient coins in Poland – from Piła, which contained over 5,000 late antoniniani (Ciołek 2020), should be associated with the population of the Dębczyno group. In the area it occupied, such coins are known from graves (Bursche, Okulicz-Kozaryn 1999, Fig. 13:2–3).

According to the data we have collected, at least 68 finds of antoniniani come from sites of the Wielbark culture (**Fig. 4**). About half of these coins – 36 examples are early issues, and 32 are late issues. Among them, only two of them have holes, namely the example from Wekllice and an antoninianus of Claudius Gothicus also from the vicinity of Elbląg (Ciołek 2007, pp. 45–46, No. 67). The necropolis in Wekllice lies in an area from which a large number of Roman coins (Ciołek 2007, pp. 44–46, Nos. 66A, 67; pp. 154–155, No. 247; pp. 193–194, No. 269) have been recorded, especially in the vicinity of Elbląg itself. Their greatest concentration more or less coincides with the location of Wielbark culture sites in this region (**Fig. 5**).

The appearance of coins of such low value as antoniniani in *Barbaricum* most probably did not have an economic nature. These denominations could have been an annual *annua munera* tribute, a military payment, a “stipendium”, or a military booty. The influx



of antoniniani to central-eastern *Barbaricum* occurred in two waves. At first, these issues still of high quality, were used in these areas in small numbers. These were coins struck during the period from Caracalla to Trebonianus Gallus and Volusianus, in the years 211–253. Then, low-quality antoniniani with a low silver content arrived here. These were mainly issues struck in the years 253–282 for Gallienus to Aurelian and Probus, rarely later ones.

Finds of antoniniani including in graves, are quite numerous in the Czech territory (Militký 2008, Tab. 3), they come from at least 10 cemeteries (Bemmann 2005, list 1, Nos. 140, 141, 155, 161, 163, 168, 169, 170, 175, 177). They are also quite frequently recorded in Germany, including in cemeteries (Bemmann 2005, list 1, Nos. 81, 86, 102, 108).

Coins found in cemeteries were not always part of the grave equipment. Therefore, in our research we included those items whose discovery in a grave context is certain or highly probable. There are at least 51 known coins discovered in the graves of the Wielbark culture, including the Masłomęcz group (Fig. 6). Some of them (27 items) have holes. On the other hand, coins without holes deposited in graves are usually considered to be “Charon’s obols”. Using this term in reference to non-perforated coins in graves is not always correct, because it involves an implicit interpretation of their purpose, although their actual function in the minds of those depositing them could have been completely different. However, it should be noted that the aureus from Grave 19 in Ulów had been cut into several pieces. This specimen can therefore be treated as a deposit of scrap gold (Bursche, Niezabitowska-Wiśniewska 2018, pp. 252–255, Fig. 3:A). In turn, five denarii from Grave 8 in the cemetery in Pruszcz Gdański most likely constituted the contents of a leather purse (Bursche, Okulicz-Kozaryn 1999, p. 149).

Antoniniani are only sporadically found in graves of the Wielbark culture. Apart from the specimen analysed here, another find is the antoninianus of Aurelian from Warlubie, Świecie district, which did not have a hole. In the area of the Cherniakhiv culture, antoniniani are rare as sepulchral finds, only two were thought to have been from graves (Myzgin 2017, p. 153). However, the context of the discovery of these artefacts has been recently re-examined and their sepulchral nature cannot now be accepted. A total of 94 coins have been recovered from Przeworsk culture cemeteries in Poland, but there are no antoniniani among them (Ciołek 2008, pp. 159–160, tab. 1, 6). The tradition of placing coins in graves were also common among the Balts. They were almost always large copper and bronze denominations, rarely with holes. The only known antoninianus discovered in a grave is a specimen from the cemetery of the Dollkeim-Kovrovo culture in Lyubliно [Люблино] in Kaliningrad Oblast, Russian Federation (Bolin 1926, p. 218, No. 57; Kropotkin 1961, p. 42, No. 98).

The antoninianus of Trebonianus Gallus from Weklice probably served as a modest decoration or amulet. Given its low value, its role as a symbol of prestige or high social function of the person buried in this grave is less likely.

To sum up, the coin in question is the only perforated antoninianus discovered in a cemetery of the Wielbark culture population in a funerary context. Since there are few graves containing coins in this culture and only about half of these items have holes, the specimen from Weklice is a unique find.

\*

**Nadesłano:** 11.03.2024; **zrewidowano:** 04.07.2024; **zaakceptowano:** 10.07.2024.

Artykuł opublikowano w otwartym dostępie na licencji CC BY 4.0

(<https://creativecommons.org/licenses/by/4.0/>).

„Archeologia Polski” Copyright © 2024 Instytut Archeologii i Etnologii Polskiej Akademii Nauk

Autorzy oświadczają, że nie ma konfliktu interesów wynikającego z konkurencji, współpracy lub innych relacji, powiązań osobistych lub finansowych, które mogły mieć wpływ na badania i wyniki opisane w artykule.

**Received:** 11.03.2024; **revised:** 04.07.2024; **accepted:** 10.07.2024.

Article is published in an open access under the CC BY 4.0 license

(<https://creativecommons.org/licenses/by/4.0/>).

„Archeologia Polski” Copyright © 2024 by Institute of Archaeology and Ethnology Polish Academy of Sciences

The authors declare that they have no conflicts of interest arising from competition, collaboration or other personal or financial relationships that could affect the research and results described in the article.