

INSTYTUT ARCHEOLOGII I ETNOLOGII
POLSKIEJ AKADEMII NAUK
DAWNIEJ INSTYTUT HISTORII KULTURY MATERIALNEJ PAN

KWARTALNIK
HISTORII KULTURY
MATERIALNEJ

ROK LXVII

WARSZAWA 2019

NR 3

REDAKCJA I KOMITET REDAKCYJNY

Redaktor — Elżbieta Mazur (IAE PAN)

Zastępcy Redaktora — Magdalena Bis (IAE PAN), Martyna Milewska (IA UW)
Sekretarze Redakcji — Ludmiła Paderewska (IAE PAN), Maciej Radomski (IAE PAN)

Członkowie Komitetu — Maria Bogucka (IH PAN), Paweł Dobrowolski (Collegium Civitas, Warszawa), Jarosław Dumanowski (IH UMK), Olga Feytová (AHMP, Praga), Mateusz Goliński (IH UW), Michaela Hrubá (Univerzita v Ústí nad Labem), Andrzej Janeczek (IAE PAN), Jan Klápště (Univerzita Karlova w Pradze), Andrzej Klonder (IAE PAN), Elżbieta Kowalczyk-Heyman (IA UW), Jerzy Kruppé (IA UW), Marcin Majewski (IA Uniwersytet Szczeciński), Jerzy Miziołek (IA UW), Zenon Piech (IH UJ), Jacek Pielas (IH UJK), Bożena Popiołek (Uniwersytet Pedagogiczny, Kraków), Raimo Pullat (Tallin University), Wojciech Szymański (IAE PAN), Jerzy Żywicki (ISP UMCS)

Adres Redakcji:

„Kwartalnik Historii Kultury Materialnej”
00-140 Warszawa, Al. Solidarności 105, pok. 121

Adres strony internetowej:

<http://www.iaepan.edu.pl/khkm.html>

e-mail: kwartalnik@iaepan.edu.pl

tel. 22 620 28 84 w. 146

Wydawca:

Instytut Archeologii i Etnologii Polskiej Akademii Nauk

00-140 Warszawa, Al. Solidarności 105

e-mail: director@iaepan.edu.pl

tel. 22 620-28-84

Wykaz recenzentów artykułów opublikowanych w roczniku 2018:

Maria Bogucka (IH PAN Warszawa), Piotr Franaszek (UJ Kraków)
Barbara Gawęcka (UKW Bydgoszcz), Anetta Głowacka-Penczyńska (UKW Bydgoszcz),
Andrzej Janeczek (IAE PAN Warszawa), Aleksander Jankowski (UKW Bydgoszcz),
Stanisław Kołodziejki (UJD Częstochowa), Katarzyna Kość-Ryżko (IAE PAN Warszawa),
Elżbieta Kowalczyk-Heyman (IA UW Warszawa), Tomasz Krakowski (GWŻ Warszawa),
Andrzej Klonder (IAE PAN Warszawa), Jerzy Kruppé (IA UW Warszawa),
Marcin Majewski (US Szczecin), Jerzy Miziołek (UW Warszawa),
Marta Młynarska-Kaletyn (IAE PAN Wrocław), Michał Myśliński (IS PAN Kraków),
Jacek Pielas (UJK Kielce), Bożena Popiołek (UP Kraków),
Wojciech Szymański (IAE PAN Warszawa), Ewa Wólkiewicz (IAE PAN Warszawa),
Jerzy Żywicki (UMCS Lublin)

Skład i łamanie:

Krzysztof Anuszewski, tel. 22 629 44 78

Druk i oprawa:

MAZOWIECKIE CENTRUM POLIGRAFII

ul. Słoneczna 3C, 05-270 Marki

Nakład 300 egz. Arkuszy wydawniczych 8,5. Papier offset 80 g.

Oddano do składania w październiku 2019 r., druk ukończono

w listopadzie 2019 r.

SPIS TREŚCI

STUDIA I MATERIAŁY

Dariusz Dąbrowski, <i>Kronika halicko-wołyńska (Kronika Romanowiczów)</i> o mostach i przeprawach	299
Jacek Chachaj, Czas podjęcia budowy wieży zamkowej w Lublinie w świetle najnowszych badań archeologicznych	307
Katarzyna Justyniarska-Chojak, Uroczystości funeralne w małopolskich miastach w świetle inwentarzy pośmiertnych (XVI–XVIII wiek)	323
Bartosz Drzewiecki, Sebastian Stańczyk, Inwentarz z opisem ratusza Kazimierza pod Krakowem z 1792 r.	337
Dorota Dias-Lewandowska, From the cellar to the table. Modesty, moderation and economy of Polish nobles' drinking culture in the second half of the 18th century (based on inventories of drinks served in noble and aristocratic households)	359
Tomasz F. de Rosset, Kolekcje we dworach ziemiańskich na terenach Rzeczypospolitej w dobie rozbiorów	371

KOMUNIKATY NAUKOWE

Mariusz Błoński, Robert Żukowski, Relikty pomostu średniowiecznego młyna w Nasielsku	381
--	-----

Bartosz Drzewiecki, Sebastian Stańczyk

Inwentarz z opisem ratusza Kazimierza pod Krakowem z 1792 r.

Słowa kluczowe: Kazimierz, ratusz, architektura, wyposażenie, nowożytność, źródła

Key words: Kazimierz, town hall, architecture, furnishings, early-modern period, sources

Historia ratusza kazimierskiego dotychczas nie została gruntownie opracowana. O budynku i jego dziejach kilkakrotnie wspomniano w publikacjach naukowych i popularnonaukowych¹. Tymczasem dorobek polskiej historiografii dotyczący ratuszy miejskich na ziemiach polskich jest pokaźny². W przypadku Kazimierza studia nad tym tematem utrudnia skromny zasób rozproszonych informacji źródłowych i nieprzeprowadzone badania architektoniczne budowli. Wiadomości o siedzibie kazimierskich władz znajdują się głównie w księgach miejskich stanowiących część Archiwum Miasta Kazimierza pod Krakowem, przechowywanych w zasobie Archiwum Narodowego w Krakowie. Dysponujemy również źródłami ikonograficznymi przedstawiającymi wygląd budynku w okresie wczesnonowożytnym. Najstarsze z tych, które można uznać za wiarygodne, to pochodząca z początku XVII w. panorama Krakowa, Wawelu, Kazimierza ze Stradomiem i Kleparza. Wprawdzie na widoku tym ratusz kazimierski ginie w gąszczu zabudowań, ale widoczna jest jego murowana wieża, której forma wskazuje na średniowieczne pochodzenie³. Kolejnym istotnym przedstawieniem jest powstała w drugiej połowie XVII stulecia (prawdopodobnie ok. 1660 r.) panorama miasta Kazimierza, stanowiąca tło dla wizerunku błogosławionego Stanisława Kazimierczyka (ryc. 1). Umieszczony pośród miejskich budowli ratusz ma formę renesansową (w tym dach pogrążony, osłonięty kre-



Ryc. 1. Ratusz kazimierski na panoramie Kazimierza z XVII w. (oznaczony czerwonym kolorem), za: Pochodnia. 1660, k. 9

Fig. 1. The Kazimierz town hall (marked in red) in a 17th-century panorama of the town, after: Pochodnia. 1660, p. 9

¹ Komorowski K. 2007, s. 49–51; Komorowski K. 2002, s. 245–247; Krasnowolski B. 1992, s. 168–170; Krasnowolski B. 2014, s. 87, 92–93, 98, 105; Konieczna W. 1938, s. 53; Ludwikowski L. 1980.

² Zestawienie literatury: Krasnowolski B. 2014, przyp. 1–8.

³ Braun G., Hogenberg F. 1618, tabl. 43.

nelażową attyką), a jego wieża zwieńczona jest barokowym hełmem⁴. O ile znana jest bryła budynku, najważniejsze wydarzenia z jego dziejów — przebudowy, pożary i restauracje, o tyle na temat wnętrza ratusza i jego wyposażenia wiadomo dotąd niewiele.

Pierwsza wzmianka o siedzibie kazimierskich władz miejskich pochodzi z roku 1369, a więc 34 lata po lokacji miasta, i dotyczy zakupu przeznaczanego do niej dzwonu⁵. Warto wspomnieć, że miasto od początku istnienia nie miało wójtostwa dziedzicznego, co wyklucza istnienie prywatnego domu wójtowskiego, w którym mogłaby się mieścić stała siedziba władz. Nie wiadomo, czy pierwotny ratusz był budowlą drewnianą, czy też murowaną, oraz jaki miał kształt. Kolejne wzmianki źródłowe dotyczące prac budowlanych prowadzonych w 1387 r. przez miejskiego muratora, Jana Czipsera, nie pozwalają na określenie, czy był to budynek murowany. Na podstawie zapiski z roku 1414, gdy odnotowano wykonanie fundamentów i wspomniano o istnieniu „ratusza starego”, także trudno jednoznacznie stwierdzić, czy wtedy wzniesiono gmach murowany. W XV w. ratusz kazimierski był już budynkiem zbudowanym w tej technice, którego dach remontowano w 1491 r. Inne prace naprawcze prowadzono w roku 1527, po częściowym zniszczeniu budowli przez pożar⁶.

W wyniku prac realizowanych w stuleciach XVI i XVII, obejmujących przebudowę wieży (1578 r.) i zwieńczenie gmachu krenelażową attyką, ratusz kazimierski zyskał formę renesansową. W dużej mierze zachował ją do dzisiaj, pomimo rozbudowy w XIX w.⁷ W 1623 r. budynek ponownie spłonął. W 1676 r. przeprowadzono remont Izby Pisarza i Izby Sądowej, czyli zwyczajowego miejsca posiedzeń wójta i ławników. Dokonano wówczas licznych modernizacji: w pomieszczeniach wymieniono powalę, położono nową podłogę (w tym posadzkę), dziesięcioma latami uszczelniono dach, wstawiono nowe okna, wymurowano nowy piec i naprawiono komin. W Izbie Sądowej rozebrano „koło” (być może chodzi o narzędzie tortur), w miejsce którego postawiono nowe. Wymieniono również ławy stojące w tym wnętrzu⁸. Koszt remontu, uwzględniający opłaty za materiały i pracę dla cieśli, murarzy i innych robotników, wyniósł w sumie 239 złp i 25 gr⁹. W tym samym roku urwała się korona (ozdoba umieszczona najprawdopodobniej u szczytu dachu wieży), upadając uległa uszkodzeniu, a za jej naprawę rada miejska zapłaciła łącznie 18 złp¹⁰.

Znamienne wydarzenie miało miejsce w 1710 r. po północnej stronie ratusza, u wylotu ulicy Krakowskiej. W nocy z 23 na 24 maja (z piątku na sobotę) ściągnięto z postumentu i ukradziono stojącą tam, spiżowo-cynową statuetkę — postać trzymającą w rękach także miotłę i miecz¹¹. Wiadomo, że figura znajdowała się w tym miejscu przynajmniej od roku 1660; być może umieszczono ją wraz z zakończeniem okupacji szwedzkiej (w latach 1655–1657). Mimo że dla znalazcy albo informatora w sprawie kradzieży rajcy przewidzieli nagrodę finansową, odnaleziono tylko jeden element — miecz¹².

⁴ Pochodnia. 1660, k. 9. Inne pomocne źródła ikonograficzne pochodzą z XIX w. To m.in. obrazy A. Gryglewskiego (ryc. 2) (Tomkowicz S. 1926, s. 216–217) oraz rysunki Ł. Kozakiewicza (ANK, ZAG, sygn. 2/18, ryc. 10).

⁵ Starzyński M. 2015, s. 39.

⁶ Krasnowolski B. 1992, s. 168–169.

⁷ Krasnowolski B. 1992, s. 170; Tomkowicz S. 1926, s. 216.

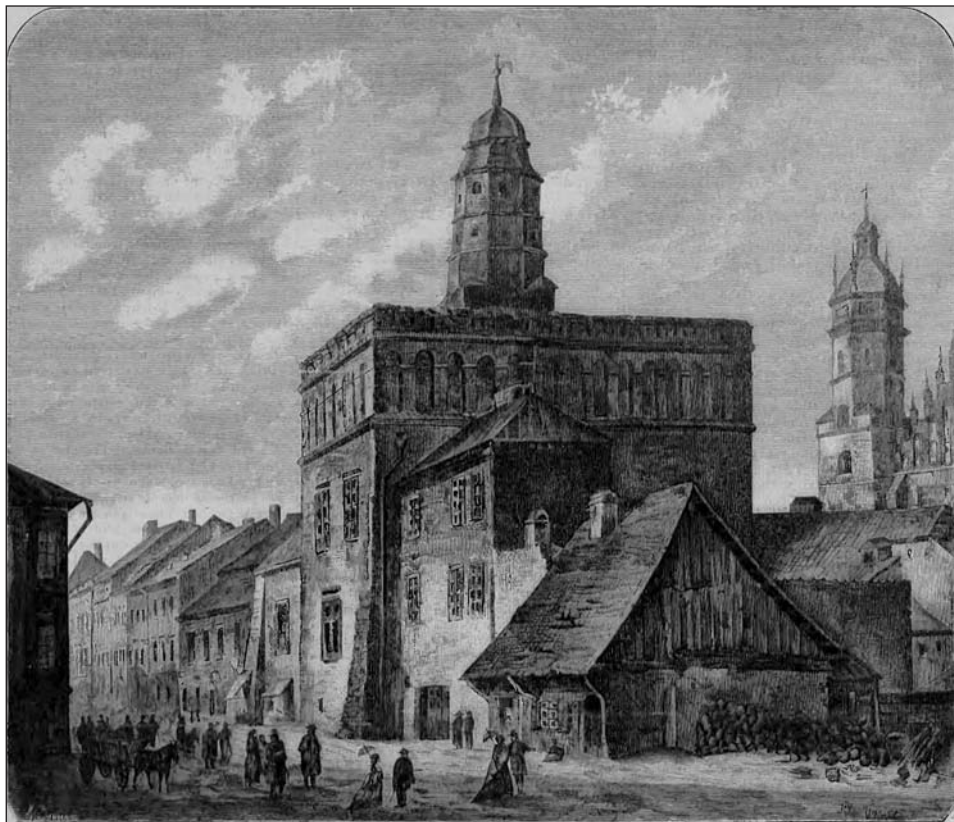
⁸ ANK, AmKaz., rkps K585, s. 44, 45.

⁹ ANK, AmKaz., rkps K585, s. 48.

¹⁰ ANK, AmKaz., rkps K585, s. 77.

¹¹ Figura widnieje na miedziorycie autorstwa Aleksandra Gorczyzna, przedstawiającym błogosławionego Stanisława Kazimierczyka. W tle obrazu panorama miasta Kazimierza, a w niej m.in. ratusz, obok którego stoi postument, zob. Pochodnia. 1660, k. 9.

¹² ANK, AmKaz., rkps K116, s. 125.



Ryc. 2. Ratusz na Kazimierzu w Krakowie, drzeworyt sztorcowy A. Kühleweina, wg akwareli A.K. Gryglewskiego, za: „Tygodnik Ilustrowany”. 1878

Fig. 2. *The town hall in Kazimierz near Cracow*, a woodcut by A. Kühlewein, based on a watercolour by A.K. Gryglewski, after: *Tygodnik Ilustrowany*. 1878

Po latach regresu gospodarczego i demograficznego (do spadku liczby mieszkańców przyczyniły się głównie zarazy od połowy XVII w. do lat trzydziestych XVIII w.¹³) nastąpił dla miasta czas względnej stabilizacji, przede wszystkim w epoce stanisławowskiej. W roku 1781 w Kazimierzu, podobnie jak w innych miastach „stołu królewskiego”, działalność rozpoczęła Komisja Dobrego Porządku, która zajęła się m.in. kwestiami dotyczącymi organizacji przestrzeni miejskiej¹⁴. W związku z tym w 1784 r. rajcy mieli zamiar przeprowadzić remont ratusza. Z powodu braku funduszy w kasie miejskiej rada starała się pozyskać środki ze skarbu królewskiego, ale bezskutecznie¹⁵. Pomimo trudności finansowych, w 1786 r. w niektórych pomieszczeniach wykonano jednak prace remontowe. W 1788 r. rajcy kazimierscy z burmistrzem Janem Okońskim na czele, w porozumieniu z wielkorządcą krakowskim Mikołajem Ignacym Benoe, dokonali zakupu 12 nowych, obitych sukniem krzesel do Sali Radzieckiej i nowych ław do Izby

¹³ Kronika. 1601–1701, s. 35, 42; Giedroyc F. 1899, s. 55–63; Namaczyńska S. 1937, s. 78–81, 91–95; Bieniarzówna J., Małecki J.M. 1984, s. 357–362; Karpiński A. 2000, s. 70, 121–122, 194–195.

¹⁴ ANK, AmKaz., rkps K331 s. 24. Pozostałymi tzw. Miastami Stołu Królewskiego były: Olkusz, Kleparz, Proszowice, Koszyce i Słomniki, por. Jędrzejewski P. 2017, s. 242; Ptaśnik J. 1934, s. 396–399.

¹⁵ Krasnowolski B. 1992, s. 169.

Sądowej. Był to wydatek 96 złp. Zlecono wówczas także wybicie studni miejskiej niedaleko ratusza, w rynku zwanym Wolnicą¹⁶. Jej budowa kosztowała 310 złp i 4 gr¹⁷. Z kolei w 1790 r. w podwórzu ratusza, po jego południowej stronie, wykopano dół kloaczny o głębokości 6 i szerokości 4 łokci¹⁸.

Ratusz był miejscem urzędowania rajców, wójta z ławnikami, a także pisarza prowadzącego kancelarię. Zbierali się w nim również przedstawiciele mieszczan, współtworzący tak zwany trzeci ordynek (kolegium Dwunastu Mężów, pełniące funkcje doradcze i kontrolne). Dyskutowano nad wewnętrznymi i zewnętrznymi sprawami miasta, „czyniono liczbę”, czyli przedstawiano roczne sprawozdanie finansowe, rozstrzygano spory pomiędzy pospółstwem a rajcami, powstałe zazwyczaj z powodu nadużyć finansowych rady. Odbywały się tu także sądy i przesłuchania (przypuszczalnie również z użyciem tortur) oraz mieściło się miejskie więzienie¹⁹.

W pomieszczeniach ratusza (w tym w piwnicach) znajdowały się: zbrojownia miejska (cekhauz)²⁰ oraz kancelaria z archiwum i skarbcem. Te ostatnie, z racji przechowywanych w nich pieniędzy oraz najważniejszych dokumentów i symboli władzy (praw, przywilejów, pieczęci miejskich), a także wytworów kancelarii, wymagały ciągłego nadzoru. Dlatego w ratuszu stale przebywał hutman, kierujący grupą złożoną z kilku sług miejskich odpowiedzialnych za podstawowe kwestie organizacyjno-porządkowe, a ponadto zawiadujący miejską wagą²¹. Do „famili ratusznej” należał również woźny, który był też odpowiedzialny za utrzymanie porządku w trakcie rozpraw sądowych, dostarczanie pozwów, a także ogłaszanie wyroków i innych zarządzeń, takich jak uniwersały, wici oraz ustawy miejskie²².

Pomieszczenia ratusza znajdujące się w wieży i piwnicach oraz „sklepy” niejednokrotnie zamieszkiwane były przez osoby wykonujące prace i pełniące zadania związane z działaniem władz miejskich i funkcjonowaniem ich siedziby, m.in. trębacze i instygatorzy. U schyłku XVIII w. rajcy wynajęli pomieszczenie (stancję) zajmowane dotychczas przez instygatora za czynsz roczny w wysokości 36 złp²³.

¹⁶ Nazwa wzięła się od wolnych targów bydłem, trwających od pierwszej soboty po święcie św. Bartłomieja (24 sierpnia) do ostatniej soboty przed świętem Trzech Króli (6 stycznia). Wolne targi odbywały się w trzy soboty w każdym miesiącu, zob. ANK, AmKaz., rkps K852, s. 241; Konieczna W. 1938, s. 22–23.

¹⁷ ANK, AmKaz., rkps K708, s. 155.

¹⁸ ANK, AmKaz., rkps K708, s. 155, 159.

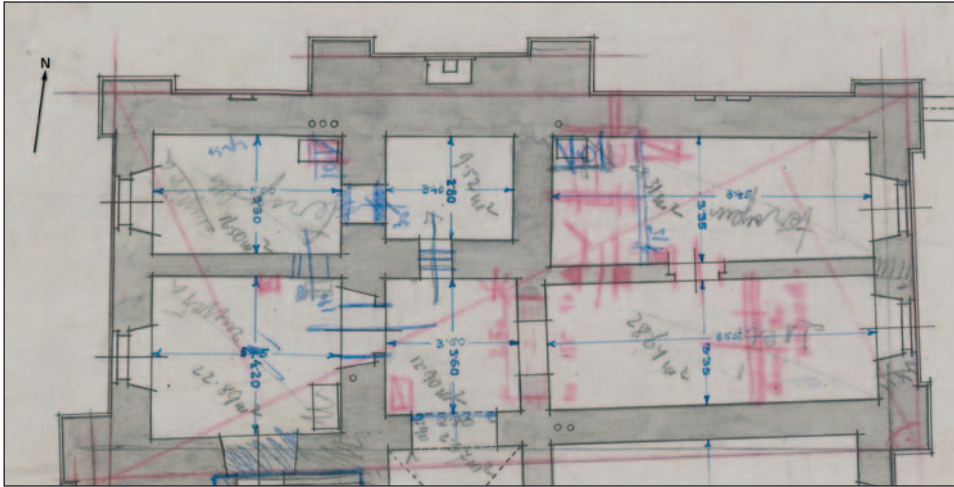
¹⁹ ANK, AmKaz., rkps K708, s. 159.

²⁰ ANK, AmKaz., rkps K585, s. 71. W 1676 r. 4 małe działka przechowywano w ratuszu, a 8 dział „wielkich” zgromadzono w budynku szpitala św. Leonarda. Według przydziału broni dla miasta Kazimierza z 1659 r., sporządzonego przez sekretarza królewskiego Krzysztofa Mieroszowskiego, mieszczanie krakowscy mieli oddać uprzednio otrzymaną broń i dozbroić kazimierzan w: „działko z herbem Bonarowskim, spiżowe 2 [ilość]; działko z herbem Bonarowskim spiżowe z pobocznej bramy 1; moździerzików żelaznych w cekhauzie 11; moździerzik żelazny na zamku; muszkietów hubczastych 52; hakownice wzięli p.p krakowianie 84, między którymi jezeli się najdzie co kazimierskich, panowie krakowianie wydać im mają” (ANK, AmKaz., rkps K836, s. 69). Z kolei w rewizji armat cekhauzu kazimierskiego przeprowadzonej pod koniec XVII lub na początku XVIII w. wylicza: „Naprzód pięć działek półfuntowych, dobrze opatrzonych, na kółkach, z których No okowane trzy; Działek zaś dwie na prostych kółkach bez okowania; item działko jedno półfuntowe nieosadzone. Moździerz sześć funtowy no jeden; moździerzów mniejszych trzy funtowych no 12; śmigownic sztuk czternaście, jednak naprawy potrzebują. Hakownic sztuk czterdzieści i jedna, jednak i te potrzebują wielkiej naprawy. Muszkietów lontowych, dobrych no 12. Muszkietów hupczastych z kołowymi [zatkami] no 33, które także potrzebują wszelkiej naprawy. Kul żelaznych do hakownic i śmigownic faska wielka. Prochu dwa cetnary (ANK, AmKaz., rkps K836, s. 119 (127)).

²¹ Hutman posiadał izbę przy wejściu do Izby Sądowej, ANK, AmKaz., rkps K331, s. 34, 36; zob. też: Noga Z. 2003, s. 40; Chmiel A. 1907.

²² Dzikówna J. 1932, s. 132.

²³ ANK, AmKaz., rkps K331, s. 26.



Ryc. 3. Rzut parteru najstarszej części ratusza kazimierskiego, 1910 r.,
za: ANK, ABM, TAU, BUP, sygn. 129, plan 6941

Fig. 3. The ground plan of the oldest part of the Kazimierz town hall, 1910,
after: ANK, ABM, TAU, BUP, catalogue no. 129, plan 6941

W ratuszu świętowano ważne wydarzenia i organizowano uroczystości. Z reguły to tam właśnie wielkorządca krakowski lub jego zastępca dokonywał elekcji rady urzędującej²⁴. Elektora i jego święte starano się przyjmować okazale. W 1703 r. ugoszczono go małmazją i marcepanem o wartości ponad 30 tymfów²⁵. Z kolei w roku 1720 magistrat podjął wielkorządcę chlebem, piernikami, biszkoptami, makaronami cukrowymi, „cukrami lodowatymi”, marcepanem w anyżu, wódką, winem i piwem. Na ucztę wydano 22 i pół złp. Oprócz tego 22 złp i 24 gr przeznaczono na nieznaną cel, zaś 40 złp jako zwyczajowy podarunek dla wielkorządcy z okazji elekcji²⁶. Po mianowaniu nowo wybrana rada urzędująca wraz z rajcami starymi dokonywała elekcji wójta i ławników. Następnie, po konsultacji z mieszczanami, wyznaczała członków kolegium Dwunastu Mężów.

Poza tym uroczystości obchodzono tu wydarzenia państwowe, m.in. elekcje władców albo narodziny królewskich potomków, np. w 1680 r. hucznie i wystawnie świętowano narodziny syna króla Jana III Sobieskiego, Konstantego Władysława. Jedną z atrakcji była wówczas rozbudowana iluminacja ratusza i Wolnicy, a także muzyka, w tym występ organisty Teodora Szuma, który w ratuszowej Izbie Pańskiej dał koncert na pozytywwie²⁷.

Ratusz znajdujący się w północnej części kazimierskiego rynku przetrwał do dziś w formie, jaką zyskał w latach siedemdziesiątych XIX stulecia, gdy dobudowano do niego partię południową, powiększając bryłę prawie trzykrotnie. Prace architektoniczne i budowlane zostały tak przeprowadzone, aby dostawione zabudowania były stylistycznie spójne ze starym gmachem²⁸.

²⁴ W Kazimierzu wielkorządca krakowski lub w jego imieniu podręczny dokonywał elekcji nowej rady urzędującej przeważnie w styczniu. Kadencja urzędników urzędujących („siedzących”), podobnie jak w innych miastach, trwała rok, Noga Z. 2003, s. 23; Starzyński M. 2016, s. XX.

²⁵ ANK, AmKaz., rkps K598, s. 37. W identyczny sposób podjęto wielkorządcę w 1711 r., ANK, AmKaz., rkps K600, s. 25.

²⁶ ANK, AmKaz., rkps K608, s. 48–49.

²⁷ ANK, AmKaz., rkps K586, s. 69–73.

²⁸ Prace te prowadzone były w latach 1875–1876 według projektu Stefana Żołdaniego, zob. Tomkowicz S. 1926, s. 216.



Ryc. 4. Rzut pierwszego piętra najstarszej części ratusza kazimierskiego, 1910 r., za: ANK, ABM, TAU, BUP, sygn. 129, plan 6942

Fig. 4. The first floor plan of the oldest part of the Kazimierz town hall, 1910, after: ANK, ABM, TAU, BUP, catalogue no. 129, plan 6942

Na mocy ustaw Sejmu Czteroletniego miasto Kazimierz wraz Kleparzem i jurydykami włączono do Krakowa jako miasta wydzielonego. Realizację ustawy rozpoczęto na początku 1792 r. wybierając nowe władze miejskie, a następnie dzieląc miasto na cztery cyrkule: krakowski, kazimierski, garbarski i kleparski. W związku ze złą sytuacją finansową i towarzyszącym jej krytycznym głosem pospólstwa na temat zarządu majątkiem miasta, magistrat podjął działania mające na celu określenie liczby, stanu i wyposażenia nieruchomości w mieście. Dnia 7 maja 1792 r. „zlecono opisanie stanu i dóbr wszelakich miejskich cyrkulu swego, jako to ratuszów z więzieniami, sprzętami w nich będącemi i kramów wszelakich, sklepów, murów miejskich, jatek wszelakich, kramików, folwarków, wag, składów, koszar mostów, kanałów, szpitalów, lazaretów, wsiów, porządków ogniowych, kuchtauzów i co tylko miejskiego w każdym cyrkule (oprócz tylko własności prywatnych obywatelów) znajduje się”²⁹. W cyrkule krakowskim prace nad inwentarzem trwały niecałe cztery miesiące, w kazimierskim zaś niespełna miesiąc. Do roku 1794 na polecenie Departamentu Ekonomicznego wykaz ten uzupełniono³⁰.

Inwentarz opisujący własność miejską w cyrkule kazimierskim znajduje się w zespole Archiwum miasta Kazimierza pod Krakowem (rkps sygn. K716)³¹. W czasach Księstwa Warszawskiego włączono je do zasobu efemerycznego Archiwum Generalnego Miasta Głównego i Stołecznego Krakowa i początkowo przechowywano w krakowskim ratuszu. W czasach Rzeczypospolitej Krakowskiej oraz w drugiej połowie XIX w. akta tutejszych magistratów uległy rozproszeniu i kilkakrotnie zmieniano miejsce ich przechowywania. Ostatecznie trafiły do utworzonego w roku 1887 Archiwum Aktów Dawnych Miasta Krakowa, które w połowie XX w. połączono z zasobami Archiwum Państwowego (obecnie Narodowego) w Krakowie³².

²⁹ Follprecht K. 2007, s. VII.

³⁰ ANK, AmKaz., rkps K716, s. 3.

³¹ ANK, AmKaz., rkps K716, s. 1–43. Niniejszy artykuł jest pierwszym z serii poświęconej nieruchomościom kazimierskim w czasach Sejmu Czteroletniego.

³² Kielbicka A. 1993, s. 135–143.



Ryc. 5. Rzut drugiego piętra najstarszej części ratusza kazimierskiego, 1910 r., za: ANK, ABM, TAU, BUP, sygn. 129, plan 6942

Fig. 5. The second floor plan of the oldest part of the Kazimierz town hall, 1910 r., after: ANK, ABM, TAU, BUP, catalogue no. 129, plan 6942

Księga, a raczej poszyt ujęty we współczesną płócienną oprawę, ma format 245 x 395 mm, zawiera 52 strony, z których 43 są zapisane. To z pewnością czystopis, spisany jedną ręką. Skądinąd wiadomo, że formalnie został on sporządzony przez ławników kazimierskich³³. Inwentarz rozpoczyna się opisem kazimierskiego ratusza (s. 3–13), a w dalszej części dotyczy też innych obiektów — sklepów i domów miejskich, bram, chaubdach (wcześniej szpital św. Leonarda), celbudy, a także mostu wielickiego i folwarku miejskiego. Relację o stanie nieruchomości dopełnia spis dóbr ruchomych. Określono również obszar potencjalnych wysiewów na polach miejskich, spodziewane wpływy do kasy, a ponadto (na końcu inwentarza) zamieszczono rejestr długów miasta.

Na podstawie analizowanych zapisów można odtworzyć układ pomieszczeń w ratuszu w czasie sporządzania inwentarza, ich przeznaczenie, wystrój i stan zachowania. W rejestrze szczegółowo wymieniono też rozmaite mobilia zgromadzone w siedzibie magistratu (s. 32–37) począwszy od przedmiotów i narzędzi używanych na co dzień przez rodzinę ratuszową, hutmana, pisarza, wójta, ławników, rajców, po przedmioty wyjątkowe i dekoracyjne, z których korzystano tylko przy ważnych wydarzeniach (np. chorągiew miejską). Cenny jest zwłaszcza inwentarz dwóch skarbców ratuszowych, których zawartość u schyłku XVIII stulecia, czyli w okresie podnoszenia się Kazimierza z upadku, przedstawia się nie najgorzej. W spisie nie odnotowano wprawdzie zgromadzonej gotówki, jednak liczba i wartość przechowywanych rzeczy świadczy, jakimi precjozami dysponowali urzędnicy i ich pomocnicy. Na podstawie opisu poszczególnych pomieszczeń można odtworzyć wygląd wnętrza ratuszowych w przeddzień włączenia miasta Kazimierza do administracji habsburskiej. Przynajmniej wystrój budynku był bogatszy we wcześniejszym okresie, przed okupacją szwedzką (1655–1657) i wydarzeniami z początku XVIII w., które wyznaczały kres świetności podkrakowskiego Kazimierza.

³³ W maju 1792 r. byli to: Paweł Siwecki, Jan Nepomucen Wisłocki, Józef Tagowski, Szczepan Duniec i Mikołaj Illiowski (Iłowski?), ANK, AmKaz., rkps K334, s. 25, 32, 45–46.

Przy edycji inwentarza korzystano z instrukcji wydawniczej opracowanej pod kierunkiem Kazimierza Lepszego³⁴. Zgodnie z zawartymi tam wytycznymi opracowano tekst pod względem naukowym oraz zastosowano znaki edytorskie. Poza tym uwspółcześniono interpunkcję oraz ortografię, zwłaszcza w zakresie znaków diakrytycznych, jak również skorygowano oczywiste pomyłki pisarskie. Aby zachować historyczny charakter tekstu odstąpiono jednak od zalecanej przez instrukcję modernizacji archaicznego stylu języka źródła, co jest zgodne z tendencjami we współczesnym edytorstwie źródeł historycznych³⁵.

Licznie stosowane w źródle terminy specjalistyczne, np. z zakresu architektury, budownictwa, stolarstwa, wyjaśniano tylko w przypadkach archaizmów lub wyrazów niewystępujących we współczesnych słownikach języka polskiego.

ANEKS

[s. 1] Inwentarz z opisem stanu dóbr miasta Kazimierz przy Krakowie przez Ekonomię bywszą dnia 15 miesiąca marca r[ok]u 1794 spisany

[s. 3]

Inwentarz z opisem stanu Miasta Wolnego Kazimierz, do Ogólnego Miasta Wydziałowego i Stołecznego Krakowa należącym, jako to ratusza, sklepów, domków, placów, ruderów, bram, chaubdachu³⁶, celbudy³⁷ miejskiej, mostu wspólnego z Skarbem J[eg]o C[esarsk]o K[rólewskiej] M[o]ści, folwarku Dojwor³⁸ zwanego, Beszczu³⁹ pół wsi, murów, kanałów, porządków ognio-owych, rzeczy ruchomych i co tylko miejskiego być może na mocy dyspozycji Prześwietnego Magistratu Miasta Wydziałowego Krakowa pod dniem 7 mie[s]iaca] maja roku bieżącego 1792 zapadłej przez nas, niżej podpisany Urząd Ławniczy Miasta Wolnego Kazimierza uskuteczniający rzeczoną dyspozycję, w dniach miesiąca maja zaczęty, zaś dnia 31 miesiąca maja roku 1792 zakończony, spisany.

Ratusz sub N[ume]ro 654

Którego front, czyli facjata przednia na północ stojąca, nowo poprawiona i wybielona. Skarpa narożnia po prawej ręce stojąca, nowo wymurowana, skończona. Po lewej zaś ręce ściana w pierwszym pięttrze od Wolnicy⁴⁰ nowo przymurowana i otrynkowana⁴¹. W tej facjacie,

³⁴ Instrukcja. 1953.

³⁵ Zob. np.: Perlakowski A. 2010, s. 224–225.

³⁶ Chodzi o odwach (niem. *Hauptwache*), czyli budynek przeznaczony dla żołnierzy miejskich (ANK, AmKaz., rkps K716, s. 38). Mieścił się on w jednym z budynków należących do szpitala św. Leonarda, poza murami miasta, nieopodal bramy wielickiej (zob. ANK, AmKaz., rkps K716, s. 17; Wachholz L. 1921, s. 52).

³⁷ Celbuda (niem. *Zollbude*) — budynek na granicy lub przy rogatkach miast, służący strażnikom do rewidowania podróżnych i pobierania cła (SJPD. 1964, s. 796). Kazimierska celbuda znajdowała się przy moście (ANK, AmKaz., rkps K716, s. 38–39).

³⁸ Dajwor — podmiejski folwark znajdujący się na północny wschód od Kazimierza, na wyspie utworzonej przez dwie odnogi Wisły, tzw. Starą i Nową Wisłę. Obecnie na tym terenie istnieje ul. Dajwór. W 1792 r. folwark był puszczony w dzierżawę szlachetnemu Soczyńskiemu, zapewne Wojciechowi, który przybył do Kazimierza z Kleparza i w 1777 r. przyjął prawo miejskie, a w latach 1785–1791 był ławnikiem. ANK, AmKaz., rkps K716, s. 23–26; K331, s. 162; K359, s. 24; Tomkowiec S. 1926, s. 217.

³⁹ Beszcz (Berszcz) — wieś, której połowa należała do Kazimierza. Leżała na wschód od miasta, niedaleko zakola Wisły, na jej lewym brzegu. W 1792 r. kazimierska część wsi liczyła 8 dymów, dzierżawiona była przez Soczyńskiego, ANK, AmKaz., rkps K716, s. 26–29; SGKP. 1880, s. 161.

⁴⁰ Zob. przyp. 16.

⁴¹ Tj. otrynkowana, Linde S. 1812, s. 668.

czyli frontie, przy wchodzie ratusznym, z lewej strony jest wchód do piwnicy z odrzwiami kamiennymi, drzwiami staremi, wpół otwierającymi się, drzewianymi, o jednej całej, drugiej złamanej, zawiasach, hakach^{a 42} 4, na kłódkę do zamykania, z skoblem, żelazniami. Na dół piwnicy wschody⁴³ kamienne, częścią zrujnowane. Zszedłszy w tej jest przepierzenie z deszczek⁴⁴, stare, z drzwiami na zawiasach, hakach z wrzeciędzem i skoblami żelazniami. Okno w ulicę na boku wschodów zamurowane. Po lewej ręce druga piwnica, do której drzwi ciesielskiej roboty, na zawiasach, hakach z wrzeciędzem, skoblami 4, rękowicią⁴⁵ żelazniami. Ta piwnica [s. 4] cała sklepią, pod którym [sklepieniem] arkada okien — 2 na Wolnicę, z kratami żelazniami, ramami okutymi i szybami dobrymi w ołów oprawnymi. Mur pod temi oknami z okazji ścieku wody zdezelowany, reperacji potrzebuje. Piec w tej piwnicy stojący kachlowy⁴⁶ zły z boku. Obok kominek szafiasty⁴⁷, dobry, z celuściami⁴⁸ do palenia w piecu; podłoga stara, zdezelowana; ław do muru przybitych, starych, dokoła 3. Wyszedłszy z tej piwnicy, na prawej ręce jest piwnica trzecia, do której odrzwia drzewiane, drzwi stare ciesielskiej roboty, na zawiasach, hakach z wrzeciędzem żelazniami i skoblami takiemiż; ta piwnica sklepią. Z tej piwnicy do czwartej, są odrzwia i drzwi drzewiane stare, na zawiasach, hakach [z] wrzeciędzem i skoblami żelazniami. Okienko na Wolnicę puste, ta piwnica sklepią.

Wyszedłszy z piwnic, idąc na Cło Miejskie są odrzwia kamienne, drzwi dębowe środkiem nadpsute, na zawiasach, hakach 2, z zasuwką, żelazniami. Ta sień sklepią, z tynku miejscami poopadana. Kuchnia z okapem na słupach z piecykiem piekarskim i kominem nad dach wyprowadzonym wymurowana, dobra. Szafka w murze wykutym, z drzwiczkami podwójnymi, bez listwy spodem, z wrzeciędzem i skoblami dwiema do zamykania żelazniami. Półki 2 w murze wykutym. Okno jedno w ulicę wypuszczone, z kratą żelazną i okiennicą drzewianą, złą, na zawiaskach i haczkach; podłoga w tej sieni stara, z której wchód do piwnicy z odrzwiami i drzwiami podwójnymi, spuszczanymi na zawiasach, hakach z wrzeciędzem i skoblem jednym, żelazniami. Wschody murowane, w przymurkach przy wschodach cegły powyrywane. Ściana tylna piwnicy tej z gruntu zdezelowana, sklepienie całe, okno w ulicę wypuszczone z prętami żelazniami.

Wyszedłszy z tej piwnicy, wchodząc do sklepu, są odrzwia drzewiane, [s. 5] drzwi stolarskiej roboty, na zawiasach, hakach z zamkiem francuzkiem, kluczem, żelaznymi. Okna 2 z ramami staremi, szybami tafelkowymi w ołów oprawnymi, złemi, sztukowanymi, z kratami żelazniami dobrymi. Piec kachlowy biały, na fundamencie murowanym. Sklep cały wytynkowany, dobry, podłoga i sklepienie dobre.

Wyszedłszy z Cła na prawej stronie ratusza jest facjata, która z tynku poopadała, miejscami porysowana, z skarżą narożną z kamienia ciosanego kwadratowego. W tej facjacie wchód pod Wagę, w którym odrzwia kamienne, drzwi podwójne stare, drzewiane, na zawiasach, hakach 4, z ryglem, zamkiem, kluczem, zamkiem, kłódką, żelazniami; z drągiem do zakładania w końcu okutym żelazem, drewnianym. Na wchodzie do tej Wagi są wschody dwa złe, próg kamienny wydeptany. Sklepienie (w którym dla Wagi 3 w mur wpuszczone stragarze⁴⁹), miejscami pory-

^a W źródle konsekwentnie: chakach.

⁴² Zawiasy z hakami — zawiasy pasowe jednoramienne, tzn. składające się z haka przytwierdzonego do ościeżnicy oraz ramienia zakończonego tuleją, przymocowanego do tafla drzwi, Reinfuss R. 1983, s. 94; Grzeluk I. 1998, s. 216.

⁴³ Tj. schody, Linde S. 1814, s. 517.

⁴⁴ Tj. desek, Linde S. 1807, s. 422.

⁴⁵ Tj. rękowicią, Brückner A. 1927, s. 458.

⁴⁶ Tj. kachlowy, niem. *Kachel* — kafel.

⁴⁷ Tj. stawiany w szerokości ściany, w odróżnieniu od kominka kapiastego ułożonego w narożniku pomieszczenia, Świtkowski P. 1782, s. 207; Dąbrowska M. 2008, s. 320.

⁴⁸ Czeluść — otwór w piecu służący do załadunku opału, Linde S. 1807, s. 358. Tu raczej w znaczeniu: palenisko.

⁴⁹ Stragarz (tram, siostrzeń, sosrąb) — drewniana belka biegnąca wzdłuż całego pułapu i podtrzymująca go, SJPD 1966, s. 797.

sowane, podłoga miejscem zła. W lewej ręce pod wschodami ratusznymi jest sklep, do którego odrzwia kamienne, drzwi stare na zawiasach, hakach, skublem i zasuwką żelaznemi; ten sklep nowo wyreperowany, dobry i wytrynkowany. Z tego sklepu są drzwi na ulicę w pół otwierające się, nowe, drzewiane, pasami żelaznemi okute, na zawiasach, hakach 4, z haczykami do zakładania, z zasuwą żelazem okutą, czyli drągim z sztabą i 2 śrubami do drzwi żelaznemi. Odrzwia kamienne dobre. Z tego sklepu w tył obróciwszy się, jest wchód do drugiego [sklepu] z odrzwiami kamiennymi, drzwiami drzewianymi, staremi, na zawiasach, hakach, wrzeciędzem i skublami 2, żelaznemi. Sklepienie dobre, otynkowane, pod oknem gradusów⁵⁰ cegłą murowanych 3. Okno w ulicę z kratą żelazną, puste; podłoga w obóh sklepach dobra. Wchodząc do sklepu czwartego od Wagi po lewej stronie, jest wchód z odrzwiami kamiennymi, drzwiami drzewianymi, staremi, ziemi, na zawiasach, hakach 2, z wrzeciędzem i skoblami 2 żelaznemi. Sklepienie zrównane miejscami. [s. 6] Podłogi nie masz, do przysionku drzwi zamurowane. Wchodząc spod Wagi do piątego sklepu, który Żyd Elias Cherszłowicz⁵¹ za kontraktem trzyma, jest wchód z odrzwiami kamiennymi, dobrymi, drzwiami podwójnymi. Jedne nowe pasami żelaznemi okute, drugie stare na zawiasach, hakach 4, z wrzeciędzem, skoblami i zamkami 2 żelaznemi. W tym sklepie przepierzenie drzewiane, stare z deszczek, z drzewiczkami drzewianymi staremi, na zawiasach, haczykach żelaznych; ten sklep wytrynkowany, dobry. Z tego sklepu jest wychód na ulicę Wielicką⁵² zwaną, z odrzwiami kamiennymi podreperowanymi, wchodkami 3, drzwiami drzewianymi, pasami żelaznemi okutymi; na hakach i zawiasach 4, z wrzeciędzem i skoblami 3, z sztabą i śrubami 2 do drzwi żelaznemi i drągim do zakładania drzewianym.

Przychodząc przed facjatę Ratusza, są na wchodzie przed Bramą gradusy 3, występione, z stolcem i posadzką kamienną z białego kamienia, dobre. Nad tą Bramą jest okno ślepe w którym tablica nowa, wymalowana: z ręką, toporem i napisem (*hic pax et securitas*), 4 hakami żelaznemi do muru przybita. Idąc dalej, jest gradusów kamiennych 10, jeden wyszczerbuny w^b drugim stolcu 5 przez pół i w trzy kawałki sztukowanych. Przy tych wschodach są balusiki⁵³ stare z nowymi poręczami, klamrami żelaznemi do muru przybijanymi. Okno jedno nowe, dobre, szyby tafłowe w ołowiu, dobre, całe; jedna jedynie słuczona. Krata za oknem żelazna. Kamienia ciosanego pod oknem sztuk 4 znajduje się. Sklepienie nad temi wschodami nowe, dobre, wytrynkowane.

Wchodząc na Salę Ratusza, odrzwia kamienne sztukowane, dobre, z kratą żelazną nadstawianą od dołu, na zawiasach i hakach żelaznych 3, z zamkiem i kluczem do zamykania. Ta sala posadzką ceglana wyłożona, miejscami powyrywaną; powała i stragarze stare. W tej sali okno na ulicę jedno nowe, ze wszystkim, dobre, z szybami w ołów oprawnymi, tafłami całymi, z kratą żelazną. W tej sali ław 3. Listew do wieszania wiaderek 2. Karbona⁵⁴ dla więźniów nowo wymalowana, drzewiana, pasami 2 żelaznemi okuta, do muru przybita, z kłódkami 2. W tej sali arkada pod wieżą [s. 7] nowo przysklepiona, otrynkowana. Za tą arkadą przed Izbą Sądową posadzka ceglana, dobra, miejscem wyrwana. Powała i stragarze dobre, stare.

Wchodząc do Izby Sądowej Radzieckiej, są odrzwia kamienne, próg nieco wydeptany, drzwi dębowe, falsowane⁵⁵, nasadzone, nowe, dobre, na zawiasach, hakach 3, z zamkiem, kluczem,

^b Nadpisane.

⁵⁰ Gradus — stopień, schodek, Linde S. 1808, s. 769.

⁵¹ Brochsta Elias Herszłowicz — ur. w 1750 lub 1754 r. W 1807 r. odnotowany jako właściciel domu w tzw. Mieście Żydowskim, w północno-wschodniej części Kazimierza, zob. Dan's Genealogy. 2019; Plan. 1959, s. 28.

⁵² Ulica Wielicka prowadziła od Bramy Wielickiej mieszczącej się w południowym odcinku murów miejskich na północ, ku „Rynkowi Wielkiemu”. Jedna z najważniejszych ulic Kazimierza wraz z ul. Krakowską tworzyła oś miasta (po linii północ–południe), Krasnowolski B. 1992, s. 80–100.

⁵³ Tj. balusiki (dalej też: balaski), czyli tralki.

⁵⁴ Karbona — inaczej puszka do zbierania pieniędzy, skarbona, Linde S. 1808, s. 317.

⁵⁵ Tj. felcowane; felcowanie — łączenie drewna na wpust.

klamką podbielanemi i gałką, żelaznemi. Okien w tej izbie 3, dwa na Wolnicę, trzecie w podworzec wypadające. Rama nowa, tafla arkuszwowa, całe w drzewo osadzone, z okuciem nowym, z kratami żelaznemi, dobrymi i z węgarami kamiennymi 3. Piec [z] kachli białych nowo postawiony, kwadratowy, na fundamencie murowanym, do którego od Izby Hutmana są celusie z blachą dobrą i sankami w piecu żelaznemi, z tablaturą⁵⁶ drzewianą. Na filarze w środku między oknami stojącym, rzeźba snycerskiej roboty, z koroną. Poduszka nowa, dotąd nie malowana. Ławki w około tej izby nowe z szufladami 4 drzewiane, z lamperiami, stolarskiej roboty. Sufit drzewiany, płótnem wyklijany, rzeźbami w około i różami w rogach 4, w środku, piątą dużą z aniołem na pręcie żelaznym, z gruntem pod farbę danym, ozdobiony. Posadzka dobra kamienna.

W tej izbie po lewej stronie jest wchód do Kancelarii, do której odrzwia kamienne z futryną drzewianą, drzwiami podwójnymi falsowanymi, na zawiasach, hakach, zamkiem francuskim, kluczem i gałkami 2 żelaznemi, nowe. Detto odrzwia drugie kamienne, drzwi żelazne na zawiasach, hakach nie oblewanych, z wrzeciędzami 2. Okna 2 w ramach i okuciu dobrym, nowym, z szybami arkuszwowemi, nowemi, całemi w drzewo osadzanemi, kratami żelaznemi dobrymi, na boku których tynk miejscem odpadły. Posadzka kamienna dobra. Sklepienie i mury nowo wytrynkowane, na lewej stronie szafy na książki, drzewiane, prostej roboty.

Wychodząc z Kancelarii, po lewej stronie w Sądowej Izbie za piecem jest wchód do Archiwum, przy którym kraniec⁵⁷ kamienny leżący dobry, drzwi stare, złe, pasami od spodu 4 [i] od wierzchu 4 ściągnięone, z wrzeciędzami skublami 3, antabą i kołowrotem żelaznemi. Wchody na dół kamienne, dobre, nad temi wschodami i wchodem sklepienie i ściany miejscami zrysowane. Wchodząc do Archiwum, po lewej stronie, są odrzwia kamienne dobre, drzwi na zawiasach, hakach 3 żelazne, z wrzeciędzami i skublami 3, z zamkiem jednym i kłódkami. Okno 1 z 2 kratami [s. 8] żelaznemi, szybami małemi, staremi. Posadzka ceglana, sklepienie całe. Ściany wytrynkowane dobre. Przy murze szafa zielono malowana, w półki 4, do muru przybita. Wychodząc z tego archiwum, wchodząc do drugiego, po lewej stronie, są odrzwia kamienne, dobre, próg złamany, drzwi żelazne, na zawiasach hakach 3, z 4 wrzeciędzami i 2 skublami. Okno 1 na Wolnicę, z kratą żelazną, z węgarami kamiennymi, z których spodni wyrwany. Sklepienie porysowane, posadzka ceglana, stara. Ten sklep cały otrynkowany.

Wyszedszy z archiwum i z Izby Sądowej, po prawej stronie są odrzwia kamienne, dobre, bez drzwi, na salkę przed Wójtowską Izbą będącej. W tej salkie okno w ulicę 1 nowe, dobre z węgarami kamiennymi, z szybami taflowemi w olów oprawnemi, dobrymi i całemi, z kratą żelazną. Obok okna framuga z ławką. Ta salka sklepiona, nowo otrynkowana. W sklepieniu kółko z hakiem żelaznym. Posadzka ceglana dobra. Z tej sali wchodząc do Izby Wójtowskiej, są odrzwia kamienne futrowane, drzwi drzewiane, nowe, stolarskiej roboty, na zawiasach i hakach krytych, z gałką żelazną i zamkiem francuskim, kluczem kłamką i zasuwką. Podłoga stara miejscami popsuta. Szafka w murze stara podwójna, z zamkami i kluczami na zawiasach i hakach 4. Druga szafka z dawnej kancelarii do muru przybita, od dołu drzewiczki na zawiaskach 2, z zameczkiem francuskim i kluczem do zamykania, od wierzchu z półkami 3; po prawej stronie framuga pusta. Piec kachlowy, biały, na fundamencie murowanym, dobry, z blachą żelazną, starą, dziurawą. Okno 1 w ulicę z ramami i okuciem nowemi z taflami arkuszwowemi nowemi, całemi w drzewo osadzonemi, z węgarami i kratą żelazną. Ta izba sklepiona, wybiełona. Sklepienie i mury miejscem porysowane.

Wyszedszy z Izby Wójtowskiej na Sali Wielkiej, po lewej stronie jest sklepik, czyli Stancja Hutmana, do której odrzwia kamienne z storcem⁵⁸ strzaskanym, forszdami⁵⁹ pokładane. Drzwi

⁵⁶ Tablatura — tafla, płyta w ramkę oprawna jako ozdobna zasłona, SJPD. 1967, s. 3.

⁵⁷ Tj. kraniec, tutaj zapewne: próg.

⁵⁸ Sztorc (storc, storcz, niem.: *Storz*) — gzyms, Linde S. 1812, s. 426.

⁵⁹ Forszty — tarcice, deski, Brückner A. 1927, s. 126.

stare na zawiasach hakach 2, z klamką, wrzeczadłem, skoblami 4 i rękowicią 1 żelaznemi, z szybką w środku szklaną. Okno w podworzec 1, w ramach zgniłych bez okucia [s. 9], z szybami tafelkowemi, częścią potrzaskanemi, w ołowiu zgnitym, z kratą z pręcików żelazną. Piec kachlowy zielony, stary, na fundamencie murowanym. Framuga w murze o 2 półkach, celuście do pieca, posadzka ceglana zła, ten sklep wytynkowany.

Wychodząc z sklepu, idąc do przysionku Izby sług miejskich, są odrzwia kamienne, podreparowane, drzwi nowe, prostej roboty, na zawiasach hakach, z wrzeczadłem i skoblami żelaznemi do zakładania, powa[ła] i podłoga nowo dane dobre. Okno w ulicę w sieni przed izbą z ramami, okuciem, z szybami tafelkowemi w ołowiu i kratą żelazną dobre. Z tego przysionku czyli sieni, wchodząc do Izby sług miejskich, do których odrzwia drzewiane, próg wydeptany, drzwi na zawiasach, hakach z wrzeczadłem i skoblami 2 żelaznemi, okno na podworzec Wolnicy 1, rama stara, zgniła, w kwaterach tafelki, w ołowiu zgnitym sztukowanych 6, z kołowrotkiem i okuciem starym, krata żelazna. Drugie okno w ulicę równie w ramach starych, tafelki naprysnione⁶⁰ 3, ołów zgnity, krata żelazna i okucie kwater, framuga w murze o dwóch półkach.

Więżenia dla aresztantów 3, z kratą żelazną z drzwiami 3 na zawiasach hakach, z wrzeczadzami, skoblami i kłódkami 6 do zamykania. Nad tymi więźniami powałka, nad powałką ganek z balaskami staremi, przez pół przepierzony, z drzwiczkami 2, zawierającemi się. Powąła i podłoga dobre, piec kachlowy stary, na fundamencie murowanym. Ta Izba cała nowo wymurowana. Wyszędłszy z tej Izby Więżniowej, na prawej ręce gdzie przed tym był Ganek, teraz są 2 loca sekretne, przepierzone, z powałkami. Drzwi starych 2 na zawiasach hakach z wrzeczadzami i skobelkami żelaznemi. Okienko w murze puste, małe, wykute, stolce 2, rynna czyli trąba na dół do lochu jedna. Powracając na sale, komórek dla więźniów pod wschodami górnymi 2, naprzeciw siebie będące. Jedna ciemna, druga z kratą żelazną i oknem nowym, szyby w tafelkach i ołowiu dobre. Te drzwi do więzień nowe, na zawiasach hakach, wrzeczadłem i skoblami żelaznemi. Posadzka w nich ceglana, bez powalek. Idąc z Sali na drugie piętro Ratusza są wschody nowe, dobre z forsztów, sztuk 24, w górę. Na boku pod poręcz mur dany. Wszędłszy, na górze, [s. 10] posadzka ceglana, miejscami zrujnowana. Mur przedtem porysowany, na tym piętrze, teraz zreperowany znajduje się. Okno nowe z ramami, okuciem z tafelkami w ołowiu dobre, na ulicę wypadające, krata żelazna. Obok kryte w murze puste okienko pod strych dachu wypadłe. Powąła i stragarze o 1 podparte siostrzeńcu⁶¹, nowo zaciągane, dobre. Przychodząc do przysionku Izby Pospółstwa, na którym wieża ratuszu stoi, są odrzwia drzewiane w murze osadzone, bez zawarcia żadnego. W tym przysionku posadzka ceglana zrujnowana, więzienia 2 naprzeciw siebie. Wchodząc do pierwszego, Piątek zowiącego się, po prawej ręce, są odrzwia kamienne, próg naprysniony, drzwi futrowane, żelazem okute, na zawiasach i hakach 3, z wrzeczadzami i skoblami 2 żelaznemi. Okno w ulicę Wielicką, puste, z kratkami 3 żelaznemi małemi. W tym więzieniu posadzka cała ceglana, dobra. Mury i sklepienie zreperowane i ankrami sklepienie pościągane. Naprzeciw tego jest drugie więzienie, Sobota zowiące się. Odrzwia kamienne i próg naprysniony, drzwi stare, żelazem okute, futrowane, na zawiasach, hakach 3, z wrzeczadzami 3, skoblami 6. Okienko w ulicę ku Bramie Krakowskiej⁶² wykute, puste, z kratą żelazną. Mury i sklepienie stare, posadzka dobra ceglana; łańcuch do muru przybity, dobry, gruby, długości łokci 2. Dach nad temi więzieniami niedawno dawany, dobry.

Przychodząc do Izby zacie S[zlachetnego] Pospółstwa są odrzwia drzewiane, drzwi stolarskiej roboty, nowe, na zawiasach, hakach 2, z zamkiem, kluczem francuskiemi i klamką żelaznemi. W tej izbie okien 3, nowych, z ramami, okuciem i szybami tafelkowemi, dobreimi,

⁶⁰ Tj. popękane.

⁶¹ Zob. przyp. 49.

⁶² Brama Krakowska (Gliniana) — jedyna brama w północnym odcinku murów miejskich, kończąca ulicę Krakowską. Za bramą znajdował się most łączący Kazimierz ze Stradomiem i Krakowem, Krasnowolski B. 1992, s. 80–81; Bąkowski K. 1911, s. 199; Bąkowski K. 1903, s. 48.

całymi. Czwarte pod dach dla wycierania kominów z okiennicą drzewianą. Za tym oknem są dachy nad Kancelarią i Izbą Sądową, niemniej Wójtowską — dobre. Mury w tej izbie całe, niedawno wyreperowane i otynkowane. Piec kachlowy biały, na fundamencie murowanym, kominek szafiasty z blachami 2 żelaznami, w kącie znacznie porysowany. Powąła z stragarzami siostrzeńcami 2 i podłoga nowe.

Wyszedszy z tej Izby Sług Miejskich są odrzwia i drzwi przy wschodach, nowe, na zawiasach, hakach, [s. 11] z wrzeciędzem, pod dach na drugie piętro zaczęte, murowane. W tym piętrze drugim są okna 2 puste w ulicę Krakowską⁶³ wypuszczone z okiennicami, powały ani podłogi nie masz. Dach częścią nowy, częścią stary znajduje się, dobry, w którym dymników z okiennicami starami na zawiaskach, haczkach 2. Komin nad dach wyprowadzony.

Wchodząc pod Strych Ratusza po drabinie, niebezpiecznie bardzo. Mury gdzie dawniej były rysy, teraz zreperowane znajdują się. Drzwi nowe, spuszczone, na zawiasach, hakach z wrzeciędzem i skoblami żelaznami. Belki dobre, krokiewki stare i nowe, dach składany⁶⁴, gontami niedawno obity, łąty miejscami złe, rynny stare, nadpsute, przez które woda leje się, lecz nowe do zaciągania sprowadzone, na ziemi leżą. Okien 3 na Wolnicę wypuszczonych, 1 duże puste, w ulicę Krakowską. Na tym strychu, od drogi ku Bramie Wielickiej⁶⁵, w facjacie, od góry, w murze rys dwie widzialne na boku z tego strychu. Jest wchód na wieżę ratuszną. Odrzwia i drzwi drzewiane na zawiasach, hakach 2, z zamkiem starym, kluczem żelaznym.

Przychodząc na pierwszą kondygnacją tej wieży, jest wiązanie stare, dobre, podłogi nie masz, okienko w murze puste 1, mury dobre. Detto na drugiej kondygnacji tej wieży wschody drzewiane, stare, z poręczami starami. Wiązanie dobre, mury miejscami zdezelowane, podłoga zła. Okienko w murze puste. Detto na trzecią kondygnacją wieży wschody drzewiane z poręczami złe, niebezpieczne, wiązanie dobre. Podłoga miejscami porywana, mury zgnite, zdezelowane. Okien 4 pustych. Detto na czwartej kondygnacji tej wieży, wschodki stare. Wnijscie do izdebki z dawna Trębacka zwanej, bardzo niebezpieczne. Odrzwia i drzwi drzewiane, ścianka równie drzewiana — stare, złe. Podłoga z deszczek, ziemią wysypana. Powalka stara, zła, mury zrysowane i zdiurawione. Wiązanie pognite. Detto na piątą kondygnacją tej wieży, wschodki do zegara, stare, zrujnowane, niebezpieczne. Mury na koło porysowane, poobrywane, wiązanie zgnite. W murach okienek 5: 3 z szybami, 2 bez szyb. Przepierzenie do zegara z deszczek, odrzwia drzewiane, stare. Drzwi na zawiasach, hakach 2, wrzeciędzem i skublami 2 żelaznami; w tym przepierzeniu podsiebitka⁶⁶ zła, stara. Ligarów pod zegarem sztuk 6, drzewianych, starych. Zegar żelazny, w którym sztuk⁶⁷ kilku brakuje i ten reperacji potrzebuje. Liny na walcach [s. 12] 2 stare, dobre. Detto na szóstą kondygnację są wschodki drabinkową robotą, złe, niebezpieczne. Wiązanie i buksztele⁶⁸ drzewniane, na swoim miejscu nie stojące, złe, stare, reperacji potrzebuje. Podłoga zrujnowana. Pod kopułą okienek małych 5; 4 z okienniczkami drzewnianymi, na zawiaskach, haczkach 8, ze skobelkami i wrzeciędzkami żelaznami. Gwiazda drzewniana, na której sztyber⁶⁹ stoi i dzwon duży od zegara wisi, stara, z 2 sztukami drzew-

⁶³ Ulica Krakowska — główna ulica Kazimierza, tworząca wraz z ul. Wielicką oś miasta (północ–południe). Zaczynała się około połowy długości północnej pierzei Rynku Głównego, kończyła zaś Bramą Krakowską, Krasnowolski B. 1992, s. 80–81, 90–100.

⁶⁴ Być może chodzi o dach pogrążony (wklęsły, wgłębiony).

⁶⁵ Brama Wielicka (Solna) — jedna z dwóch najważniejszych bram miejskich (wraz z Krakowską). Znajdowała się w południowym odcinku murów miejskich, u końca ulicy Wielickiej, na zachód od istniejącej do XVII wieku Bramy Bocheńskiej (Bydłęcej), Krasnowolski B. 1992, s. 35–36; Bąkowski K. 1911, s. 199; Bąkowski K. 1903, s. 48.

⁶⁶ Podsiebitka — sufit, strop, Arct. 1920, s. 346.

⁶⁷ Tj. części.

⁶⁸ Buksztele (niem. *Bogenstelle*) — łuki ze zbitych desek, na których muruje się sklepienie, Linde S. 1807, s. 193.

⁶⁹ Sztyber — słup, belka nośna; tutaj — element konstrukcji nośnej zegara i dzwonu, Arct. 1937, s. 356.

nianemi. Dzwonów 2: duży od zegara, drugi od dzwonienia na pospólstwo mały — obydwa dobre. Szyber sosnowy, nowy. Ta kopuła deszczkami i gontami obita, przez którą miejscami na kopułę zacieka. Dach nad kopułą czerwono malowany. Szyber, na którym gałka stoi, blachą miedzianą obity. Gałka duża, miedziana, przez ogień wyłaczana, stara. Nad tą gałką i sztybrem jest szyber żelazny, na którym chorągiewka z orłem w środku, żelazna. Nad nią gałka żelazna, złotem malarskim wyłaczana.

Zszedłszy z ratusza a wchodząc w podworec na boku Cła będący, mury w facjatach dwóch tylnich ratusza znacznie miejscami zrysowane. Filary, któreimi facjata wsparta podreperowane. W tym podwórzu szopa na drwa, na lewej stronie będąca, do której odrzwia i drzwi ciesielskiej roboty, na zawiasach, hakach, z wrzeciędzami, skublami dwiema i kłódką żelaznymi. Ściany dołem pognite, słup jeden ugnity i z jednej strony ściana pochylona. Nad szopą dach miejscem popsuty. Powaly ani podłogi nie masz. Za tą szopą parchanu krzesło⁷⁰ 1 stare, z okrajków i forsztów postawione. Od szopy zaś na koło aż do facjaty krzesel parchanu 11, w których krzeszlach deszczki kołkami drzewianymi poprzybijane. W tym parchanie dla wjazdu i wyjazdu, naprzeciw siebie jest wrót dwoje, od wierzchu z kunami⁷¹ żelaznymi 4, wrzeciędzami 2 i skublami 4. Te krzesel 11 daszkiem nie są nadkryte. Za szopą w rogu, od sąsiedztwa domu szl. Piotra Nużykowskiego⁷², jest parkanu krzesło 1, daszkiem nadkryte, złe. Krat dla bezpieczeństwa, przy oknach w podworec wypuszczonych, w ramkach żelaznych, miejskich, 2. W podworcu tym do przysionku pod wagą teraz zamurowanego, odrzwia są kamienne, drzwi drzewiane na zawiasach, hakach, z wrzeciędzami i skoblem żelaznymi. Ten przysionek sklepiony bez podłogi znajduje się.

Wyszedłszy jest loch, do którego fecessa trąbą z ratusza spad mają. Kawalkami forsztami [s. 13] dębowymi nadkryty. Wyszedłszy z tego podworca, na prawej ręce jest studnia miejska na Wolnicy stojąca, nowo wybita, z cembrzyną dobrą. Walec z korbą żelazną i kołem drzewianym okrągłym, wiadra 2 duże żelazem okute, dobre, z łańcuchami żelaznymi i liną od góry dobrą. Ta studnia dachem nadkryta, na słupach, na stybrze karczoch⁷³ blaszany nowy, bruk na koło studnie dla spadku wody dany.

[...]

[s. 32] Regestr rzeczy ruchomych, przy opisanu tego Inwentarza właściwych Miejskich, z wyszczególnieniem, w którym znajdują się miejscu, w tym sposobie spisany

W Piwnicach Ratusza

Ław starych i innych kawalków drzewianych z Izby Sądowej znajduje się	sztuk 26
Balas zbutwiałych, starych	D[ett]o 18
D[ett]o nowych, dobrych	18
Portretów podziurawionych, złych	4
Legarów	2
Krata żelazna, stara	1
Piec okrągły [z] kachli popielatych, który dawniej był postawiony w Izbie Sądowej, rozebrany, nowy, dobry, z herbem Miasta Kazimierza w tej piwnicy złożony.	
Rama stara z jedną kwaterą ze szkłem	1
Drzwi blachą żelazną okutych	2
D[ett]o z kratką żelazną, drzewiane, stare	1
D[ett]o o jednej zawiasie, stare, bez deszczki	1

⁷⁰ Tj. przeszło.

⁷¹ Tj. wrzeciędzami, Brückner A. 1927, s. 281.

⁷² Nużykowski Piotr — ławnik kazimierski wymieniany w latach 1794–1795, ANK, AmKaz., rkps K336, s. 1, 117.

⁷³ Karczoch — ozdoba architektoniczna kształtem przypominającą warzywo o tej nazwie.

te do Sklepiku miejskiego, któren Michał Żydkiewicz arenduje wzięte i przyprawione.
 D[ett]o z balasikami, bez zawiasów, stare 1
 Furdygał⁷⁴ stary, zły, żelazem okuty 1
 [s. 33] Materiału, jako to deszczek, kawałków nowych i starych, zdrowego i zgnitego,
 sztuk kilkadziesiąt znajduje się.

Na Cle Ratusza

Kasa z miękkiego drzewa, z szufladami 3, z szafkami 2, z zamkami 5,
 na zawiasach 4, żelaznemi 1
 Stołków drzewianych ordynaryjnych 2
 Rat⁷⁵ nowych bez krutek do kasy 2
 Skrzyneczka okuta żelazem, na pieniądze 1
 Tablica w ramkach marmurowa 1
 Stół dobry, z drzewa miękkiego 1
 Blacha do zatykania pieca żelazna 1
 Ławek pod ścianami, drzewianych 2
 Krzesielek skórą obitych 2

Pod Wagą w sklepie

Waga drzewiana wielka, okuta, z wierzchem żelaznym, sznurami dobremi,
 szalami drzewianymi, okutemi żelazem 1
 D[ett]o mniejsza, cała żelazna, z szalami drzewianymi, okutemi żelazem,
 z sznurami 1
 Gwichtów⁷⁶ spiżowych, dużych, kamieni 4 ważących, sztuk 2
 Detto ołowianych, dużych, kamieni 2 ważących 2
 D[ett]o kamiennych różnych, kamieni 6 i ćwier[ci] 3 ważących, sztuk 6
 D[ett]o kamiennych białych, dużych, kamieni 7, ćwier[ci] 3 ważących 5
 D[ett]o ołowiana sztuka, mająca fontów 4 1
 D[ett]o marmurowych małych, fontów 5, ćwier[ci] 3 ważących 5
 Baba kafarowa⁷⁷ z surowego żelaza 1
 Moździerz żelaznych wielkich 5
 D[ett]o żelazny mały 1

W Izbie Wójtowskiej

Stół staroświecki z sedesem wyrzynanym 1
 Obrazów starych, dobrych 2
 Portretów królów Augusta i Kazimierza 2
 Obraz przybity, Sądowniczość⁷⁸ wyrażający 1
 W sklepieniu wiszący drzewiany Duch Święty 1
 Krzesel skórą obitych, starych 3
 Kobienców tureckich, starych zdiurawionych 3
 [s. 34] Ławek starych dokoła sztuk 4
 Szafek do murów przybitych, powyżej opisanych 2
 Portret Króla JM Stanisława Augusta, dobry 1
 Dzwonek spiżowy 1

⁷⁴ Furdygał (furdyga) — areszt, karcer, Arct. 1920, s.75; tutaj zapewne: klatka.

⁷⁵ Rata — najprawdopodobniej chodzi o jakąś formę zabezpieczenia; słowniki podają jedno z dawnych znaczeń: ratownik, strażnik, Brückner A. 1927, s. 454; Linde S. 1812, s. 29.

⁷⁶ Gwicht (niem. *Gewicht*) — odważnik, Brückner A. 1927, s. 165.

⁷⁷ Baba kafarowa — element kafara, masywny ciężar służący do wbijania pali.

⁷⁸ Być może chodzi o wizerunek Temidy.

W Sali Wielkiej	
Wiaderka skórzanych do wody	7
Ława stara do muru przybita	1
Listew do wieszania wiaderka	3
Wózek do czynienia egzekucji, stary, drzewiany, na kółkach z żelaznymi kunami	1
W Izbie Sądowej	
Portret Najja[śniejszego] Króla JM z ramami i różyczkami 4 wyłączeniami	1
Portret Kazimierza Wielkiego, króla polskiego, stary w ramach nowych, krajem wyłączanych	1
Stołków nowych, wiśniowo malowanych, sukniem zielonym wybitych	12
Stołów jednakich z miękkiego drzewa, z szufladami zamykanymi	2
Kilim turołski ⁷⁹ włóczkowy, stary, wielki	1
Pasyjka drzewiana	1
Dzwonek spiżowy	1
Kałamarz porcynełowy, stary, biały	1
Portret JKM, bez ram	1
W Kancelarii Sądowej	
Stół dębowy, wielki, dobry	1
Stołek drzewiany	1
Piec z trąbą blaszaną, żelazny, na fundamencie murowanym, dobry	1
W Skarbcu	
Skrzynia z miękkiego drzewa, duża, żelazem okuta od spodu, z wrzniętymi i skoblami 2	1
Skrzynia z miękkiego drzewa z zamkiem, bez klucza	1
Sukno ponsowe w sagetie ⁸⁰ , do nakrycia stołów z frędzlami kamelorowymi, płótnem białym glancowanym podbite, z pokrowcem płóciennym białym	1
[s. 35] Cerata czarna do nakrywania tegoż sukna	1
Szafek z miękkiego drzewa, starych, bez zawarcia, z 1 półką, u jednej tył zepsuty	2
Szafka z miękkiego drzewa z 2 półkami z drzwiczkami, zamkiem i na zawiasach	1
Szafka z 3 szufladami i antabkami żelaznymi, w której 6 szuflad brakuje	1
Skrzyneczka z miękkiego drzewa, z zawiasami staremi, mała, żła	1
Ćwierć miedziana nowa	1
Miarka miedziana	1
Garniec miedziany nowy	1
Półgarca miedziane nowe	1
Kwarta miedziana nowa	1
Półkwarty miedziane, nowe	1
Kwaterka miedziana nowa	1
Półkwaterek miedziany nowy	1
Ćwierci drzewianych z obręczami podwójnymi, żelaznymi	2
Detto z obręczą żelazną	1
Latarnie czterograniaste, zielono malowanych, w blachę oprawnych, z taflami, sztuk	6
Detto trójgraniaste, zielono malowanych w takiej blasze, z taflami, obywatelskich — te odebrane ^c	15

^{c-c} Nadpisane.

⁷⁹ Prawdopodobnie turecki.

⁸⁰ Prawdopodobnie wzór ozdobny „w strzały”, od łac. *sagitta* — strzała.

Orzeł drzewiany, snycerskiej roboty	1
Chorągiew miejska karmazynowa z bokami szafirowymi, gałką drzewianą, wyzłacaną, z pokrowcem	1
Chorągiew cechu karczmarzkiego, karmazynowego koloru, z bokami niebieskimi, z pokrowcem	1
Proporców od chorągwi karczmarzkiej	2
Buzdygan mosiężny, pobielany, z kamieniem zielonym	1
Drzewo od starej chorągwi	1
Bęben podziurawiony z szczypułkami ⁸¹	1
Pancerzu żelaznego, staroświeckiego, sztuk	2
Chorągiewka z wieży, żelazna	1
Kwarta blaszana, stara	1
Flaszka blaszana	1
Rurek blaszanych do świec robienia	2
Półmisek cynowy	1
[s. 36] Talerzy cynowych, sztuk	2
Świec upalonych, woskowych	10
Pieczęci do cechowania ćwierci, łokci, żelaznych	3
Gwoździ i klamerek starych kilka	
Ankra łokciowa, żelazna z klinem	1
Łokci drzewianych do cechowania nowych	62
Wazon do wotowania, większy latercynelowy ⁸² , w połowie czarno malowany, z łańcuszkiem i kłódeczką, nowy, dobry	1
Przy tym wazonie kłódeczka nowa	1
Wazon mniejszy latercynelowy, nowy, z kitajką zieloną i dwiema kłódeczkami mosiężnymi	1
Worek z gałkami do wotowania	1
Płat sukieny, pasowy, do nakrycia wazonu	1
Tablica drzewiana suknem zielonym wybita	1
Kobierzec długi, staroświecki, dobry	1
Map trzy w blaszanej puszcze, jedna miasta Kazimierza, druga pół wsi Beszcza, trzecia folwarku Dajwor zwanego. Kłódek 2 przy skarbcu dużych, jedna trzciasta ⁸³ o dwóch kluczach, druga z dwoma ryglami.	
W Skarbcu drugim	
Szafa stara z miękkiego drzewa z zawiasami i zamkiem	1
Szafa mniejsza, stara, wysadzana	1
Szuflad z miękkiego drzewa	7
Portretów starych, zbutwiałych	14
Skrzynia żelazem okuta z dwiema kłódkami	1
W Izbie Familii Ratusznej	
Kajdan żelaznych, dobrych, sztuk	3
D[ett]o na ręce i nogi, z łańcuszkami	2
D[ett]o bez rękowięci	1

⁸¹ Szczypółki — najprawdopodobniej ozdoby w formie supełków na sznurze, Brückner A. 1927, s. 561–562; Karłowicz J. 1907, s. 264.

⁸² Latercynowy — cynowy, Karłowicz J. 1903, s. 12.

⁸³ Trzciasta (trzciata) kłódka — walcowata kłódka zamykająca się bez klucza, Karłowicz J. 1907, s. 430.

Skrzypce ⁸⁴ żelazne na szyję i ręce	1
Kłódek z kluczami różnego gatunku	15
Berdyszów okutych	3
Kilofów osadzonych	2
[s. 37] Łopat kowanych	2
Siekiera, zła	2
Kańczug rzemienny, stary	1
Dyscyplina	1
Konewek na wodę	2
Miotelka do prochu	1
Baba ⁸⁵ do ścian omiatania, stara	1
Skrzynia na zachowanie kajdan, stara	1
Łóżko pojedyncze, drzewiane, stare	1
Wiaderka drzewianych dla aresztantów	2
Tarczanów ⁸⁶ dobrych, sztuk	2
Ława 1, skopców ⁸⁷ 2, drabinka mała 1, sztuk	4
W Izbie Pospólstwa	
Ława stara	1
Stół stary z wierzchem lipowym	1
Ław nowych po bokach, do siedzenia	3
Detto mniejszych i większych, nowych	6
Portretów starych, dobrych	6
D[ett]o Cesarza i Cesarzowej, dobre, w ramach	2
Chorągiew stara, dawna	1
Rama, nowe w więzieniu „Piątek” będące	1
Wiadra do studni z łańcuchami	2
Drabin dużych, sztuk	2
W podworcu Ratusza	
Płaza stara	1
Suleraj ⁸⁸ dobry	1
Taczki stare, złe	1
Osepek z drzewcami, okute	16
Wapna pół większego dołu, gaszonego, na reperację miejską znajduje się, staremi deskami ocembrowane.	
Fola stara obok parkanu	1.
Przed Ratuszem w ulicy	
Kamienia z fundamentu sukiennic wylamanego mała kupa złożonego znajduje się.	
Pręga ⁸⁹ kamienia ciosanego, z kunami żelaznymi od dołu i góry czterema, reparacji potrzebuje	1

⁸⁴ Skrzypiec — narzędzie do ciągnięcia złoczyńców, Arct. 1920, s. 527.

⁸⁵ Baba — najprawdopodobniej chodzi o pęk szmat osadzonych na drążku, służący przede wszystkim do zatykania dolnego wylotu komina, Karłowicz J. 1900, s. 28.

⁸⁶ Tarczan — tapczan, SJPD 1967, s. 53.

⁸⁷ Skopiec (skopek) — naczynie drewniane w kształcie wiaderka z jednym uchem, SJPD. 1966, s. 316.

⁸⁸ Suleraj — być może chodzi o szulo, czyli drewniany słup, ewentualnie sul — próg, zob. Karłowicz J. 1907, s. 262, 326.

⁸⁹ Tj. pręgierz.

Adresy Autorów:

dr Bartosz Drzewiecki
Instytut Historii i Archiwistyki
Uniwersytet Pedagogiczny im. KEN w Krakowie
ul. Podchorążych 2
30-084 Kraków
bartosz.drzewiecki@up.krakow.pl
<https://orcid.org/0000-0002-1697-1114>

mgr Sebastian Stańczyk
Instytut Historii i Archiwistyki
Uniwersytet Pedagogiczny im. KEN w Krakowie
Katedra Archiwistyki i Nauk Pomocniczych Historii
ul. Podchorążych 2
30-084 Kraków
stanczyk.s.m@gmail.com
<https://orcid.org/0000-0001-6881-069X>

BIBLIOGRAFIA**Źródła archiwalne**

- ANK [Archiwum Narodowe w Krakowie], AmKaz. [Archiwum miasta Kazimierza pod Krakowem], rękopisy K116, K331, K334, K336, K359, K585–K586, K598, K600, K708, K716, K836, K852.
- ANK [Archiwum Narodowe w Krakowie], ABM [Archiwum Planów Budownictwa Miejskiego], TAU [Teki Architektury i Urbanistyki], BUP [Budynki Użyteczności Publicznej], sygn. 129, plany 6941–6942.
- ANK [Archiwum Narodowe w Krakowie], ZAG [Zbiór Ambrożego Grabowskiego], sygn. 2/18: Kraków. Widoki panoramiczne miasta Krakowa i okolic, rysował Łukasz Kozakiewicz.
- Kronika. 1601–1701. Biblioteka Jagiellońska, rkps 3742 III: Casimirae civitatis, urbi cracoviensi confrontatae, origo [...] a Stephano Ranathowicz [...].

Źródła i opracowania publikowane

- Arct. 1920. *M. Arcta słownik staropolski*, oprac. A. Krasnowolski, W. Niedźwiedzki, Warszawa.
- Arct. 1937. *M. Arcta słownik wyrazów obcych*, oprac. H. Ułaszyn, Warszawa.
- Bąkowski Klemens. 1903. *Historia miasta Kazimierza pod Krakowem do XVI wieku*, Kraków.
- Bąkowski Klemens. 1911. *Dzieje Krakowa*, Kraków.
- Bieniarzówna Janina, Małecko Jan M. 1984. *Dzieje Krakowa*, t. II: *Kraków w wiekach XVI–XVIII*, Kraków.
- Braun Georg, Hogenberg Frans. 1618. *Civitates orbis terrarum*, Kolonia.
- Brückner Aleksander. 1927. *Słownik etymologiczny języka polskiego*, Kraków.
- Chmiel Adam. 1907. *Sądy ratuszne hetmańskie. Kartka z życia mieszczan krakowskich w 16. wieku*, Kraków.
- Dan's Genealogy. 2019. *Dan's Genealogy Page*, <https://www.ics.uci.edu/~dan/genealogy/Krakow> (dostęp 20.08.2019).
- Dąbrowska Maria. 2008. *Ogrzewanie wewnątrz mieszkalnych w średniowieczu i czasach nowożytnych*, „Kwartalnik Historii Kultury Materialnej”, R. LVI, nr 3–4, s. 305–324.
- Dzikówna Janina. 1932. *Kleparz do 1528 roku*, „Biblioteka Krakowska”, nr 74, Kraków.
- Follprecht Kamila. 2007. *Nieruchomości miasta Krakowa w czasach Sejmu Czteroletniego. Opis z 1792 roku*, Kraków.
- Giedroyc Franciszek. 1899. *Mór w Polsce w wiekach ubiegłych. Zarys historyczny*, Warszawa.

- Grzeluk Izidor. 1998. *Słownik terminologiczny mebli*, Warszawa.
- Instrukcja. 1953. *Instrukcja wydawnicza dla źródeł historycznych od XVI do połowy XIX wieku*, red. K. Lepszy, Wrocław.
- Jędrzejewski Przemysław. 2017. *Działalność komisji Boni Ordinis dla miast wielkorządów krakowskich w Olkuszu w latach osiemdziesiątych XVIII stulecia*, „Kwartalnik Historyczny”, R. CXXIV, z. 2, s. 237–265.
- Karłowicz Jan. 1900. *Słownik gwar polskich*, wyd. J. Karłowicz, t. I, Kraków.
- Karłowicz Jan. 1903. *Słownik gwar polskich*, wyd. J. Karłowicz, t. III, Kraków.
- Karłowicz Jan. 1907. *Słownik gwar polskich*, wyd. J. Karłowicz, t. V, Kraków.
- Karpiński A. 2000. *W walce z niewidzialnym wrogiem*, Warszawa.
- Kiełbicka Aniela. 1993. *Archiwa krakowskie na tle polskiej nauki historycznej 1878–1951*, „Biblioteka Krakowska”, nr 130, Kraków.
- Komorowski Waldemar. 2002. *Średniowieczne ratusze w Małopolsce i na ziemiach ruskich Korony*, [w:] *Civitas et willa. Miasto i wieś w średniowiecznej Europie Środkowej*, red. C. Buško, Wrocław, s. 241–248.
- Komorowski Waldemar. 2007. *Ratusze Krakowskie*, [w:] *Siedziby władz miasta Krakowa*, red. Z. Beiersdorf, Krakowska Teka Konserwatorska, t. VI, Kraków, s. 21–81.
- Konieczna Wanda. 1938. *Początki Kazimierza (do r. 1419)*, [w:] *Studia nad przedmieściami Krakowa*, Biblioteka Krakowska, nr 94, Kraków, s. 7–90.
- Krasnowolski Bogusław. 1992. *Ulice i place krakowskiego Kazimierza. Z dziejów chrześcijan i Żydów w Polsce*, Kraków.
- Krasnowolski Bogusław. 2014. *Budowa i przebudowa ratusza w miastach Królestwa Polskiego do końca XVIII wieku*, „Roczniki Dziejów Społecznych i Gospodarczych”, R. 74, s. 77–108.
- Linde Samuel. 1807. *Słownik języka polskiego*, t. I, cz. I, Warszawa.
- Linde Samuel. 1808. *Słownik języka polskiego*, t. I, cz. II, Warszawa.
- Linde Samuel. 1812. *Słownik języka polskiego*, cz. III, vol. V, Warszawa.
- Linde Samuel. 1814. *Słownik języka polskiego*, t. VI, Warszawa.
- Ludwikowski Leszek. 1980. *Ratusz dawnego miasta Kazimierza w Krakowie*, Warszawa.
- Namaczyńska Stanisława. 1937. *Kronika klęsk elementarnych w Polsce i krajach sąsiednich w latach 1648–1696*, t. I: *Zjawiska meteorologiczne i pomory*, Lwów.
- Noga Zdzisław. 2003. *Krakowska rada miejska w XVI wieku. Studium o elicie władzy*, Kraków.
- Perłakowski Adam. 2010. *I Krakowskie Spotkania Źródłoznawcze: teoria a praktyka edycji nowożytnych źródeł w Polsce XVI–XVIII wieku (Kraków, 19–20 listopada 2009 roku)*, „Zeszyty Naukowe Uniwersytetu Jagiellońskiego. Prace Historyczne”, nr 137, s. 223–225.
- Plan. 1959. *Plan miasta Krakowa Ignacego Enderle z lat (1802–1805) 1807–1808 tak zwany senacki wraz z wykazem realności miasta z początku XIX wieku*, wyd. H. Münch, Kraków.
- Pochodnia. 1660. *Iasna pochodnia życia apostolskiego, żywot świętobliwy b. Stanisława Kazimierczyka [...] / wprzód przez X. Krzysztopha Łoniewskiego [...] w roku Pańskim 1616; teraz powtóre przez X. Stephana Ranothowicza [...] roku Pańskiego 1660 wystawiona*, Kraków.
- Ptaśnik Jan. 1934. *Miasta i mieszczaństwo w dawnej Polsce*, Kraków.
- Reinfuss Roman. 1983. *Ludowe kowalstwo artystyczne w Polsce*, Wrocław–Warszawa–Kraków.
- SGKP. 1880. *Słownik geograficzny Królestwa Polskiego i innych krajów słowiańskich*, t. I, red. F. Sulimierski, B. Chlebowski, W. Walewski, Warszawa.
- SJPD. 1964. *Słownik języka polskiego*, red. W. Doroszewski, t. 1, Warszawa.
- SJPD. 1966. *Słownik języka polskiego*, red. W. Doroszewski, t. 8, Warszawa.
- SJPD. 1967. *Słownik języka polskiego*, red. W. Doroszewski, t. 9, Warszawa.
- Starzyński Marcin. 2015. *Średniowieczny Kazimierz, jego ustrój i kancelaria*, „Monografie Towarzystwa Naukowego Vistulana”, t. 3, Kraków.
- Starzyński Marcin. 2016. *Urzednicy miejscy Kazimierza do 1550 roku*, Kraków.
- Świtkowski Piotr. 1782. *Budowanie wiejskie*, Warszawa–Lwów.
- Tomkowicz Stanisław. 1926. *Ulice i place Krakowa w ciągu dziejów. Ich nazwy i zmiany postaci*, „Biblioteka Krakowska”, nr 63–64, Kraków.
- „Tygodnik Ilustrowany”. 1878. „Tygodnik Ilustrowany”, t. V (37), nr 116 (964).
- Wachholz Leon. 1921. *Szpitala krakowskie 1220–1920*, t. I, Kraków.

A 1792 inventory describing the town hall
of Kazimierz near Cracow

The article concerns the town hall of Kazimierz near Cracow and the condition of this building at the end of the early modern period. Its major part is the edition of a source document preceded with an extensive commentary presenting the state of research, the source basis and the major events in the history of the edifice from the 15th to the 18th c. Previously available data on the town hall were supplemented with new information from various kinds of municipal books. The commentary also discusses the functions of the town hall and the circumstances of creating the analysed document. In its edition the authors followed the guidelines for early modern sources formulated under the supervision of K. Lepszy.

Inwentarz z opisem stanu dóbr miasta Kazimierz przy Krakowie przez Ekonomię bywszą dnia 15 miesiąca marca r[ok]u 1794 spisany [An inventory describing the properties of the town of Kazimierz near Cracow written on the 15th of March 1794], preserved in the National Archive in Cracow, includes data on the location, number, function and condition of municipal properties, as well as their fittings. The register was compiled in order to facilitate the management of municipal property and clarify financial matters. Along the town hall, the document also describes shops, houses and gates, the guardhouse, the tollhouse, the bridge leading to Wieliczka and the farm. It brings information on furniture and appliances used by town clerks and functionaries, on the contents of two town-hall treasuries, and on the location, function and interior of particular rooms in the town hall just before the administration of the town of Kazimierz was taken over by the Habsburg state.

Translated by
Izabela Szymańska