

*Mariusz Błoński*

## Ponowne spojrzenie na wyniki badań grodu książęcego w Błoniu

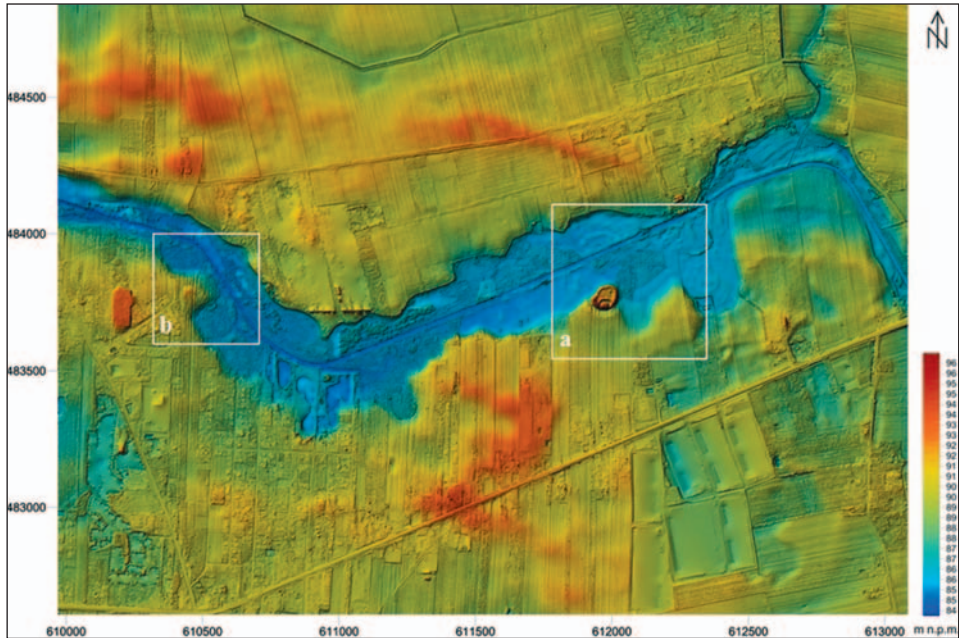
**Abstrakt:** W artykule przytoczono najważniejsze rezultaty wykopalisk prowadzonych na grodzisku w Błoniu zwanym Łysa Góra w latach 1949–1951 i w 1971 r., zbudowanym przez Konrada Mazowieckiego w latach trzydziestych lub czterdziestych XIII w. Przedstawiono hipotezy formułowane odnośnie do odkrytych tam reliktyw — pozostałości murowanego budynku uznanego za siedzibę księcia mazowieckiego, Siemowita I. Śladami budowli były m.in. cegły zdobione nacięciami i szklwione oraz fragment powleczony farbą. W tekście zaprezentowano niepublikowane informacje o odkrytej tam ceramice budowlanej, m.in. archiwalne zdjęcia cegieł, dokładne wymiary całych egzemplarzy oraz skład chemiczny szklwiwa pokrywającego ozdobne cegły. Dokonano też weryfikacji funkcji jednego z fragmentów.

**Abstract:** The article surveys the major results of the excavations conducted in 1949–1951 and 1971 in the Łysa Góra stronghold in Błonie, built in the 1230s or 1240s by Duke Konrad I of Mazovia. Hypotheses concerning the relicts discovered there are discussed, especially the interpretation of the remains of a brick building as a residence of Duke Siemowit I of Mazovia. The hypothesis was supported by the finds of cut-decorated and glazed bricks, and a painted fragment. The article also presents previously unpublished data on the building ceramics found in Błonie, including archival photographs of bricks, the precise measurements of those surviving in full, and the chemical composition of the glaze. Furthermore, the function of one of the fragments has been verified.

**Słowa kluczowe:** Mazowsze, Błonie, XIII wiek, gród książęcy, ceglana budowla

**Key words:** Mazovia, Błonie, thirteenth century, ducal stronghold, brick building

W tym roku mija 50 lat od ostatnich wykopalisk na grodzisku w Błoniu koło Warszawy. Jest to okazją do przypomnienia archeologicznych badań tego obiektu, zainicjowanych na przełomie lat czterdziestych i pięćdziesiątych ubiegłego stulecia w ramach programu prac nad początkami Państwa Polskiego (tzw. badań milenijnych). Zdecydowano się powrócić tutaj do zagadnienia, jakim są odkryte na grodzisku w Błoniu pozostałości prawdopodobnie jednej z najstarszych siedzib książęcych w Polsce wzniesionych z cegieł. Powodem ponownego podjęcia tematu murowanej budowli z grodziska w Błoniu jest również to, że przeważnie nie jest ona wzmiankowana w opracowaniach poświęconych architekturze późnoromańskiej w Polsce. Czy słusznie? Celem niniejszego tekstu jest próba odpowiedzi na to pytanie.



Ryc. 1. Grodziska w Błoni: a — Łysa Góra; b — Błonie Osiek, w kontekście ukształtowania doliny rzeki Utraty. Numeryczny model wysokości terenu na podstawie przetworzonych danych ALS LiDAR (oprac. W. Małkowski)

Fig. 1. The strongholds in Błonie: a — Łysa Góra; b — Błonie Osiek, in the context of the landform features of the valley of the Utrata river. A digital elevation model on the basis of ALS LiDAR data (prepared by W. Małkowski)

Na terenie Błonia i okolic, w dzisiejszym powiecie warszawskim zachodnim, znajdowało się w XIII w. skupisko osadnicze składające się z kilku elementów, z których najważniejszymi były dwa grody<sup>1</sup>, kolegiata przy osadzie nad Rokitnicą w Błoni, kościół z osadą w Rokitnie oraz sieć pobliskich osad, tworzących zaplecze poświadczonyj w 1282 r. kasztelanii rokickiej<sup>2</sup>.

Obydwa grody nie leżały prawdopodobnie w obrębie pierwotnej osady Błonie. Grodziska, które są ich relikdami, znajdują się na obrzeżach dzisiejszego miasta, w pobliżu lewego brzegu rzeki Utraty<sup>3</sup>. Pierwsze, znane pod nazwą Łysa Góra, ulokowane jest na polach przylegających od wschodu do zabudowanej części miasta, w odległości 2 km na północny wschód od jego

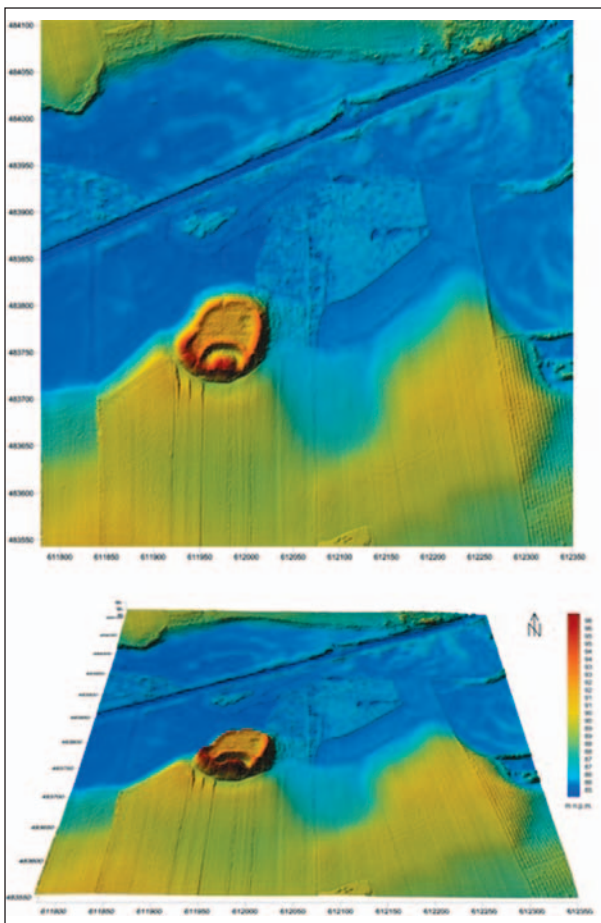
<sup>1</sup> Pomijam tu domniemane grodzisko w Kopytowie (obecnie Łaźniew, stan. 1), oddalone o 1 km na wschód od grodziska Łysa Góra. Obiekt widoczny jest na mapie z 1818 r. (Solarz M.W. 2017, s. 24), zbadał go wykopaliskowo w 1972 r. S. Suchodolski, przy udziale T. Kiersnowskiej. Wyróżniono pięć faz osadnictwa od neolitu po późne średniowiecze, nie natrafiono na ślad wału (Suchodolski S. 1973, s. 251). Postawiono tezę, że obiekt jest reliktem rycerskiego gródka stożkowatego powstałego przy wcześniejszej osadzie (Kiersnowska T. 1982, s. 486). Ostatnio wysunięto przypuszczenie, że był to gród kasztelański w Rokitnie (Solarz M.W. 2017, s. 22). J. Sadowska-Topór datuje część ceramiki z tego stanowiska przypuszczalnie na XI–XII/XIII w., większość znalezisk pochodzi, jej zadaniem, z XIII w. Są one jednak późniejsze niż te pochodzące z Lysej Góry i mogą być datowane na trzecią ćwierć XIII–pierwszą ćwierć XIV w. (Sadowska-Topór J. 2016, s. 86).

<sup>2</sup> Kiersnowska T. 1982, s. 486, ryc. 303.

<sup>3</sup> W średniowiecznych źródłach rzeka występuje jako Nrowa, ewentualnie Mrowa, Sadowska J., Ościłowski J. 2016, przyp. 1, tam dalsza literatura.

centrum (ryc. 1a). Jest ono pozostałością książęcego grodu, który jak na ogół się przyjmuje, był stolicą kasztelanii w Rokitnie<sup>4</sup>. Drugie grodzisko położone jest na terenie należącym dawniej do wsi Osiek, w odległości 1,5 km na północ od kolegiaty w Błoniu i w takim samym oddaleniu na zachód od grodziska Łysa Góra<sup>5</sup> (ryc. 1b). Wieś Osiek leżąca na przeciwnym brzegu Utraty wzięła zapewne swą nazwę od umieszczonej w jej pobliżu przeszkody leśnej (osieku), broniącej od północy dostępu do centrum osadniczego na terenie Błonia i Rokitna, ewentualnie służącej jako schronienie lub punkt oporu podczas działań wojennych. Nieistniejący obecnie kościół w Rokitnie pw. Św. Wojciecha dzielił dystans ok. 1,5 km od pierwszego ze wspomnianych grodów. Dokument z 1333 r. potwierdza, że kościół ten otrzymał od biskupa poznańskiego uposażenie w postaci dziesięcin z szeregu wsi<sup>6</sup>. Kolegiatę pw. Św. Trójcy wzniesiono ok. połowy XIII w., pierwszy raz poświęcona została w dokumencie z 1257 r. z okazji mającego się odbyć poświęcenia jej dwóch ołtarzy<sup>7</sup>. W 1288 r. Konrad II przekazał kolegiatę opactwu kanoników regularnych z Czerwińska<sup>8</sup>.

Grodzisko Łysa Góra należy do interesujących obiektów rezydencjalno-obronnych z przełomu wczesnego i późnego średnio-



Ryc. 2. Numeryczny model wysokości terenu dla grodziska Łysa Góra w Błoni: jama nr 22 widoczna w postaci zagłębienia w północno-wschodniej części przestrzeni międzywałowej. Widok ortogonalny i ukośny na podstawie przetworzonych danych ALS LiDAR (oprac. W. Małkowski)

Fig. 2. A digital elevation model of the Łysa Góra stronghold in Błoni: pit 22 visible as a hollow in the north-eastern part of the area between the walls. An orthogonal and slanting view on the basis of ALS LiDAR data (prepared by W. Małkowski)

<sup>4</sup> T. Kiersnowska postawiła tezę, że nazwa grodu mogła być ewentualnie tożsama z pobliską osadą w Radzikowie, używając przy tym określenia „gród w Błoniu-Radzikowie” (Kiersnowska T. 1971, s. 447–448). W niniejszym tekście określenia „gród w Błoniu” i „grodzisko w Błoni” należy rozumieć jako lokalizację współczesną.

<sup>5</sup> Niewęglowski A. 1984, s. 209–211.

<sup>6</sup> Nowy Kodeks. 1989, nr 205.

<sup>7</sup> Nowy Kodeks. 1989, nr 35.

<sup>8</sup> Nowy Kodeks. 1989, nr 80.

wieża w Polsce (ryc. 2). Jest ono dwuczłonowe, zachowane są fosy i miejsce, gdzie znajdowała się wieża. Swą unikatowość zawdzięcza jednak przede wszystkim odkryciu na jego terenie śladów ceglanoego obiektu mieszkalnego, który być może należy do najstarszych budynków świeckich na terenie Polski wykonanych z tego materiału. W całości nie przetrwał żaden fragment tej budowli, a wiedzę o niej czerpiemy głównie z budulca, z którego została wykonana, tj. z wydobytych w trakcie wykopalisk cegieł. Znaleziska te zostały już częściowo opublikowane przez badaczki grodziska w Błoniu: Aleksandrę Coftę<sup>9</sup> i Teresę Kiersnowską<sup>10</sup>. Druga z nich przedstawiła wielostronną interpretację zabytków związanych z budowlą na grodzisku Błoniu, temat ten nie został jednak wyczerpany. Świadczą o tym niepublikowane informacje o materiale budowlanym z Łysej Góry zawarte w maszynopisie autorstwa tej badaczki, przechowywanym w Archiwum IAE PAN w Warszawie<sup>11</sup>. Za zgodą Autorki zostaną one wykorzystane w niniejszym tekście<sup>12</sup>. Postępowanie to jest uzasadnione tym, że większość cegieł oraz dokumentacja z badań w Błoniu w 1971 r. są obecnie niedostępne, a nieznanymi skądinąd informacjami o materiale budowlanym pozyskany w ich trakcie dostarcza jedynie wspomniane opracowanie. Dysponujemy ponadto kilkoma czarno-białymi zdjęciami cegieł i niewielką liczbą ceglanych ułamków, które są przechowywane w IAE PAN<sup>13</sup>.

Tekst niniejszy, bazujący na tak skromnym materiale źródłowym, siłą rzeczy może być tylko przyczynkiem do zagadnienia ceramiki budowlanej z grodziska w Błoniu. W ograniczonym zakresie możliwe jest też rzetelne odniesienie się do spostrzeżeń autorki oraz poczynienie nowych ustaleń, co nastąpiłoby zapewne po przeprowadzeniu laboratoryjnych badań zabytków.

Łysa Góra ma w przybliżeniu owalny kształt o wymiarach ok. 120×100 m u zewnętrznej podstawy wału, gdzie osiąga 6–8 m wysokości<sup>14</sup>. Najstarsze informacje o omawianym obiekcie pochodzą z artykułu Romana Jakimowicza zamieszczonego w 1923 r. w „Wiadomościach Archeologicznych”<sup>15</sup>. Autor przeprowadził badania powierzchniowe, których efektem jest opis obiektu, jego odrębny plan i przekroje oraz znalezienie kilku fragmentów ceramiki i kości<sup>16</sup>.

Pierwsze wykopaliska na grodzisku odbyły się w latach 1949–1951. Kierował nimi Zdzisław Rajewski, w terenie prowadziła je A. Cofta. W ich trakcie rozpoznano zlokalizowany w południowej części grodziska stożek, fosę wewnętrzną, wał środkowy, przestrzeń międzywałową (majdan) i fragment północnego wału zewnętrznego

Majdan zajmuje obszar ok. 20 arów. Odkryto tu 31 jam o różnej wielkości, kształcie i przeznaczeniu<sup>17</sup>. Spośród nich wyróżniała się jama oznaczona numerem 22, zlokalizowana w pobliżu wschodniej części wału (ryc. 2). Zagłębienie w powierzchni majdanu świadczyło, że jest to miejsce, z którego wcześniej wywożono cegły. W latach 1949–1951 zbadano północną część jamy, o powierzchni 80 m<sup>2</sup>. W przekroju poprzecznym obiekt miał kształt łagodnej niecki o nierównym dnie, zagłębionej 70 cm poniżej stropu calca. Wypełniała go ciemnoszara ziemia zawierająca liczne ułamki cegieł, 15 tysięcy fragmentów naczyń ceramicznych<sup>18</sup>, kilkaset kości zwierzęcych

<sup>9</sup> Cofta A. 1951.

<sup>10</sup> Kiersnowska T. 1971; Kiersnowska T. 1972; Kiersnowska T. 1982; Kiersnowska T. 1991.

<sup>11</sup> W maszynopisie przechowywanym w Archiwum IAE brak ilustracji, Kiersnowska T. 1978.

<sup>12</sup> Autor składa podziękowania pani dr Teresie Kiersnowskiej za udzielenie pozwolenia na skorzystanie z tego maszynopisu.

<sup>13</sup> Z przyczyn obiektywnych nie było możliwe zapoznanie się z dokumentacją i znaleziskami z badań J. Cofty na grodzisku w Błoniu, znajdującymi się w Państwowym Muzeum Archeologicznym w Warszawie.

<sup>14</sup> Cofta A. 1951, s. 4.

<sup>15</sup> Jakimowicz R. 1923, s. 218–219.

<sup>16</sup> Cofta A. 1951, s. 2.

<sup>17</sup> Cofta A. 1951, s. 13–43.

<sup>18</sup> Ostatnio opracowano część ceramiki z jamy nr 22 (1891 fragmentów), której większość wydatowano na XII–XIII w., a zwłaszcza na to drugie stulecie, odnotowano również obecność ceramiki siwej z drugiej połowy XIII i XIV w., Sadowska-Topór J., Ościłowski J. 2016, s. 24.

oraz 102 inne zabytki<sup>19</sup>. Natrafiono tu na skupisko cegieł, które wraz z kamieniami polnymi tworzyło rodzaj bruku o powierzchni ok. 15 m<sup>2</sup>. Koncentrację gruzu ceglanego i przepalanej gliny (o miąższości 10–20 cm) również stwierdzono w południowej części jamy, a dość liczne fragmenty cegieł znajdowano w całym jej wypełniku. Nie natrafiono tu na ślad jakiegokolwiek budowni w postaci intencjonalnego układu cegieł, jednak rozmiary zagłębienia, liczba i charakter znalezisk ruchomych wskazywały, że może ona być pozostałością budynku mieszkalnego<sup>20</sup>.

W północnej części omawianej jamy (nr 22) odkryto kilka kolejnych jam — ciemnych, zgłębionych w calec (o numerach: 22a, 22b, 22c, 22d i 22e). Wyróżniała się z wśród nich kolistą w planie jama 22a, o średnicy 1,8 × 2,2 m i miąższości ok. 70 cm, która w górnej części miała kształt cylindryczny, a jej nieckowate dno wyłożone było dwoma warstwami cegieł i kamieni spojonych przepaloną gliną. Jamę tę zidentyfikowano jako magazyn do przechowywania żywności<sup>21</sup>. Funkcji znajdujących się w pobliżu dwóch innych jam — nr 22b i 22d nie określono, natomiast w przypadku 22c i 22e wysunięto przypuszczenie, że mogą one być śladami po pionowych słupach.

A. Cofta datowała badany przez siebie obiekt na wiek XIII i powiązała go z pojawiającą się w źródłach pisanych pod rokiem 1282 siedzibą kasztelanii rokickiej. Zwróciła też uwagę na militarny charakter grodu, przy jednoczesnym funkcjonowaniu części mieszkalnej i produkcyjnej, w której wytwarzano towary raczej luksusowe, na co wskazywało odkrycie warsztatów brązowniczego i rogowniczego<sup>22</sup>.

Ponowne prace terenowe przy jamie nr 22 przeprowadziła w 1971 r. T. Kiersnowska, a ich celem było ukończenie eksploracji obiektu. Wyniki prac archeologicznych w połączeniu z analizą źródeł pisanych pozwoliły tej badaczce stwierdzić, że jama 22 (o miąższości ok. 1,5 m) kryła szczątki budynku mieszkalnego, który zinterpretowała jako rezydencję książęcą<sup>23</sup>. Uznała, że z budowni, która zajmowała wschodnią, przywiałową część majdanu, zachował się zniszczony fragment przyziemia w postaci wypełniska jamy 22. Był to prostokątny budynek, o dłuższym boku ustawionym na osi północ–południe, mający 9 m szerokości, zaś jego nieznaną długość wynosiła pomiędzy 10 m a 20 m<sup>24</sup>. W trakcie tych badań także nie odkryto żadnej konstrukcji budynku, widoczny był natomiast negatyw północnego muru o szerokości 1,1–1,2 m, wgłębiony w calec na 90 cm oraz północno-wschodni narożnik. Do łączenia cegieł użyto zaprawy wykonanej z dużej ilości wapna i dobrze przesianego piasku, nie zawierającego zanieczyszczeń<sup>25</sup>. Badaczka przypuszczała, że budowla miała aneks, na co mógł wskazywać kształt południowej części jamy (wysunięcie jej o 4,5 m w kierunku zachodnim)<sup>26</sup>. Autorka założyła, że przyziemie miała tylko część budynku, natomiast pozostałe partie mogły być wzniesione bez fundamentów i nie były zagłębione w ziemię, jak to miało, jej zdaniem, miejsce w przypadku innych budowni z XIII w. Pisząc o możliwym wyglądzie przyziemia budynku, przywołała ustną relację osób wywożących cegły z jamy nr 22 na początku XX w. Według tych informacji jeszcze wtedy miały być widoczne ceglane łuki<sup>27</sup>. Jak zauważyła, byłoby to analogia do ceglanych łęków, na których

<sup>19</sup> Znalaziono m.in. bransoletę i dwa pierścionki z brązu, w tym jeden połączony, z wizerunkiem lwa na tarczy i wygrawerowanym na obwodzie obrączki napisem, z którego czytelne są litery „HSBM”, Cofta A. 1951, s. 35, tabl. XIX:1g–h.

<sup>20</sup> Cofta A. 1951, s. 31–38.

<sup>21</sup> Cofta A. 1951, s. 39.

<sup>22</sup> Cofta A. 1951, s. 47–48.

<sup>23</sup> Kiersnowska T. 1972, s. 159.

<sup>24</sup> Kiersnowska T. 1971, s. 448, ryc. 1. W niepublikowanym opracowaniu autorka stwierdziła, że „Część budowni wgłębiona w ziemię ma rzut czworoboku o rozmiarach w przybliżeniu 10 m × 9 m”, Kiersnowska T. 1978, s. 11.

<sup>25</sup> Kiersnowska T. 1978, s. 13, 17.

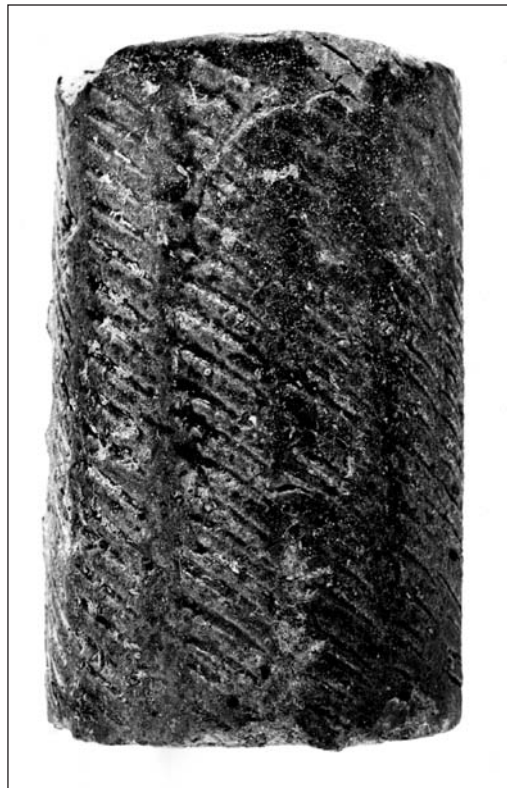
<sup>26</sup> Por.: Kiersnowska T. 1978, ryc. 1:a.

<sup>27</sup> Cofta A. 1951, s. 2.

posadowiono wieżę mieszkalną na Ostrowie Tumskim we Wrocławiu i palatium w Legnicy<sup>28</sup>. Interesującym, ówczesnym znaleziskiem była czaszka konia zakopanego przy północno-wschodnim narożniku omawianej budowli. Zwierzę złożono jako ofiarę zakładzinową w intencji budowy. Na towarzyszącą ofierze ucztę wskazują ślady ogniska, kości zwierzęce, nóż i ułamki naczyń odkryte na dnie rowu fundamentowego tegoż obiektu<sup>29</sup>.

Głównym źródłem materialnym do poznania wyglądu siedziby książęcej w Błoniu są luźno znalezione cegły. Teresa Kiersnowska zaobserwowała dwie metody kamieniarskiej, dekoracyjno-konstrukcyjnej obróbki cegieł: wykonywanie po wypaleniu gradziny<sup>30</sup>, oraz po wstępnym wysuszeniu zdobienie ornamentem ukośnych nacięć lub jodełki, zaś po wypaleniu — pokrywanie jej glazurą (szkliwem) i ponowne wypalanie<sup>31</sup>. Ze względu na brak obecnie możliwości bezpośredniego oglądu cegieł obrabianych pierwszą ze wspomnianych technik, nie jest możliwe odniesienie się do tych obserwacji. Natomiast ważne informacje na temat cegieł glazurowanych, odkrytych przez Teresę Kiersnowską, można znaleźć w jej maszynopisie<sup>32</sup>.

Niewątpliwie ozdobą rezydencji w Błoniu były cegły w kształcie wałków o wysokości 11 cm i średnicy 7,3 cm. Wykonano je ze starannie wyszlamowanej gliny, o gładkiej i spistej konsystencji, pokryto pasmami ukośnych nacięć i powleczono żółtawo-brunatną i żółtawo-zielonkawą glazurą<sup>33</sup>. Z zapisu w tym maszynopisie wiadomo, że nacięciami pokryta była cała powierzchnia wałka lub ułożone one były w pojedyncze, pionowe pasma (ryc. 3). Według T. Kiersnowskiej, omawiane elementy architektoniczne były częścią dwudzielnych lub trójdzielnych otworów okiennych, bądź pochodziły z wałkowania zdobiącego portal. W jej opracowaniu wspomniano również o fragmentach cegieł, których dwie zewnętrzne ściany pokryte zostały ukośnymi, równoległymi do siebie



Ryc. 3. Ceglana kształtka (wałek) ozdobiona nacięciami i szkliwem z jamy nr 22 na grodzisku Łysa Góra w Błoniu (fot. z Archiwum IAE PAN; brak skali)

Fig. 3. A cut-decorated glazed brick (roll) from pit 22 in the Łysa Góra stronghold in Błonie (a photo from the Archive of the Institute of Archaeology and Ethnology of the Polish Academy of Sciences; no scale)

<sup>28</sup> Kiersnowska T. 1978, s. 11. Badaczka pisze o dworze biskupim we Wrocławiu, zgodnie z dawną identyfikacją tamtejszej, osiemnastobocznej budowli jako kaplicy dworskiej, por.: Małachowicz E. 1993, s. 33, ryc. 24; Chorowska M. 2014, s. 147–149.

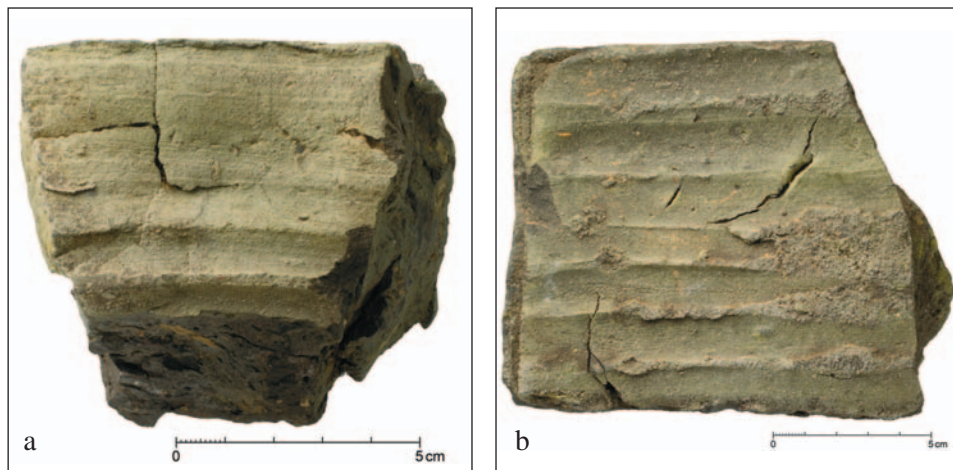
<sup>29</sup> Kiersnowska T. 1991, s. 49–50.

<sup>30</sup> Kiersnowska T. 1971, s. 452, ryc. 3.

<sup>31</sup> Kiersnowska T. 1971, s. 452, ryc. 4; 5: c.

<sup>32</sup> Kiersnowska T. 1978, s. 12–13.

<sup>33</sup> Analiza spektrograficzna polewy jednego z wałków wykonana w Laboratorium IHKM PAN w latach siedemdziesiątych ubiegłego wieku wykazała, że widmo badanej próbki ma cechy szkieleń ołowiwych bezalkalicznych: duże zawartości  $\text{SiO}_2$  i  $\text{PbO}$  (ok. 30–50%), mniejsze zawartości  $\text{Al}_2\text{O}_3$ ,  $\text{CaO}$ ,  $\text{MgO}$  (ok. 1–5%), zanieczyszczenia  $\text{Fe}_2\text{O}_3$ ,  $\text{Na}_2\text{O}$ ,  $\text{CuO}$  (ok. 0,1–0,3%), zawartości śladowe  $\text{BaO}$ ,  $\text{B}_2\text{O}_3$ ,  $\text{SnO}_2$ ,  $\text{K}_2\text{O}$ ,  $\text{NiO}$ ,  $\text{TiO}_2$  (ok. 0,005–0,05%).



Ryc. 4. a–b. Fragmenty przepalonych cegieł z jamy nr 22 na grodzisku Łysa Góra w Błoniu (fot. M. Osiadacz)

Fig. 4 a–b. Fragments of burnt bricks from pit 22 in the Łysa Góra stronghold in Błonie (photo by M. Osiadacz)

nacieniami i żółtą glazurą. Zdaniem badaczki, prawdopodobnie zdobyły one partie ścian w pobliżu okien. Informacje o szkliwionej ceramice budowlanej z rezydencji książęcej w Błoniu uzupełnia detal architektoniczny w postaci fragmentu kolumnienki powleczonej zielonkawą glazurą<sup>34</sup>.

Przykładem odrębnej grupy technologicznej ceramiki budowlanej z omawianego obiektu mógł być fragment łukowo wygiętej, przepalonej cegły, zdaniem T. Kiersnowskiej również pokrytej glazurą i będącej prawdopodobnie częścią ościeża okiennego lub portalu (ryc. 4a)<sup>35</sup>. Według przekazu badaczki, cegiel takich znaleziono w Błoniu więcej<sup>36</sup>. Wydaje się, że autorka słusznie opatrzyła zdjęcie tej cegły znakiem zapytania, gdyż może to być fragment zwykłej palcówki zdeformowanej w wyniku działania wysokiej temperatury. W magazynie IAE PAN znajduje się analogiczny fragment przepalonej cegły z Błonia o ciemnej barwie, zeszkliwionym przełomie i powierzchni, która podobnie jak w przypadku cegły opublikowanej przez T. Kiersnowską, pokryta jest powłoką, jaką badaczka uznała za „słabo zachowaną glazurę” (ryc. 4b). To, czy powłoka na licach obydwu palcówek jest rzeczywiście pozostałością szkliwa, mogą wyjaśnić badania składu chemicznego ich powierzchni. Niewątpliwie jednak barwa i struktura obydwu cegieł spowodowane zostały silnym przepaleniem i chyba tym należy tłumaczyć odkształcenie mniejszego fragmentu. Zagadką pozostaje, czy omawiane cegły zostały przepalone w trakcie ich produkcji, lub czy przepalenie jest wtórne, tzn. powstałe w wyniku pożaru, który zniszczył budynek.

Zdaniem Teresy Kiersnowskiej, fragment cegły, której dwie z zachowanych zewnętrznych powierzchni pokryto trzema odcieniami barw: „zielonkavo-żółtą, białą i zielonkavo-białą”, przy czym druga stanowiła prawdopodobnie podkład (angobę) położony bezpośrednio na cegle, na który nałożono pasma farby<sup>37</sup>, pochodził z naroża któregoś z pomieszczeń. To pozwoliło autorce przypuszczać, że wewnątrz budynku ozdobione było polichromią.

<sup>34</sup> Kiersnowska T. 1971, ryc. 7.

<sup>35</sup> Kiersnowska T. 1971, s. 452, ryc. 6.

<sup>36</sup> Kiersnowska T. 1978, s. 13.

<sup>37</sup> Kiersnowska T. 1978, s. 14.



Ryc. 5. Cegła palcówka z jamy nr 22 na grodzisku Łysa Góra w Błoniu (fot. z Archiwum IAE PAN; brak skali)

Fig. 5. A brick from pit 22 in the Łysa Góra stronghold in Błonie (a photo from the Archive of the Institute of Archaeology and Ethnology of the Polish Academy of Sciences; no scale)

Drugi i zarazem podstawowy rodzaj cegieł użytych do wzniesienia omawianej rezydencji to cegły konstrukcyjne. Na podstawie materiału budowlanego pozyskanego podczas wykopalisk stwierdzono, że ściany opisywanego budynku wykonano z cegieł palcówek (ryc. 5). Zachowały się one przeważnie w fragmentach, często w postaci gruzu. Ułamki takie, oprócz miejsca, gdzie znajdowała się budowla, znaleziono również we wszystkich warstwach eksplorowanych na stożku i w przestrzeni międzywałowej grodziska<sup>38</sup>.

T. Kiersnowska w niepublikowanym opracowaniu podała wymiary najlepiej zachowanych egzemplarzy, odkrytych w wypełnisku jamy nr 22, w tym czterech całych: 25,5 × 10,5 × 7,5 cm; 24 × 11 × 8 cm; 24,5 × 10,5 × 7–7,5 cm; 24–25 × 10,5 × 7,7 cm. Znaleziony fragment cegły o szerokości 14 cm mógł, wedle badaczki, być użyty do wykonania posadzki. Część cegieł nosiła ślady przepalenia, były szare, zdeformowane i spękane, ich powierzchnię pokrywało białe szklisko powstałe w wyniku działania wysokiej temperatury<sup>39</sup>.

Budulec w postaci cegieł na grodzie w Błoniu posłużył do postawienia murów oraz do wystroju książęcej rezydencji. Palcówek użyto też do wzniesienia wspomnianej spiżarni wewnątrz budynku oraz do konstrukcji urządzenia interpretowanego jako wędzarnia, odkrytego na dziedzińcu grodu<sup>40</sup>.

Znaleziskiem, będącym wskazówką na temat organizacji produkcji cegieł użytych do budowy siedziby książęcej w Błoniu, jest cegła, na której odcisnięto wklęsły znak przypominający kształtem literę „O” (ryc. 6). T. Kiersnowska informuje o dwóch ceglach z takim znakiem. Jeden z nich znajdował się na cegle o gładkiej powierzchni, a wraz z nim widoczny był ślad prostokątnej deseczki z negatywem stempla. Badaczka wyraziła przy tym opinię, że omawiane symbole należy raczej wiązać z producentami cegieł, niż z głównym budowniczym rezydencji (*magister operis*). Znak umieszczono bowiem na powierzchni cegły, która miała zostać przykryta zaprawą i następnymi ceglami, chyba, że oznakowany egzemplarz znalazł zastosowanie „w specjalnym układzie, np. przy wykańczaniu ościeży”<sup>41</sup>. Ta pierwsza interpretacja oznaczałaby, że mamy tu do czynienia z rodzajem znaku akordowego (z inicjałem imienia strycharza?), jakie znane są z kamiennych ciosów wielu kościołów romańskich i późnoromańskich, nie zaś znaku-sygnatury, jak prawdopodobnie ma to miejsce w przypadku znaków wrytych na ceglanych portalu i ścianach kościoła Św. Jakuba w Sandomierzu z pierwszej połowy XIII w.<sup>42</sup> Różnica polega na tym, że znaki w kościele sandomierskim zostały wyłobione, natomiast znak

<sup>38</sup> Cofta A. 1951, s. 46.

<sup>39</sup> Kiersnowska T. 1978, s. 12.

<sup>40</sup> Cofta J. 1951, s. 25–26, tabl. XVI:2; tabl. XVII:1.

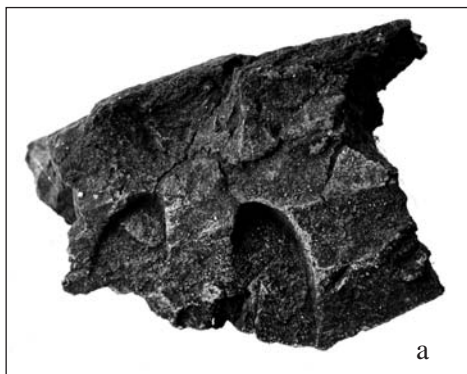
<sup>41</sup> Kiersnowska T. 1978, s. 15.

<sup>42</sup> Gadomski J. 1966, s. 27–28, 31–32, 42–43.



Ryc. 6. Fragment cegły z jamy nr 22 na grodzisku Łysa Góra w Błoniu z odcisniętym znakiem w kształcie litery „O” (fot. z Archiwum IAE PAN; brak skali)

Fig. 6. A brick fragment from pit 22 in the Łysa Góra stronghold in Błonie with an O-shaped imprint (a photo from the Archive of the Institute of Archaeology and Ethnology of the Polish Academy of Sciences; no scale)



Ryc. 7. Fragmenty cegieł z jamy nr 22 na grodzisku Łysa Góra w Błoniu z odciskami łap zwierząt: a — racycy krowy; b — ptaka (fot. z Archiwum IAE PAN; brak skali)

Fig. 7. Brick fragments from pit 22 in the Łysa Góra stronghold in Błonie with animal feet imprints: a — a cow's hoof, b — a bird's foot (photos from the Archive of the Institute of Archaeology and Ethnology of the Polish Academy of Sciences; no scale)

z Błonia odcisnięto na mokrej cegle przed jej wysuszeniem i wypalaniem. Jerzy Gadomski podaje przykłady stosowania takiej techniki znaczenia cegieł z dwunastowiecznej Rusi<sup>43</sup>. W Polsce znak w kształcie litery „Z” (odcisnięty sztancą) umieszczony został na ceglanej kształtce odkrytej przy dominikańskim kościele św. Trójcy w Krakowie. Znaleździ to datowane jest na połowę XIII w.<sup>44</sup>

Z wypełniska jamy nr 22 pochodzą dwie cegły z odciskami łap zwierząt — kopyta krowy (ryc. 7a) oraz prawdopodobnie łapy ptaka, którego gatunku nie udało się określić (ryc. 7b). Cegłę palcówkę z odciskiem łapy psa i prawdopodobnie lisa pozyskano też w trakcie badań przy kolegiacie w Błoniu<sup>45</sup> (ryc. 8). Tego typu ślady, odcisnięte na ceglach w trakcie ich suszenia na wolnym powietrzu, znane są z wielu miejsc. Występują zarówno tropy pozostawione przez zwierzęta hodowlane, jak i dzikie. Kopyto krowy na cegle może być śladem używania wołów jako siły pociągowej w transporcie związanym z produkcją cegieł.

<sup>43</sup> Gadomski J. 1966, s. 43, przyp. 58.

<sup>44</sup> Niemiec D. 2017, s. 12–13.

<sup>45</sup> Wiadomo, że jest to zabytek z Błonia, prawdopodobnie z badań przy kolegiacie prowadzonych przez Stanisława Suchodolskiego w 1971 r., w trakcie których znaleziono liczne ułamki cegieł, por.: Suchodolski S. 1972.



Ryc. 8. Cegła z Błonia  
(stan. 2 — kolegiata?)  
z odciskiem łap  
prawdopodobnie psa i lisa  
(fot. M. Osiadacz)

Fig. 8. A brick from Błonie  
(site 2 — the collegiate  
church?) with imprints  
of (probably) a dog's and  
a fox's paws  
(photo by M. Osiadacz)

Zdaniem T. Kiersnowskiej, część cegieł znalezionych na błońskim grodzisku to produkty zamiejscowe, przywożone z daleka. Chodzi tu o cegły dekoracyjne wykonane z białej gliny kaolinowej, której pokłady znajdują się m.in. na Kielecczyźnie oraz w okolicach Wielunia, ale też Sandomierza. Według badaczki, cegła budowlana znaleziona w jamie 22 zawierająca domieszkę margla, wykonana została z surowca występującego w Wielkopolsce, chociaż, jak zauważyła, tego rodzaju glina mogła pochodzić też odkrywek na Mazowszu<sup>46</sup>. Nie dysponując obecnie materiałem analizowanym przez autorkę, nie sposób odnieść się do jej ustaleń. Zdecydowaną jednak większość cegieł odkrytych na grodzisku w Błoniu wykonano z glin żelazistych, które dostępne były w okolicy.

Teresa Kiersnowska zauważyła, że wysoka jakość detali konstrukcyjno-dekoracyjnych, które użyto w Błoniu, jest charakterystyczna dla budownictwa późnoromańskiego w Polsce. Postawiła tezę, że zarówno siedziba książęca, jak i pobliska kolegiata (choć nie zostały wzniesione równocześnie) są dziełami warsztatu wywodzącego się z kręgu cystersów lub dominikanów, opowiadając się raczej za wykonaniem przez drugie z tych zgromadzeń<sup>47</sup>. Przytoczone analogie zgodne są z tezami badaczki. Pionowe lub ukośne nacięcia znajdują się na ceglanych kształtkach tworzących filar w najstarszej części cysterskiego klasztoru w Lubiążu, podobne zdobienie zastosowano też na ceglach w murze kościoła<sup>48</sup>. Ukośne nacięcia pojawiają się na niektórych ceglach z palatium w Legnicy<sup>49</sup>. W zbliżony sposób dekorowane są cegły tworzące filary międzynawowych kościoła cysterskiego w Mogile<sup>50</sup>. Nacięcia na licach cegieł w postaci linii ukośnych, ułożonych równolegle lub w jodełkę, zastosowano także na elementach z najstarszych faz klasztoru dominikanów w Krakowie<sup>51</sup>. Szrafowaniem zdobione są też cegły z ościeży późnoromańskiego refektarza tego klasztoru<sup>52</sup>, zaś w nasypach budowlanych przy kościele św. Trójcy odkryto liczne fragmenty cegieł pokrytych turkusową glazurą pochodzące

<sup>46</sup> Kiersnowska T. 1978, s. 16.

<sup>47</sup> Kiersnowska T. 1971, s. 458; Kiersnowska T. 1991, s. 50–51.

<sup>48</sup> Bojęś-Białasik A., Niemiec D. 2016a, s. 468, ryc. 7; por. też Świechowski Z. 2000, s. 151.

<sup>49</sup> Świechowski Z. 2000, s. 147.

<sup>50</sup> Świechowski Z. 2000, s. 168; Bojęś-Białasik A., Niemiec D. 2016a, s. 493.

<sup>51</sup> Bojęś-Białasik A., Niemiec D. 2013, s. 258–259; Niemiec D. 2017, s. 8.

<sup>52</sup> Cegły o wymiarach: 9–9,5 × 12,5 × 28–28,5 cm, Bojęś-Białasik A., Niemiec D. 2016b, s. 271.

z połowy XIII w.<sup>53</sup> Na ornamentowanym, północnym portalu kościoła poddominikańskiego w Sandomierzu, również widoczne jest zdobienie w postaci ukośnych nacięć, a ponadto pozostałości brązowego szkliwa<sup>54</sup> (ryc. 9). Tego typu nacięcia znajdują się także na kształtkach portalu w przejściu pomiędzy prezbiterium a krążgankiem klasztoru; na nim również miały znajdować się szklione cegły<sup>55</sup>. Glazura zachowała się również na niektórych kształtkach w ościeżach dawnego kapitulacza<sup>56</sup>, pokrytą nią były też zdobienia nad arkadami okien w nawie głównej<sup>57</sup>. Na Mazowszu zastosowanie zielonej glazury potwierdzone jest w dominikańskim kościele w Płocku; pokrywała i zdobiła elementy portalu<sup>58</sup>. Natomiast przykłady cegieł o obrobionej powierzchni w postaci ukośnych nacięć znane są z kolegiaty w Błoniu<sup>59</sup>.

Parametry cegieł z grodziska w Błoniu wykazują zbieżność z wymiarami wczesnych cegieł użytych w budownictwie sakralnym cystersów i dominikanów w Polsce, zauważalne jest jednak, że lokują się w dolnych przedziałach tych wielkości, a zwłaszcza ich długość (24–25,5 cm) i grubość (6,5–8 cm). Przykładem mogą być cegły z sandomierskiego kościoła św. Jakuba. Zbudowano go w dwóch etapach: pomiędzy 1226 r. a trzecią ćwiercią XIII w., przed 1253 r. miało również powstać wschodnie skrzydło klasztoru. Do budowy murów dominikańskiej świątyni użyto palcówek o wymiarach: 26–27 × 12–13,5 × 7–8,5 cm. Z cegieł ułożone były również posadzki w nawach bocznych, choć w tym przypadku były one trochę cieńsze (o wymiarach 26–27 × 12–13 × 5,5–6 cm)<sup>60</sup>. Podobnie niewielkie wymiary cegieł charakterystyczne są dla trzynastowiecznych budynków klasztoru w Mogile, gdzie znaczące ich zwiększenie (do ok. 27–28 × 13–13,5 × 9–10 cm) wiązane jest z fundacją obiektu przez Kazimierza Wielkiego. Na Śląsku cegła grubości 6,6–7 cm jest wyznacznikiem budowli z przełomu XII i XIII w. wykonywanych przez cysterski warsztat w Lubiążu i Trzebnicy. Cegły o grubości 7,5–8 cm są charakterystyczne dla wczesnych etapów architektury późnoromańskiej, realizowanej w dominikańskich zespołach klasztornych w Krakowie i w Sandomierzu<sup>61</sup>.



Ryc. 9. Sandomierz. Cegły zdobione ukośnymi nacięciami i szklivem w północnym portalu kościoła św. Jakuba (fot. M. Błoński)

Fig. 9. Sandomierz. Cut-decorated glazed bricks in the northern portal of St James' church (photo by M. Błoński)

<sup>53</sup> Niemiec D. 2017, s. 12.

<sup>54</sup> Doroz-Turek M. 2019, s. 24–27, il. 8, 9. Fragmenty widocznej na portalu glazury są zielone.

<sup>55</sup> Świechowski Z. 2000, s. 213. Ostatnio obecność glazury nie została potwierdzona, Doroz-Turek M. 2019, s. 28, il. 11.

<sup>56</sup> Świechowski Z. 2000, s. 213; Doroz-Turek M. 2019, s. 29, il. 13.

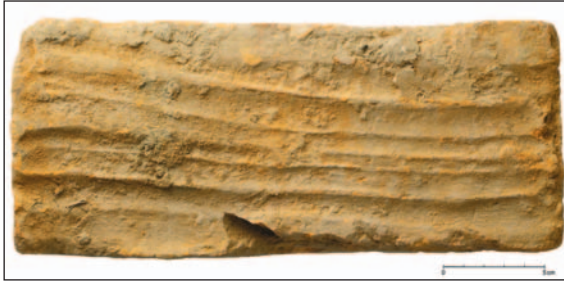
<sup>57</sup> Świechowski Z. 2000, s. 214.

<sup>58</sup> Świechowski Z. 2000, s. 195.

<sup>59</sup> Tomaszewski A. 1974, s. 147.

<sup>60</sup> Florek M. 1994, s. 10–16, ryc. 6, 7, 11.

<sup>61</sup> Bojeś-Białasik A., Niemiec D. 2016a, s. 494.



Ryc. 10. Cegła palcówka z Błonia  
(stan. 2 — kolegiata?)  
(fot. M. Osiadacz)

Fig. 10. A brick from Błonie  
(site 2 — the collegiate church?)  
(photo by M. Osiadacz)

Cegły o większych wymiarach niż wydobyte na grodzisku w Błoniu zastosowano do budowy kościoła pw. św. Michała w Płocku oraz kościoła parafialnego w Rokiciu. Przeciętnie większymi parametrami charakteryzują się też cegły, z których pobudowano płocki kościół dominikanów<sup>62</sup>. Należy zauważyć, że znacznie większe cegły od tych z grodziska w Błoniu zarejestrowano w murach tamtejszej kolegiaty. Badania architektoniczne przeprowadzone przez A. Tomaszewskiego wykazały, że w pierwszym etapie budowy stosowano cegły o wymiarach 24–29 × 12–13,5 × 7,5–9,4 cm (ryc. 10), a podczas przebudowy kolegiaty posłużono się cegłą mierzącą: 24,5–30 × 12,0–12,5 × 6,6–8,8 cm<sup>63</sup>. Może to świadczyć zarówno o różnym czasie powstania położonych w pobliżu budowli (a przynajmniej tej partii kolegiaty, z której pochodziły zmierzone cegły), jak i o odrębnych wykonawcach tych inwestycji.

Fundatora siedziby książęcej w Błoniu T. Kiersnowska upatrywała w Konradzie Mazowieckim. Jej zdaniem, inwestycję zrealizowano po podziale Mazowsza między księcia i jego synów, co jak się przyjmuje nastąpiło w 1234 r.<sup>64</sup>. W wyniku tego podziału Bolesław otrzymał północne Mazowsze z Płockiem, Kazimierz — Kujawy, książę senior zatrzymał południowe Mazowsze i Łęczycę, zaś bez przydziału pozostawał na razie najmłodszy syn, Siemowit. Zdaniem badaczki, budowa rezydencji mogła mieć związek z planowanym małżeństwem tego ostatniego z Perejasławą, córką Daniela Halickiego, do czego doszło w 1248 r., już po śmierci księcia seniora (†1247)<sup>65</sup>. Gród nad Nrową wzniesiony został, jak można sądzić, nieco wcześniej od murowanej rezydencji, której budowę rozpoczęto raczej dopiero w drugiej połowie lat trzydziestych lub na początku następnej dekady. Siedziba ta nigdy nie była główną rezydencją Konrada I i jego dworu, gdyż wśród 44 miejsc pobytu księcia wymienianych w dokumentach, Błonie lub Rokitno nie występują<sup>66</sup>.

Można się domyślać, że znaczenie grodu w Błoniu wzrosło wraz z ukończeniem budowli mieszkalnej, co przypuszczalnie miało miejsce ok. połowy lat czterdziestych XIII w., gdy ta nadawała się na siedzibę dorosłego już Siemowita. Wiadomo, że w tym czasie jego ojciec najchętniej przebywał w Łęczycy, nie rezygnując z walki o tron krakowski<sup>67</sup>. Po śmierci swojego ojca (†1247) i brata Bolesława (†1248) Siemowit I objął samodzielną władzę na Mazowszu, co wiązało się z ciągłymi podróżami po rozległej dzielnicy. Główną siedzibą księcia był wtedy przejęty po bracie Płock<sup>68</sup>, przebywał również w Czersku<sup>69</sup>, nie zrezygnował jednak zapewne

<sup>62</sup> Wołosz A. 1997, s. 120.

<sup>63</sup> Tomaszewski A. 1974, s. 145–147; Wołosz A. 1997, s. 120; Świechowski Z. 2000, s. 44–45.

<sup>64</sup> Tak uważają m.in. Kazimierz Pacuski (Pacuski K. 1990, s. 78, przyp. 90) i Tomasz Jurek (Jurek T. 2014, s. 78), tam dalsza literatura.

<sup>65</sup> Kiersnowska T. 1971, s. 457.

<sup>66</sup> Jurek T. 2014, s. 81–81.

<sup>67</sup> Jurek T. 2014, s. 80–82.

<sup>68</sup> Pacuski K. 1990, s. 95.

<sup>69</sup> Słupecki L. 2016, s. 35.

z przyjazdów do Błonia. Na przykład w dniu 24 czerwca 1261 r. wystawił tam dokument, w którym wymienieni są trzej kanonicy z tej miejscowości, pełniący też funkcje kapelanów dworskich<sup>70</sup>. Zdaniem T. Kiersnowskiej wskazuje to, że w tym czasie budowla na grodzie błońskim służyła jako rezydencja książęca<sup>71</sup>, albo — co wyraziła w swoim późniejszym o ćwierć wieku tekście — że czasowo mogła się tam znajdować siedziba archidiacona czerskiego. Za tę drugą ewentualnością mogłaby przemawiać obecność w budynku kaplicy<sup>72</sup>. Do upadku grodu i zniszczenia znajdującej się wewnątrz rezydencji doszło przypuszczalnie podczas walk między synami Siemowita I — Konradem II i Bolesławem II, w latach osiemdziesiątych XIII w. Teresa Kiersnowska uważała, że wystawienie przez Konrada II w 1282 r. w Błoniu dokumentu świadczy, że tamtejsza siedziba książęca jeszcze w tym czasie funkcjonowała<sup>73</sup>, natomiast dokument powstały w Jazdowie w 1288 r. (na mocy którego książę przekazywał kanonikom czerwińskim kolegiatę w Błoniu wraz z nadaniami) wskazuje, że pobliski gród z rezydencją był już zniszczony, być może podczas najazdu rusko-litewskiego w 1286 r.<sup>74</sup>

Ocalałe elementy budowli z grodu w Błoniu nie dają podstaw do rekonstrukcji jej najważniejszych elementów: nie wiadomo, jakie były podziały jej wnętrza, ile liczyła kondygnacji, jaka była konstrukcja murów i stropu. Tego zadania nie ułatwiają analogie w postaci relikwów ceglanych siedzib piastowskich z Wrocławia i Legnicy, o zbliżonej chronologii do obiektu z Mazowsza. Niewątpliwie był on znacznie od nich skromniejszy, zarówno pod względem skali, jak i złożoności projektu. Wystarczy przypomnieć, że rezydencja na Ostrowie Tumskim we Wrocławiu, po przebudowach dokonanych przez Henryka I Brodatego, prawdopodobnie osiągnęła długość 50 m<sup>75</sup>. Budowlę mazowiecką znacznie przewyższała rozmiarami także palatium w Legnicy. Ta piętrowa rezydencja Henryka I Brodatego miała ok. 60 m długości i 12–13 m szerokości, a jej mury wykonane w technice naśladowującej *opus emplectum* osiągały w dolnych partiach grubość ok. 2 m, a na piętrze ok. 1,55 m<sup>76</sup>. Wspominanymi przez T. Kiersnowską analogiami do badanej przez nią wykopaliskowo siedziby miały być łuki, które odkryto w przyziemiach palatium legnickiego<sup>77</sup> i cylindrycznej budowli na Ostrowie Tumskim we Wrocławiu. Niestety istnienie tych elementów w Błoniu potwierdzone jest tylko relacją ustną.

Czy szczerzątko zachowane pozostałości omawianego budynku są dostateczną przesłanką pozwalającą na zaliczenie go do późnoromańskiej architektury ceglanej w Polsce? Zdaniem piszącego te słowa, na to pytanie można odpowiedzieć twierdząco. Skłania do tego przede wszystkim odnalezienie na grodzisku w Błoniu ozdobnych detali architektonicznych (cegły szklwione i zdobione szrafurą), które znane są też z architektury sakralnej z pierwszej połowy XIII w. wznoszonej przez cystersów i dominikanów. Nie bez znaczenia dla oceny omawianej budowli jest również osoba inicjatora jej wzniesienia, tj. Konrada I Mazowieckiego. Abstrahuując od działalności politycznej księcia, przypomnieć tu należy mającą go charakteryzować otwartość na „nowe, modne formy sztuki”<sup>78</sup>. Można sądzić, że ambitny książę, rywalizujący

<sup>70</sup> Nowy Kodeks. 1989, nr 44.

<sup>71</sup> Kiersnowska T. 1986, s. 21–22.

<sup>72</sup> Kiersnowska T. 2000, s. 54.

<sup>73</sup> Dokument z nadaniem wsi Piaski na rzecz biskupa płockiego, Nowy Kodeks. 1989, nr 68.

<sup>74</sup> Kiersnowska T. 1986, s. 23–24. Postawiono też tezę, że gród w Błoniu spalono podczas jednego z ataków na ziemię Konrada II, dokonanych przez Leszka Czarnego w latach 1286 i 1287, Garus J. 2007, s. 11. Zdaniem A. Niewęglowskiego, także sąsiedni gród w Błoniu Osieku zniszczono w wyniku walk pomiędzy synami Siemowita I, Niewęglowski A. 1984, s. 211.

<sup>75</sup> Chorowska M. 2014, s. 150–156, il. 10.

<sup>76</sup> Świechowski Z. 2000, s. 146–147.

<sup>77</sup> Chodzi o fundament konstrukcji filarowo-lukowej ulokowany od strony dziedzińca, uznany za podstawę klatki schodowej, Świechowski Z. 2000, s. 148.

<sup>78</sup> Samsonowicz H. 2008, s. 93.

z Piastami śląskimi oraz skoligacony z Rurykowiczami, wznosił dla swojego syna siedzibę odpowiadającą ówczesnym standardom nowoczesności. Sprawa oceny budowli z grodu nad Nrową jest jeszcze nie zamknięta. Jakież pozostałości budynku mogą nadal znajdować się w nieeksplorowanych dotąd warstwach na dziedzińcu grodziska, zwłaszcza w pobliżu jamy nr 22. Nowych danych mogą również dostarczyć analizy niedostępnych obecnie zabytków z dawnych wykopalisk.

Adres Autora:

dr Mariusz Błoński

Instytut Archeologii i Etnologii PAN

Al. Solidarności 105

00-140 Warszawa

mariusz@iaepan.edu.pl

<https://orcid.org/0000-0002-6341-9314>

### BIBLIOGRAFIA

- Bojęś-Białasik A., Niemiec Dariusz. 2013. *Kościół i klasztoru Dominikanów w Krakowie w świetle badań archeologiczno-architektonicznych w latach 2010–2012*, [w:] *Sztuka w kręgu krakowskich dominikanów*, red. A. Markiewicz, M. Szyma, M. Walczak, Kraków, s. 257–313.
- Bojęś-Białasik Anna, Niemiec Dariusz. 2016a. *Opactwa w Lubiążu, Trzebnicy i Mogile a początki cysterskiej architektury ceglanej na Śląsku i w Małopolsce w kontekście filiacyjnych zależności warsztatowych*, [w:] *Architektura sakralna w początkach państwa polskiego (X–XIII wiek)*, red. T. Janiak, D. Stryniak, Gniezno, s. 459–506.
- Bojęś-Białasik Anna, Niemiec Dariusz. 2016b. *Klasztorne fundacje biskupa Iwona Odrowąza w świetle wyników badań archeologiczno-architektonicznych klasztoru dominikanów w Krakowie i opactwa cystersów w Mogile*, [w:] *Działalność fundacyjna biskupów krakowskich*, t. 1, red. M. Walczak, Kraków, s. 239–278.
- Cofta Aleksandra. 1951. *Wyniki badań na grodzisku wczesnośredniowiecznym w Błoniu, pow. Grodzisk Mazowiecki*, „Materiały Wczesnośredniowieczne”, t. 3, s. 1–51.
- Chorowska Małgorzata. 2014. *Dylematy w sprawie zamku książęcego na Ostrowie Tumskim we Wrocławiu w świetle badań archeologiczno-architektonicznych z lat 2011–2012 oraz 2014*, [w:] *Katedra, ratusz dwór. Wielkie miasta a władza świecka i kościelna w kulturze średniowiecznej Europy*, red. K. Kowalski, T. Ratajczak, Poznań, s. 137–163.
- Doroz-Turek Małgorzata. 2019. *Późnoromańskie portale w kościele pw. św. Jakuba Apostoła i klasztorze dominikanów w Sandomierzu*, [w:] *Dziedzictwo architektoniczne. Badania oraz adaptacje budowli sakralnych i obronnych*, red. E. Łużyńska, Wrocław, s. 20–35.
- Florek Marek. 1994. *Kościół św. Jakuba i dawny klasztor dominikanów w Sandomierzu*, „Kwartalnik Historii Kultury Materialnej”, R. XLII, nr 1, s. 3–25.
- Gadomski Jerzy. 1966. *Znaki kamieniarskie w Polsce od roku 1100 do połowy XIII wieku*, „Folia Historiae Artium”, t. III, s. 23–67.
- Garus Jerzy. 2007. *Gród i zamek książąt mazowieckich w Warszawie: nowe źródła archeologiczne i nowe spojrzenie*, „Kronika Zamkowa”, nr 1–2 (53–54), s. 7–37.
- Jakimowicz Roman. 1923. *Sprawozdanie z działalności Państw. Konserwatora Zabytków Przedhistorycznych na okręg warszawski za rok 1922*, „Wiadomości Archeologiczne”, t. VIII, s. 201–224.
- Jurek Tomasz. 2014. *Pierwsze wieki Łęczycy*, [w:] *Początki Łęczycy*, t. III: *W kręgu historii i historii sztuki*, red. R. Grygiel, T. Jurek, Łódź, s. 7–196.
- Kiersnowska Teresa. 1971. *Trzynastowieczna siedziba książęca w Błoniu*, „Kwartalnik Historii Kultury Materialnej”, R. XIX, nr 3, s. 447–462.

- Kiersnowska Teresa. 1972. *Błonie, pow. Pruszków*, [w:] *Informator Archeologiczny. Badania rok 1971*, Warszawa, s. 159–160.
- Kiersnowska Teresa. 1978. „Wyniki badań wykopaliskowych przeprowadzonych na grodzie w Błoni w 1971 r.”, maszynopis w Archiwum IAE PAN w Warszawie.
- Kiersnowska Teresa. 1982. *Błonie-Rokitno*, [w:] *Słownik Starożytności Słowiańskich*, red. W. Kowalenko, G. Labuda, T. Lehr-Splawiński, t. 7, Wrocław, s. 486–487.
- Kiersnowska Teresa. 1991. *Plock, Czersk, Błonie – trzy ośrodki wczesnomiejskie z XI–XIII wieku na Mazowszu*, [w:] *Miasto zachodniosłowiańskie w XI–XII wieku. Społeczeństwo — Kultura*, red. L. Leciejewicz, Wrocław, s. 37–53.
- Kiersnowska Teresa. 1986. *Czersk w XIII i XIV wieku. Ośrodek władzy książęcej na południowym Mazowszu*, Warszawa.
- Kiersnowska Teresa. 2000. *Najstarsze kościoły archidiakonalne południowego Mazowsza*, [w:] *Kościół. Kultura. Społeczeństwo. Studia z dziejów średniowiecza i czasów nowożytnych*, red. W. Brojer, Warszawa, s. 49–54.
- Małachowicz Edmund. 1993. *Wrocławski zamek książęcy i kolegiata św. Krzyża na Ostrowie*, Wrocław.
- Niemiec Dariusz. 2017. *Piece do wypału ceramiki budowlanej i wapna w XIII-wiecznym klasztorze dominikanów w Krakowie*, „Archaeologia Historica Polona”, t. 25, s. 7–35.
- Niewęglowski Andrzej. 1984. *Grodzisko w Błoniu-Osieku, woj. Warszawa, w świetle badań w latach 1975 i 1976*, „Sprawozdania Archeologiczne”, t. 36, s. 193–212.
- Nowy Kodeks. 1989. *Nowy Kodeks Dyplomatyczny Mazowsza*, cz. II: *dokumenty z lat 1248–1355*, wyd. I. Sułkowska-Kuraś, S. Kuraś, współudz. K. Pacuski, H. Wajs, Wrocław.
- Pacuski Kazimierz. 1990. *Ziemia gostynińska od XII w. do 1462 r. na tle dziejów Mazowsza płockiego i rawskiego*, [w:] *Dzieje Gostynina i ziemi gostynińskiej*, red. M. Chudzyński, Warszawa, s. 67–165.
- Sadowska-Topór Jolanta 2016. *Kopytów/Laźniew, gm. Błonie, pow. warszawski zachodni. Ceramika naczyńowa z badań przeprowadzonych w 1972 r.*, [w:] J. Sadowska, współudz. M. Krystek, H. Młodecka, J. Ościłowski, *Ze źródeł do archeologii Mazowsza*, cz. 2: *Studia nad ceramiką z wczesnego i późnego średniowiecza*, Warszawa, s. 59–91.
- Sadowska-Topór Jolanta, Ościłowski Jarosław. 2016. *Błonie, pow. warszawski zachodni, woj. mazowieckie. Ceramika naczyńowa z badań wczesnośredniowiecznego grodziska przeprowadzonych w 1971 r.*, [w:] J. Sadowska, współudz. M. Krystek, H. Młodecka, J. Ościłowski, *Ze źródeł do archeologii Mazowsza*, cz. 2: *Studia nad ceramiką z wczesnego i późnego średniowiecza*, Warszawa, s. 11–30.
- Samsonowicz Henryk. 2008. *Konrad Mazowiecki*, Kraków.
- Słupecki Leszek P. 2016. *Czersk w świetle źródeł pisanych. Wieki XII–XIV*, [w:] *Czersk. Wzgórze Zamkowe. Badania w latach 1974–1983*, red. P. Urbańczyk, M. Trzeciński, Origines Polonorum, t. X, Warszawa, s. 29–48.
- Solarz Marcin W. 2017. *Błonie na dawnych mapach*, Błonie.
- Suchodolski Stanisław. 1972. *Błonie, pow. Pruszków. Stanowisko 2 — kolegiata*, [w:] *Informator Archeologiczny. Badania rok 1971*, Warszawa, s. 160–161.
- Suchodolski Stanisław. 1973. *Kopytów, pow. Pruszków. Stanowisko I*, [w:] *Informator Archeologiczny. Badania rok 1972*, Warszawa, s. 251.
- Tomaszewski A. 1974. *Romańskie kościoły z emporami zachodnim na obszarze Polski, Czech i Węgier*, Wrocław.
- Świechowski Zygmunt. 2000. *Architektura romańska w Polsce*, Warszawa.
- Wołosz Artur K.F. 1997. *Romańska architektura kościoła p.w. św. Dominika w Płocku*, „Mazowsze”, nr 11, s. 89–120.

### A new look at the results of excavations in the ducal stronghold in Błonie

The stronghold called Łysa Góra, in Błonie (Western Warsaw district), was excavated in the years 1949–1951 by A. Cofta (National Museum of Archaeology) and in 1971 by T. Kiersnowska (Institute of Archaeology and Ethnology of the Polish Academy of Sciences). The stronghold was built by Duke Konrad I of Masovia, probably in the 1230s. The stronghold is assumed to have been the centre of the Rokitno district, mentioned in a document from 1282.

During the excavations the main parts of the stronghold were explored, i.e. relicts of the basement of the defensive tower, the internal moat and the wall that had separated the tower from the living quarters. Over 30 pits of different sizes and functions were explored and dozens of thousands of artefacts were found. In the north-eastern part of the space between the walls a feature was uncovered (pit 22) containing numerous fragments of bricks, interpreted as relicts of a brick building. No part of the building had survived in full, but one of the corners of the pit revealed a trace of a cut of the northern wall, 1.1–1.2 m thick, and a kind of brick pavement, c. 15 m<sup>2</sup> in area.

In her articles, T. Kiersnowska presented analyses of the possible shape of the stronghold and a multifaceted interpretation of related features. According to her, the stronghold functioned from the 3rd to the 4th quarter of the 13th c., while the brick building was probably a residence of Duke Siemowit I, Konrad I's son. She opined that the residential character of the building was evident from the revealed ceramic fragments – cut-decorated and glazed bricks, and a fragment of painted brick, interpreted as a polychrome relict. On the basis of the characteristics of bricks from Błonie, analogous to those found in some buildings erected by the Cistercians and Dominicans, the researcher concluded that the workshop of one of those orders had been commissioned to build the residence in Błonie.

The present article surveys unpublished information about the building ceramics excavated in the stronghold, contained in T. Kiersnowska's manuscript from the Archive of the Institute of Archaeology and Ethnology of the Polish Academy of Sciences. It presents several archival photographs of bricks, the precise measurements of those surviving in full, and the chemical composition of the glaze. It is concluded that despite the negative verification of the function of one of the fragments, which Kiersnowska had considered to be a decoratively-shaped brick, and which turned out to be one burnt in a too high temperature, most of her conclusions concerning building ceramics from the stronghold in Błonie still hold.

Translated by  
*Izabela Szymańska*