

Wojciech Bis

## Wilczyńska — mieszkalno-obronna siedziba na pograniczu Mazowsza i Małopolski z końca XV–drugiej połowy XVII wieku

**Abstrakt:** W artykule zaprezentowano nieznane dotąd w literaturze naukowej założenie obronno-rezydencjonalne znajdujące się w miejscowości Wilczyńska, w obecnym woj. lubelskim. W tekście omówiono wnioski z kwerendy w źródłach pisanych, na podstawie której ustalono dysponentów siedziby, zmiany własnościowe i etapy jej funkcjonowania. W wyniku prospekcji terenowej oraz analizy numerycznego modelu terenu określono obecny stan zachowania obiektu, jego rozmiary, formę i elementy składowe, a także jego wstępną chronologię. Siedziba powstała przypuszczalnie w XV, a funkcjonowała co najmniej do połowy XVII wieku.

**Abstract:** This article presents a defensive-residential complex located in the village of Wilczyńska, in the current Lublin voivodeship, which has not yet been described in academic publications. The text discusses conclusions drawn from the survey of written sources which served as the basis for establishing the identities of the holders of the discussed estate, changes of ownership title, and stages of the residence's functioning. As a result of the field survey and the analysis of the digital elevation model, the present state of preservation of the building, its size, form, and components, as well as its preliminary chronology, were determined. The residence was probably built in the 15th century and functioned at least until the mid-17th century.

**Słowa kluczowe:** Wilczyńska, zamek, ziemia stężycka, Gostomscy, Ciołkowie

**Key words:** Wilczyńska, castle, Stężyca Land, Gostomski family, Ciołek family

- I. Informacje ze źródeł pisanych o miejscowości, obiekcie i jego właścicielach.
- II. Wstępne rozpoznanie powierzchniowe i obserwacje na podstawie numerycznego modelu terenu.
- III. Hipotezy dotyczące przekształceń funkcjonalnych.
- IV. Wybrane analogie.
- V. Zakończenie

Wilczyńska to obecnie niewielka wieś położona w północnej części województwa lubelskiego, w gminie Wola Mysłowska, należącej do powiatu lukowskiego. Jej metryka sięga późnego średniowiecza, a dzieje u schyłku średniowiecza i we wczesnej nowożytności związane były ze znanymi rodzinami Ciołków i Gostomskich. To w wyniku ich inwestycji powstała tam siedziba o funkcji obronnej i mieszkalnej.

Celem niniejszego artykułu jest prezentacja tytułowego obiektu *architecturae militaris*<sup>1</sup> nieznanego w literaturze naukowej, który nie był dotychczas przedmiotem badań historycznych ani archeologicznych. W opracowaniu uwzględniono wyniki kwerendy w źródłach pisanych,

<sup>1</sup> Założenie w Wilczyńskich nie figuruje w katalogach zamków polskich opracowanych przez Bohdana Guerquina oraz w nowszym, przygotowanym przez zespół badaczy: Leszka Kajzera, Stanisława Kołodziejki i Jana Salma, por.: Guerquin B. 1984; Kajzer L., Kołodziejki S., Salm J. 2004. W ostatnim dwudziestolecu także nie było ono tematem publikacji naukowych.

dzięki której uzyskano wskazane tu informacje o dysponentach założenia, zmianach własnościowych i kolejnych etapach funkcjonowania budowli. Zaprezentowano wysokościowy model terenu sporządzony dla tego obiektu, który umożliwił określenie jego obecnego stanu zachowania, rozmiarów, formy i elementów składowych. Natomiast w efekcie prospekcji terenowej ustalono rodzaj materiałów budowlanych zastosowanych do wzniesienia budowli, a w wyniku wywiadów z obecnymi mieszkańcami Wilczysk zebrano informacje o znaleziskach ruchomych stamtąd pochodzących. Zgromadzone zabytki, datowane na okres nowożytny, potwierdzają funkcjonowanie założenia jeszcze w XVII w.

### *I. Informacje ze źródeł pisanych o miejscowości, obiekcie i jego właścicielach*

W przeszłości Wilczyska zlokalizowane były w ziemi stężyckiej, wchodzącej w XVI w. w skład województwa sandomierskiego<sup>2</sup>. Miejscowość zawsze znajdowała się z dala od głównych ośrodków administracyjnych, na pograniczu dwóch historycznych krain — Mazowsza i Małopolski. Początki osady nie są dokładnie rozpoznane. Przyjmuje się, że już w pierwszej połowie XIV w. Wilczyska należały do Andrzeja Ciołka<sup>3</sup> i funkcjonowała w tym czasie parafia włączona do archidiakonu radomskiego. Z wykazu opłat świętopietrza wynika, że w latach 1335–1338 odprowadzono z miejscowej świątyni opłatę w wysokości 3 groszy<sup>4</sup>, a parafię zamieszkiwało wówczas 72 mieszkańców<sup>5</sup>. Ustalenie obszaru wchodzącego w skład parafii wilczyńskiej utrudnia zróżnicowany zasięg granic administracji państwowej i kościelnej. W XVI stuleciu tworzące ją wsie znajdowały się bowiem w obrębie dwóch ziem — stężyckiej i łukowskiej<sup>6</sup>. Z terenu włączonego do omawianej parafii jeszcze w pierwszej połowie XV w. wydzielono miejscowość Mały Radoryż, na potrzeby utworzenia nowej jednostki administracji kościelnej w pobliskim Wojcieszkowie<sup>7</sup>.

Z roku 1458 pochodzi informacja o dziale dóbr po Andrzeju Ciołku z Żelechowa między jego synów. W wyniku tego podziału Wilczyska wraz z innymi miejscowościami przypadły Andrzejowi, który miał trzech synów — Jana, Andrzeja i Stanisława<sup>8</sup>. Według *Słownika Geograficznego Królestwa Polskiego...* w roku 1505 dziedzicem Wilczysk był już ów Jan Ciołek<sup>9</sup>. Potwierdza to dokument spisany 40 lat później — 9 marca 1508 r. przed królem Zygmuntem I Starym, w którym zatwierdzono podział majątku z 15 października 1499 r., wpisany do akt ziemskich radomskich między braćmi Janem i Andrzejem Ciołkami, a dotyczący schedy po bracie Stanisławie. W efekcie tego działu dobra wilczyńskie przypadły właśnie Janowi<sup>10</sup>.

<sup>2</sup> Atlas Historyczny Polski. 1993b, s. 48–49.

<sup>3</sup> Kurzyp K. 1990, s. 59.

<sup>4</sup> Monumenta Poloniae Vaticana. 1913, s. 389.

<sup>5</sup> Ladenberger T. 1930, s. 70.

<sup>6</sup> W powiecie łukowskim województwa lubelskiego leżały: Grudź, Kamień, Lisikierz, Mysłów, Osiny, Wnętrzne oraz Wola Mysłowska, natomiast w powiecie stężyckim województwa sandomierskiego: Ciechomin, Germanicha, Gole Łazy, Guzówka, Jarczew, Kamionka, Lis, Powały, Turzec, Wilczyska oraz Zasiadały, zob.: Atlas Historyczny Polski. 1993a; Szady B. 2010, s. 836–837.

<sup>7</sup> Parafię w Wojcieszkowie erygował biskup krakowski Zbigniew Oleśnicki, 15 VI 1437 r. na podstawie fundacji dokonanej przez dziedzica teje wsi, Klemensa z Bielan herbu Ciołek, w dniu 9 VI 1437 r. W jej skład weszły, poza Wojcieszkowem, wsie: Burzec i Bystrzyca (z parafii Tuchowicz), Gułów, Oszczepalin i Hordzież (z parafii Kock oraz wymieniony wyżej Mały Radoryż, należący do parafii Wilczyska, por.: Litak S. 1964, s. 72–73; Szady B. 2008, s. 9).

<sup>8</sup> Andrzeja otrzymał również Żelechów, Wołę Żelechowską i Kemblów (dziś Kęblów). Znacznie lepiej uposażony został Mikołaj, który w samym powiecie stężyckim otrzymał Łaskarzew, Sobolów, Krempe, Pilczyn, Wirzbiny, Bajce i Wojcieszków, por.: Boniecki A. 1900, s. 218.

<sup>9</sup> Słownik Geograficzny. 1893, s. 461–462.

<sup>10</sup> Z działu po swoim bracie Stanisławie Jan Ciołek z Wrzeszczowa otrzymał wsie w pow. radomskim województwa sandomierskiego: Wilczyska ze znajdującym się tam *fortalicium*, Ciechomin, Kęblów i Łomnice;

W zapisce z 1499 r. figuruje Stanisław z Wilczysk, co może sugerować, iż istniała tu jego siedziba mieszkalna. W dokumentach z późniejszych lat Jan jako nowy dziedzic tych dóbr również określany jest jako pochodzący z Wilczysk. Informacje takie odnotowano kilkakrotnie w *Metryce Koronnej* — pod datą 30 maja<sup>11</sup> i 22 czerwca 1511 r.<sup>12</sup> oraz 6 października 1525 r. W tym ostatnim przypadku wspomniano o „Janie Ciołku z Wilczysk, dziedzicu Żelechowa”<sup>13</sup>.

Siedzibą rodową Ciołków był właśnie Żelechów. Miejscowość ta w pierwszej połowie XV w. uzyskała prawa miejskie<sup>14</sup>. W wyniku podziałów majątkowych dobra żelechowskie na początku XVI stulecia (po roku 1515) stały się przedmiotem konfliktu rodzinnego między Janem Ciołkiem a jego przyrodnim bratem, Feliksem z Zielonki, starostą łukowskim. Spór o te majątkowości był na tyle poważny, że król Zygmunt Stary polecił interweniować kasztelanowi sandomierskiemu, Mikołajowi z Szydłowca, nawet z użyciem siły<sup>15</sup>. Prawdopodobnie sprawa ta zakończyła się pozytywnie dla Jana, który w roku 1527 pisał się już „z Żelechowa”, o czym świadczy zapis sporządzony przed starostą radomskim. Dotyczył on wpłaty wadium w wysokości 5000 florenów w kwestii nieokreślonej w tym dokumencie, ale dotyczącej relacji między Feliksem z Zielonki i Janem<sup>16</sup>.

W roku 1569 dobra w Wilczyskach nadal były własnością Ciołków, którzy według rejestru poborowego odprowadzali wtedy opłatę z 22 łańów<sup>17</sup> i należały do dużych wsi, liczących ponad 250 mieszkańców<sup>18</sup>. W późniejszym rejestrze (z 1576 r.) odnotowano, że w Wilczyskach funkcjonowały cztery karczmy mające prawo ważenia piwa i dwa młyny wodne korzystające łącznie z pięciu kół<sup>19</sup>. Ponadto w spisie tym odnotowano, że Stanisław Ciołek z Żelechowa posiadał w ziemi stężyckiej duży klucz majątkowy składający się z 17 wsi i dwóch części, o łącznej wielkości 125 łańów kmiecych. W ich skład wchodziły też Wilczyska<sup>20</sup>. Część dóbr było dzierżawionych przez okoliczną szlachtę, m.in. przez Anzelma Gostomskiego, wojewodę rawskiego<sup>21</sup>.

Prawdopodobnie między rokiem 1576 a 1595 majątność wilczyska znalazła się w rękach Gostomskich. Nieznane są jednak okoliczności jej przejęcia. Brak także, jak dotąd, wiadomości

a w woj. lubelskim: Glinny Stok, Miłków i Uszmine. Natomiast Andrzej Ciołek z Żelechowa uzyskał wieś Gorzec w woj. sandomierskim, w pow. radomskim. Podczas wpisu przez królem w 1508 r. Jan Ciołek przyznał, że otrzymany przez niego dział jest użyteczniejszy i bardziej dochodowy, a kierując się „zarliwą miłością do brata” daje mu 450 grzywien i szubę atlasową podbitą gronostajem wartości 50 grzywien, zapisując je na wsiach Borowa i Łomnica tak, aby Andrzej Ciołek i jego spadkobiercy je dzierżyli i z nich korzystali, dopóki Jan Ciołek lub jego spadkobiercy tychże 500 grzywien im nie spłacą (za odczyt zapisu źródłowego dziękuję mgr. M. Radomskiemu z Instytutu Archeologii i Etnologii PAN), AGAD, MK, 22, k. 216; MRPS. 1912, s. 21, nr 8697.

<sup>11</sup> AGAD, MK, 26, k. 42v–43; MPRS. 1912, s. 94, nr 10090.

<sup>12</sup> AGAD, MK, 25, k. 64; MPRS. 1910, t. IV, vol. 1, s. 71, nr 1208.

<sup>13</sup> AGAD, MK, 39, k. 519–521; MPRS. 1912, s. 319, nr 14331 i 14332.

<sup>14</sup> Nie zachował się dokument lokacyjny dla Żelechowa. Na podstawie dokumentu wystawionego przez Kazimierza Jagiellończyka przyjmuje się, że nastąpiło to ok. 1447 r. Prawdopodobnie do lokacji doszło wcześniej. W księgach ziemskich lubelskich wójta żelechowskiego, Wojciecha Crispusa, odnotowano już w 1418 r., Bis W., Herbich T., Ryndziejewicz R., Zbieranowski M. 2018, s. 354.

<sup>15</sup> Bis W., Herbich T., Ryndziejewicz R., Zbieranowski M. 2018, s. 355.

<sup>16</sup> AGAD, MK, 42, k. 264v; MRPS. 1910, s. 306–307, nr 5208.

<sup>17</sup> Pawiński A. 1886, s. 335. Również wcześniej, tj. w roku 1564 i 1567 odprowadzano opłatę w wysokości 44 groszy od takiego samego areалу, por.: AGAD, MK, Lustracje, dz. XVIII, 28, k. 242; AGAD, MK, Lustracje, dz. XVIII, 30, k. 425.

<sup>18</sup> Na podstawie szacunków z rejestrów poborowych i oznaczeń na mapie Polski w drugiej połowie XVI w., por.: Atlas Historyczny Polski. 1993a.

<sup>19</sup> AGAD, ASK I, 9, k. 207v.

<sup>20</sup> Pozostałe wsie to: Ciechomin, Grabów, Goniwilk, Guzówka, Kamionka, Kęblów, Łomnica, Ostrożenie, Powały, Przyłek, Sobolów, Turzec, Wiśniówka, Wola Ostrożeńska, Wola Żelechowska, Zasiadały, a ponadto część wsi Górzna i Woli Łącznej, Atlas Historyczny Polski. 1993b, s. 103.

<sup>21</sup> Atlas Historyczny Polski. 1993b, s. 100, 103.

o możliwej sprzedaży tych dóbr przez Ciołków. Zapewne do takich transakcji dochodziło, a śladem jednej z nich jest informacja z 12 grudnia 1591 r. wpisana do *Metryki Koronnej*. Król zezwolił wtedy Stanisławowi Gostomskiemu<sup>22</sup>, wojewodzie rawskiemu i staroście sandomierskiemu, na przejęcie w dożywocie wsi królewskich Krempa i Pogorzelec w ziemi stężyckiej z rąk Stanisława Ciołka i innych posesorów<sup>23</sup>.

W częściowo zachowanej dokumentacji z wizytacji diecezji krakowskiej w latach 1565–1570 z polecenia biskupa Filipa Padewskiego uwzględniono także kościół w Wilczyskach<sup>24</sup>. Świątynia nie figurowała wśród wymienionych w tym spisie, sprofanowanych obiektów<sup>25</sup>. W późniejszej wizytacji, zarządzanej przez kardynała Jerzego Radziwiłła i przeprowadzonej niemal w całej diecezji krakowskiej w latach 1595–1599<sup>26</sup>, na terenie dekanatu stężyckiego odnotowano trzy świątynie, które uległy profanacji — w miejscowościach Wilczyska, Okrzeja i Drażgów<sup>27</sup>. Kościół w Wilczyskach został bowiem zamieniony na zbór ewangelików reformowanych, któremu w 1595 r. patronował Stanisław Gostomski, a ministrował kalwinista, Piotr Milicz (Milicius)<sup>28</sup>.

Gostomski do końca pozostał innowiercą, zmarł bezpotomnie w roku 1598, zaś dobra wilczyjskie przejął jego brat Hieronim. On również był protestantem, jednak w czasie sejmu w 1589 r. dokonał konwersji na katolicyzm i stał się „jednym z bardziej niebezpiecznych prześladowców różnowierców i sztandarowym przywódcą polskiej kontreformacji”<sup>29</sup>. Wtedy też rozwinęła się jego kariera polityczna — został wojewodą poznańskim (w 1592 r.), następnie starostą sandomierskim (w 1597 r.)<sup>30</sup>. Miał ku temu również odpowiednie podstawy materialne<sup>31</sup>. Odziedziczył po ojcu starostwa wareckie i grójeckie (w 1586 r.), zaś rok wcześniej otrzymał od Stefana Bato-rego starostwo sannickie. Od Zygmunta III, oprócz miejscowości Środa i Wałcz, w roku 1588 otrzymał starostwa gabińskie i mosińskie, zaś w 1597 r. sandomierskie oraz dzierzawę strzelecką<sup>32</sup>. Prowadził intensywną działalność fundacyjną, m.in. zakładając szpitale w Grodźcu (w 1596 r.)<sup>33</sup> oraz w Sandomierzu (w 1604 r.). Na utrzymanie tej drugiej placówki zapisał pięć tysięcy złotych ze swoich dóbr w Wilczyskach<sup>34</sup>. W 1598 r. wybudował kaplicę przy kościele parafialnym w Środzie, w 1602 r. ustanowił dla jezuitów sandomierskich pensję 2 tysięcy florenów i uposażył zakon, przekazując wieś leżącą w powiecie sandomierskim<sup>35</sup>. W Sandomierzu ufundował jezuitom również szkołę nazwaną później Collegium Gostonianum<sup>36</sup>.

<sup>22</sup> Był najstarszym synem Anzelma, wojewody rawskiego i jego pierwszej żony — Narzymskiej, kasztelaneki płockiej, Lepszy K. 1959/1960b, s. 367.

<sup>23</sup> Sumariusz *Metryki Koronnej*. 2009, s. 191.

<sup>24</sup> Gielma T. 1946, s. 80.

<sup>25</sup> Bukowski J. 1883, s. 405–419; *Atlas Historyczny Polski*. 1993b, s. 62.

<sup>26</sup> Kuśmierczyk R. 2003, s. 226.

<sup>27</sup> Bukowski J. 1883, s. 681–682.

<sup>28</sup> Lepszy K. 1959/1960b, s. 367; por. też Bukowski J. 1883, s. 681.

<sup>29</sup> Lepszy K. 1959/1960a, s. 364.

<sup>30</sup> Tazbir J. 1986, s. 475; Opaliński E. 1981, s. 62.

<sup>31</sup> Jego ojciec, Anzelm Gostomski, zgromadził znaczny majątek, w skład którego oprócz licznych dzierżaw wchodziło 29 wsi dziedzicznych położonych w województwach: rawskim, mazowieckim, sandomierskim i płockim, por.: A. Podraza 1959/1960, s. 362–363.

<sup>32</sup> Anusik Z. 2004, s. 14.

<sup>33</sup> Opaliński E. 1981, s. 57.

<sup>34</sup> Buliński M. 1879, s. 409. Szpital znajdował się u podnóża zamku sandomierskiego, obok ufundowanego także przez H. Gostomskiego drewnianego kościoła pod wezwaniem św. Hieronima. W rejonie kościoła zlokalizowano także cmentarz dla ubogich. Zniszczona świątynia została rozebrana w XIX w., a obraz św. Hieronima przeniesiono do kościoła św. Ducha, Nasiadka M. 2010, s. 41.

<sup>35</sup> Opaliński E. 1981, s. 5.

<sup>36</sup> Czaplński W., Długosz J. 1976, s. 50; Kunkel R., Mrozowski P. 1996, s. 150–153.

Zaraz po śmierci brata Stanisława (w 1598 r.) Hieronim Gostomski przywrócił w Wilczyskach kościół i utrzymywał wikarego, chociaż nadal nie było tam plebana<sup>37</sup>. Jeszcze tego samego roku kościół został rekonceyliowany przez kardynała Radziwiłła<sup>38</sup>. Z akt wizytacji w 1595 r. wynika, że w tym czasie kościół miał wezwanie Wniebowzięcia Najświętszej Maryi Panny<sup>39</sup>. Hieronim Gostomski zmarł w roku 1609, a Wilczyńska odziedziczył jego syn, Jan z Leżenic, wojewoda inowrocławski (od 1611 r.), następnie kaliski (od 1620 r.)<sup>40</sup>.

W 1623 r., po śmierci tegoż Jana, majątek po nim przejął niepełnoletni syn, Franciszek Hieronim, którego opiekunem prawnym został m.in. stryj — Zygmunt Gostomski. Ten ostatni, w 1627 r. otrzymał od bratanka w dzierżawę dobra obejmujące również Wilczyńska<sup>41</sup>. Po bezpotomnej śmierci Franciszka Hieronima Gostomskiego majątek w Wilczyskach i w Pawłowicach pozostał w dożywotniej dzierżawie jego żony, Marianny z Gembickich<sup>42</sup>. Jej kolejne małżeństwa wpłynęły na zmiany własnościowe opisywanych dóbr. W roku 1647 poślubiła Jana Odrzywołskiego, kasztelana czernichowskiego, zaś w 1653 r. Zbigniewa Ossolińskiego, wojewodę podlaskiego. Marianna z Gembickich Ossolińska zmarła w roku 1670<sup>43</sup>.

Pod koniec XVI w., gdy Gostomscy przejęli dobra wilczyskie, zapewne rozpoczęli tu budowę obiektu mieszkalnego. W relacji Szymona Starowolskiego, wydanej w latach trzydziestych XVII w., tutejszy zamek, będący ich własnością, nie tylko funkcjonował, ale uznany został przez pisarza za najpiękniejszy w ziemi stężyckiej<sup>44</sup>. Już nieco wcześniej, tj. w drugiej dekadzie XVII w., obiekt najpewniej był oddany do użytku i odpowiednio wyposażony, gdyż to właśnie w nim Jan Gostomski w okresie od 9 do 11 kwietnia 1617 r. podejmował parę królewską — Zygmunta III Wazę i Konstancję Habsburżankę, odprowadzających królewicza Władysława na wyprawę moskiewską<sup>45</sup>. Gostomski wystawił wtedy z własnych środków 100 żołnierzy piechoty na wojnę z Moskwą i opłacał ich utrzymanie, co potwierdza jego duże, ówczesne możliwości finansowe<sup>46</sup>.

Nie są znane dalsze losy założenia w Wilczyskach. Prawdopodobnie uległo ono zniszczeniu podczas potopu szwedzkiego w latach 1655–1660, choć nie dysponujemy bezpośrednimi wzmiankami to potwierdzającymi. Mogło do tego dojść już w roku 1655<sup>47</sup>. Brak też informacji źródłowych na temat ewentualnego stopnia destrukcji budowli. Na podstawie danych o stratach wojennych z tego czasu, ale dotyczących dwóch pobliskich miast królewskich — Stężyca i Łukowa, można przypuszczać, że również zamek w Wilczyskach mógł zostać wtedy poważnie uszkodzony. W nocy z 24 na 25 grudnia 1655 r. wojska szwedzkie spaliły bowiem zabudowania miejskie w Stężycy, zaś w 1657 r. wraz z oddziałami księcia siedmiogrodzkiego dokonano kolejnych zniszczeń, m.in. spalenia tamtejszego zamku<sup>48</sup>. Ogromne straty odnotowano również

<sup>37</sup> Bukowski J. 1883, s. 681.

<sup>38</sup> Atlas Historyczny Polski. 1993b, s. 62.

<sup>39</sup> Szymański D. 1993, s. 103, 156. Obecnie miejscowa świątynia nosi wezwanie Niepokalanego Serca Najświętszej Maryi Panny.

<sup>40</sup> Boniecki A. 1903, s. 347.

<sup>41</sup> Były to również: Mysłów, Jagodne, Lisikierz, Goniwilk, Zabrody, Chotynia, Sobolew, Sokołów, Przyłęk i inne, por.: Boniecki A. 1903, s. 347.

<sup>42</sup> Boniecki A. 1903, s. 347; Kurzyp K. 1990, s. 59.

<sup>43</sup> Tomaszewska O., Tomaszewski N. 2006, s. 283–284. Informacje o ślubach zawieranych przez Mariannę odnotowano w księgach kościoła w Wilczyskach, por.: Wilczyńska. 1810–1868, Śluby 1640–1649, 1650–1659.

<sup>44</sup> „W samej już Stężyckiej Ziemi Zamek Wilczyński, co do ozdoby Fabryki napierwsze trzyma miejsce, inne zaś wszystkie budynki w całej tej Ziemi podle są i staroświeckie”, Opisanie Królestwa Polskiego. 1765, s. 41.

<sup>45</sup> Kronika Pawła Piaseckiego. 1870. s. 265; Sobieski J. 2010, s. 9–11; Wrede M. 2019, s. 268–269.

<sup>46</sup> Dworzaczek W. 1959/1960, s. 366.

<sup>47</sup> Słownik Geograficzny. 1893, s. 462.

<sup>48</sup> Nagielski M., Kossarzewski K., Przybyłek Ł., Haratym A. 2015, s. 440. W lustracji z 1629 r. odnotowano m.in. że cały zamek wykonany był z drewna, por.: AGAD, MK, Lustracje, dz. XVIII, 33, k. 394.





Ryc. 1. Pozostałości kamiennego muru zamku w Wilczyskach pod koniec lat czterdziestych XX w. Fot. z prywatnej kolekcji K. Rajdaszki

Fig. 1. Remains of the stone wall of the Wilczyńska castle at the end of the 1940s. Photo: from the private collection of K. Rajdaszko

w Łukowie, w którym przestała istnieć większość miejskiej zabudowy (ze 102 domów wymienionych w 1648 r. pozostało zaledwie 37), spalono także trzy drewniane kościoły i szpital<sup>49</sup>.

Na podstawie wpisów w wilczyńskich księgach parafialnych z lat po potopie (1663, 1666 i 1668) można jednak założyć, że część omawianej budowli przetrwała i nadal, przynajmniej czasowo, podczas pobytu w Wilczyńskich właścicielki, była użytkowana<sup>50</sup>. Z powodu braku odpowiednich przekazów nie wiadomo jednak, czy od lat sześćdziesiątych XVII stulecia podejmowano tu jeszcze jakieś inwestycje budowlane lub przeprowadzano doraźne prace remontowe, próbując utrzymać istniejące zabudowania. Nie zostało też potwierdzone, kiedy dokładnie obiekt zamienił się w całkowitą ruinę, zadokumentowaną przed połową XX w.<sup>51</sup> (ryc. 1), czy był to proces stopniowy i samoistny, na skutek opuszczenia zdewastowanej budowli, czy też przyczyniły się do tego jakieś inne wydarzenia w ciągu XVIII i XIX w.

Wiadomo natomiast, że dobra wilczyńskie jeszcze kilkakrotnie zmieniały właścicieli. W drugiej połowie XVIII w. (do roku 1792) należały do księcia Jerzego Lubomirskiego, generała wojsk koronnych, następnie do Romana Placyda (tylko w roku 1792), szambelana królewskiego, zaś potem do rodziny Wyssogota-Zakrzewskich (do 1825 r.), wreszcie do rodu Korzybskich<sup>52</sup>.

## II. Wstępne rozpoznanie powierzchniowe i obserwacje na podstawie numerycznego modelu terenu

Funkcjonujące w Wilczyńskich założenie obronne nie było dotychczas przedmiotem badań historyków i archeologów<sup>53</sup>. Zostało wpisane do ewidencji zabytków Wojewódzkiego Lubelskiego Konserwatora Zabytków pod numerem A/663 w dniu 17.01.1973 r. jako fortyfikacje

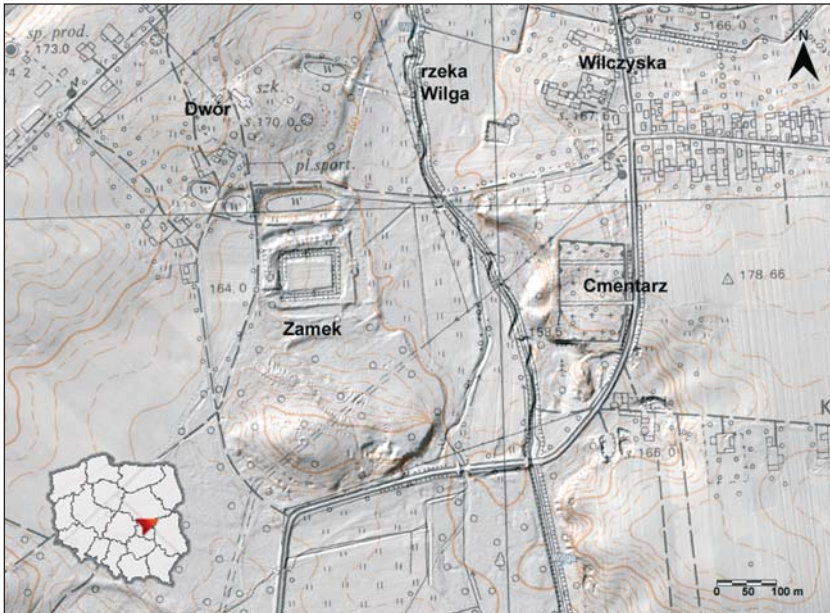
<sup>49</sup> W pożarze spłonęły też tamtejsze księgi ziemskie i grodzkie, Nagielski M., Kossarzecki K., Przybyłek L., Haratym A. 2015, s. 453–454.

<sup>50</sup> Odnotowano, że w latach 1663, 1666 i 1668 dziedziczka dóbr, Marianna Ossolińska, wojewodzina podlaska i starościna drohicka kilkakrotnie była tu chrzestną, por.: Wilczyńska. 1810–1868, Urodzenia 1660–1669.

<sup>51</sup> Na fotografii zrobionej w 1949 r. zadokumentowano fragment muru kurtynowego wykonanego z kamieni łączonych zaprawą wapienną. W słabo zachowanym licu muru widać też różnej wielkości cegły zastosowane do jego budowy. Na terenie założenia rosła wówczas niewielka roślinność, obecnie zaś to wysoki, gęsty las. Zdjęcie w prywatnych zbiorach mieszkanki Wilczyńsk, Katarzyny Rajdaszki (por. ryc. 1).

<sup>52</sup> Kurzyk K. 1990, s. 59–60.

<sup>53</sup> Wętoszka B. 2015, s. 246. W listopadzie 2020 r. w miejscu obecnego wjazdu na teren dziedzica założenia w Wilczyńskich przeprowadzono kilkudniowe, sondażowe prace archeologiczne, związane z rozpoznaniem stopnia zniszczenia podłoża wałów naruszonych w trakcie prac ziemnych wykonanych przez dotychczasowego dzierżawcę terenu. Badaniami kierował mgr Mieczysław Bienia z Białej Podlaskiej, na zlecenie Wojewódzkiego Urzędu Ochrony Zabytków w Lublinie. Na ich podstawie potwierdzono, że od strony zachodniej znajdowała się fosa zamkowa, a w profilu północnym wykopu badawczego odsłonięto fragment ceglanoego fundamentu — pozostałość prawdopodobnie zabudowy murowanej funkcjonującej na zachodnim wale założenia, informacja ustna od M. Bienia.



Ryc. 2. Mapa topograficzna nałożona na numeryczny model terenu zamku w Wilczyskach, gm. Wola Mysłowska, pow. łukowski, źródło: geoportal.gov.pl. Oprac. W. Bis

Fig. 2. Topographic map superimposed on the digital elevation model of the Wilczyska castle, Wola Mysłowska commune, Łuków district, source: geoportal.gov.pl. Prepared by W. Bis

ziemne z XVI w. W uaktualnionym rejestrze z 31.12.2020 r. rozszerzono ten zapis; obecnie odnosi się on do ruin fortyfikacji, tzw. zamczyska wraz z systemem wałów i fos (nawadnianych wodą z naturalnego źródła), resztek umocnień murowanych, fundamentów dawnej budowli mieszkalnej i obejmuje najbliższe im otoczenie<sup>54</sup>. Dzięki dużemu zainteresowaniu lokalnej społeczności obiekt ten opisywany jest w lokalnych przewodnikach turystycznych, nie funkcjonuje jednak w obiegu naukowym<sup>55</sup>.

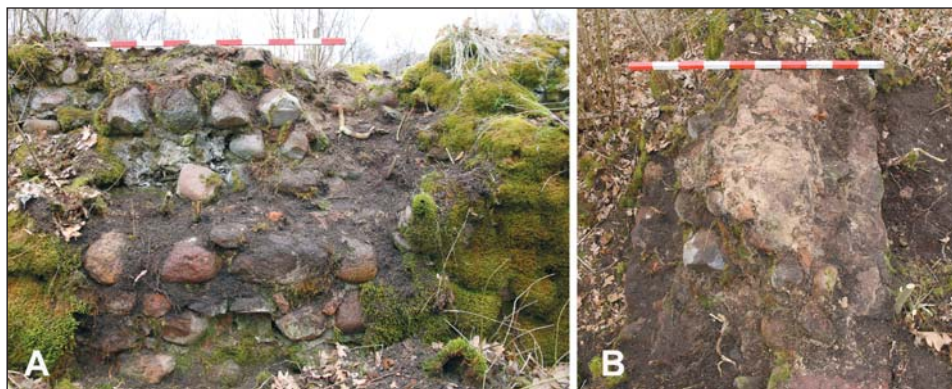
Relikty założenia obronnego znajdują się na wschód od miejscowości Wilczyska, na lewym brzegu rzeki Wilgi, w odległości 200 m na zachód od jej koryta. Położone są około 300 m na północ od dziewiętnastowiecznego murowanego dworu należącego do rodziny Korzybskich, dziedziców dóbr w Wilczyskach od lat dwudziestych XIX stulecia<sup>56</sup>. Pozostałości tytułowego obiektu porośnięte są obecnie gęstym lasem liściastym. Na mapie topograficznej z roku 1965 w skali 1:10 000 odnotowano tu prostokątną strukturę z wjazdem w narożniku południowo-zachodnim. Zlokalizowana była na zachodnim brzegu szerokiej doliny rzecznej (ryc. 2). Podczas prospekcji terenowej w 2018 r. stwierdzono w jej centralnej części prostokątny, zagospodarowany obszar, przeznaczony pod uprawę<sup>57</sup>. Został on zidentyfikowany jako dziedziniec założe-

<sup>54</sup> Rejestr zabytków. 2020, s. 83; Obwieszczenie. 2021, s. 102.

<sup>55</sup> Rajdaszka K. 2005; Ajdacki P., Kałużsko J., Sobociński W. 2004, s. 294. W przewodniku turystycznym z 1935 r. odnotowano istnienie w Wilczyskach „resztek ruin starego zamku”, por.: Przewodnik po Polsce. 1935, s. 179.

<sup>56</sup> Ajdacki P., Kałużsko J., Sobociński W. 2004, s. 294; Kurzyp K. 1990, s. 60.

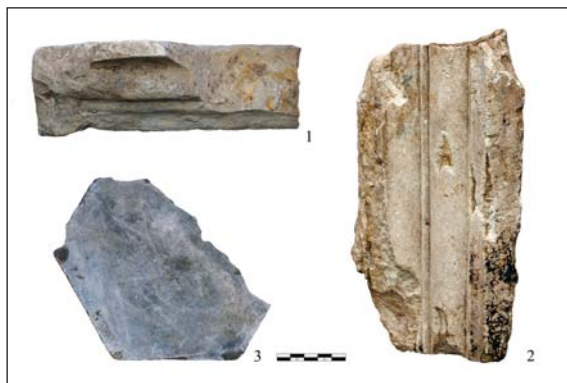
<sup>57</sup> W lipcu 2018 r. na obszarze założenia przeprowadzono prospekcję terenową, w której udział wzięli: W. Bis, P. Cembrzyński, M. Radomski z Instytutu Archeologii i Etnologii PAN oraz M. Zbieranowski z Instytutu



Ryc. 3. Relikty kamiennego fundamentu południowego muru obronnego zamku w Wilczyskach w 2021 r.: A — fragment lica zewnętrznego; B — korona. Fot. W. Bis

Fig. 3. Relics of the stone foundation of the southern defensive wall of the castle in Wilczyka in 2021: A — a fragment of the external face; B — wall coping. Photo by W. Bis

nia obronnego. Z czterech stron otoczony był szerokim rowem będącym pozostałością fosy. Obecnie wypełniony jest wodą i odnotowano w nim kilka przewróconych drzew, ściętych przez bobry. Za fosą zarejestrowano wały ziemne, szczególnie dobrze czytelne po północnej i zachodniej stronie założenia. Na ich powierzchni znaleziono ułamki cegieł i kamieni granitowych. Wzdłuż zewnętrznych krawędzi wałów południowego, wschodniego i częściowo północnego zarejestrowano fragmenty korony i lica podłużnego fundamentu kamiennego (ryc. 3). W trakcie pomiarów geofizycznych wykonanych w 2019 r. na powierzchni majdanu założenia znaleziono niewielkie ułamki nowożytnych naczyń ceramicznych. Ich cechy stylistyczne i technologiczne wskazują, że są to wyroby z XVI–XVII w.<sup>58</sup> Ponadto, w rejonie przejazdu na teren dziedzińca w 2020 r. znaleziono elementy wyposażenia dawnego założenia, które są w prywatnych zbiorach okolicznych mieszkańców. To detale architektoniczne — kamienne, profilowane części obramień



Ryc. 4. Nowożytne zabytki ruchome z terenu zamku w Wilczyskach — elementy kamienne:

1–2 — fragmenty obramień otworów okiennych lub drzwiowych;

3 — fragment płytki posadzkowej.

Fot. W. Bis

Fig. 4. Modern artefacts from the site of the Wilczyka castle — stone elements:

1–2 — fragments of window or door opening frames;

3 — a fragment of a floor tile.

Photo by W. Bis

Historii PAN. W gromadzenie informacji dotyczących założenia w Wilczyskach zaangażowani byli również: Waldemar Harko, Grzegorz Kapczyński, Katarzyna Rajdaszka, Grzegorz Szymczak, Jan Zduńczyk i Tomasz Związek, którym niniejszym serdecznie dziękuję.

<sup>58</sup> Po przeprowadzeniu wstępnej analizy zabytki pozostawiono na powierzchni majdanu.



Ryc. 5. Fragmenty kafli płytowych z terenu zamku w Wilczyskach:

- 1 — gzymsowego;
- 2 — wypełniającego;
- 3 — wieńczących.

Fot. W. Bis

Fig. 5. Fragments of panel tiles from the site of the castle in Wilczyška:

- 1 — cornice tile;
- 2 — plain tiles;
- 3 — crown tiles.

Photo by W. Bis



okiennych lub drzwiowych, oraz fragmenty kafli płytowych — reliefowych, szklwionych na kolor biało-niebieski, które można datować na pierwszą połowę XVII stulecia<sup>59</sup> (ryc. 4 i 5).

Terenową obserwację obiektu znacznie utrudnia obecnie gęsta szata roślinna, dlatego do ustalenia jego formy i stanu zachowania zastosowano analizę danych pozyskanych w trakcie lotniczego skanowania laserowego ALS — *Airborne Laser Scanning*<sup>60</sup>. Narzędzie to z powodzeniem używane w archeologii pozwala m.in. na opracowanie numerycznych modeli wysokości terenu, a na ich podstawie na określenie stanu zachowania obiektu, jego rozmiarów oraz wykonanie profili wysokościowych i planów warstwicznych. Wspomaga również interpretację funkcji tych obiektów w krajobrazie kulturowym<sup>61</sup> oraz ich inwentaryzację do celów konserwatorskich i popularyzatorskich. Analiza zachowanej formy terenowej pozwala nie tylko na wstępne rozpoznanie badanego obiektu, ale także jego otoczenia<sup>62</sup>.

Przy opracowywaniu numerycznego modelu wysokości terenu założenia w Wilczyskach konieczny był kilkuetapowy proces filtracji danych. Wybrano punkty, których wartości zostały sklasyfikowane jako grunt oraz niska roślinność. Model wygenerowany na tej podstawie pozwala bowiem na dokładniejsze odwzorowanie rzeźby terenu, co jest szczególnie przydatne do analiz archeologicznych<sup>63</sup>.

Można zatem stwierdzić, że analizowana budowla wraz z systemem fos zajmuje obszar o powierzchni ok. 3,1 ha (ryc. 6 i 7). Ma kształt prostokąta, o długości boków 152 m (po linii wschód–zachód) i 120 m (po linii północ–południe). W jego centralnej części znajduje się prostokątny majdan o wielkości ok. 4000 m<sup>2</sup> (80 × 50 m). Z czterech stron otoczony jest on mokrą fosą, której szerokość jest zróżnicowana i wynosi od 8 m (w części zachodniej) do 20 m

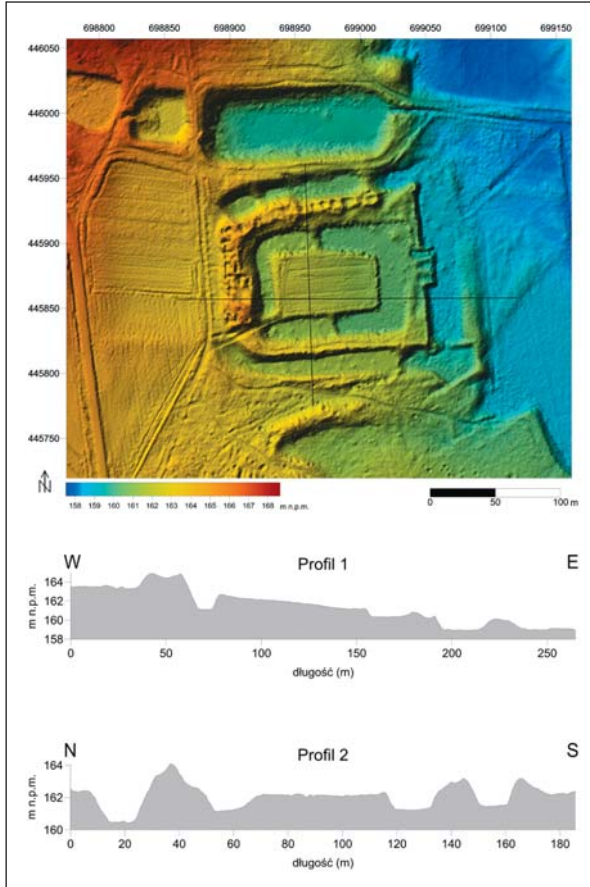
<sup>59</sup> Por.: Dąbrowska M. 1987, s. 134–135.

<sup>60</sup> Dane ALS w postaci chmury punktów pozyskane zostały techniką LiDAR (*Light Detection and Ranging*) w czasie realizacji projektu ISOK (Informatycznego Systemu Osłony Kraju przed nadzwyczajnymi zagrożeniami). Są one nieodpłatnie udostępniane do celów naukowych przez Główny Urząd Geodezji i Kartografii. Numeryczny model terenu można również opracować z mniejszej liczby punktów pomiarowych za pośrednictwem serwisu [geoportals.gov.pl](http://geoportals.gov.pl).

<sup>61</sup> Legut-Pintal M. 2013, s. 210, 220.

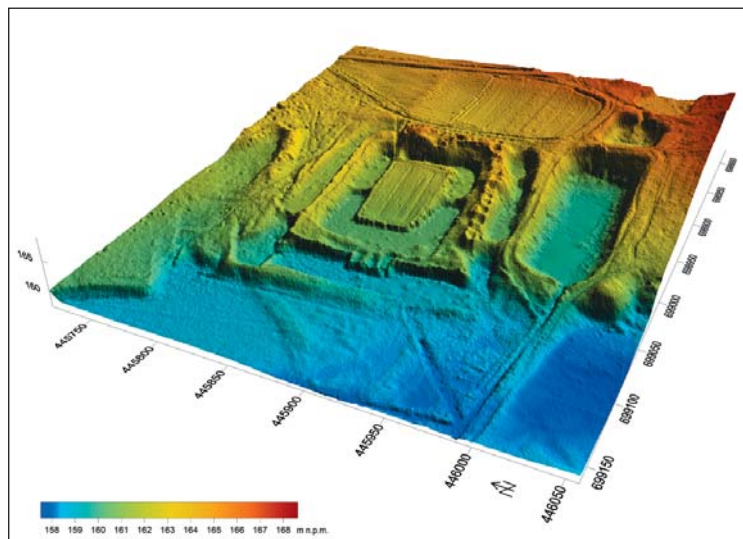
<sup>62</sup> Legut-Pintal M., Rajski P. 2019, s. 22, 36. Zaletą lotniczego skanowania laserowego jest nieinwazyjność, dokładność, szybkość i niezależność od warunków pogodowych oraz możliwość prospekcji powierzchni w terenie zalesionym, a także rozpoznanie pozostałości obiektów nawet o niewielkich różnicach wysokościowych, Zapłata R. 2015, s. 155.

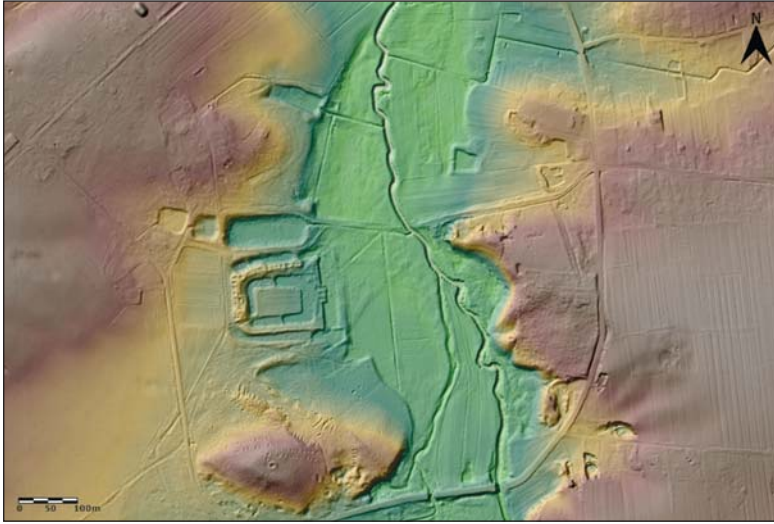
<sup>63</sup> Małkowski W. 2016, s. 433.



Ryc. 6 i 7. Numeryczne modele wysokościowe terenu zamku w Wilczyńskich, gm. Wola Mysłowska, pow. łukowski, na podstawie danych z marca 2021 r., udostępnionych przez GUGiK.  
Oprac. W. Małkowski

Fig. 6 and 7. Digital elevation model of the Wilczyńska castle area, Wola Mysłowska commune, Łuków district, based on data from March 2021 provided by the Head Office of Geodesy and Cartography (GUGiK).  
Prepared by W. Małkowski





Ryc. 8. Mapa hipsometryczna nałożona na numeryczny model terenu zamku w Wilczyskach, gm. Wola Mysłowska, pow. łukowski, źródło: geoportal.gov.pl. Oprac. W. Bis

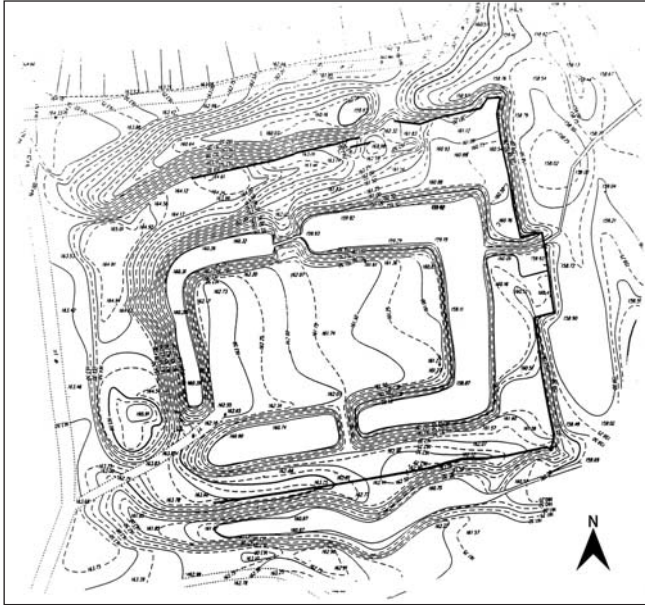
Fig. 8. Digital elevation model of the Wilczyska castle area, Wola Mysłowska commune, Łuków district, source: geoportal.gov.pl. Prepared by W. Bis

(w części wschodniej). W narożniku południowo-zachodnim fosa jest obecnie zasypana, a po nasypie (o szerokości ok. 6 m) poprowadzona jest droga wjazdowa na majdan. Dwie inne groble (o szerokości ok. 3 m) znajdują się w połowie długości północnej i południowej fosy, a ich strop jest poniżej obecnego poziomu dziedzińca. Po zewnętrznej stronie fosy stwierdzono relikty umocnień ziemnych z kamiennymi fundamentami widocznymi w niektórych miejscach. Szerokość tych wałów od strony północnej i zachodniej wynosiła ok. 25 m, od południowej 14 m, zaś od wschodniej 11 m. Ten ostatni odcinek uległ erozji, zwłaszcza w części północno-wschodniej. Wały zachowały się na różnej wysokości — od 164,80 do 160,40 m n.p.m. Za nimi, z trzech stron (wschodniej, południowej i północnej) odnotowano drugi obwód fosy (o szerokości ok. 14–16 m). Ich głębokość jest zróżnicowana. W części północnej i południowej przekracza 2 m, natomiast we wschodniej dochodzi do 1 m. Na podstawie obserwacji numerycznego modelu terenu można założyć, że również przed zachodnim wałem pierwotnie znajdowała się fosa. Jej pozostałością jest niewielkie zagłębienie przebiegające wzdłuż podnóża nasypu ziemnego. Prawdopodobnie w tym rejonie została ona zniwelowana w trakcie budowy drogi znajdującej się obecnie w odległości kilku metrów od zachodniej linii zamku, a prowadzącej do pobliskiego dworu. Ziemię do zasypania fosy pozyskano przypuszczalnie w trakcie kopania dworskich stawów, zapewne w XIX w. Stawy wykonano w pobliżu relikwów zamku, równoległe do północnej fosy<sup>64</sup> (ryc. 8).

### III. Hipotezy dotyczące przekształceń funkcjonalnych

Niewiele wiadomo o sposobie rozplanowania zabudowań na terenie założenia w Wilczyskach. Na podstawie analizy prezentowanego tu numerycznego modelu terenu, niedawnej

<sup>64</sup> Obecnie największy staw został rekultywowany i napełniony wodą, pozostałe dwa (mniejsze) nie są użytkowane, stanowią zagłębienia terenu porośnięte dziką roślinnością.



Ryc. 9. Mapa warstwicowa zamku w Wilczyskach, gm. Wola Mysłowska, pow. łukowski, z Archiwum Wojewódzkiego Lubelskiego Konserwatora Zabytków, delegatura w Białej Podlaskiej. Autor i skala nieznane, pomiar wykonany w latach siedemdziesiątych XX w.

Fig. 9. Contour map of the castle in Wilczyska, Wola Mysłowska commune, Łuków district, from the Archive of the Lublin Voivodeship Heritage Protection Office, department in Biała Podlaska. Author and scale unknown, measurements made in the 1970s

prospekcji terenowej oraz analogii do pobliskiej siedziby mieszkalno-obronnej w Żelechowie, chciałbym przedstawić wstępne hipotezy<sup>65</sup>.

Na wysokościowym modelu terenu w centralnej części analizowanego obiektu wyraźnie widoczny jest prostokątny majdan otoczony szeroką fosą. W dalszym planie, wokół fosy, znajduje się wał ziemny utworzony zapewne w trakcie jej kopania. Te trzy zachowane elementy przypuszczalnie związane były z funkcjonowaniem w późnym średniowieczu tutejszej, mieszkalno-obronnej siedziby należącej do rodu Ciołków (por. poniżej).

Z czasem zwiększono powierzchnię wałów, pozyskując ziemię podczas kopania nowej, zewnętrznej fosy. Na dwóch wałach — zachodnim i północnym prawdopodobnie zlokalizowano zabudowania. Wydaje się, że ich pozostałościami są obecnie liczne, rozmieszczone regularnie zagłębienia. W części południowo-zachodniej (w rejonie obecnego przejazdu na dziedziniec) zapadliska te tworzyły dwa rzędy usytuowane równoległe do siebie i zajmowały obszar o rozmiarach ok. 18 m na 36 m. W narożniku północno-zachodnim założenia oraz prawie na całej długości wału północnego (tj. na długości ok. 110 m) zagłębienia umieszczone były w jednym rzędzie, a ich wymiary były zbliżone i wynosiły po ok. 8 na 7 m. W ich obrębie, na powierzchni zalegał gruz ceglany i kamienie ze śladami zaprawy wapiennej. Przypuszczalnie zagłębienia te można łączyć z nowożytnym, murowanym założeniem zamkowym. Jego pozostałościami są też fundamenty stwierdzone wzdłuż zewnętrznej krawędzi wałów (południowego, wschodniego i części północnego). Wykonane były z kamieni polnych spojonych zaprawą wapienną. W części górnej miały szerokość ok. 0,8 m, a w dolnej (wraz z odsadzką) do 1,4 m. Najlepiej zachowane są po stronie południowej, sięgając do wysokości blisko 1,3 m. Przypuszczalnie są to relikty obwodowego muru obronnego. Jego przebieg zaznaczono pogrubioną linią na archiwalnej mapie wysokościowej wykonanej w latach siedemdziesiątych XX wieku<sup>66</sup> (ryc. 9).

<sup>65</sup> Formułowane w niniejszym opracowaniu interpretacje struktur zarejestrowanych na numerycznym modelu wysokości terenu wymagają potwierdzenia w terenie metodami archeologicznymi i architektonicznymi.

<sup>66</sup> Mapa wysokościowa założenia w Wilczyskach przechowywana w archiwum Lubelskiego Konserwatora Zabytków, delegatura w Białej Podlaskiej.



Ryc. 10. Numeryczny model terenu zamku w Żelechowie na podstawie danych z 2017 r. udostępnionych przez GUGiK.  
Oprac. M. Pintał-Legut

Fig. 10. Digital elevation model of the Żelechów castle based on data from 2017 provided by the Head Office of Geodesy and Cartography (GUGiK).  
Prepared by M. Pintał-Legut



Ponadto w narożnikach południowo- i północno-wschodnim założenia widoczne są obecnie regularne, półokrągłe konstrukcje ziemne, o średnicy ok. 10 m. Przymuszczalnie odpowiadają one ziemnym bastejom, które wzmacniały obronność założenia od wschodu. W połowie długości tej kurtyny zarejestrowano także strukturę o prostokątnym zarysie, wychodzącą poza jej zewnętrzną krawędź. Miała wymiary: 27 m długości na 8,5 m szerokości. W jej obrębie odnotowano dwie poprzeczne groble, między którymi obecnie przepływa woda. Przymuszczalnie groble i połączone z nimi zastawki umożliwiały regulację poziomu wody w fosie wewnętrznej i odprowadzanie jej nadmiar do rozlewisk rzeki Wilgi.

Zbliżony sposób ukształtowania siedziby mieszkalno-obronnej należącej również do Jana Ciołka odnotowano w toku nieinwazyjnych badań geofizycznych fortalicji w pobliskim Żelechowie. Ustalenia te zostały potwierdzone sondażowymi pracami wykopaliskowymi, które uściśliły etapy przekształceń budowli<sup>67</sup>. Pierwotnie funkcjonował tam obiekt otoczony szeroką fosą, a za nim znajdował się wał ziemny. Lokalizacja założenia u zbiegu dwóch cieków wodnych i na terenie podmokłej doliny rzecznej stwarzała dobre, naturalne warunki obronne. Na majdanie zachowały się murowane fundamenty wieży mieszkalnej i podwaliny budynków drewnianych. W drugim etapie użytkowania budowli fosę zamkową zasypano, a teren nad nią, wraz z częścią stoków wałów, wybrukowano. Na stokach wałów powstała część zabudowań. Obiekt w tej formie z czasem przestał pełnić funkcję siedziby rodowej Ciołków i został zmieniony w folwark<sup>68</sup> (ryc. 10).

Zapewne podobny przekształceniu ulegało założenie obronne w Wilczykach. Przeniesienie zabudowań na wały mogło być związane ze zmianą przeznaczenia obiektu, który stał się reprezentacyjną, murowaną siedzibą mieszkalną. Przy takim rozplanowaniu fosa pozostawiona w obrębie zabudowy straciła swoje pierwotne przeznaczenie i stanowiła rezerwar wody.

W celu wyjaśnienia sposobu zagospodarowania terenu w obrębie dziedzica zamkowego w kwietniu 2019 r. przeprowadzono tu nieinwazyjne pomiary georadarowe<sup>69</sup>. Badania objęły większą część majdanu, z wyjątkiem pasa graniczącego z fosą, który porośnięty był dziką roślinnością utrudniającą wykonanie prac geofizycznych. Na sporządzonych przekrojach poziomych, umożliwiających obserwację na głębokości od 0 do ok. 300 cm, jedynie od 40 do 100 cm zarejestrowano obecność nieregularnych anomalii<sup>70</sup>. Koncentrowały się one w centralnej części

<sup>67</sup> Bis W., Herbich T., Ryndziewicz R. 2019, s. 27–49.

<sup>68</sup> Bis W. i in. 2021, s. 15–16.

<sup>69</sup> Pomiary GPR (ang. *Ground Penetrating Radar*) zostały wykonane przez Roberta Ryndziewicza i Wojciecha Bisę, przy użyciu georadaru Ground Explorer HDR firmy MALA GeoScience, zaopatrzonego w ekranowaną antenę o częstotliwości 450 MHz, por. Bis W., Ryndziewicz R. 2020.

<sup>70</sup> W warstwach przypowierzchniowych (na głębokości od 0 do 40 cm) nie zarejestrowano żadnych anomalii. Zapewne zostały zniszczone wskutek prowadzonych upraw lub prac niwelacyjnych. Natomiast na brak lub

dziedzińca. Ich rozmieszczenie i wielkość nie dają jednak podstaw, by uznać je za pozostałości zabudowy. W celu uzyskania pełniejszych wyników niezbędne jest zrealizowanie badań w rejonie dotychczas niedostępnym (na brzegach fosy) i zastosowanie kilku komplementarnych metod niniejszych<sup>71</sup>.

Na obecnym etapie rozpoznania założenia w Wilczyskach (ograniczonym do obserwacji powierzchniowych) można założyć, że wypełniona wodą fosa wokół dziedzińca nie odgrywała już roli obronnej w budowlu nowożytniej, lecz stała się elementem ogrodu założonego na dziedzińcu zamkowym. Malownicze położenie siedziby na łagodnie opadającej terasie rzecznej, z widokiem na szeroką dolinę Wilgi, mogło sprzyjać realizacji takiej właśnie koncepcji przestrzennej. Rezydencjonalny charakter obiektu, potwierdzony w pierwszej połowie XVII w. przez Szymona Starowolskiego, mógł implikować powstanie ogrodu.

Adaptacja średniowiecznych elementów obronnych — fos i kanałów w sztuce ogrodowej tego okresu była częstą praktyką<sup>72</sup>. Jak wykazały badania, znaczna część renesansowych ogrodów sąsiadowała ze stawami, strumieniami lub sadzawkami, albo była wyposażana w różne elementy wodne. Niekiedy istniejące już zbiorniki, położone w rejonie powstającego ogrodu były łączone w jedną całość, tworząc przemyślaną kompozycję<sup>73</sup>. W Wilczyskach wewnętrzna fosa przedzielona została ziemnymi groblami, w celu spiętrzenia wody i utworzenia stopni wodnych. Dzięki temu zabiegowi różnica poziomów między wschodnią i zachodnią częścią fosy nawet obecnie jest znaczna i wynosi blisko 1 metr.

Przedstawiciele rodziny Gostomskich, do których należały wtedy Wilczyska, zapewne znali zachodnie wzorce kulturowe<sup>74</sup>, a z racji pozycji społecznej i zajmowanych urzędów mogli dążyć do modernizacji miejsca zamieszkania, by spełniało ówczesne standardy stawiane okazałym siedzibom szlacheckim pod względem architektonicznym oraz aranżacji otoczenia. Ogrody zakładano bowiem przy rezydencjach i zamkach pod wpływem mody kształtującej się w drugiej połowie XVI w., a służyły głównie do rekreacji, wypoczynku i kontaktu z naturą<sup>75</sup>. Nie wykluczało to funkcjonowania w ich obrębie budynków użytkowych np. domów letnich lub łąźni<sup>76</sup>. W nowo budowanych renesansowych zamkach ogrody stawały się integralną częścią projektu architektonicznego<sup>77</sup>. Ich zalety dostrzegał również skoligacony z Janem, Anzelm Gostomski. W podręczniku *Gospodarstwo*, wydanym w 1588 r., polecał ich zakładanie przy siedzibach mieszkalnych<sup>78</sup>. Istotne znaczenie mogły też mieć inne wzorce, np. czerpane od jezuitów, których wspierali Gostomscy. W zakładanych przez zakonników szkołach ogrody stanowiły ważny element kompozycji architektonicznej<sup>79</sup>.

slabą czytelność anomalii na głębokościach poniżej 100 cm mógł mieć wpływ wysoki poziom wody gruntowej, która ograniczała zasięg sygnału urządzenia pomiarowego.

<sup>71</sup> Zastosowanie trzech metod pomiarów geofizycznych (rozkładu oporności gruntu, magnetycznej i georadarowej) umożliwia porównanie wyników i pełniejszą ich interpretację. Taką metodykę pozyskania danych na stanowisku o podobnych właściwościach gruntu zastosowano w toku badań fortalicji w Żelechowie, por.: Bis W., Herbich T., Ryndziejewicz R. 2019, s. 28–35.

<sup>72</sup> Furmanik B. 2010, s. 28.

<sup>73</sup> Bończak-Kucharczyk E., Maroszek J., Kucharczyk K. 2000, s. 33.

<sup>74</sup> Stanisław Gostomski, najstarszy syna Anzelm, wojewody rawskiego, w latach 1544–1548 studiował na Uniwersytecie w Lipsku (Lepszy K. 1959–1960b, s. 367), a jego bratanek Jan, syn Hieronima, kształcił się pod okiem sprowadzonego z Niemiec nauczyciela (Dworzaczek Z. 1959–1960, s. 366). Podobnie odbywało się to np. na terenie Śląska. Liczne wyjazdy tamtejszej młodzieży na zagraniczne uniwersytety, zwłaszcza włoskie i niemieckie, poznanie tamtejszej architektury, miały wpływ na powstawanie tu pierwszych renesansowych ogrodów, por.: Kołaczyk-Jagiello M. 2007, s. 136.

<sup>75</sup> Ciołek G. 1953, s. 60; Ciołek G. 1978, s. 31; Żemigala M. 2002, s. 492.

<sup>76</sup> Ciołek G. 1953, s. 66.

<sup>77</sup> Ciołek G. 1978, s. 40.

<sup>78</sup> Gostomski A. 1951, s. 125.

<sup>79</sup> Majdecki L. 2007, s. 225.

Ryc. 11. Fragment planu miasta Ciechanowca z 1828 r. z miejscowym zamkiem, źródło: AGAD, sygn. 1/402/0/-/92-14

Fig. 11. Fragment of the map of the town of Ciechanowiec from 1828 with the local castle, source: AGAD, inventory No. 1/402/0/-/92-14



W przypadku założenia w Wilczyskach znacznie mniej prawdopodobne jest, że fosa wokół dziedzińca zamkowego w okresie nowożytnym była czynnym elementem defensywnym. Podobne rozwiązanie znane jest wprawdzie np. z terenu Wielkiego Księstwa Litewskiego — w Gieranonach<sup>80</sup> należących do rodziny Gasztołdów, oraz w Gródku Pietkowskim (zwanym też Jarad Horodek)<sup>81</sup>, wchodzących w skład dóbr radziwiłłowskich. W obu tych założeniach na podstawie topografii terenu i źródeł pisanych fosie usytuowanej wewnątrz obwodu zamkowego przypisano funkcję obronną.

#### IV. Wybrane analogie

Na obecnym, wstępnym etapie rozpoznania zamku w Wilczyskach, trudno wskazać przykłady podobnych założeń obronnych. Nie sprzyja temu również niedostateczny stan badań tego typu obiektów na pograniczu Mazowsza, Małopolski i Podlasia.

Zbliżoną formę do założenia zamkowego w Wilczyskach w drugim etapie funkcjonowania miała przypuszczalnie siedziba Kiszków w Ciechanowcu (w dzisiejszym województwie podlaskim). Stanowiła ona gniazdo rodowe jednej z linii tej rodziny aż do lat dwudziestych XVII wieku. Niewiele wiadomo o jej wyglądzie, poza lakoniczną informacją o istniejącym tu „wspnianym domu”<sup>82</sup>. Zapewne obiekt był okazały, gdyż kilkakrotnie gościł w nim król Stefan Batory (w 1576, 1581, 1582 i 1585 r.)<sup>83</sup>. W latach 1617–1642 zamek ciechanowiecki został przebudowany staraniem Mikołaja Kiszki. Zachowane relikty fortyfikacji nie były przedmiotem weryfikacji archeologicznej<sup>84</sup>. Charakterystyczne elementy jego budowy określono na podstawie przekazów pisanych i zachowanej rzeźby terenu. Zamek, położony na lewym brzegu rzeki Nurzec, miał kształt czworoboku o wymiarach 200 m na 150 m. Z trzech stron zachowały się elementy umocnień — fosa i pozostałości obwałowań. Od wschodu umieszczony był wjazd przez czworoboczną wieżę bramną. Jak wskazuje ikonografia z ostatniej ćwierci XVIII w.<sup>85</sup>, były tam elementy świadczące o jego funkcji reprezentacyjnej, m.in. budynek główny z arkadową fasadą i wieżę mieszkalną na osi,

<sup>80</sup> Tkačou M. 1977, s. 47–48; Tkačou M. 1978, s. 74–79.

<sup>81</sup> Tkačou M. 1978, s. 58–59; Volkaū M. 2020., s. 103.

<sup>82</sup> Zawadzki J. 2006, s. 97.

<sup>83</sup> Władca zatrzymywał się w Ciechanowcu podróżując z Korony na Litwę, Tomaszewski N. 2001, s. 141; M. Wrede, 2010, s. 81, 109, 119, 133.

<sup>84</sup> Jedyne sondażowe prace archeologiczne przeprowadzono w 1979 r. Ich celem było określenie stratygrafii stanowiska oraz zweryfikowanie hipotezy o funkcjonowaniu wcześniejszego grodu. Ustalono, że obiekt powstał „na surowym korzeniu”, a odsłonięte w wale fragmenty murów ceglanych datowano na podstawie wątku ceglano na XVIII i XIX w., lecz ich przeznaczenia nie określono, Czarnecki M. 1979, s. 245.

<sup>85</sup> Miedzioryt z lat 1770–1796, wykonany przez proboszcza ciechanowieckiego, ks. Krzysztofa Kluka, Tomaszewski N. 2001, s. 144.

które można łączyć z siedemnastowiecznym zamkiem<sup>86</sup>. Na nieorientowanej mapie z 1828 r. zaznaczono w centralnej części wału wschodniego jeden budynek, zaś na północnym dwa (o zróżnicowanej długości). W części zachodniej umieszczono prostokątny budynek (zapewne kaplicę ariańską z drugiej połowy XVI w.). Natomiast w północno-zachodnim narożniku założenia wrysowano prawdopodobnie budynek gospodarczy. Obiekt otoczony był z trzech stron parkanem, a w obrębie dziedzińca zamkowego i w zachodniej części zamku zaznaczono drogi, aleje i kwatery ogrodowo-parkowe<sup>87</sup> (ryc. 11).

Wydaje się, że pod względem architektonicznym najbliższym nawiązaniem może być siedziba Firlejów w Janowcu (obecnie w województwie lubelskim). Już w pierwszej połowie XVI w. wybudowany tu został obiekt o charakterze obronnym, usytuowany na cyplu nadwiślańskiego płaskowyżu, odcięty od niego głęboką, suchą fosą. Składał się z muru kurtynowego ze strzelnicami, przy którym stało kilka budynków o przeznaczeniu mieszkalno-obronnym<sup>88</sup>. Z czasem właściciele przekształcili założenie, zmieniając jego funkcję z obronnej na rezydencjonalną. Mur obronny stał się elementem konstrukcji wewnętrznej zabudowy zamkowej. W południowo-wschodniej części wzniesiono wówczas renesansowy pałac, który wchłonął basztę wschodnią i południową wieżę mieszkalną. Do połowy XVII w. powstawały kolejne zabudowania przy murze obronnym od północy i od wschodu<sup>89</sup>.

Innym przykładem założenia obronnego, podlegającego podobnemu rozwojowi, może być zamek Orzechowskich w miejscowości Krupie (w dzisiejszym województwie lubelskim). Obiekt powstał zapewne w czwartej ćwierci XVI wieku, w miejscu drewnianej fortalicji należącej do Krupskich (wymienianej w 1523 r.), w formie budowli jednoskrzydłowej<sup>90</sup>. W drugiej fazie (w latach 1604–1608) przekształcono go w dwuskrzydłowy, z narożnymi basztami. W kolejnym etapie powstał mur kurtynowy z narożnymi bastcjami, który otaczał obszerny gospodarczy majdan<sup>91</sup>. Mieszkalną część założenia włączono w obwód fortyfikacji, ale była ona oddzielona od majdanu wewnętrzną fosą. Przed budynkiem mieszkalnym znajdował się mały dziedziniec osłonięty z dwóch stron murem, z bramą prowadzącą na most nad fosą<sup>92</sup>.

## V. Zakończenie

Wiele pytań dotyczących założenia zamkowego w Wilczyskach, m.in. o fazy jego rozwoju, przemiany architektoniczne, zastosowane materiały budowlane, może być rozstrzygniętych jedynie w toku systematycznych, szerokopłaszczyznowych badań archeologicznych. Resztki jego wyposażenia w postaci kamiennych elementów budowlanych (ościeża otworów okiennych i drzwiowych, płytka posadzkowa, fragmenty cegieł i dachówek ceramicznych), a także zachowane relikty fundamentów wskazują, że istniały tu zabudowania murowane. Cechy odkrytych ułamków kaflí gzymsowych, wypełniających i wieńczących oraz fragmentów naczyń ceramicznych potwierdzają funkcjonowanie założenia w okresie wczesnonowożytnym, gdy było ono własnością rodziny Gostomskich.

Zebrane informacje o zamku w Wilczyskach świadczą o dużym potencjale badawczym tego stanowiska. Mam nadzieję, że w najbliższym czasie zostanie ono poddane interdyscyplinarnym badaniom naukowym, co przyczyni się do pogłębienia wiedzy o tym założeniu.

<sup>86</sup> Na rysunku oznaczono również inne zabudowania umieszczone przy umocnieniach obronnych — kaplicę ariańską i budynki zapewne o przeznaczeniu gospodarczym. Założenie w tym okresie graniczyło z korytem rzeki, Tomaszewski N. 2001, s. 144–145.

<sup>87</sup> AGAD, Dział Kartografii, sygnatura 92-14; Tomaszewski N. 2001, s. 146.

<sup>88</sup> Żurawski J. 2003, s. 5 i ryc. 5.

<sup>89</sup> Gruszecki A. 1999, ryc. 1, *Rozwarstwienie chronologiczne murów przyziemia*; Żurawski J. 2003, s. 6; oraz ryc. 7 i ryc. 9.

<sup>90</sup> Kurzątkowski M. 1968, s. 509.

<sup>91</sup> Augustynek T. 1982, s. 51–55.

<sup>92</sup> Kurzątkowski M. 1968, s. 509.



Adres Autora:  
mgr Wojciech Bis  
Instytut Archeologii i Etnologii PAN  
Al. Solidarności 105  
00-140 Warszawa  
wojtekbis@wp.pl  
<https://orcid.org/0000-0003-1142-408X>

## BIBLIOGRAFIA

### Źródła archiwalne

- AGAD [Archiwum Główne Akt Dawnych w Warszawie], MK [Metryka Koronna], 22, k. 216; 25, k. 64; 26, k. 42v–43; 39, k. 519–521; 42, k. 264v.  
AGAD [Archiwum Główne Akt Dawnych w Warszawie], MK [Metryka Koronna], Lustracje, dz. XVIII, 28, k. 242; 30, k. 425; 33, k. 394.  
AGAD [Archiwum Główne Akt Dawnych w Warszawie], ASK I [Archiwum Skarbu Koronnego, Rejestry Podatkowe], sygn. 9, k. 207v.

### Źródła i opracowania publikowane

- Ajdacki Paweł, Kałuszko Jacek, Sobociński Wojciech. 2004. *Garwolin i okolice*, Warszawa.
- Anusik Zbigniew. 2004. *Kariery faworytów królewskich a kariery opozycjonistów w dobie panowania Zygmunta III (1587–1632)*, „Przegląd Nauk Historycznych”, R. III, nr 2, s. 5–62.
- Atlas Historyczny Polski. 1993a. *Atlas historyczny Polski. Województwo sandomierskie w drugiej połowie XVI wieku. Część I: Mapy i plany*, red. W. Płucki, Warszawa.
- Atlas Historyczny Polski. 1993b. *Atlas historyczny Polski. Województwo sandomierskie w drugiej połowie XVI wieku. Część II: Komentarz, indeksy*, red. W. Płucki, Warszawa.
- Augustynek Tadeusz. 1982. *Wyniki dotychczasowych badań zamku w Krupem*, [w:] *Architektura rezydencjonalna historycznej Małopolski*, red. T. Hrankowska, Łańcut, s. 49–59.
- Bis Wojciech, Herbich Tomasz, Ryndziewicz Robert, Zbieranowski Michał. 2018. *Żelechowska siedziba rodu Ciołków w świetle źródeł historycznych i nieinwazyjnych badań archeologicznych*, [w:] *Animos labor nutrit. Studia ofiarowane Profesorowi Andrzejowi Buko w siedemdziesiątą rocznicę urodzin*, red. T. Nowakiewicz, M. Trzeciecki, D. Błaszczuk, Warszawa, s. 351–359.
- Bis Wojciech, Herbich Tomasz, Ryndziewicz Robert. 2019. *Geofizyka w służbie archeologii: badania późnośredniowiecznego fortalicjum Ciołków w Żelechowie*, „Archaeologia Historica Polona”, t. 27, s. 27–49, <https://doi.org/10.12775/AHP.2019.002> (dostęp 20.03.2021).
- Bis Wojciech, Ryndziewicz Robert. 2020. „Sprawozdanie z nieinwazyjnych badań geofizycznych na terenie zamku w Wilczyskach, gm. Wola Mysłowska w 2019 roku”, Warszawa (maszynopis w Archiwum Wojewódzkiego Urzędu Ochrony Zabytków w Lublinie, delegatura w Białej Podlaskiej).
- Bis Wojciech, Herbich Tomasz, Ryndziewicz Robert, Osiadacz Mateusz, Radomski Maciej, Cembrzyński Paweł, Zbieranowski Michał, Majewski Jarosław. 2021. *An integrated geophysical and archaeological approach to the study of the Late Medieval castle in Żelechów in Mazovia, Poland*, „Archaeological Prospection”, Vol. 28, s. 1–19, DOI: 10.1002/arp.1820 (dostęp 20.07.2021).
- Boniecki Adam. 1900. *Herbarz polski*, t. 3, Warszawa.
- Boniecki Adam. 1903. *Herbarz polski*, t. 6, Warszawa.
- Bończak-Kucharczyk Ewa, Maroszek Józef, Kucharczyk Krzysztof. 2000. *Parki i ogrody zabytkowe w krajobrazie kulturowym Podlasia. Katalog parków i ogrodów zabytkowych dawnego województwa białostockiego*, Białystok.
- Bukowski Julian. 1883. *Dzieje reformacji w Polsce. Od wejścia jej do Polski aż do jej upadku*, t. 1, Kraków.
- Buliński Melchior. 1879. *Monografia miasta Sandomierza*, Warszawa.
- Ciołek Gerard. 1953. *Polskie ogrody renesansowe XVI wieku*, „Biuletyn Historii Sztuki”, t. XV, nr 3–4, s. 56–67.
- Ciołek Gerard. 1978. *Ogrody polskie*, Warszawa.

- Czapliński Władysław, Długosz Józef. 1976. *Życie codzienne magnaterii polskiej w XVII wieku*, Warszawa.
- Czarnecki Maciej. 1979. *Ciechanowiec, woj. łomżyńskie. Stanowisko „Zameczysko”*, [w:] *Informator Archeologiczny. Badania 1979*, Warszawa, s. 245.
- Dąbrowska Maria. 1987. *Kafle i piece kaflowe w Polsce do końca XVIII wieku*, Studia i Materiały z Historii Kultury Materialnej, t. LVIII, red. Z. Kamieńska, Wrocław–Warszawa–Kraków.
- Dworzaczek Włodzimierz. 1959/1960. *Gostomski Jan*, [w:] *Polski Słownik Biograficzny*, t. VIII, red. K. Lepszy, Wrocław–Kraków–Warszawa, s. 366–367.
- Furmanik Barbara. 2010. *Dobory materiałowe w ogrodach zabytkowych*, „Kurier Konserwatorski”, t. 7, s. 23–31.
- Glemma Tadeusz. 1946. *Wizytacje diecezji krakowskiej z lat 1510–1570*, „Nasza Przeszość. Studia z dziejów Kościoła i kultury katolickiej w Polsce”, t. 1, s. 45–96.
- Gostomski Anazelm. 1951. *Gospodarstwo*, wyd. S. Inglot, Wrocław.
- Gruszecki Andrzej. 1999. *Informacja o wynikach badań architektoniczno-historycznych zamku w Janowcu w 1998 roku*, „Fortyfikacje”, t. VI, s. 131–133.
- Guerquin Bohdan. 1984. *Zamki w Polsce*, Warszawa.
- Kajzer Leszek, Kołodziejski Stanisław, Salm Jan. 2004. *Leksykon zamków w Polsce*, Warszawa.
- Kołączyk-Jagiello Marzanna. 2007. *Ogrody renesansowe na Śląsku*, „Architektura”, z. 10, s. 136–137.
- Kronika Pawła Piaseckiego. 1870. *Kronika Pawła Piaseckiego biskupa przemyskiego. Polski przekład wedle dawnego rękopisu, poprzedzony studjum krytycznym nad życiem i pismami autora*, Kraków.
- Kunkel Robert, Mrozowski Przemysław. 1996. *Kościół św. Piotra w Sandomierzu. Analiza historyczno-architektoniczna*, [w:] *Sandomierz: Badania 1969–1973. Tom II. Wzgórze Collegium Gostomianum*, red. S. Tabaczyński, Warszawa, s. 144–156.
- Kurzatkowski Mieczysław. 1968. *Rezydencje obronne w Krupem i Sielcu — rówieśniczki Zamościa*, „Biuletyn Historii Sztuki”, t. 30, z. 4, s. 508–511.
- Kurzyp Klemens. 1990. *Dobra ziemskie w dawnym powiecie stężyckim*, Stężyca.
- Kuśmierczyk Rafał. 2003. *Problematyka listu pasterskiego kard. Jerzego Radziwiłła z 1593 r.*, „Nasza Przeszość. Studia z dziejów Kościoła i kultury katolickiej w Polsce”, t. 100, s. 223–256.
- Ladenberger Tadeusz. (Ładogórski Tadeusz) 1930. *Zaludnienie Polski na początku panowania Kazimierza Wielkiego*, Lwów.
- Legut-Pintal Maria. 2013. *Lidar w badaniach nad średniowiecznymi fortyfikacjami i siedzibami obronnymi. Przykład założeń obronnych księstwa biskupów wrocławskich*, [w:] *III Forum Architecturae Poloniae Medievis*, t. 1, red. K. Stala, Kraków, s. 209–222.
- Legut-Pintal Maria, Rajski Paweł. 2019. *Podobne czy niepodobne — uwagi na marginesie analizy formalnej obiektów obronnych na podstawie numerycznych modeli terenu. Przykład grodów i zamków z umocnieniami drewniano-ziemnymi na Śląsku, Polska*, „Architectus”, 1 (57), s. 21–37, DOI: 10.5277/arc190102 (dostęp 10.04.2021).
- Lepszy Kazimierz. 1959/1960a. *Gostomski Hieronim*, [w:] *Polski Słownik Biograficzny*, t. VIII, red. K. Lepszy, Wrocław–Kraków–Warszawa, s. 364–366.
- Lepszy Kazimierz. 1959/1960b. *Gostomski Stanisław*, [w:] *Polski Słownik Biograficzny*, t. VIII, red. K. Lepszy, Wrocław–Kraków–Warszawa, s. 367–369.
- Litak Stanisław. 1964. *Formowanie sieci parafialnej w łukowskim do końca XVI wieku. Studium geograficzno-historyczne*, „Roczniki Humanistyczne”, t. 12, s. 5–136.
- Majdecki Longin. 2007. *Historia ogrodów*, t. 1: *Od starożytności po barok*, Warszawa.
- Małkowski Wiesław. 2016. *Nieinwazyjne rozpoznanie stanowisk średniowiecznego kompleksu osadniczego w Starym Rypinie. Kolejne badania — kolejne hipotezy*, [w:] *Późnośredniowieczny kompleks osadniczy w Starym Rypinie*, red. J. Lewandowska, Toruń, s. 431–446.
- MRPS. 1910. *Matricularum Regni Poloniae summaria, excussis codicibus, qui in Chartophylacio Maximo Varsoviensi asservantur*, t. 4: *Sigismundi I regis tempora complectens (1507–1548)*, vol. 1: *Acta cancellariorum 1507–1548*, red. T. Wierzbowski, Warszawa.
- MRPS. 1912. *Matricularum Regni Poloniae summaria, excussis codicibus, qui in Chartophylacio Maximo Varsoviensi asservantur*, t. 4: *Sigismundi I regis tempora complectens (1507–1548)*, vol. 2: *Acta vicecancellariorum 1507–1535*, red. T. Wierzbowski, Warszawa.

- Monumenta Poloniae Vaticana. 1913. *Monumenta Poloniae Vaticana*, t. I: *Acta Camerae Apostolicae*, vol. I: *1207–1344*, red. J. Ptański, Kraków.
- Nagielski Mirosław, Kossarzewski Krzysztof, Przybyłek Łukasz, Haratym Andrzej. 2015. *Zniszczenia szwedzkie na terenie Korony w okresie potopu 1655–1660*, Warszawa.
- Nasiadka Marek. 2010. *Małopolski Przełom Wisły. Od Sandomierza do Kazimierza, Pruszków*.
- Obwieszczenie. 2021. *Obwieszczenie nr 1/2021 Lubelskiego Wojewódzkiego Konserwatora Zabytków w Lublinie z dnia 12 stycznia 2021 r.*, „Dziennik Urzędowy Województwa Lubelskiego”, z 15.01.2021 r., poz. 324, s. 102, <http://wkz.lublin.pl/images/stories/Obwieszczenie%20nr%201%20z%202021.pdf> (dostęp 22.03.2021).
- Opaliński Edward. 1981. *Elita władzy w województwach poznańskim i kaliskim za Zygmunta III*, Poznań.
- Opisanie Królestwa Polskiego. 1765. *Opisanie Królestwa Polskiego Za Czasow Zygmunta III przez Symona Starowolskiego Kanonika Krakowskiego w łacińskim języku teraz zas dla wiadomości wszystkich na Oyczysty przelozone*, Wilno.
- Pawiński Adolf. 1886. *Polska XVI w., pod względem geograficzno-statystycznym*, t. III: *Małopolska*, Warszawa.
- Podraza Antoni. 1959/1960. *Gostomski Anzelm*, [w:] *Polski Słownik Biograficzny*, t. VIII, red. K. Lepszy, Wrocław–Kraków–Warszawa, s. 362–364.
- Przewodnik po Polsce. 1935. *Przewodnik po Polsce w 4 tomach. Polska północno-wschodnia*, red. S. Lenartowicz, t. 1, Warszawa.
- Rejestr zabytków. 2020. *Rejestr zabytków. Woj. lubelskie — pow. biały*, s. 83, [https://www.nid.pl/pl/Informacje\\_ogolne/Zabytki\\_w\\_Polsce/rejestr-zabytkow/zestawienia-zabytkow-nieruchomych/stan%20na%2031.12.2020/LBL-rej.pdf](https://www.nid.pl/pl/Informacje_ogolne/Zabytki_w_Polsce/rejestr-zabytkow/zestawienia-zabytkow-nieruchomych/stan%20na%2031.12.2020/LBL-rej.pdf) (dostęp 22.03.2021).
- Słownik Geograficzny. 1893. *Słownik Geograficzny Królestwa Polskiego i innych krajów słowiańskich*, t. XIII, red. B. Chlebowski, Warszawa.
- Sobieski Jakub. 2010. *Diariusz ekspedycyjnej moskiewskiej dwuletniej królewicza Władysława 1617–1618*, oprac. J. Byliński, W. Kaczorowski, Opole.
- Sumariusz Metryki Koronnej. 2009. *Sumariusz Metryki Koronnej. Seria Nowa*, red. W. Krawczuk, t. V: *Księga wpisów podkanclerzego Jana Tarnowskiego MK 136 z Archiwum Głównego Akt Dawnych w Warszawie 1591*, oprac. K. Chłapowski, Warszawa.
- Szady Bogumił. 2008. *Parafia w Wojcieszowie w XVII i XVIII wieku*, „Nasza Przeszość. Studia z dziejów Kościoła i kultury katolickiej w Polsce”, t. 109, s. 87–115.
- Szady Bogumił. 2010. *Granice powiatu łukowskiego w II połowie XVIII wieku — model liniowy i sieciowy*, [w:] *Narrata de fontibus hausta. Studia nad problematyką kościelną, polityczną i archiwalną ofiarowane w siedemdziesiątą rocznicę urodzin Janowi Skarbkowi*, red. A. Barańska, W. Matwiejczyk, Lublin, s. 831–845.
- Szymański Dariusz. 1993. *Wezwania kościołów parafialnych w diecezji krakowskiej w końcu XVI w.*, „Roczniki Humanistyczne”, t. 41, z. 2, s. 83–159.
- Tazbir Janusz. 1986. *Kłopotliwy konwertyta*, „Roczniki Humanistyczne”, t. 34, z. 2, s. 471–477.
- Tkačou Mikhaïl. 1977. *Zamki Belarusi (XIII–XVII st.)*, Minsk.
- Tkačou Mikhaïl. 1978. *Abarončyâ zbudavanni zahodnih zâmel' Belarusi XIII–XVIII st.*, Minsk.
- Tomaszewska Olga, Tomaszewski Norbert. 2006. *Dokumenty związane z rodem Ossolińskich w zbiorach Archiwum Augustynowiczów-Ciecierskich z Bacik*, „Studia Łomżyńskie”, t. 17, s. 277–302.
- Tomaszewski Norbert. 2001. *Szkice z historii zamku obronnego w Ciechanowcu*, „Studia Łomżyńskie”, t. 12, s. 137–150.
- Volkaŭ Mikola. 2020. *Zamki i fartëcy Radzivilaŭ na belaruskich zemlâh u XVI–pačatku XVIII st.*, Minsk.
- Wetoszka Bogdan. 2015. *Badania archeologiczne magnackich zamków i rezydencji obronnych z terenów północnej Lubelszczyzny*, [w:] *Zamki Lubelszczyzny w źródłach archeologicznych*, red. E. Banasiewicz-Szykuła, Skarby z przeszłości, t. XVI, Lublin, s. 237–246.
- Więch Kazimierz. 2019. *Na pograniczu trzech dzielnic: z dziejów ziemi łukowskiej i stężyckiej, Wola Okrzejska*.
- Wrede Marek. 2010. *Itinerarium króla Stefana Batorego (1576–1586)*, Warszawa.
- Wrede Marek. 2019. *Itinerarium króla Zygmunta III 1587–1632*, Warszawa.
- Zapłata Rafał. 2015. *Historyczne założenia obronne, architektura militaris i LiDAR. Wybrane zagadnienia metodyczne z zakresu zastosowania skanowania laserowego w detekcji i inwentaryzacji*

- nowożytnych fortyfikacji*, „*Studia Geohistorica*”, t. 3, s. 150–174, <https://doi.org/10.12775/SG.2015.11> (dostęp 20.07.2021).
- Zawadzki Jarosław. 2006. *Dwory, zamki i pałace w siedzibach Kiszków herbu Dąbrowa do połowy XVII wieku*, „*Barok. Historia — Literatura — Sztuka*”, t. 25, s. 95–115.
- Żemigła Maria. 2002. *Ogród włoski Kacpra Denhoffa w 1628 roku*, [w:] *Budownictwo i budownictwo w przeszłości. Studia dedykowane Profesorowi Tadeuszowi Poklewskiemu w siedemdziesiątą rocznicę urodzin*, red. A. Abramowicz, J. Maik, Łódź, s. 489–495.
- Żurawski Jerzy. 2003. *Zamek w Janowcu nad Wisłą. Budowa — rozbudowa — ruina — konserwacja — rewaloryzacja — zagospodarowanie*, „*Ochrona Zabytków*”, z. 1–2, s. 5–33.

### Strony internetowe

- Wilczyska. 1810–1868. Wilczyska, Niepokalanego Serca NMP, Zespół 35/1954/0 Akta stanu cywilnego Parafii Rzymskokatolickiej w Wilczyskach 1810–1868 (AP Lublin), <https://registry.lubgens.eu/news.php> (dostęp 22.03.2021).

## Wilczyska — a defensive residence on the border of Mazovia and Lesser Poland from the end of the 15th century — second half of the 17th century

This article presents a residential-defensive complex of late medieval origin located in Wilczyska, which has not yet been described in Polish scientific literature. Wilczyska is a small village situated in the northern part of the modern-day Lublin voivodeship. In the past, the village was located on the border of two historic regions, Mazovia and Lesser Poland, in the Stężyce Land, which in the 16th century was part of the Sandomierz voivodeship.

The eponymous residential complex has not been the subject of either historical or archaeological research to date. The article discusses the findings of a survey of written records concerning the owners of the residence, changes in ownership, and stages of the building's functioning. In addition, a preliminary chronology of the site was defined, taking into account (in addition to the information contained in written records) artefacts discovered during the field survey conducted in 2018. It is assumed that from the first half of the 14th century to the end of the 16th century Wilczyska belonged to the Ciołek family, then (until 1627) to the Gostomski family. The eponymous residential complex probably came into being towards the end of the 16th century, when the Gostomski family took over the estate. In the first quarter of the 17th century it was probably already put to use, properly equipped, and had a grand appearance. Apart from the accounts recorded in written sources, this thesis is also confirmed by the finds from the first half of the 17th century: panel tiles, fragments of building ceramics, and ceramic vessels. Presumably, the complex was destroyed during the Swedish Deluge (in 1655–1660). Its further fate is not known — only ruins have remained.

In 2019, a non-invasive survey with ground penetrating radar was carried out on the site and a digital elevation model of the site was created. On this basis, the current state of preservation of the complex and its size, form, and elements were presented. The building, together with the moat system, covered an area of approximately 3.1 ha. The building was rectangular, 152 m long (east–west) and 120 m wide (north–south). In its central part, there was a rectangular courtyard of about 4,000 m<sup>2</sup> (80 × 50 m).

The article also presents examples of the residential and defensive structures which functioned in the Sandomierz Land in a similar period and underwent similar development and building transformations, including those in Żelechów, Ciechanowiec, Janowiec, and Krupie.

Translated by  
Karolina Płoska  
Proofread by  
Rebecca Gorzyska