

*Beata Wywrot-Wyszkowska\**

## Umocnienia miejskie późnośredniowiecznego Kołobrzegu w świetle badań archeologicznych

### Town fortifications of late medieval Kołobrzeg in the light of archaeological excavations


**Abstrakt:** W artykule przedstawiono zagadnienia związane z formą i przebiegiem późnośredniowiecznych umocnień kołobrzeskich oraz zachodzącymi w tym zakresie przemianami. Zasadniczą podstawę źródłową stanowią znaleziska archeologiczne. W mniejszym zakresie, ze względu na zły stan zachowania, wykorzystano przekazy pisane, źródła kartograficzne i ikonograficzne. Pierwotne umocnienia kołobrzeskie miały postać ziemnych wałów otoczonych fosą. W połowie XIV w. rozpoczęto budowę ceglanych murów miejskich, którą zakończono w połowie XV w. W ich pierścieniu znajdowały się cztery główne bramy oraz kilka furt. Bramy kołobrzeskie miały „szyje” wysunięte daleko poza krawędź fosy, które były zakończone piętrowymi lub wyższymi budynkami.

**Słowa kluczowe:** umocnienia miejskie, granice miasta, Pomorze Zachodnie, Kołobrzeg, późne średniowiecze

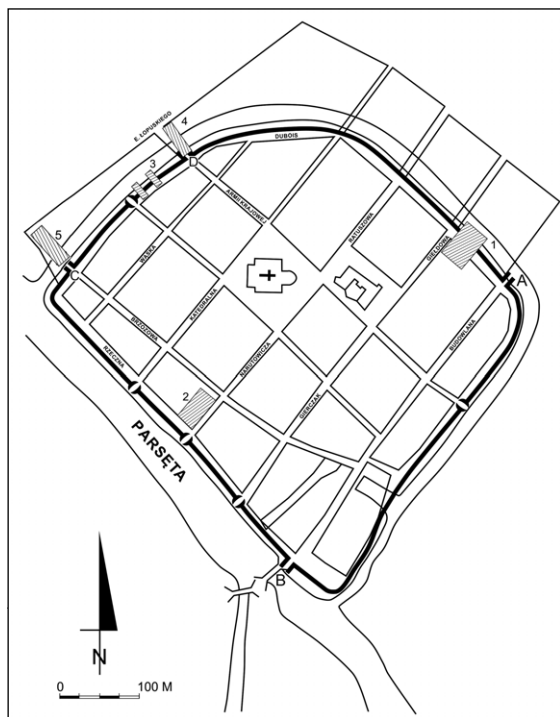
**Abstract:** The paper discusses issues concerning the structure and layout of late medieval defensive system in Kołobrzeg and changes to it. The major source are archaeological finds. Written records and cartographic and iconographic sources were used to a lesser extent, mainly due to their poor preservation. Original fortifications in Kołobrzeg were formed by a ring of earthworks surrounded by a moat. The construction of brick city walls started in the fourteenth century and was completed in the middle of the fifteenth century. The ring included four main gates and a few posterns. Gates in Kołobrzeg had ‘gorges’ which projected far beyond the edge of the moat, with a multi-storey or higher buildings at the end.

**Key words:** town fortifications, town boundaries, Western Pomerania, Kołobrzeg, Late Middle Ages

---

\* dr hab. Beata Wywrot-Wyszkowska, Instytut Archeologii i Etnologii PAN, Kołobrzeg; Zespół Archeologicznych Badań Ratowniczych przy Ośrodku Archeologii Średniowiecza Krajów Nadbałtyckich  
[b.wywrot@iaepan.szczecin.pl](mailto:b.wywrot@iaepan.szczecin.pl);  <https://orcid.org/0000-0003-4412-0285>

Badania archeologiczne na terenie Kołobrzegu przyniosły znaczący zasób źródeł umożliwiających rozmaite studia nad jego strukturą przestrzenną, zabudową i kulturą materialną w późnym średniowieczu. Jednym z wielu zagadnień, które można rozpatrywać z wykorzystaniem źródeł archeologicznych, są umocnienia miejskie. W toku dotychczasowych wykopalisk zarejestrowano w kilku różnych częściach miasta pozostałości takich obiektów (ryc. 1)<sup>1</sup>. Należy w tym miejscu podkreślić, iż odkrywane relikty były na ogół zachowane w złym stanie, co w znacznym stopniu ograniczyło ich wartość poznawczą, a tym samym możliwości interpretacyjne. Niemniej, wobec szczupłości przekazów pisanych, stanowią one ważne źródło w badaniach nad kształtem i przebiegiem późnośredniowiecznych fortyfikacji kołobrzeskich oraz zachodzącymi w tym zakresie przemianami.



Ryc. 1. Kołobrzeg. Plan miasta z zaznaczonym przebiegiem ceglanych umocnień miejskich:

- A — Brama Kamienna; B — Brama Młyńska; C — Brama Solna;
- D — Brama Panewników.
- 1–5 — lokalizacja wykopów archeologicznych (rys. K. Ignaczewska)

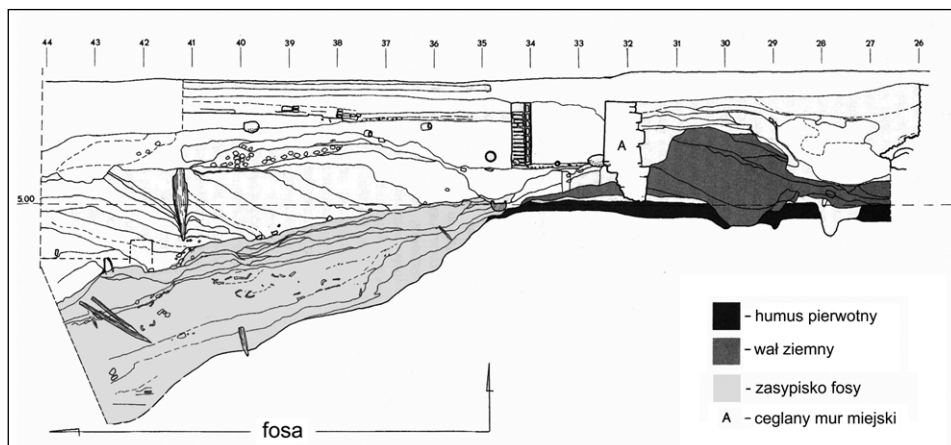
Fig. 1. Kołobrzeg. The city plan with the course of the brick city fortifications marked:

- A — Stone Gate; B — Flourmill Gate;
- C — Salt Gate; D — Pan-makers Gate. 1–5 — location of archaeological digs (drawing by K. Ignaczewska)

Jak wskazują dotychczasowe badania historyczne, pierwsze umocnienia Kołobrzegu, które też wyznaczały jego granice, miały postać ziemnych wałów<sup>2</sup>. Istotnych danych do poznania tych zagadnień dostarczyły prace wykopaliskowe przy obecnej ulicy Giełdowej (ryc. 1:1),

<sup>1</sup> Część obiektów, głównie odsłoniętych do 2000 r., została już zaprezentowana we wcześniejszych publikacjach odnoszących się do umocnień kołobrzeskich: zob. Rębkowski M. 2002; Rębkowski M. 2010, albo w szerszych ujęciach poświęconych kształtowaniu się zachodniopomorskich miast komunalnych: zob. Rębkowski M. 2001. W niniejszej pracy uwzględniono wszystkie relikty późnośredniowiecznych umocnień odsłonięte podczas dotychczasowych wykopalisk.

<sup>2</sup> Riemann H. 1924, s. 44.



Ryc. 2. Kołobrzeg, ul. Giełdowa. Profil południowo-wschodni wykopu z zaznaczonym wałem ziemnym, murem ceglany oraz fosą (za: Rębkowski M. 2001, ryc. 15)

Fig. 2. Kołobrzeg, Giełdowa St. The south-eastern profile of the dig with marked embankment earthwork, brick wall and moat (after: Rębkowski M. 2001, Fig. 15)

gdzie zostały odsłonięte relikty ceglanoego muru miejskiego, fosy oraz ziemnego wału<sup>3</sup>. Za najstarszy element związany z wytyczeniem granic lokacyjnego Kołobrzegu należy uznać rząd słupów rozmieszczonych w odstępach 4–5 m. Niestety, zły stan zachowania drewna uniemożliwił uzyskanie dat dendrologicznych. Niemniej konstrukcja ta musiała powstać w początkowej fazie funkcjonowania wschodniej części zespołu miejskiego. Przemawia za tym fakt, iż wszystkie wspomniane słupy wkopano z poziomu humusu pierwotnego. Najpewniej w tym samym czasie lub tylko nieco później usypano wał z ziemi pozyskiwanej przy kopaniu fosy. We wnętrzu wału zarejestrowano ślady po wkopanych w podłoże słupach, które mogły wyznaczać oś konstrukcji. Szerokość tej struktury u podstawy można szacować na co najmniej 9 m (ryc. 2)<sup>4</sup>.

W ustaleniu chronologii budowy wału i związanych z nim konstrukcji drewnianych pomocne okazały się wyniki badań prowadzonych na terenie przylegającej do niego uliczki. Z elementów drewnianych użytych do utwardzenia jej nawierzchni pozyskano dwie dendro-daty: 1272 i „po 1264”. Pod nawierzchnią ulicy zalegała zbita warstwa piasku nasyconego rozłożonymi szczątkami organicznymi, z dodatkiem kawałków drewna oraz patyków o miąższości kilkunastu centymetrów, która zapewne wyznaczała jej starszy poziom użytkowy. Spostrzeżenia te mogą wskazywać, że wytyczenie ulicy oraz prace związane z budową pierwszych obwałowań miały miejsce w trzeciej ćwierci XIII w., a możliwe, że tuż po otrzymaniu przez Kołobrzeg przywileju lokacyjnego<sup>5</sup>.

W świetle przekazów pisanych najstarsze obwałowania nadbałtyckich miast komunalnych na ogół miały postać ziemnych nasypów, ewentualnie wzmocnionych drewnianymi konstrukcjami w formie palisad, którym towarzyszyła fosa powstała podczas ich usypywania<sup>6</sup>. Natomiast w trakcie badań archeologicznych zarówno w Kołobrzegu, jak i w innych późnośredniowiecznych ośrodkach nie zarejestrowano — jak dotąd — żadnych śladów wskazujących na istnienie palisad lub innych konstrukcji drewnianych, które wzmocniałyby lub wieńczyłyby

<sup>3</sup> Polak Z. 2000a; Rębkowski M. 2001, s. 93; Rębkowski M. 2002.

<sup>4</sup> Rębkowski M. 2001, s. 93, ryc. 15; Rębkowski M. 2002, s. 229; Rębkowski M. 2010, s. 618.

<sup>5</sup> Rębkowski M. 2001, s. 93; Rębkowski M. 2002, s. 230.

<sup>6</sup> Piskorski J.M. 1987, s. 206; por. też Rębkowski M. 2001, s. 91.

struktury ziemne<sup>7</sup>. Obserwacje te wydają się sugerować, iż wały były jedynie usypywane z ziemi pozyskiwanej przy kopaniu fosy<sup>8</sup>. Takie umocnienia zostały odsłonięte m.in. w Stralsundzie, gdzie w zachodniej części zespołu miejskiego zarejestrowano dolne partie takiej konstrukcji, rozciągającej się na linii późniejszych murów ceglanych<sup>9</sup>. Jej szerokość mogła sięgać 7–8 m<sup>10</sup> i byłaby pod tym względem zbliżona do wału kołobrzесьkiego. Bardziej masywne były natomiast obwałowania rostockie, których rozmiary podstawy oscyływały w granicach 12,0–13,5 m<sup>11</sup>.

Kołobrzесьkie miasto lokacyjne w początkowym okresie rozwoju zajmowało jedynie holoceńskie wyniesienie usytuowane na prawym brzegu Parsęty. W XIII i pierwszej połowie XIV w. poza stałą zabudową pozostawała zalewowa terasa Parsęty. Najpewniej w tym okresie Kołobrzeg był otoczony wałem ziemnym tylko z trzech stron<sup>12</sup>. Takie umocnienia mogły znajdować się wyłącznie na morenowym wyniesieniu. Ich pozostałości nie zarejestrowano w żadnym z wykopów zlokalizowanych w bagiennym rejonie nadrzecznym<sup>13</sup>. Obszar zalewowej terasy Parsęty został włączony do miasta w drugiej połowie XIV w. Zagospodarowywanie tego terenu było długotrwałym procesem i — jak wskazują wyniki badań archeologicznych — poszczególne jego odcinki były zasiedlane w różnym czasie. Objęcie stałą zabudową rejonu nadrzecznego mogło zakończyć się na początku lub najpóźniej w pierwszej połowie XV w.<sup>14</sup>

W tym miejscu nasuwają się dwa zasadnicze pytania. Czy przed zasiedleniem zalewowej terasy Parsęty wytyczono w tej części zespołu miejskiego jego nową granicę? Jeśli tak, to w jaki sposób była ona zaakcentowana? W moim przekonaniu przyłączony wówczas teren musiał być w jakiś sposób wyodrębniony i odpowiednio oznaczony. Ze względu na warunki naturalne i wynikające z nich trudności techniczne związane z usypaniem wału na grząskim podłożu granica miasta w rejonie nadrzecznym mogła być początkowo zaakcentowana wyłącznie konstrukcjami drewnianymi<sup>15</sup>. Za takim stanem rzeczy przemawiają wyniki wykopalisk w północnej strefie tego obszaru, w kwartale zabudowy u zbiegu obecnych ulic Rzecznej i Gabriela Narutowicza (ryc. 1:2). Na terenie współczesnej działki przy ul. Gabriela Narutowicza 18, położonej najbliżej Parsęty, zarejestrowano zorientowany równoległe do rzeki rząd pali, gdzieśgdzie stykających się, a miejscami rozmieszczonych co 30–50 cm. Uchwycone na długości 20,20 m słupy były elementami konstrukcji zbliżonej do palisady (ryc. 3)<sup>16</sup>. Została ona wykonana z pali o średnicach oscylujących w granicach 10–25 cm, niekiedy dochodzących do 37 cm, a także z wótnie wykorzystanych dębowych słupów o czołobocznych (do 28 × 26 cm) przekrojach. Ich wierzchołki zachowały się na różnych wysokościach, od 0,00 do 1,06 m n.p.m. Z elementów dębowych pozyskano serię dat zamykających się w przedziale: „po 1241”–„po 1271”<sup>17</sup>. Pale zostały wbite bezpośrednio w naturalne warstwy namulów i pia-

<sup>7</sup> Rębkowski M. 2011, s. 156–158, tam literatura.

<sup>8</sup> Rębkowski M. 2011, s. 158.

<sup>9</sup> Ansorge J. 2005, s. 123; Ernst B. 2009, s. 129, Abb. 6–7, 18.

<sup>10</sup> Ernst B. 2009, s. 124.

<sup>11</sup> Mulsow R. 2010, s. 446.

<sup>12</sup> Rębkowski M. 1996, s. 129, ryc. 2.

<sup>13</sup> Rębkowski M. 2010, s. 618.

<sup>14</sup> Polak Z., Rębkowski M. 1998, s. 180; Rębkowski M. 2000, s. 227; Polak Z. 2016.

<sup>15</sup> Pomimo późnego włączenia obszaru nadrzecznego w obręb miasta teren ten został od razu otoczony ceglany mi murami. Ich budowę rozpoczęto stosunkowo późno, gdyż najpewniej dopiero w XIV w. lub nawet około jego połowy. Poza tym właśnie obszar nadrzeczny był ostatnią częścią miasta, którą otoczono ceglany mi murami. Miało to miejsce najwcześniej na początku XV w. (por. niżej), zob. też Riemann H. 1924, s. 44; Rębkowski M. 2010, s. 622.

<sup>16</sup> Dworaczyk M., Wywrot-Wyszowska B. 2016, s. 531.

<sup>17</sup> Dworaczyk M., Wywrot-Wyszowska B. 2016, s. 531; Krapiec M. 2016, tabela 1.



Ryc. 3. Kołobrzeg, ul. Gabriela Narutowicza. Relikty palisady (ob. 149) wyznaczającej zachodnią granicę miasta po przyłączeniu terenu nadbrzeżnego (za: Dworaczyk M., Wywrot-Wyszkowska B. 2016, ryc. 6)

Fig. 3. Kołobrzeg, Gabriela Narutowicza St. Remnants of the palisade (object 149) marking the western border of the city after the incorporation of the riverside area (after: Dworaczyk M., Wywrot-Wyszkowska B. 2016, Fig. 6)

sków próchnicznych, odłożonych w środowisku wodnym<sup>18</sup>. Była to usytuowana najbliżej Parsęty konstrukcja związana z początkową fazą zagospodarowywania zachodniej partii omianego kwartału, datowaną na drugą połowę XIV w.

Według niektórych opinii omawiane pale mogły stanowić swoistą barierę zapobiegającą rozsuwaniu się i podmywaniu przez wody rzeki ziemi nawożonej na ten teren w celu utwardzenia i podniesienia poziomu użytkowego gruntu<sup>19</sup>. Nie wyklucza to jednak ewentualności, że równocześnie wyznaczały zachodnią, biegnącą równoległe do Parsęty, granicę miasta. Poza tym odkryte dotychczas na terenie Kołobrzegu konstrukcje drewniane, które zabezpieczały przed rozsuwaniem nasypy grobli, czy też podwyższany i utwardzany teren nowo zagospodarowywanych działek, miały formę ścian wznoszonych ze słupów rozstawionych w znacznie większych odstępach (od ok. 1 do ok. 1,5–2 m), na których zawsze opierały się lub niekiedy były do nich przymocowane usytuowane jeden nad drugim poziome elementy (deski, belki)<sup>20</sup>, co wyraźnie odróżniało je od wspomnianego ciągu pali. Właśnie ta odmienność konstrukcyjna może być zasadniczym argumentem przemawiającym za ich zupełnie inną funkcją. Przytoczone obserwacje wskazują, że prace związane z zasiedleniem

<sup>18</sup> Urban K. 2013.

<sup>19</sup> Polak Z. 2016, s. 22.

<sup>20</sup> Polak Z., Rębkowski M. 1998, s. 178; Rębkowski M., Polak Z., Wywrot-Wyszkowska B. 1998, s. 104; Polak Z. 2016, s. 20.



Ryc. 4. Kołobrzeg, ul. Giędlowa. Widok od północy na odkryty fragment fosy. Po prawej stronie mur miejski (fot. B. Wywrot-Wyszkowska)

Fig. 4. Kołobrzeg, Giędlowa St. View from the north onto the exposed stretch of the moat. To the right, the city wall (photo by B. Wywrot-Wyszkowska)

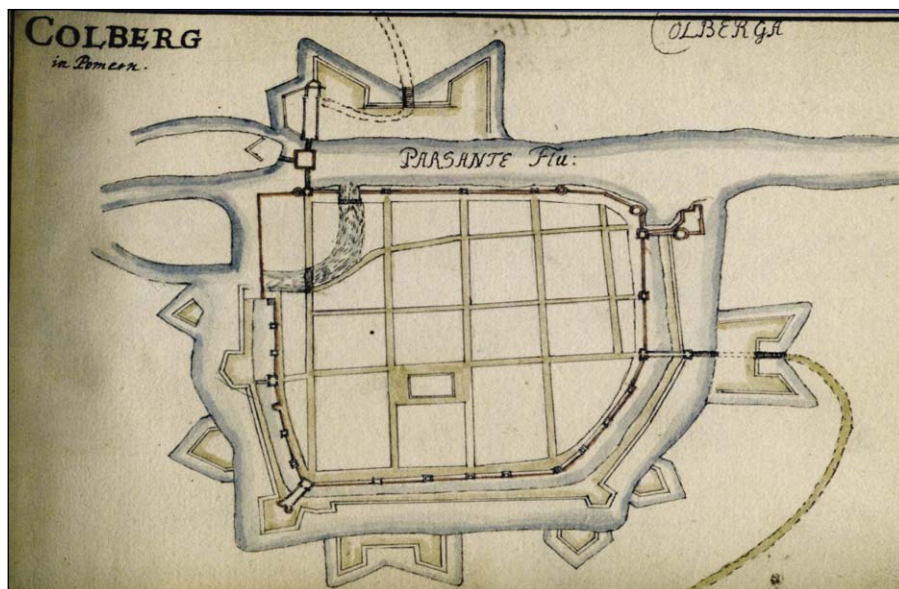
rejonu nadrzecznego mogły zostać poprzedzone wytyczeniem nowej granicy miasta za pomocą drewnianej palisady<sup>21</sup>.

Elementem związanym z najstarszymi umocnieniami miejskimi była fosa, której fragment odsłonięto w wykopie zlokalizowanym przy ul. Giędlowej (por. ryc. 1:1). Eksploracją objęto jedynie jej niewielki odcinek na długości ok. 26 m i szerokości do 8 m. Szerokość fosy w tym miejscu można szacować na co najmniej 16–18 m, a niewykluczone, że była ona jeszcze nieco większa; głębokość zaś dochodziła do 4,60 m, tj. do rzędnej ok. 0,50 m n.p.m. (ryc. 2; 4). Jej dno uformowano w pokładzie gliny plejstoceńskiej, zalegającej pod holocenijskimi piaskami, które wraz z powstałą na nich warstwą próchnicy wyznaczały pierwotny poziom powierzchni<sup>22</sup>. Sięgał on tutaj rzędnej ok. 5,10–5,15 m n.p.m. Z tej też wysokości została wykopana fosa. Miała ona formę nieckowatego w przekroju rowu. Jej skłon mógł być częściowo wzmocniony faszyną, której resztki zarejestrowano na powierzchni kilku metrów kwadratowych.

Na jednym z siedemnastowiecznych planów Kołobrzegu, na którym odwzorowano średniowieczne fortyfikacje, widnieje wypełniona wodą fosa otaczająca z trzech stron miasto

<sup>21</sup> Ustalenia te należałoby zweryfikować dalszymi badaniami archeologicznymi. Kluczowe byłyby wykopaliska w sąsiednim kwartale zabudowy, położonym po przeciwnej stronie ulicy Gabriela Narutowicza. Co prawda w trakcie badań w południowej partii rejonu nadrzecznego, przy dolnym odcinku obecnej ul. Emilii Gierczak, nie stwierdzono takich konstrukcji, ale też wykop archeologiczny nie objął swym zasięgiem skrajnej, położonej najbliższej rzeki, partii kwartału, por. Polak Z., Rębkowski M. 1998; Rębkowski M., Polak Z., Wywrot-Wyszkowska B. 1998.

<sup>22</sup> Więcej informacji o warunkach naturalnych i budowie geologicznej terenu Kołobrzegu znajduje się w pracach: Solec Z., Leciejewicz L. 1961; Hoffa M. 1968; Rębkowski M. 1996.



Ryc. 5. Plan Kołobrzegu autorstwa Fransa de Traytorresa, ok. 1631 r. (Krigsarkivet Stockholm, za: Skrycki R. 2011, poz. 2)

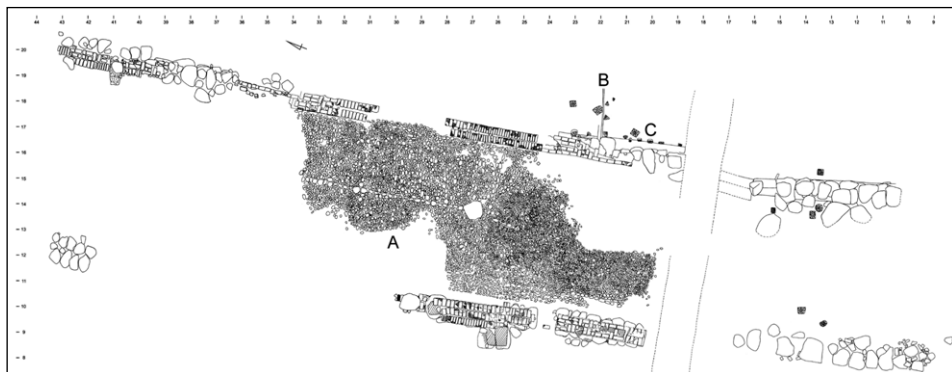
Fig. 5. Kołobrzeg city plan by Frans de Traytorres, ca. 1631 (Krigsarkivet Stockholm, after: Skrycki R. 2011, no. 2)

i połączona z Parsętą oraz jej dopływem — Kanałem Młyńskim (obecnie nazywanym Stramiczką); (ryc. 5). Nie wiadomo jednak, jaki był jej przebieg w najstarszym okresie funkcjonowania miasta lokacyjnego, przed zasiedleniem terenu nadrzecznego. Z pewnością tam, gdzie były ziemne wały, znajdowała się także fosa powstała przy ich usypywaniu, która od samego początku musiała być wypełniona wodą. Po części mogła zbierać się w niej woda spływająca z najbliższej okolicy. Już samo istnienie szerokiego i głębokiego rowu ułatwiało jej drenaż. Fosa była także zasilana bieżącą wodą z Parsęty i Kanału Młyńskiego.

Jak wskazują wyniki badań archeologicznych w kwartale u zbiegu ulic Edmunda Łopuskiego i Rzecznej<sup>23</sup>, w rejonie nadrzecznym fosa początkowo uchodziła jedynie do rozlewiska Parsęty. Świadczy o tym fakt, iż jej granice na tym obszarze nie były zbyt czytelne. Zapewne z czasem fosa została wytyczona za pomocą specjalnych konstrukcji, stabilizujących jej brzegi oraz ułatwiających przepływ wody w kierunku rzeki. W trakcie prac wykopaliskowych odsłonięto pozostałości ścianki zorientowanej na osi E–W, z której zachowały się dwie deski ustawione jedna na drugiej „na kant” i oparte na pionowo zabitych kołkach (ryc. 6:B). W podobny sposób były zabezpieczone krawędzie fosy pomiędzy Starym i Nowym Miastem w Greifswaldzie<sup>24</sup>.

<sup>23</sup> Prace archeologiczne w tym rejonie sprowadzały się do wykonania wykopu o szerokości 5–9 m i długości 40 m, zorientowanego prostopadle do fosy, na osi NW–SE. Jego zasięg nie objął niestety wewnętrznego jej skłonu. Omawiany kwartał, rozciągający się na skraju zalewowej terasy Parsęty, znajdował się już poza obrębem średniowiecznego miasta. Późną jesienią 1996 oraz wczesną wiosną 1997 r. przeprowadzono dalsze badania na tym obszarze. Miały one jednak ograniczony zasięg. Zgodnie z zaleceniami konserwatorskimi eksplorację prowadzono jedynie do głębokości oscylującej w granicach od ok. 0,80 m n.p.m. do ok. 0,20–0,50 m p.p.m., tj. do poziomu posadowienia wznoszonego w tym miejscu budynku. W trakcie tych wykopalisk odsłonięto nawarstwienia związane z fosą oraz relikty założenia bramnego (por. niżej).

<sup>24</sup> Enzenberger P. 2007, s. 54–55, Abb. 21.1.



Ryc. 6. Kołobrzeg, ul. Rzeczna/Edmunda Łopuskiego: A — relikty przedbramia Bramy Solnej; B — konstrukcja stabilizująca brzeg fosy; C — konstrukcja stabilizująca nasyp grobli (rys. K. Ignaczewska)

Fig. 6. Kołobrzeg, Rzeczna/Edmunda Łopuskiego streets: A — remnants of the Salt Gate foregate; B — a structure stabilising the edge of the moat; C — a structure stabilising the dyke embankment (drawing by K. Ignaczewska)

Powyższe odkrycia pozwalają na wysunięcie przypuszczenia, że na zalewowej terasie Parsęty fosę wytyczono za pomocą drewnianych konstrukcji, regulujących przepływ wody do rzeki. W odróżnieniu bowiem od morenowego wyniesienia warunki terenowe uniemożliwiały wykopanie tam głębokiego rowu. Na badanym obszarze nie udało się precyzyjnie określić dna fosy, które mógł wyznaczać siny mułek przewarstwiony szarym, średnioziarnistym piaskiem. Warstwa ta powstała w środowisku wodnym, za czym przemawiają zalegające w niej bardzo liczne muszle. Jej strop oscylował na rzędnych ok. 0,50–0,80 m p.p.m. Pomimo obecności w niej elementów pochodzenia antropogenicznego (kawałków drewna, okruchów cegieł, fragmentów ceramiki itp.) należy ją uznać za naturalny twór geologiczny powstały w bagiennej dolinie Parsęty.

Fosa była użytkowana co najmniej do połowy XVII w. Stopniowe jej zasypywanie miało miejsce już podczas wojny trzydziestoletniej, kiedy powstały pierwsze nowożytne umocnienia forteczne, wznoszone przed średnio-wiecznymi murami miejskimi. Proces ten uległ znacznemu przyspieszeniu w drugiej połowie XVII w. Świadczy o tym obecność w jej zasypisku przemieszanych warstw gruzu ceglano-glinianego i piasku, z dużą zawartością spalenizny, z których pozyskano zabytki ruchome datowane na XVII–początek XVIII stulecia.

Reasumując powyższe uwagi odnoszące się do najstarszych umocnień późnośrednio-wiecznego Kołobrzegu, należy stwierdzić, iż tuż po uzyskaniu przywileju lokacyjnego, który wiązał się z wyznaczeniem jego granic, rozpoczęto budowę ziemnych wałów. Otaczały one miasto z trzech stron, tj. północnej, wschodniej i południowej. Niestety, bez odpowiedzi pozostaje pytanie, w jaki sposób i czy w ogóle była zaznaczona zachodnia granica zespołu miejskiego, usytuowana wówczas na skraju zalewowej terasy Parsęty, na wysokości obecnej ulicy Brzozowej. Włączenie w drugiej połowie XIV w. do miasta rejonu nadrzecznego także poprzedzono wytyczeniem nowej granicy, przesuniętej ku rzece. Sposób wyznaczenia jej poszczególnych odcinków był zapewne zdeterminowany warunkami terenowymi. Na morenowym wyniesieniu była ona początkowo zaakcentowana palami wbitymi w pewnych odstępach w podłoże, a nieco później ziemnym wałem i fosą, zaś w rejonie nadrzecznym jedynie ciągiem słupów. Analogiczny rząd pali, wyznaczających na grząskim terenie pierwotną granicę miasta, odkryto w Altentreptow<sup>25</sup>. Co więcej, podobnie jak w Kołobrzegu, nie stwierdzono przy nich śladów ziemnego wału.

<sup>25</sup> Schanz E. 2008, s. 56.



Odrębną kwestią pozostaje liczba oraz lokalizacja bram miejskich w okresie funkcjonowania ziemnych obwałowań. Bardzo skąpe i często niejednoznaczne, zwłaszcza odnoszące się do ich nazw, wzmianki w źródłach pisanych niezmiernie utrudniają poznanie tych zagadnień. Z końca XIII w. pochodzą informacje o *valva Fortering*, *alta valva* („hohe Tore”) i *valva Henrici de Reutscher*, a od początku następnego stulecia często była odnotowywana *valva salis*<sup>26</sup>. Jeszcze do lat dziewięćdziesiątych XX w. bez większych zastrzeżeń przyjmowano ustalenia Hermanna Riemanna, który dowodził, że w lokacyjnym Kołobrzegu znajdowały się trzy bramy, a ich liczba i lokalizacja nie zmieniły się do końca średniowiecza. W opinii tego badacza określenia „Brama Fortering”, „Brama Henryka de Reutscher” i „Brama Solna” dotyczą tego samego założenia zlokalizowanego w północnej części miasta, a Brama Wysoka mieściła się w jego południowej lub północno-wschodniej partii. Z kolei nazwa trzeciej bramy pozostałaby nieznaną<sup>27</sup>. Odkrycie w 1994 r. w kwartale



Ryc. 7. Kołobrzeg, Baszta Lontowa z XV w.  
(fot. B. Wywrot-Wyszkowska)

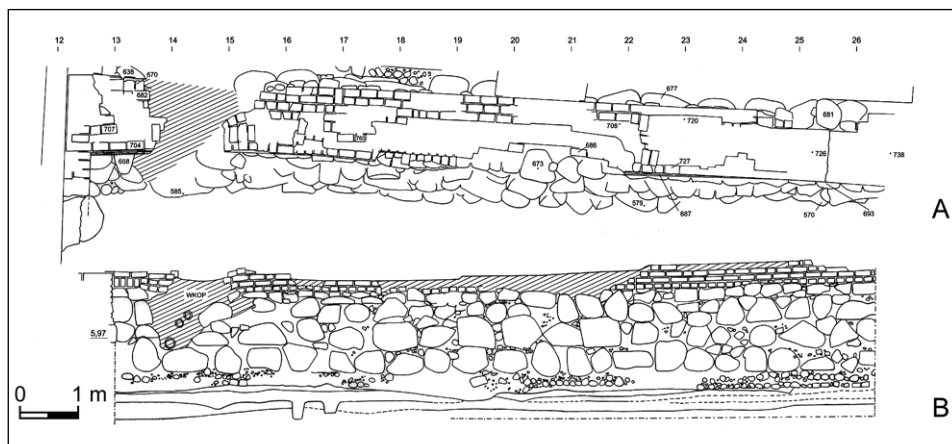
Fig. 7. Kołobrzeg, the Match-Cord Tower from the fifteenth c. (photo by B. Wywrot-Wyszkowska)

u zbiegu ulic Rzecznej i Edmunda Łopuskiego (na wysokości obecnej ul. Brzozowej) reliktyw przedbramia nieznanego wcześniej, czwartej bramy usytuowanej w zachodniej części zespołu miejskiego, podważyło ten pogląd<sup>28</sup>. Na podstawie analizy reliktyw zabudowy związanych z tym założeniem (por. niżej) można zaryzykować stwierdzenie, że w Kołobrzegu jeszcze przed wzniesieniem ceglanych murów istniały cztery bramy, przy czym dwie z nich mogły znajdować się w północno-zachodniej partii umocnień.

<sup>26</sup> Rębkowski M. 1996, s. 129, tam literatura.

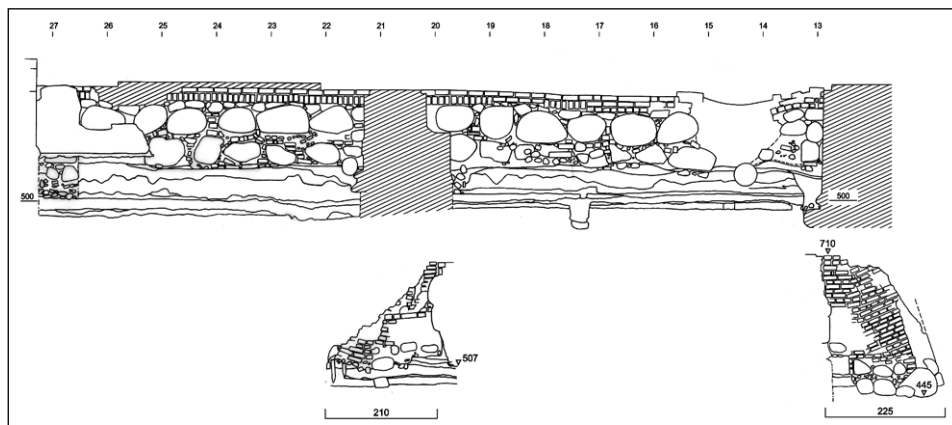
<sup>27</sup> Riemann H. 1924, s. 45–46. Zob. też Rębkowski M. 1996, s. 129–131; Rębkowski M. 2010, s. 620.

<sup>28</sup> Do czasu odkrycia nikt nie brał pod uwagę istnienia w tej części miasta bramy, chociaż na siedemnastowiecznych planach Kołobrzegu była ona wyraźnie zaznaczona. Więcej na ten temat zob. Rębkowski M. 1996, s. 131, zwłaszcza przypis 1. Należy tutaj dodać, że większość wspomnianych planów została wykonana przez inżynierów szwedzkich, por. Kroczyński H. 2000b; Skrycki R. 2011. Archiwalia te, przechowywane w Krigsarkivet w Sztokholmie, dopiero na początku lat trzydziestych XX w. udostępniono szerszemu gronu badaczy; Kroczyński H. 2000b, s. 191–192. Owo „niezauważenie” interesującej nas bramy, zwłaszcza przez niemieckich historyków z XIX–początku XX w., których prace stanowiły jeszcze do niedawna podstawę badań nad dziejami Kołobrzegu, wynikało zapewne z niezajomości tychże źródeł.



Ryc. 8. Kołobrzeg, ul. Gięłdowa. Mur miejski: A — rzut z góry; B — lico wewnętrzne (rys. K. Ignaczewska)

Fig. 8. Kołobrzeg, Gięłdowa St. City wall: A — projection from above; B — inner face (drawing by K. Ignaczewska)



Ryc. 9. Kołobrzeg, ul. Gięłdowa. Lico zewnętrzne muru miejskiego (rys. K. Ignaczewska)

Fig. 9. Kołobrzeg, Gięłdowa St. Outer face of the city wall (drawing by K. Ignaczewska)

Umocnienia ziemne stopniowo zastępowano ceglаныmi murami. Niestety, nie jest znana data uzyskania przez Kołobrzeg pozwolenia na budowę murów miejskich ani też moment rozpoczęcia realizacji tego przedsięwzięcia<sup>29</sup>. Jedynie na podstawie pośrednich przesłanek można przypuszczać, iż ceglane mury zaczęto wznosić dopiero w XIV w. Z 1350 r. pochodzi wzmianka, w której pojawia się nazwa *valva lapidea*. Poświadczalaby ona istnienie w tym czasie przynajmniej części ceglanych fortyfikacji<sup>30</sup>. Natomiast w 1380 r. jest potwierdzone istnienie Bramy Młyńskiej (*molendor, porta molendinorum*)<sup>31</sup>. Budowę ceglanych murów zakończono

<sup>29</sup> Riemann H 1924, s. 44; Rębkowski M. 2010, s. 621.

<sup>30</sup> Rębkowski M. 2010, s. 622, tam literatura.

<sup>31</sup> Riemann H. 1924, s. 47.

na początku XV stulecia, kiedy wzniesiono ich ostatni odcinek rozciągający się nad brzegiem Parsęty<sup>32</sup>. Całkowita ich długość mogła wynosić ok. 1570 m<sup>33</sup>.

Do dnia dzisiejszego średniowieczne mury miejskie praktycznie się nie zachowały. Jedyne elementy widocznymi we współczesnym krajobrazie Kołobrzegu są Baszta Lontowa (ryc. 7) oraz resztki Baszty Więziennej. W toku dotychczasowych prac archeologicznych w kilku punktach miasta zarejestrowano relikty ceglanoego muru miejskiego. Największy i najlepiej zachowany jego fragment odsłonięto przy ul. Giełdowej (por. ryc. 1:1). Obiekt ten uchwycono na długości 14,50 m (ryc. 4; 8–9). Został on usytuowany na zewnętrznym skłonie wału ziemnego, w odległości niespełna 3 m od brzegu fosy. Mur posadowiono w szerokim rowie fundamentowym, starannie wyמושczonym drobnymi kamieniami i ułamkami cegieł. Na tak przygotowanym podkładzie ułożono trzy warstwy dużych kamieni, które zasypano piaskiem. Ponad fundamentem znajdowały się 2–3 poziomy wyrównawcze wozówek i główek. Powyżej lico muru wykonano z cegieł (o wym. 265–289 × 126–154 × 87–105 mm) układanych w wążku wendyjskim, na zaprawie wapiennej. Mur zachował się do wysokości ok. 2 m, tj. do poziomu 6,90 m n.p.m. W partii fundamentowej miał szerokość ok. 2,10 m, zaś wyżej zaledwie 1,20 m. Ten odcinek murów mógł być zbudowany nie wcześniej niż w drugiej połowie XIV w., być może dopiero na przełomie XIV i XV w.<sup>34</sup> Bliskie sąsiedztwo fosy i osuwanie się ziemi okrywającej fundament muru zaburzyły jego statykę, przez co uległ znacznemu wychyleniu na zewnątrz. W okresie nowożytnym został on zabezpieczony dwiema szerokimi, skośnymi przyporami dostawionymi do lica zewnętrznego (ryc. 9)<sup>35</sup>.

Kolejne fragmenty muru miejskiego odsłonięto w zachodniej części miasta, przy ul. Wąskiej (ryc. 1:3)<sup>36</sup>. Ze względu na ograniczony zasięg wykopów do obserwacji były dostępne jedynie ceglanoego partie, bez możliwości odsłonięcia fundamentu. Wszędzie też odnotowano ogromne zniszczenia spowodowane pracami rozbiórkowymi oraz różnymi wkopami powstałymi w trakcie późniejszych prac ziemnych. Udało się jedynie stwierdzić, iż na tym odcinku obwałowań szerokość muru dochodziła do 1,30 m, a jego korona zachowała się do poziomu 5,72 oraz 5,87–5,97 m n.p.m.<sup>37</sup>

W obrębie ulicy Armii Krajowej (ryc. 1:4) odkryto fragmenty ścian, które mogą być pozostałością budynku bramnego, zlokalizowanego w północnej części ceglanych obwałowań. Również tutaj badania były prowadzone w wąskim wykopie liniowym, co znacznie utrudniło pełne rozpoznanie odsłanianych reliktyw<sup>38</sup>. W trakcie badań zarejestrowano fragmenty trzech równoległych murów zorientowanych na linii E–W. Zlokalizowany najbliżej granicy miasta mur, o grubości 1,50 m, wzniesiono z cegieł (o przeciętnych wymiarach 280 × 140 × 80 mm) układanych w regularnym wążku wendyjskim, na dobrze zlasowanej zaprawie wapiennej. Po jego stronie północnej, w odległości 10,50 m (licząc od lica zewnętrznego) znajdowała się równoległa do niego ściana ceglanoego o grubości 1,00 m, a z kolei w odległości 5,50 m od niej jeszcze jedna, o grubości 1,30 m. Ten ostatni mur wyznacza zapewne zewnętrzną (północną) ścianę budynku bramnego, którego długość mogła dochodzić do 16 m. Niestety, jego szerokość pozostaje nieznana. Pewne jest natomiast, że brama miała wysuniętą ku północy szyję. Podczas

<sup>32</sup> Rębkowski M. 2010, s. 622, tam literatura.

<sup>33</sup> Kroczyński H. 2000a, s. 5; Rębkowski M. 2010, s. 622.

<sup>34</sup> Rębkowski M. 2010, s. 622.

<sup>35</sup> Polak Z. 2000a, s. 6; Rębkowski M. 2010, s. 622.

<sup>36</sup> Ten fragment muru miejskiego zarejestrowano w trakcie interwencyjnego nadzoru archeologicznego nad pracami ziemnymi związanymi z wykonaniem wykopów liniowych (o szerokościach nieprzekraczających 1 m) pod przewody elektryczne; Wywrot-Wyszkowska B. 2005.

<sup>37</sup> Wywrot-Wyszkowska B. 2005, ryc. 3, fot. 6–9.

<sup>38</sup> Wykop ten przebiegał na linii przedwojennej kanalizacji deszczowej, przy której instalacji zostały niemal doszczętnie zniszczone pozostałości średniowiecznych murów; Wywrot-Wyszkowska B. 2010.



Ryc. 10. Kołobrzeg, ul. Armii Krajowej. Relikty muru przedbramia Bramy Panewników (fot. B. Wywrot-Wyszkowska)

Fig. 10. Kołobrzeg, Armii Krajowej St. Remnants of the wall at the Pan-Makers Gate foregate (photo by B. Wywrot-Wyszkowska)

badania uchwycono lico wewnętrzne jej jednej ściany (zapewne wschodniej), która zachowała się do wysokości 11–12 warstw cegieł, tj. do poziomu 3,80 m n.p.m. Mur ten odkryto na długości 22,85 m; zapewne jednak był dłuższy, a jego grubość sięgała co najmniej 60 cm (ryc. 10). Ograniczona głębokość wykopu badawczego uniemożliwiła pełne odsłonięcie fundamentu muru, który wykonano z kamieni zasypanych gruzem ceglany<sup>39</sup>.

Bardzo interesujące są obserwacje odnoszące się do sposobu wykonania jego ceglanej partii. W południowej części cegły były ułożone w regularnym wątku wendyjskim na zaprawie wapiennej. Fugi zostały starannie opracowane, a ich szerokość wynosiła 2 cm. Nieco inny układ cegieł odnotowano w partii północnej. Nad odsadzką fundamentową, która znajdowała się na poziomie 2,85–3,00 m n.p.m., położono wyrównawcze warstwy główek i rolek, a wyżej warstwy główek i wozówek, z elementami wątku wendyjskiego. Do spojenia cegieł użyto zaś zaprawy mogą sugerować, iż omawiane odcinki ściany przedbramia zbudowano w różnym czasie. Niestety, rozległy wkop zniszczył partię muru, gdzie mogło znajdować się ewentualne miejsce przewiązania obu jego części, co nie pozwala na jednoznaczne wyjaśnienie tej kwestii. Niemniej jest dość prawdopodobne, że początkowo szyja bramna była nieco krótsza. Być może wznie- siono ją równocześnie z murem miejskim i z usytuowaną w nim bramą, a nieco później przedłużono w kierunku północnym. Końcowy fragment ściany przedbramia uległ zniszczeniu podczas wcześniejszych prac ziemnych. Nie mamy żadnych pewnych przesłanek, na podstawie

<sup>39</sup> Wywrot-Wyszkowska B. 2010, s. 4.

<sup>40</sup> Wywrot-Wyszkowska B. 2010, s. 5.

których możliwe byłoby określenie czasu budowy bramy. Można jedynie domyślać się, że powstała ona w końcu XIV lub na początku XV w.<sup>41</sup>

Jak już wyżej wspomniano, w zachodniej części zespołu miejskiego (na wysokości ul. Brzozowej) odsłonięto relikt przedbramia kolejnej, nieznannej wcześniej bramy, przez którą prowadziła droga w kierunku warzelni (ryc. 1:5; 6). Zorientowaną na osi N-S konstrukcję uchwycono na długości ok. 33,20–36,00 m (ryc. 6:A). Całkowita długość przedbramia musiała zatem przekraczać 36 m. Jego szerokość wynosiła 7,40 m, a w świetle murów 6,20 m. Mury kapitalne zachowały się do wysokości zaledwie 3–4 warstw cegieł, do poziomu 1,25–1,77 m n.p.m. (ściana wschodnia) oraz 1,59–1,79 m n.p.m. (ściana zachodnia). Grubości ścian były jednakowe i wynosiły 60 cm. Oba mury wzniesiono w wątkach wendyjskim i polskim. W kołobrzskim budownictwie ceglany watek polski, najpierw współwystępujący z wątkiem wendyjskim, był stosowany od początku XV do końca XVI w.<sup>42</sup> Jego użycie przy wznoszeniu ścian przedbramia pozwala datować budowę tego założenia na pierwszą połowę lub najwcześniej na początek XV stulecia.

Mury przedbramia na odcinku przebiegającym przez fosę miały solidne fundamentowanie, a w przypadku ściany wschodniej udało się dokładnie rozpoznać jego konstrukcję. Fundament wykonano z wbitych w podłoże, tuż obok siebie, dwóch rzędów słupów. W dostępnym do obserwacji zewnętrznym rzędzie pale były rozmieszczone w odstępach 0,90–1,34 m. Na słupach zainstalowano poziomo belki kantówki. Na tak przygotowanym podeście ułożono dwie warstwy kamieni. W dolnej umieszczono drobne, a w górnej duże kamienie, które były dodatkowo stabilizowane pionowo zabitymi kołkami. Korona fundamentu sięgała do poziomu 0,78–0,95 m n.p.m. Tak solidnego posadowienia nie stwierdzono na odcinkach ścian rozciągających się poza fosę, gdzie fundament wyznaczały 1–2 warstwy kamieni, albo warstwa ceglano-gruzu, zalegające bezpośrednio na podłożu. Bardziej masywny fundament, składający się z trzech warstw kamieni, znajdował się natomiast w północnej części przedbramia, co może sugerować, iż było ono zakończone piętrowym lub wyższym budynkiem. Podłoże w obrębie przedbramia zostało starannie wybrukowane. W nawierzchni bruku, wzdłuż ściany wschodniej, wymodelowano rynsztok o szerokości kilkunastu centymetrów. Jego dno lekko opadało w kierunku północnym.

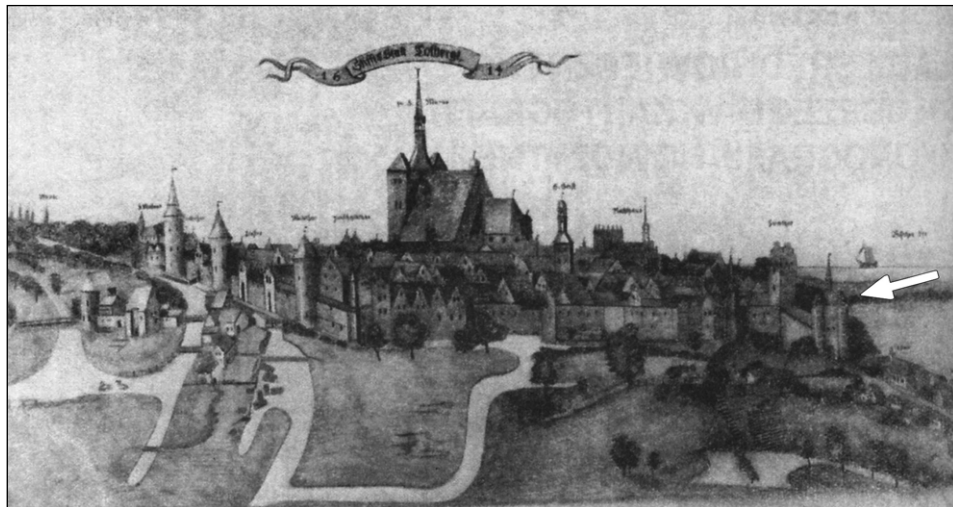
Środkową i północną część przedbramia wzniesiono na wcześniej istniejącej tutaj grobli. Jej nasyp był zabezpieczony przed rozsunieniem deskami opartymi na słupach wbitych w podłoże. Pozostałości takiej konstrukcji, na długości blisko 5 m, zarejestrowano wzdłuż wschodniej krawędzi grobli, na jej odcinku położonym bliżej fosy (ryc. 6:C). Na nasypie grobli, bezpośrednio pod piaskową podsypką bruku kamiennego, zalegała faszyna, która najpewniej wyznaczała pierwotną nawierzchnię drogi prowadzącej do miasta<sup>43</sup>. Odkrycia te potwierdzają wcześniejsze przypuszczenia, iż już w XIII w. na skraju zalewowej terasy Parsęty rozciągała się droga prowadząca do warzelni<sup>44</sup>. Wyniki badań archeologicznych świadczą o istnieniu w tym miejscu bramy jeszcze przed budową muru ceglano-gruzowego. Mogła być ona zlokalizowana w końcowym, północno-zachodnim odcinku wału ziemnego. Spośród wszystkich bram obiekt ten najwcześniej wyłączono z użytku. Było to konsekwencją budowy na jego przedpolu bastionu *Halberstadt*,

<sup>41</sup> Wywrot-Wyszowska B. 2010, s. 14.

<sup>42</sup> Polak Z. 2000b, s. 168.

<sup>43</sup> Zbitą warstwę faszyny zarejestrowano jedynie na niewielkim odcinku, powyżej poziomej belki wchodzącej w skład konstrukcji stabilizującej nasyp grobli. Nie mamy jednak pewności, czy w taki sposób była utwardzona cała nawierzchnia drogi. Wyjaśnienie tej kwestii nie było możliwe, ponieważ odkryte relikt przedbramia wyłączono z dalszych badań w związku z planowanym ich zachowaniem i wkomponowaniem w nowopowstałą zabudowę.

<sup>44</sup> Rębkowski M. 1996, s. 133, ryc. 2; Rębkowski M. 2000, s. 229, ryc. 1.



Ryc. 11. Panorama Kołobrzegu (widok od strony południowej), obraz z 1614 r., autor nieznany (za: Kroczyński H. 2000b, ryc. 1). Strzałką zaznaczono Bramę Kamienną

Fig. 11. The Kołobrzeg cityscape (view from the south), painting by an anonymous author, 1614 (after: Kroczyński H. 2000b, Fig. 1). The arrow marks the Stone Gate

jednego z kilkunastu nowożytnych dzieł fortecznych, wznoszonych wokół średniowiecznych murów miejskich<sup>45</sup>.

Odsłonięte na ul. Armii Krajowej oraz w kwartale u zbiegu ulic Rzecznej i Edmunda Łopuskiego (na wysokości ul. Brzozowej) relikty późnośredniowiecznych bram kołobrzeskich świadczą o tym, że były to rozbudowane założenia. Charakteryzowały się one obecnością sztych bramnych, wyprowadzonych daleko poza zewnętrzną krawędź fosy. Ich długości można szacować na co najmniej 25–36 m, a szerokości na ok. 7,4 m (por. ryc. 6). Według starszych ustaleń przedbramie bramy w ul. Armii Krajowej było zakończone dwiema wieżyczkami<sup>46</sup>. Jest dość prawdopodobne, że bramę usytuowaną na wysokości ul. Brzozowej również zamykał co najmniej piętrowy budynek, za czym przemawia solidne fundamentowanie murów w północnej partii obiektu. Pod względem formy opisywane założenia mogły być zbliżone do Bramy Kamiennej, przedstawionej na powstałym w 1614 r. obrazie z panoramą Kołobrzegu (ryc. 11).

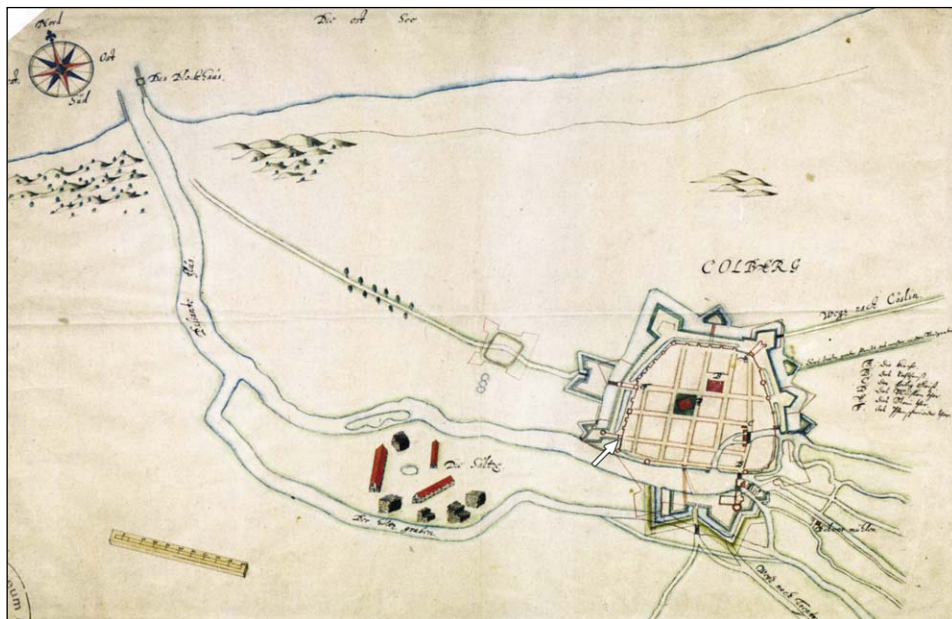
W pierścieniu ceglanych murów znajdowały się cztery bramy wjazdowe (por. ryc. 1)<sup>47</sup>. We wschodniej części miasta była usytuowana Brama Kamienna (*valva lapidea*); (ryc. 1:A; 10), zaś w południowej partii Brama Młyńska (*valva molendinorum*); (ryc. 1:B). Po stronie północno-zachodniej rozmieszczone były natomiast dwa kolejne wjazdy. O ile liczba nie budzi już żadnych zastrzeżeń, o tyle w dalszym ciągu nasuwają się pewne wątpliwości związane z identyfikacją ich nazw. W przekazach pisanych, powstałych jeszcze w czasie funkcjonowania ziemnych obwałowań, jest wzmiankowana w tym rejonie *valva salis* (Brama Solna), która była też określana jako *valva fabrorum sartaginum* (Brama Panewników), a ok. połowy XV w. także mianem *nige dor* (Brama Nowa)<sup>48</sup>. Bramę Solną, zlokalizowaną w zachodniej części mia-

<sup>45</sup> Kroczyński H. 1993, s. 9, 31; Kroczyński H. 2000a, s. 14, 55.

<sup>46</sup> Bau- und Kunstdenkmäler. 1889, s. 15.

<sup>47</sup> Rębkowski M. 2010, fig. 9.

<sup>48</sup> Riemann H. 1924, s. 46; zob. też Rębkowski M. 1996, s. 129–131; Rębkowski M. 2010, s. 623–625, fig. 9.



Ryc. 12. Plan Kołobrzegu, autor nieznan, ok. 1640 r. (Krigsarkivet Sztokholm, za: Skrycki R. 2011, poz. 5): A — kolegiata; B — ratusz; C — kościół i szpital Ducha Świętego; D — Brama Młyńska; E — Brama Kamienna; F — Brama Panewników. Strzałką zaznaczono Bramę Solną

Fig. 12. The city plan of Kołobrzeg, anonymous, ca. 1640 (Krigsarkivet Stockholm, after: Skrycki R. 2011, no. 5): A — collegiate church; B — town hall; C — church and hospital of the Holy Ghost; D — Flourmill Gate; E — Stone Gate; F — Pan-makers Gate. The arrow marks the Salt Gate

sta, należałoby identyfikować z założeniem odsłoniętym na wysokości ul. Brzozowej (ryc. 1:C). Została ona najwcześniej wyłączona z użytkowania, czego potwierdzenie znajdujemy również w źródłach kartograficznych. Na powstałym ok. 1640 r. planie Kołobrzegu umieszczono nazwy tylko trzech bram: Młyńskiej, Kamiennej i Panewników, a brakuje nazwy, zapewne wówczas już nieczynnej, Bramy Solnej, chociaż sam jej budynek jest jeszcze na nim zaznaczony (ryc. 12). Z kolei Bramę Panewników, mieszczącą się w północnym odcinku murów, należy utożsamiać z założeniem odkrytym na ul. Armii Krajowej (ryc. 1:D). Od niej bowiem prowadziła droga w kierunku portu oraz przedmieścia zamieszkiwanego przez kowali panewiowych. Również z tym obiektem można łączyć wzmiankę z 1445 r. o *nige dor*<sup>49</sup>.

Zaniechanie użytkowania i najpewniej rozebanie w końcu XVII lub na początku XVIII w. Bramy Solnej spowodowały trwałe zatarcie jej śladów w topografii miasta. Okoliczności te sprawiły, iż pozostałej wówczas jedynej w tej części zespołu miejskiego bramie (Bramy Panewników), usytuowanej na osi obecnej ul. Armii Krajowej, były przypisywane wszystkie odnotowane w źródłach pisanych nazwy, tj. Solna, Panewników i Nowa<sup>50</sup>, a które dotyczyły dwóch różnych obiektów zlokalizowanych w północnym oraz zachodnim odcinku obwałowań ceglanych.

Podsumowując rozważania nad ceglаныmi umocnieniami późnośredniowiecznego Kołobrzegu, należy podkreślić, iż — ze względu na bardzo ograniczony zasięg badań archeologicznych oraz zły stan zachowania odkrywanych relikwów — nie udało się pozyskać danych,

<sup>49</sup> Riemann H. 1924, s. 46.

<sup>50</sup> Bau- und Kunstdenkmäler. 1889, s. 15; Riemann H. 1924, s. 46–47; Göbel H. [1927], Abb. 1.



Ryc. 13. Panorama Kołobrzegu, miedzioryt Eryka Jönsona Dahlbergha w dziele Mateusza Meriana Młodszeo *Topographia Electoratus Brandenburgici et Ducatus Pomeraniae*, Frankfurt am Main 1652 (za: Kroczyński H. 2000b, ryc. 2)

Fig. 13. The panorama of Kołobrzeg, copperplate by Eryk Jönson Dahlbergh in the work *Topographia Electoratus Brandenburgici et Ducatus Pomeraniae* by Matthäus Merian the Younger, Frankfurt am Main 1652 (after: Kroczyński H. 2000b, Fig. 2)

na podstawie których można byłoby uściślić chronologię początków ich budowy. Kołobrzegskie mury wzniesiono z cegły i kamienia, przy czym ten ostatni materiał wykorzystano głównie do budowy fundamentów. Mur miejski miał niewielką grubość, która w niższych partiach sięgała do 1,5 m, a w wyższych ok. 1,2 m. Podobną grubość miały także ceglane umocnienia odsłonięte w trakcie wykopalisk w innych miastach nadbałtyckich, m.in. Gdańsku<sup>51</sup>, Szczecinie<sup>52</sup> i Stralsundzie<sup>53</sup>.

Na siedemnastowiecznych widokach Kołobrzegu znajdujemy dość szczegółowe przedstawienia średniowiecznych murów miejskich. Dla niniejszych rozważań szczególne znaczenie mają panorama miasta zawarta w dziele Mateusza Meriana<sup>54</sup> (ryc. 13) oraz rysunek przedstawiający oblężenie Kołobrzegu przez Szwedów w czasie wojny trzydziestoletniej pochodzący z kroniki Petera Rudolphiego<sup>55</sup> (ryc. 14). Umocnienia kołobrzegskie były pozbawione blankowania, co uniemożliwiałoby prowadzenie aktywnej obrony z korony murów<sup>56</sup>. Uderza natomiast

<sup>51</sup> Kasprzak M. 2009, s. 153–155.

<sup>52</sup> Kamiński R., Słowiński S. 2007, s. 383, 385.

<sup>53</sup> Ernst B. 2009, s. 132.

<sup>54</sup> Jest to miedzioryt Eryka Jönsona Dahlbergha w dziele Mateusza Meriana Młodszeo *Topographia Electoratus Brandenburgici et Ducatus Pomeraniae*, wydaniem we Frankfurcie nad Menem w 1652 r.; Kroczyński H. 2000b, s. 191, ryc. 2.

<sup>55</sup> Rysunek ten znajduje się w drugiej części rękopiśmiennej kroniki pomorskiego pastora Petera Rudolphiego z 1696 r., przechowywanej w Archiwum Państwowym w Szczecinie, w Zbiorze Samuela Gottlieba Lopera; Ogiewa-Sejnota M. 2019, fig. 6.

<sup>56</sup> Por. np. Starski M. 2009, s. 132, tam literatura.





Ryc. 14. Oblężenie Kołobrzegu przez Szwedów w czasie wojny trzydziestoletniej. Kronika Petera Rudolphiego (Archiwum Państwowe w Szczecinie, Zbiór Samuela Gottlieba Loepera, za: Ogiewa-Sejnota M. 2019, fig. 6)

Fig. 14. The siege of Kołobrzeg by the Swedish army during the Thirty Years' War. Peter Rudolphi's chronicle (State Archive in Szczecin, Samuel Gottlieb Loeper Collection, after: Ogiewa-Sejnota M. 2019, fig. 6)

bardzo duża liczba otworów strzelniczych, które — jak wynika z powyższych widoków — znajdowały się na odcinkach obwałowań biegnących wzdłuż rzeki oraz od strony południowo-wschodniej, chociaż można się domyślać, że były rozmieszczone na całym ich obwodzie. Mury miejskie wzmacniało kilka baszt, spośród których w źródłach pisanych pojawiają się nazwy wspomnianych wcześniej baszt Lontowej i Więziennej, a także Baszty Prochowej. Oprócz czterech głównych bram w ceglanych obwałowaniach znajdowało się kilka furt (*valva monachorum, valva mactatorum, porta St Michaelis, valva piscatorum, porta St Nicolai, Brotscharrentor*)<sup>57</sup>. Aż trzy z nich były zlokalizowane w nadrzecznym odcinku murów (por. ryc. 1). Liczba ta może odzwierciedlać znaczenie rzeki w życiu gospodarczym miasta, zwłaszcza w komunikacji pomiędzy jego centrum a portem. Przed każdą z tych furt znajdowały się wysunięte w głąb rzeki pomosty (por. ryc. 14).

Średniowieczne mury miejskie funkcjonowały w okresie od ok. połowy XIV do pierwszej połowy XVII w. Od wojny trzydziestoletniej, podczas której rozpoczęto budowę fortyfikacji nowożytnych, były one stopniowo rozbiierane<sup>58</sup>. Ostateczna ich likwidacja nastąpiła w latach osiemdziesiątych XIX w., kiedy Kołobrzeg z miasta-twierdzy został przekształcony w uzdrowisko<sup>59</sup>. Wtedy też rozebrano nowożytne umocnienia, a wraz z nimi resztki średniowiecznego muru miejskiego.

<sup>57</sup> Riemann H. 1924, s. 47.

<sup>58</sup> Kroczyński H. 2000a, s. 7–10.

<sup>59</sup> Kroczyński H. 2000a, s. 53.

## BIBLIOGRAFIA

**Opracowania publikowane**

- Ansorge Jörg. 2005. *Katharinenberg 36 — ein Wiekhaus in der Stralsunder Stadtmauer*, „Archäologische Berichte aus Mecklenburg-Vorpommern”, 12, s. 117–131.
- Bau- und Kunstdenkmäler. 1889. *Die Bau- und Kunstdenkmäler des Regierungs-Bezirks Köslin, 1, Die Kreise Köslin und Colberg-Körlin*, oprac. L. Böttger, Stettin.
- Dworaczyk Marek, Wywrot-Wyszkowska Beata. 2016. *Źródła archeologiczne*, [w:] *Archeologia średniowiecznego Kołobrzegu*, 6, red. B. Wywrot-Wyszkowska, M. Dworaczyk, M. Rębkowski, Kołobrzeg, s. 447–580.
- Enzenberger Peter. 2007. *Handwerk im mittelalterlichen Greifswald. Ein Beitrag zur Darstellung der Siedlungs- und Produktionsweise in einem spätmittelalterlichen Handwerkerviertel am Übergang vom 13. zum 14. Jahrhundert*, Schwerin.
- Ernst Bernhard. 2009. *Neue Untersuchungen an der Stralsunder Stadtmauer — Die Ausgrabungen auf dem Areal Katharinenberg 14–20*, „Bodendenkmalpflege in Mecklenburg-Vorpommern”, 56 (2008), s. 115–156.
- Göbel Heinrich. [1927]. *Die städtebauliche Entwicklung von Kolberg. Mittelalterliche Industriestadt Festung, See-, Sol- u. Moorbad*, Düsseldorf.
- Hoffa Monika. 1968. *Niektóre cechy fizyczno-geograficzne rejonu Kołobrzegu i ich znaczenie dla portu i uzdrowiska*, Poznań.
- Kamiński Roman, Słowiński Sławomir. 2007. *Fragmety średniowiecznych umocnień obronnych odkryte przy ul. św. Ducha w Szczecinie*, [w:] *XV Sesja Pomorzoznawcza. Materiały z konferencji 30 listopada–02 grudnia 2005*, red. G. Nawrońska, Elbląg, s. 381–389.
- Kasprzak Monika. 2009. *Późnośredniowieczne mury obronne Gdańska w świetle najnowszych badań archeologicznych*, [w:] *Stan badań archeologicznych miast w Polsce*, red. H. Paner, M. Fudziński, Z. Borcowski, Gdańsk, s. 151–166.
- Krąpiec Marek. 2016. *Analiza dendrochronologiczna próbek drewna*, [w:] *Archeologia średniowiecznego Kołobrzegu*, 6, red. B. Wywrot-Wyszkowska, M. Dworaczyk, M. Rębkowski, Kołobrzeg, s. 269–278.
- Kroczyński Hieronim. 1993. *Relikty nowożytnej twierdzy kołobrzesckiej we współczesnej architekturze miasta*, Kołobrzeg.
- Kroczyński Hieronim. 2000a. *Twierdza Kołobrzeg*, Warszawa.
- Kroczyński Hieronim. 2000b. *Ślady średniowiecznego Kołobrzegu w kartografii i ikonografii nowożytnej*, [w:] *Salsa Cholbergiensis. Kołobrzeg w średniowieczu*, red. L. Leciejewicz, M. Rębkowski, Kołobrzeg, s. 191–196.
- Mulsow Ralf. 2010. *Die Befestigungen der Stadt Rostock in Mittelalter und in der frühen Neuzeit*, [w:] *Lübecker Kolloquium zur Stadtarchäologie im Hanseraum, 7, Die Befestigungen*, red. M. Gläser, Lübeck, s. 445–463.
- Ogiewa-Sejnota Monika. 2019. *A picture of the Duchy of Szczecin during the Thirty Years' War in light of the chronicle by Peter Rudolph between 1627 and 1637*, „Przegląd Zachodniopomorski”, 34 (63), 4, s. 223–252.
- Piskorski Jan M. 1987. *Miasta księstwa szczecińskiego do połowy XIV wieku*, Warszawa–Poznań.
- Polak Zbigniew. 2000b. *Zabudowa lokacyjnego Kołobrzegu*, [w:] *Salsa Cholbergiensis. Kołobrzeg w średniowieczu*, red. L. Leciejewicz, M. Rębkowski, Kołobrzeg, s. 161–170.
- Polak Zbigniew. 2016. *Organizacja przestrzeni i przemiany budowlane*, [w:] *Archeologia średniowiecznego Kołobrzegu*, 6, red. B. Wywrot-Wyszkowska, M. Dworaczyk, M. Rębkowski, Kołobrzeg, s. 17–37.
- Polak Zbigniew, Rębkowski Marian. 1998. *Zabudowa i funkcja terenu w średniowieczu*, [w:] *Archeologia średniowiecznego Kołobrzegu*, 3, red. M. Rębkowski, Kołobrzeg, s. 169–181.

- Rębkowski Marian. 1996. *Topografia Kołobrzegu w XIII wieku*, [w:] *Słowiańszczyzna w Europie średniowiecznej*, 2, *Miasta i rzemiosła*, red. Z. Kurnatowska, Wrocław, s. 127–136.
- Rębkowski Marian. 2000. *Centrum lokacyjnego Kołobrzegu*, [w:] *Średniowieczny Śląsk i Czechy. Centrum średniowiecznego miasta. Wrocław a Europa Środkowa*, red. J. Piekalski, K. Wachowski, Wratislavia Antiqua, 2, Wrocław, s. 227–234.
- Rębkowski Marian. 2001. *Pierwsze lokacje miast w Księstwie Zachodniopomorskim. Przemiany przestrzenne i kulturowe*, Kołobrzeg.
- Rębkowski Marian. 2002. *Neue Ergebnisse zur ältesten Befestigung der Gründungsstadt Kolberg (Kołobrzeg)*, [w:] *Civitas et castrum ad Mare Balticum. Baltijas arheoloģijas un vēstures problēmas dzelzs laikmetā un viduslaikos. Rakstu krājums — vēltījums LZA īstenajam loceklim prof. Dr. habil. hist. Andrim Caunem 65 gadu dzīves jubilejā*, red. Ē. Mugurēvičs, Rīga, s. 224–234.
- Rębkowski Marian. 2010. *Fortifications of medieval Kołobrzeg*, [w:] *Lübecker Kolloquium zur Stadtarchäologie im Hanseraum*, 7, *Die Befestigungen*, red. M. Gläser, Lübeck, s. 615–627.
- Rębkowski Marian. 2011. *Boundary of a town and boundaries in a town. Spatial divisions of chartered towns in thirteenth-century Pomerania in the light of archaeological sources*, „*Quaestiones Medii Aevi Novae*”, 16, s. 149–170.
- Rębkowski Marian, Polak Zbigniew, Wywrot-Wyszkowska Beata. 1998. *Źródła archeologiczne*, [w:] *Archeologia średniowiecznego Kołobrzegu*, 3, red. M. Rębkowski, Kołobrzeg, s. 13–168.
- Riemann Hermann. 1924. *Geschichte der Stadt Kolberg*, Kolberg.
- Schanz Elke. 2008. *Slawen und Deutsche am Rande der Stadt Altentreptow*, „*Archäologische Berichte aus Mecklenburg-Vorpommern*”, 15, s. 49–56.
- Skrycki Radosław. 2011. *Kołobrzeg w wojnie siedmioletniej 1756–1763. Źródła kartograficzne do dziejów miasta w XVIII wieku*, Kołobrzeg.
- Solek Zofia, Leciejewicz Lech. 1961. *Z badań nad krajobrazem naturalnym wczesnośredniowiecznego Kołobrzegu*, „*Kwartalnik Historii Kultury Materialnej*”, 9, 3, s. 387–394.
- Starski Michał. 2009. *Średniowieczne i nowożytne umocnienia miejskie Pucka w świetle wyników dotychczasowych badań archeologicznych*, [w:] *Stan badań archeologicznych miast w Polsce*, red. H. Paner, M. Fudziński, Z. Borowski, Gdańsk, s. 129–150.

### Opracowania niepublikowane

- Polak Zbigniew. 2000a. „Wstępne wyniki badań archeologicznych prowadzonych w roku 2000 w Kołobrzegu przy ulicy Giełdowej”, Warszawa (maszynopis w Archiwum Zespołu Archeologicznych Badań Ratowniczych Instytutu Archeologii i Etnologii PAN).
- Urban Krzysztof. 2013. „Analiza geologiczna z elementami geotechniki nadrzecznego rejonu późnośredniowiecznego Kołobrzegu”, Koszalin (maszynopis w Archiwum Zespołu Archeologicznych Badań Ratowniczych Instytutu Archeologii i Etnologii PAN).
- Wywrot-Wyszkowska Beata. 2005. „Sprawozdanie z nadzoru archeologicznego przeprowadzonego nad pracami ziemnymi związanymi z zagospodarowaniem terenu pod plac zabaw usytuowany na działkach 253/25, 253/26 i 254/3 (obręb 12) położonych przy ul. Wąskiej w Kołobrzegu”, Kołobrzeg (maszynopis w Archiwum Zespołu Archeologicznych Badań Ratowniczych Instytutu Archeologii i Etnologii PAN).
- Wywrot-Wyszkowska Beata. 2010. „Wyniki interwencyjnych badań archeologicznych na ul. Armii Krajowej w Kołobrzegu”, Kołobrzeg (maszynopis w Archiwum Zespołu Archeologicznych Badań Ratowniczych Instytutu Archeologii i Etnologii PAN).