

*Kamil Potrzuski, Arkadiusz Włodarczyk**

Berlińska eskapada. Igrzyska XI Olimpiady w raporcie delegacji Centralnego Instytutu Wychowania Fizycznego jako przyczynek do badań nad wizerunkiem Trzeciej Rzeszy w Drugiej Rzeczypospolitej**

The Berlin Escapade: The Games of the XI Olympiad in the Report of the Delegation of the Central Institute of Physical Education as a Contribution to Research on the Image of the Third Reich in the Second Polish Republic


Abstrakt: Celem artykułu jest przedstawienie wizerunku Trzeciej Rzeszy oczami delegacji Centralnego Instytutu Wychowania Fizycznego w Warszawie, przebywającej w stolicy niemieckich Niemiec w czasie Igrzysk XI Olimpiady w 1936 r., w ramach Międzynarodowego Obozu i Kongresu Wychowania Fizycznego. Autorzy wykorzystali znajdujące się w Archiwum Akademii Wychowania Fizycznego w Warszawie sprawozdanie z wyjazdu delegacji CIWF do Berlina autorstwa Tadeusza Jakubowskiego. Analiza dokumentu źródłowego pozwoliła stwierdzić, że polscy uczestnicy obozu entuzjastycznie oceniali organizację, infrastrukturę, transport, a także mobilizację społeczeństwa podczas igrzysk w Berlinie. Wyjazd do stolicy Niemiec w czasie największego sportowego święta w świetle raportu wywołał pozytywne odczucia, a niektóre rozwiązania logistyczne i architektoniczne wzbudzały zazdrość w polskich studentach. Byli oni zachwyceni atmosferą olimpijskiego Berlina i nie dostrzegali negatywnych aspektów funkcjonowania totalitarnego państwa w czasie trwania igrzysk.

Słowa kluczowe: igrzyska olimpijskie, Trzecia Rzesza, Centralny Instytut Wychowania Fizycznego, historia sportu, II Rzeczypospolita, infrastruktura sportowa, XX w.

* dr Kamil Potrzuski, Katedra Nauk Humanistycznych i Społecznych, Akademia Wychowania Fizycznego Józefa Piłsudskiego w Warszawie

kamil.potrzuski@awf.edu.pl,  <https://orcid.org/0000-0001-6798-7629>

dr Arkadiusz Włodarczyk, Katedra Nauk Humanistycznych i Społecznych, Akademia Wychowania Fizycznego Józefa Piłsudskiego w Warszawie

arkadiusz.wlodarczyk@awf.edu.pl,  <https://orcid.org/0000-0003-2263-2474>

** Praca przygotowana w ramach Uczelnianego Projektu Badawczego „Humanistyczne i społeczne aspekty kultury fizycznej” realizowanego w Akademii Wychowania Fizycznego Józefa Piłsudskiego w Warszawie w latach 2025-2026.

Abstract: The purpose of this article is to present an image of the Third Reich through the eyes of a delegation from the Central Institute of Physical Education (CIWF) in Warsaw, which was in the capital of Nazi Germany during the Olympic Games in 1936, as part of the International Camp and Congress of Physical Education. The authors used a report on the CIWF delegation's trip to Berlin by Tadeusz Jakubowski, collected in the archives of the Academy of Physical Education in Warsaw. An analysis of the source document showed that the Polish participants were impressed and at times enthusiastic about the organisation, infrastructure, transport and public mobilisation during the Berlin Games. In the light of the report, a visit to the German capital during the biggest sports festival seems to have had positive overtones, and some organisational and architectural solutions even aroused the envy of the Polish students. They were delighted by the atmosphere of Olympic Berlin and did not see the negative aspects of the totalitarian state during the Games.

Keywords: Olympic games, Third Reich, Central Institute of Physical Education, history of sport, Second Polish Republic, sports infrastructure, 20th c.

I. Wstęp. II. Kulisy selekcji uczestników wyjazdu.
III. Berlin olimpijski w świetle raportu Tadeusza Jakubowskiego. IV. Zakończenie

I. Wstęp

Igrzyska XI Olimpiady, które odbyły się w 1936 r. w stolicy nazistowskiej Trzeciej Rzeszy — Berlinie, są powszechnie uważane za jedno z najbardziej kontrowersyjnych wydarzeń w dziejach nowożytnego sportu i olimpizmu. Zostały one wykorzystane w celach polityczno-propagandowych przez aparat hitlerowskiej władzy, by pokazać społeczności międzynarodowej wizerunek państwa niemieckiego jako nastawionego pokojowo i odeprzeć zarzuty o militarizm, totalitaryzm, rasizm i antysemityzm. Dla społeczeństwa niemieckiego miały stanowić natomiast, dzięki sukcesom sportowym, dowód wyższości rasy aryjskiej i źródło motywacji do pracy wszystkich obywateli nad własnym ciałem, tak ważnej w nazistowskiej ideologii¹. Jednocześnie rozmach i perfekcja organizacyjna imprezy, a także nowoczesne rozwiązania techniczne, logistyczne i architektoniczne stanowiły wzór dla organizacji kolejnych wydarzeń sportowych².

Międzynarodowy Komitet Olimpijski (MKOl) przyznał Berlinowi prawo organizacji igrzysk olimpijskich pięć lat przed planowanym wydarzeniem, jeszcze w czasach Republiki Weimarskiej. Wybór gospodarza Igrzysk XI Olimpiady miał nastąpić podczas odbywającej się w Barcelonie w dniach 25–26 kwietnia 1931 r. 28. Sesji Międzynarodowego Komitetu Olimpijskiego, jednak ze względu na niską frekwencję (obecnych było 19 spośród 67 członków) postanowiono przedłużyć głosowanie w formie korespondencyjnej, prosząc o przesłanie głosu bezpośrednio do Lozanny. Ostateczne wyniki odczytano w szwajcarskiej siedzibie MKOl 13 maja — Berlin otrzymał 43 głosy, kontrkandydat — Barcelona 16, zaś ośmiu członków wstrzymało się od głosu. Niemiecki Komitet Olimpijski skorzystał z obowiązującego wówczas

¹ Jaśtał K. 2015.

² Literatura dotycząca igrzysk w Berlinie jest bardzo obszerna, zob. np. Miller D. 2012; Walters G. 2008; Młodzikowski G. 1984; Hart-Davis D. 1986; Krüger A. 1972; Clay Large D. 2007; Kessler M. 2011; Kruger A., Murray W. 2003; Rippon A. 2012; O'Byrne D. M., Young Ch. 2022; Włodarczyk A. 2016.

prawa pierwszeństwa i potwierdził także chęć organizacji igrzysk zimowych w 1936 r.³ Możliwość zorganizowania największego święta międzynarodowego sportu w Niemczech była elementem powrotu tego kraju do roli pełnoprawnego uczestnika światowego sportu po okresie wykluczenia stanowiącego konsekwencję I wojny światowej (za jej wywołanie odpowiedzialnością obarczono Państwa Centralne, w tym zwłaszcza Cesarstwo Niemieckie)⁴. Biorąc pod uwagę potencjał demograficzny, gospodarczy i tradycje gimnastyczno-sportowe Niemiec (w tym dorobek Friedricha Ludwiga Jahna i ruch turnerski, będący jednym z protoplastów nowoczesnego wychowania fizycznego i sportu w Europie⁵), decyzja o przyznaniu prawa do organizacji igrzysk olimpijskich wydawała się racjonalna, zwłaszcza, iż kraj ten — jeszcze jako Cesarstwo Niemieckie — i jego stolica były niedoszłymi organizatorami zmagania olimpijskich w 1916 r.⁶, które nie odbyły się ze względu na wybuch wojny. W początkach lat trzydziestych było jasne, że to właśnie jedno z miast niemieckich będzie faworytem wyścigu do organizacji olimpiady, nie było jednak wcale oczywiste, że będzie to Berlin. Równie dobrą lub lepszą infrastrukturę sportową miało wówczas kilka innych ośrodków Republiki Weimarskiej, w tym Norymberga, Frankfurt nad Menem, a szczególnie Kolonia. Istniejący w niej kompleks *Am Sportpark Müngersdorf* został zbudowany na początku lat dwudziestych na zachodnich obrzeżach miasta, w miejsce zlikwidowanych instalacji wojskowych⁷. Zespół obiektów ze stadionem, welodromem, pływalniami, hipodromem i mniejszymi boiskami oraz kortami, zbudowany z inicjatywy miłośnika sportu, niegdyś wziętego tenisisty, nadburmistrza miasta Konrada Adenauera⁸, już w latach dwudziestych reprezentował standard, który w ówczesnych realiach pozwalał myśleć o organizacji igrzysk. Wpływowi działacze niemieckiego ruchu olimpijskiego z Theodorem Lewaldem i Carlem Diemem wspierali jednak kandydaturę stolicy państwa i ostatecznie to Berlin skutecznie ubiegał się o prawo do organizacji igrzysk. Otrzymał je w 1931 r., kiedy nawet najwnikliwszym analitykom polityki, a co dopiero członkom MKOl, trudno było przewidzieć, jak diametralnie zmieni się obraz Niemiec już za kilkanaście miesięcy.

Powierzenie przez sędziwego prezydenta Paula von Hindenburga teki kanclerza Rzeszy liderowi narodowosocjalistycznej partii NSDAP Adolfowi Hitlerowi w styczniu 1933 r., po zwycięskich wyborach do Reichstagu, rozpoczęło proces transformacji niestabilnej wewnętrznie, ale demokratycznej Republiki Weimarskiej w totalitarną Trzecią Rzeszę⁹. W państwie mobilizowano całe społeczeństwo wokół ideologii narodowego socjalizmu i przeświadczenia o szczególnej roli dziejowej Niemiec i narodu, któremu z racji tej wyjątkowości należy się godna przestrzeń życiowa. Mobilizacja następowała przy pomocy aparatu propagandowego i przekształcania wielu form życia społecznego. Mechanizmy tych procesów nie zawsze były

³ Meeting of 1931. 1931, s. 11–15. O okolicznościach przyznania Berlinowi prawa do organizacji igrzysk olimpijskich zob. także: Minkiewicz W. 1991.

⁴ Kaźmierczak A. 2013. Autor rzeczzonego opracowania wymienia wykluczenie reprezentacji Państw Centralnych z rywalizacji olimpijskiej w latach dwudziestych XX w., jako jedno z dziesięciu „najbardziej znanych przejawów nacjonalizmu, dyskryminacji i nierówności w historii nowożytnego olimpizmu”.

⁵ Ziółkowska T. 1971, s. 19–36.

⁶ W 1913 r. w obecności cesarza otwarto oficjalnie *Deutsches Stadium*, który miał być główną areną olimpijskich zmagania. Zob. Thousand T. 1913, s. 3.

⁷ Langen G. 2004, s. 101–106.

⁸ Frielingsdorf V. 2000, s. 42–43. Więcej o postaci Konrada Adenauera polski czytelnik może dowiedzieć się z biografii von Uexküll G. 1995; lub też z pamiętników samego kanclerza: Adenauer K. 2000. W publikacjach tych wątek pasji sportowych Adenauera jest jednak w zasadzie nieobecny.

⁹ Weitz E. D. 2011; Kotłowski T. 2004.

przez społeczeństwo rozumiane, ale na ogół akceptowane i niepodważane¹⁰. Grono przeciwników systemu było w Niemczech stosunkowo niewielkie, a większość sceptyków i krytyków nazizmu z różnych przyczyn, znajdujących uzasadnienie na gruncie psychologii społecznej, pozostawało biernych¹¹. Jednym z narzędzi inżynierii społecznej był wypoczynek, aktywność fizyczna i sport, i to zarówno w wymiarze masowym (np. poprzez działalność organizacji *Kraft durch Freude*), jak i wycynowym, w tym adresowany do młodzieży szkolnej i akademickiej¹². Znakomitym narzędziem propagandy nazistowskiego państwa mogły stać się także zbliżające się igrzyska. I choć po 1933 r. pojawiały się głosy o odebraniu Niemcom prawa do organizacji lub bojkocie, nie odegrały one istotnej roli¹³. Święto międzynarodowego sportu i olimpizmu miało w 1936 r. odbyć się w mieście nad Szprewą, stolicy nazistowskiego państwa, które nie było jeszcze wówczas krajem obozów zagłady i krematoriów, ale stawało się już jednak miejscem morderstw politycznych, obozów koncentracyjnych i szykan wobec mniejszości, zwłaszcza żydowskiej.

Stosunek polskich elit do narodowego socjalizmu i Trzeciej Rzeszy w latach 1933–1938 był zróżnicowany. Socjaliści, lewica i inteligencja żydowska miały świadomość jego totalitarnych skłonności, widziały w nim polityczną niemoralność oraz potencjalne zagrożenie. Z kolei środowiska narodowej demokracji dawały państwu Hitlera pewien kredyt zaufania, dostrzegały zalety funkcjonowania jego reżimu, w tym także twardą i nieustępliwą postawę wobec mniejszości żydowskiej. Wśród najbardziej prawego skrzydła polskiej sceny politycznej pojawiało się nawet poczucie zachwytu ideologią czystości rasowej obowiązującej w nazistowskim państwie¹⁴. Stosunek władz II Rzeczypospolitej do Trzeciej Rzeszy ewoluował. W 1933 r. Józef Piłsudski postrzegał w tym rządzonym od niedawna przez nazistów państwie potencjalne zagrożenie i był zdeterminowany, aby zaprezentować twardą postawę wobec nowych władz oraz nieustępliwość w zabezpieczeniu polskich interesów (w ostateczności także zbrojnie), chociażby w Gdańsku. W polskich kręgach władzy rozważano nawet wojnę prewencyjną zmierzającą do odsunięcia Hitlera od władzy i sondowano ewentualne wsparcie Francji dla takiej inicjatywy¹⁵. W sytuacji jednak, gdy Francuzi odmówili ogłoszenia powszechnej mobilizacji w razie polskiego ataku na Rzeszę, Piłsudski postanowił zrezygnować z tej koncepcji i bilateralnie uregulować stosunki z Niemcami¹⁶. Podpisany w 1934 r. pakt o nieagresji rozpoczął okres relatywnego odprężenia we wzajemnych relacjach i trwający aż do konferencji monachijskiej z jesieni 1938 r. czas poprawnych stosunków¹⁷. W polskiej prasie rządowej (i znacznej części opozycyjnej) lat 1934–1938 raczej nie znajdziemy gwałtownych ataków na Niemcy (także z powodu groźby konfiskat, takie teksty były rażąco sprzeczne z priorytetami polskiej polityki zagranicznej), stąd możemy przypuszczać, że znaczna część polskiego społeczeństwa mogła postrzegać wówczas zachodniego sąsiada przynajmniej umiarkowanie pozytywnie¹⁸. Z kolei wydatny wpływ na poprawę wizerunku Polski w Rzeszy

¹⁰ Boyd J. 2019.

¹¹ Opulski R. 2011, s. 53–62.

¹² Kliem K. 2007, s. 87. Recenzja tej książki: Stepiński M. 2008, s. 247–257.

¹³ Eisen G. 1984, s. 69.

¹⁴ Grott O. 2007; Grott B. 1991. Zob. też: Maciejewski M. 2015, s. 725–750.

¹⁵ Flor A. 2019.

¹⁶ Koniecko M. 2021; Batowski H. 1988.

¹⁷ Żerko S. 2001. O recepcji działań politycznych Niemiec w 1938 r. w polskiej prasie konserwatywnej zob. Matuła A. 2018.

¹⁸ Karski J. 2014, s. 236–237, 242–243.

Niemieckiej miał sport, a w szczególności działający od 1932 r. na terenie Niemiec Polski Komitet Imprez Sportowych w Berlinie¹⁹.

Do kraju nad Wisłą docierały informacje o wielkich projektach inwestycyjnych w Niemczech, szybkiej modernizacji kraju i rozwoju nowoczesnej infrastruktury, która w Polsce była rzadkością. To właśnie modernizacja i nowoczesność była tym, co mogło Polakom w Trzeciej Rzeszy szczególnie imponować, i dotyczyło to nawet osób, które na co dzień miały do czynienia z jedną z najnowocześniejszych przestrzeni publicznych w stolicy II Rzeczypospolitej, jaką był kompleks gmachów Centralnego Instytutu Wychowania Fizycznego (CIWF) w Warszawie. Podczas igrzysk grupa studentów tej uczelni miała okazję pojechać do Berlina. Szczęśliwcy wyłonieni na Międzynarodowy Obóz i Kongres Wychowania Fizycznego, imprezę towarzyszącą igrzyskom, mogli podziwiać osiągnięcia architektury i budownictwa. Należały do nich monumentalny stadion na osiedlu Grünewald w dzielnicy Charlottenburg projektu architekta Wenera Marcha, mogący pomieścić 100 tysięcy widzów, a także pływalnie, hale widowiskowo-sportowe, nowoczesna wioska olimpijska²⁰ i zintegrowany system szybkiej komunikacji publicznej z wykorzystaniem tramwajów i kolei miejskiej, stanowiący jedno z osiągnięć „ofensywy” inwestycyjnej w Niemczech po dojściu do władzy narodowych socjalistów²¹. Studenci CIWF, przebywający u naszych zachodnich sąsiadów w sierpniu 1936 r. mogli zatem zetknąć się z infrastrukturą w Polsce niespotykaną lub bardzo rzadką.

W archiwum Akademii Wychowania Fizycznego w Warszawie zachował się 45-stronicowy oryginał sprawozdania z „berlińskiej eskapady” przygotowany dla władz uczelni przez Tadeusza Jakubowskiego²². Zapisano w nim wrażenia studentów i osób należących do młodej elity II Rzeczypospolitej z wizyty w sąsiednim, już wówczas rządzonym w sposób totalitarny, choć wciąż kojarzonym przede wszystkim z wysokim poziomem kultury, rozwojem cywilizacyjnym, przewidywalnością i racjonalnością krajem²³. Tekst ten, wraz z albumem ze zdjęciami Józefa Grzbieli, подарowany w 2018 r. Bibliotece Głównej Akademii Wychowania Fizycznego Józefa Piłsudskiego w Warszawie przez jego córkę Krystynę Rzeszot, stanowi cenne źródło do badań nad wizerunkiem Trzeciej Rzeszy w II Rzeczypospolitej. Reżim partii narodowo-socjalistycznej Adolfa Hitlera w latach 1934–1938, a więc w czasach relatywnej normalizacji stosunków z Polską po podpisaniu paktu o nieagresji, nierzadko wywoływał wówczas podziw a także przeświadczenie, że może stanowić w wielu aspektach życia społecznego zbiór właściwych wzorców do naśladowania, wzmacnianych osobistą charyzmą i autorytetem Führera. Raport Jakubowskiego to również cenne źródło do badań nad dziejami polskiego ruchu olimpijskiego, które, choć prowadzone od dekad i przynoszące wiele wartościowych prac, wciąż stanowią wyzwania dla kolejnych pokoleń naukowców²⁴.

¹⁹ Więcej o działalności PKISB zob. Jung R. 2021. O wizerunku Polski i Polaków w międzywojennych Niemczech zob. np. Bednarz P. 2016.

²⁰ O stadionie olimpijskim i wiosce olimpijskiej pisze: Walters G. 2008, s. 8–9, 18, 27, 34–36, 196–201. O wiosce olimpijskiej zob. też. Adams I. 2019. O wpływie igrzysk na architekturę i urbanistykę miast zob. Chalkley B., Essex S. 1999, s. 377–379.

²¹ Czapliński W., Galos A., Korta W. 1981, s. 743–744.

²² Tadeusz Jakubowski (1911–1992) urodzony we Lwowie, zawodnik lwowskiej Pogoni, instruktor i członek Polskiego Związku Narciarskiego, działacz turystyczny, uczestnik wojny obronnej 1939 r., jeńiec wojenny w oflagu II-C Woldenberg (obecnie Dobiegniew), gdzie organizował obozowe życie sportowe, współorganizator Oświatowej Fundacji Woldenbergczyków w Dobiegniewie, od 1950 r. pracownik AWF Warszawa, autor kilkudziesięciu artykułów i opracowań naukowych. Więcej o Tadeuszu Jakubowskim zob. Lobożewicz T. 2000, s. 33–35.

²³ Golec R. 2017.

²⁴ Wryk R. 2021.

Niniejszy artykuł jest próbą rekonstrukcji spojrzenia polskich uczestników Międzynarodowego Obozu i Kongresu Wychowania Fizycznego na nazistowskie Niemcy z 1936 r. w kontekście odbywających się w ich stolicy igrzysk olimpijskich. Uwagę zwraca fascynacja infrastrukturą i rozwiązaniami cywilizacyjnymi w Berlinie, zaciekawienie działalnością instytucji organizujących życie społeczne, jak *Reichsarbeitsdienst* czy *Kraft durch Freude*, a także brak zaniepokojenia, czy wręcz zauważania coraz bardziej totalitarnych metod zarządzania społeczeństwem. Stanowiąc on będzie przyczynek do badań nad dziejami wizerunku Trzeciej Rzeszy w Polsce międzywojennej.

II. Kulisy selekcji uczestników wyjazdu

Centralny Instytut Wychowania Fizycznego, którego czterech pracowników i studenci (łącznie 30 osób) pojechali latem 1936 r. do Berlina, znajduje się na warszawskich Bielanach, włączonych w 1930 r. w granice stolicy. Od chwili powstania zajmował szczególne miejsce na edukacyjnej i sportowej mapie II Rzeczypospolitej. Stanowił nie tylko ośrodek kształcenia kadr kultury fizycznej (przede wszystkim nauczycieli wychowania fizycznego i instruktorów sportowych) na potrzeby szkół, instytucji państwowych i samorządowych oraz wojska, ale także służył jako wizytówka możliwości inwestycyjnych młodego państwa, będąc manifestacją jego ambicji i zdolności do finalizacji dużych projektów²⁵. Kompleks edukacyjno-sportowy na Bielanach wybudowano za zawrotną kwotę 12 milionów ówczesnych złotych (w 1929 r. koszty budowy szacowano na 7–8 milionów złotych²⁶, ale ostatecznie okazały się one znacząco wyższe). W przedwojennej Warszawie droższą inwestycją związaną z szeroko pojętą kulturą fizyczną był jedynie tor wyścigów konnych na Służewcu, którego koszt wyniósł około 15 milionów²⁷. W gmachach zrealizowanych według projektu Edgara Norwertha w stylu umiarkowanego, klasycyzującego modernizmu z domieszkami innych nurtów nowoczesnej architektury takich jak funkcjonalizm i konstruktywizm²⁸, od 1929 r. naukę pobierać zaczęło ponad sto studentek i studentów²⁹.

Absolwentów Centralnego Instytutu Wychowania Fizycznego, mimo, iż formalnie nie uzyskiwali wyższego wykształcenia, i aż do wiosny 1939 r. nie mieli możliwości ubiegania się o tytuł magistra, darzono wysokim społecznym prestiżem. Ukończenie uczelni stanowiło praktycznie gwarancję zatrudnienia w szkole lub jednostce samorządowej czy państwowej związanej z edukacją i wychowaniem. Wykształcenie kilkunastu tysięcy brakujących nauczycieli i instruktorów dla szkół i wojska miało, obok szeregu innych działań, jak choćby wprowadzenie i promowanie Państwowej Odznaki Sportowej, w dalszej perspektywie przyczynić się do masowego wzrostu sprawności fizycznej w społeczeństwie polskim. Przez to wzrosła również wartość bojowa rekrutów i rezerwistów, gdyby zaistniała potrzeba obrony Rzeczypospolitej. Absolwenci CIWF mieli do odegrania ważną rolę w realizacji postulatów „naród pod

²⁵ Zob. wypowiedź Tomasza Ślebody w filmie Joanny Fido i Ewy Rozwadowskiej wyprodukowanym przez Narodowy Instytut Architektury i Urbanistyki pt. *Rzeczpospolita modernistyczna. Cz. 2. Architektura sportu*. <https://www.youtube.com/watch?v=fYobCpBTs9M> [dostęp 6.09.2023].

²⁶ CAW, Dep. Bud. MSWojsk, I.300.62.252.

²⁷ Potrzuski K. 2016b. O historii wyścigów na Służewcu, nie tylko dziejów samej infrastruktury, ale przede wszystkim ludzi ją użytkujących, traktuje obszerna monografia: Bossak-Herbst B. 2020.

²⁸ Dorcz W. 2020. Zob. też. Śleboda T. 2018; Śleboda T. 2010, s. 161–176.

²⁹ Instytut oferował początkowo dwuletnie cywilne kursy wychowania fizycznego dla kobiet i mężczyzn oraz roczny kurs oficerski męski.

bronią”, którego wyrazicielem był sam marszałek Piłsudski³⁰. Stanowili awangardę kadr uważanych w Polsce za szczególnie potrzebne, więc mogli liczyć na pewne przywileje. W 1936 r. grupa jedenastu studentów i dziesięciu absolwentów CIWF, wraz z czteroosobową kadrą oraz pięcioma studentami katedry wychowania fizycznego Uniwersytetu Poznańskiego³¹ (wyłącznie mężczyźni), została wytypowana do uczestnictwa w towarzyszącym igrzyskom obozie wychowania fizycznego dla studentów kierunków związanych z wychowaniem fizycznym i sportem. Były one częścią szeroko pojętego programu realizacji idei olimpijskiej. Wiązały się z promowaniem pokojowej integracji pomiędzy narodami i wymianą międzykulturową w duchu tolerancji i otwartości, a także podnoszeniem poziomu nauczania wychowania fizycznego m.in. poprzez wymianę doświadczeń³². Organizatorzy igrzysk w Berlinie zorganizowali je, aby uzyskać przestrzeń do zaprezentowania Niemiec jako kraju silnego, doskonale funkcjonującego, prężnego, ale zarazem otwartego i przewidywalnego, co miało wpłynąć na ocieplenie wizerunku kraju pod rządami nazistów³³. W stolicy Trzeciej Rzeszy zorganizowano ich kilka. Jednym z nich był obóz młodzieżowy, na który pojechali przede wszystkim adepci ruchu skautowego z kilkudziesięciu państw świata, w tym polscy harcerze. Na Międzynarodowy Obóz i Kongres Wychowania Fizycznego, adresowany do dorosłych, udali się studenci i kadra uczelni wychowania fizycznego z wielu krajów.

Uczestnicy zostali poddani kilkietapowej selekcji, w wyniku której wyłoniono reprezentantów wyróżniających się wszechstronnymi zdolnościami ruchowymi, znakomitą kondycją oraz wysokimi walorami intelektualnymi i etycznymi. Kierownikiem polskiej delegacji był oficer Wojska Polskiego i pracownik CIWF, kpt. Edward Suchorzewski. Wśród wyjeżdżających na obóz znaleźli się pracownicy bielańskiego instytutu, mgr Zygmunt Jesionka, mgr Mieczysław Balcer oraz asystenci Juliusz Kluk i Roman Roszko. Do grona uczestników należeli m.in. Zygmunt Kraus³⁴, Włodzimierz Druźbiak³⁵, Zygmunt Pabiś³⁶ czy Dymitr Bogajewski³⁷, późniejsi trenerzy reprezentacji Polski, autorzy publikacji naukowych, wychowawcy

³⁰ Hądzelek K. 2000, s. 4–9.

³¹ Ostatecznie w obozie nie wzięli udziału żaden ze studentów istniejącej wówczas katedry wychowania fizycznego na Uniwersytecie Jagiellońskim. Dorcz W. 2011, s. 12–20.

³² Lipiec J. 1999.

³³ Olszański T. 2016, s. 62.

³⁴ Zygmunt Kraus (1913–1978) po wojnie został jednym z najlepszych w Polsce trenerów siatkówki, wielokrotnym mistrzem Polski z AZS-AWF Warszawa, a także trenerem żeńskiej reprezentacji Polski w siatkówce, która w 1951 r. wywalczyła wicemistrzostwo Europy. Zob. Mecner K. 2011.

³⁵ Włodzimierz Druźbiak (1908–1997) w latach sześćdziesiątych prowadził kadrę polskich sprinterów, którzy zdobyli srebrny medal w sztafecie 4*100m na igrzyskach olimpijskich w Tokio. Będąc współpracownikiem Jana Mulaka, stał się jednym z współtwórców słynnego Wunderteamu lekkoatletycznego. Pracował również jako wykładowca akademicki w AWF Warszawa i instruktor sportu, nauczający i publikujący opracowania metodyczne z zakresu lekkoatletyki, ale i narciarstwa.

³⁶ Zygmunt Pabiś (1909–2001) nauczyciel szkolny i akademicki, uczestnik Złotu Skautów w Anglii w 1929 r., członek AZS Warszawa, trenował pchnięcie kulą w latach trzydziestych, osiągając wyniki pozwalające regularnie klasyfikować go w najlepszej dziesiątce polskich kulomiotów. W 1939 r. dostał się do niewoli radzieckiej, skąd udało mu się uciec przed niechybną śmiercią. Po wojnie podjął pracę w Państwowym Urzędzie Wychowania Fizycznego i Przystosowania Wojskowego w Warszawie, a następnie od 1947 r. został zatrudniony na AWF w Warszawie, specjalizował się w lekkiej atletyce, trener kadry rzutów lekkoatletycznych. Zob. Mazur A., Żukowski R. 2002, s. 47–49.

³⁷ Dymitr Bogajewski (1912–1989) po wojnie został jednym z budowniczych AWF dźwigającej się po okresie okupacyjnym, twórcą Zakładu Teorii i Metodyki Pływania. Piastował również stanowisko trenera kadry narodowej w skokach do wody, był działaczem polskich i międzynarodowych instytucji związanych z pływaniem, wydawał publikacje metodyczne w tej dyscyplinie.

młodzieży. Podstawowym kryterium doboru była wszechstronna sprawność fizyczna, niezbędna, by uczestnicy mogli nie tylko dobrze zaprezentować przewidziany podczas obozu pokaz gimnastyczny, ale również z powodzeniem rywalizować z reprezentantami innych krajów w różnorodnych dyscyplinach. Kandydaci do wyjazdu do Berlina zostali wyłonieni podczas dwóch obozów przedwstępnych (krótszego, dwudniowego i dłuższego — dziesięciodniowego) na Bielanach. Następnie zakwalifikowani już do wyjazdu pojechali na dwutygodniowy przygotowawczy obóz kondycyjny do Brasławia na Wileńszczyźnie, a 22 lipca koleją wyruszyli z Warszawy do stolicy Trzeciej Rzeszy. Dzień później zakwaterowali się w obszernych namiotach na terenie obozu olimpijskiego, a przez kolejne trzy tygodnie uczestniczyli w zawodach i przedsięwzięciach integracyjnych na terenie obozu, przygotowywali i wreszcie zaprezentowali pokaz gimnastyczny (analogiczny pokaz prezentowała każda z zaproszonych delegacji), uczestniczyli jako widzowie w ceremonii otwarcia igrzysk oraz zwiedzali Berlin i jego okolice, kilkakrotnie uczestnicząc także w proszonych przyjęciach. Członkowie „berlińskiej eskapady” powrócili do Warszawy w dniu zakończenia igrzysk, 16 sierpnia 1936 r. w dobrych nastrojach, choć nieco rozczarowani, że nie mieli okazji uczestniczyć jako widzowie w ceremonii zamknięcia, pozostając pod wrażeniem niemieckiej stolicy.

III. Berlin olimpijski w świetle raportu Tadeusza Jakubowskiego

Czytając sprawozdanie z pobytu polskiej delegacji w Berlinie, można przypuszczać, że największe wrażenie na jej uczestnikach, poza samą rywalizacją sportową, wywarły trzy czynniki: skala oraz funkcjonalność budownictwa sportowego i użyteczności publicznej, wysoki poziom infrastruktury transportowej oraz sprawność działania organizacji zarządzających aktywnością społeczną.

Z rozmachem niemieckiej architektury i budownictwa studenci Centralnego Instytutu Wychowania Fizycznego mieli okazję zetknąć się już w pierwszych dniach po przyjeździe do stolicy Trzeciej Rzeszy. Imponowały im obiekty sportowe, w tym zwłaszcza takie, jakich niewiele było wówczas w Polsce: „Reichssportsfeld jest dzielnicą zupełnie sportową. Mieszczą się w niej zabudowania sportowe i tereny ćwiczebne wszystkich gałęzi sportu, obiekty Niemieckiej Szkoły Wychowania Fizycznego. [...] Boisko wspaniale utrzymane. [...] Oglądając do syta to monumentalne arcydzieło XX wieku, przechodzimy obok, aby obejrzeć basen pływacki. Spacerujemy jeszcze chwilę po parku otaczającym wszystkie budowle. Wszędzie widzimy pięknie zaprojektowane i utrzymane trawniki, na których gdzieś znajdują się olbrzymie rzeźby [...] Wracamy wszyscy jakby przytłoczeni widokiem miejsc, na których toczyć się będą rozgrywki o prymat. [...] Jedziemy do obozu kolejką i rozmawiamy, jakby przydała się nam taka z Bielan. Możliwe byłoby w kilka minut w Warszawie, a nie ta beznadziejna jazda 15-tką³⁸. [...] Kuppelhalle jest to hala wykonana z cementu o kopulastym

³⁸ Tramwaj nr 15 oraz 15A stanowił w latach trzydziestych relatywnie najszybszy środek transportu umożliwiający dostanie się z CIWF-u do Śródmieścia. Swój bieg kończył na Woli na pętli przy ulicy Dworskiej (od 1938 r. przy pętli Czyste), przez krótki czas w 1934 r. jego trasa prowadziła też do ulicy Nowowiejskiej w Śródmieściu. Zob. <https://trasbus.com/kom1938.htm> (dostęp 28.03.2024). Nie zapewniał jednak np. dogodnego (bez konieczności przesiadki) dojazdu do Domu Akademickiego przy pl. Narutowicza, gdzie studenci CIWF przez pewien czas realizowali zajęcia pływania (pływalnia CIWF w latach 1929–1937 pozostawała niewykończona). Z okolic CIWF do pewnego momentu można było dojechać też koleją młocińską do Dworca Gdańskiego. Zob. też: Trzebiatowska M. 2014. Dodajmy, że studenci CIWF do czasu ukończenia budowy krytej



Ryc. 1. Studenci CIWF podczas obozu i kongresu wychowania fizycznego w Berlinie.
Źródło: BG AWF, Olimpiade 1936

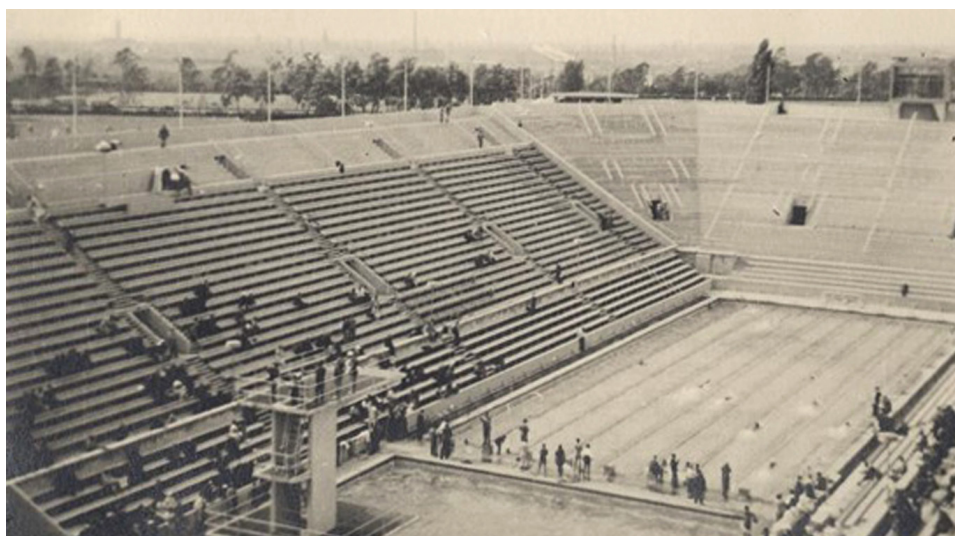
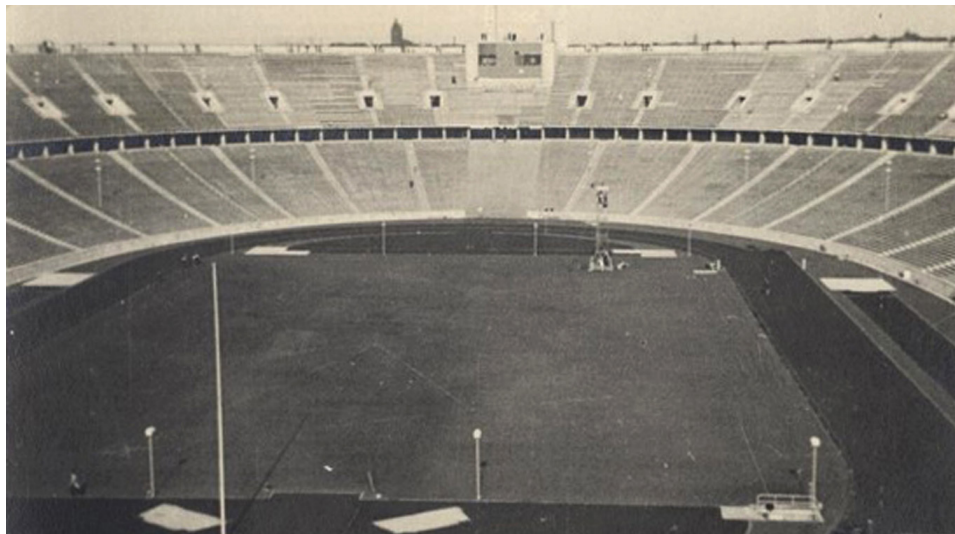
sklepieniu [...] cała utrzymana w tonie stalowo-szarym. W dzień pada światło przez górę sklepienia i tył sceny. Wieczorem oświetlona jest przez reflektory, których światło odbija się od sklepienia i ścian tak, że źródeł jego zupełnie nie widać. Daje to piękny nastrój i doskonale harmonizuje ze stylem. [...] Po wykładach zwiedzamy Akademię. Wychodzimy na dziedzińiec w kształcie czworoboku. Połowę jego przestrzeni zajmuje basen pływacki. Osobny do zawodów, osobny do water-polo i osobny do skoków. Daje to doskonale wykorzystanie go we wszystkich odłamach tego sportu. Zaraz obok stoi pływalnia kryta, której jedną ścianę tworzą olbrzymie tafle szyb. Widząc taki przepych warunków pływackich, mimo woli wzdychamy na myśl o stosunkach panujących w CIWFie. Żeby stał się nareszcie ten cud i wykończono nam pływalnię...³⁹. We fragmencie tym wyraźnie możemy dostrzec, pobrzmiwającą w całym tekście nutę zazdrości polskich studentów z powodu jakości niemieckiej infrastruktury zarówno sportowej, jak i komunikacyjno-transportowej. W przypadku pływalni to wrażenie zapewne dodatkowo pogłębiał fakt, że obiekt CIWF pozostawał niewykończony od siedmiu lat, a społeczność uczelni nie mogła z niego korzystać⁴⁰. Równie duże wrażenie uczyniła możliwość zapoznania się z olimpijską halą widowiskowo-sportową: „Deutschlandshalle [!] jest to olbrzymia hala mogąca pomieścić blisko 20 000 widzów. Na dwóch ringach zmieniają się stale walczące pary. Oświetlenie znajduje się tuż nad walczącymi, tak, że widziani są oni zupełnie wyraźnie, a światło reflektorów nie razi całkiem widzów”⁴¹. Tutaj również zachwył potęgowała zapewne świadomość, iż w Warszawie nie istniała żadna hala widowiskowo-sportowa z prawdziwego zdarzenia, a nawet sale gimnastyczno-sportowe (najczęściej przy szkołach lub obiektach klubów sportowych), umożliwiające kontynuowanie treningu wybranych dyscyplin

pływalni na Bielanach zajęcia pływackie realizowali też na pływalni stadionu Dowództwa Okręgu Korpusu nr I Wojska Polskiego (zwanego popularnie po prostu stadionem Legii) przy ul. Myśliwieckiej.

³⁹ AAWF Warszawa, s. 6–8.

⁴⁰ Kryta pływalnia CIWF, choć gotowa w stanie surowym już w 1929 roku, została wykończona i oddana do użytku dopiero w 1937 roku. Zob. Dorez W. 2015, s. 33.

⁴¹ AAWF Warszawa, s. 22. Więcej o Deutschlandhalle zob. Freske G. 1986.



Ryc. 2 i 3. Olimpijska infrastruktura sportowa w obiektywie członka delegacji CIWF na obóz olimpijski (być może Józefa Grzbieli).

Źródło: BG AWF, Olimpiade 1936

sportowych (np. lekkoatletyki) w okresie jesienno-zimowym były niewystarczająco liczne i niesatysfakcjonująco wyposażone. Z tej luki w infrastrukturze sportowej międzywojennej Warszawy zdawano sobie zresztą sprawę, ale przed 1939 r. nie udało się jej uzupełnić⁴².

Pod koniec wyjazdu studenci CIWF mieli okazję odwiedzić również wioskę olimpijską mężczyzn w Döberitz, kilkanaście kilometrów od stolicy Niemiec: „Posuwamy się główną

⁴² Potrzuski K. 2016a.

aleją. Oglądamy pięknie utrzymane bieżnie i skocznie, boiska, sale gimnastyczne, wreszcie kryty basen, gdzie amatorzy zażywają porannej kąpeli⁴³. I w tym przypadku zwłaszcza kryta pływalnia wzbudzała w uczestnikach „berlińskiej eskapady” szczególny rodzaj zazdrości związany z faktem, iż analogiczny obiekt na warszawskich Bielanach był gotowy w stanie surowym od 1929 r., jednak wciąż brakowało środków na jego wykończenie. Studenci CIWF musieli realizować zajęcia z pływania w innej części miasta, na pływalni Domu Akademickiego przy placu Narutowicza lub na stadionie D.O.K I (popularnej Legii), znosząc konieczność uciążliwych dojazdów. Nie tylko jednak pływalnia robiła wrażenie. Zwiedzającym podobała się lokalizacja całego kompleksu: „Wioska jest pomieszczona w lasku, któremu nadano wygląd parku. Między drzewami stoją luźno identyczne z wyglądu domki [...] Zaraz przy wejściu udajemy się do większego kompleksu zabudowań. Mieści się tam zarząd, sala teatralna i kinowa, mała restauracja oraz gabinety lekarskie i izby zabiegów, wyposażone we wszystkie najnowsze zdobycze tej dziedziny⁴⁴. Szczególną uwagę zwrócili również na kuchnie i jadalnie, w których, jak informował autor sprawozdania, można było liczyć na produkty sprowadzone z różnych części świata, aby członkowie reprezentacji narodowych mogli spożywać potrawy własnej tradycji kulinarnej, sporządzone z produktów, do których jej zawodnicy przywykli. Infrastrukturę gastronomiczną opisywano następująco: „Szeregiem krytych, wyspanych białym piaskiem ścieżek dostajemy się do olbrzymiego budynku, mieszczącego kuchnie i jadalnie [...]. Wspomnę jeszcze o nowoczesności urządzeń kuchennych, będących wyrazem higieny i postępu techniki. Kuchnia Stanów Zjednoczonych obsługuje jednorazowo 1000 osób⁴⁵.”

Duże poruszenie na gościach z Polski wywoływało to, iż w Niemczech systematycznie stosowane są już pewne urządzenia techniczne w II Rzeczypospolitej zupełnie jeszcze nieobecne, albo należące do rzadkości. Jednym z nich były automatyczne zraszacze trawy, stosowane do podlewania i konserwacji murawy stadionów, innymi jupitery umożliwiające sztuczne oświetlenie stadionów: „Jest zupełnie ciemno [podczas konkursu skoku o tyczce — przyp. KP, AW]. Zapalają reflektory, co daje arenie bajeczne oblicze. Widowisko jest rzeczywiście jak z bajki” — napisał Jakubowski o finale jednej z konkurencji lekkoatletycznych⁴⁶. W zachwyty wprawiały też ekrany telewizyjne, na których transmitowano fragmenty olimpijskich zmagañ. Tutaj jednak było to w pełni zrozumiałe, igrzyska w Berlinie były bowiem pierwszymi w historii, podczas których przeprowadzono eksperymentalne transmisje telewizyjne — w salach kinowych i na telebimach oglądało je ok. 150 tys. osób, choć obraz docierał na ekrany z kilkunastominutowym opóźnieniem niezbędnym do jego przetworzenia⁴⁷. Mniejszymi, ale również innowacyjnymi rozwiązaniami, były tablice świetlne pozwalające na bieżąco śledzić przebieg rywalizacji: „Na jednej z krótkich ścian hali jest umieszczony oryginalny informator publiczności. Jest na nim biały ekran. Na ekran ten pada odbicie arkusza, na którym sprawozdawca pisze wyniki. Również ukazują się, robione *la minute* karykatury walczących zawodników oraz różne aktualne powiedzenia i dowcipy⁴⁸.”

Wielokrotnie powtarzającym się wątkiem 45-stronicowego sprawozdania z „berlińskiej eskapady” jest zachwyty nad jakością transportu publicznego w Niemczech. Tadeusz Jakubowski

⁴³ AAWF Warszawa, s. 43. Więcej o wiosce olimpijskiej zbudowanej na potrzeby igrzysk w Berlinie zob. Hübner E. 2014. Szerzej o wioskach olimpijskich pisał Francisc Muñoz: Muñoz, F. 2006.

⁴⁴ AAWF Warszawa, s. 43.

⁴⁵ AAWF Warszawa, s. 43.

⁴⁶ AAWF Warszawa, s. 25.

⁴⁷ O transmisjach telewizyjnych w Berlinie zob. np. Large D.-C. 2007, s. 250–252.

⁴⁸ AAWF Warszawa, s. 22.

zwracał na niego uwagę, relacjonując drugi dzień pobytu w stolicy Trzeciej Rzeszy: „Do Berlina przyjeżdżamy następnego dnia rano. Już mijając poszczególne stacje nabieramy wyobrażenia o jego wielkości. Obserwujemy również, jaki ruch panuje na jeżdżących co 2 minuty kolejkach elektrycznych”⁴⁹. Zachwyt towarzyszył również uczestnikom obozu podczas podróży, której celem miało być zwiedzenie po raz pierwszy stadionu olimpijskiego: „Po południu mamy w programie zwiedzanie stadionu. Docieramy tam kolejką S-Bahn. [...] Komunikacja kolejką jest cudowna. Jedzie szybko i w wagonach nie odczuwamy najmniejszych wstrząsów. Są dwie klasy, w drugiej wygodne fotele. Aby zapobiec wypadkom, w chwili ruszania kolejki wszystkie drzwi się automatycznie zsuwają i otwierają dopiero przy postoju. W kolejkach nie ma konduktorów. Całe linie są tak odgradzone, że dostęp jest jedynie przez stacje, gdzie przy wejściu pokazują się bilety. Za 20 pf możemy ujechać ogromne przestrzenie, a więc środek lokomocji bardzo wygodny. My nie płacimy, bowiem posiadamy tzw. <Sinweis> [pisownia oryg. — KP, AW] do bezpłatnych przejazdów we wszelkich środkach lokomocji w Berlinie [...]. Wsiadamy przy Reichsportsfeld. Dworzec posiada kilkanaście peronów, od których biegnie górą most, wyprowadzający ludzi na ulicę, którzy będą kolejkami przyjeżdżali tu w czasie Olimpiady”⁵⁰. Uczestników obozu rozwiązanie to mogło zachwycać tym bardziej, iż w latach trzydziestych połączenie Bielan ze Śródmieściem Warszawy nie było szczególnie dogodne. Kolej dojazdowa prowadziła wówczas jedynie do Dworca Gdańskiego (była to tzw. kolej młocińska łącząca Dworzec Gdański z Bielanami, Młocinami i Łomiankami, a jako towarowa prowadząca do składnicy amunicyjnej w Palmirach), a ponadto kursowała dość rzadko i nieregularnie, pod koniec lat trzydziestych połączenia pasażerskie na tej trasie całkowicie zlikwidowano⁵¹. Do Śródmieścia można było dojechać najłatwiej tramwajem nr 15 lub 15A, ale Tadeusz Jakubowski w swoim raporcie określił jazdę tramwajem jako „beznadziejną”, wspominając, jak to wdychał z kolegami żałując, że w Warszawie jakość komunikacji nie przypomina berlińskiej.

Zainteresowanie uczestników wzbudziła też sygnalizacja świetlna, wówczas w Polsce rzadko jeszcze spotykana, również ze względu na fakt znacznie mniejszej niż w Niemczech liczby samochodów w przeliczeniu na jednego mieszkańca⁵²: „Po kolacji krótki wypad do miasta. Jest to już traktowane indywidualnie, Próbuje wszystkich środków lokomocji. Bardzo nam się podoba kolejka podziemna. [...] Światła reklam i neonów Igną przyjemnie do oczu [...] Ruch pojazdów olbrzymi. [...] Na skrzyżowaniach regulują ruch automatyczne aparaty za pomocą różnokolorowych świateł”⁵³. Uczestnicy korzystali też z innych środków transportu, takich jak podmiejskie pociągi osobowe podczas wycieczki do Poczdamu: „Po krzepiwszy nadwątłone siły jedziemy kolejką do Poczdamu. Ta S-Bahn to naprawdę błogosławieństwo dla Berlina. Po powrocie do kraju o takiej śnić długo będziemy. Nie gwizdże, nie kurzy, a jedzie, i to jak...”⁵⁴. Autobusem jechali podczas wyprawy do wioski olimpijskiej pod koniec pobytu: „jedziemy, aby obejrzeć jeszcze jedno dzieło wielkiej pracy wielkiego narodu. Wioska znajduje się w odległości około 15 kilometrów poza Berlinem w kierunku północno-zachodnim. Dojeżdżamy autobusem po bajecznej autostradzie. Na wszystkich skrzyżowaniach tunel i mostek. Szosa tak odgradzona, aby było z pól nie miało do niej dostępu. Warunki bezpieczeństwa i doskonała nawierzchnia pozwalają na osiągnięcie dużej

⁴⁹ AAWF Warszawa, s. 5.

⁵⁰ AAWF Warszawa, s. 5.

⁵¹ Pokropiński B. 2020, s. 173.

⁵² Janicki K., Kuzak R., Kaliński D., Zaprutko-Janicka A. 2022.

⁵³ AAWF Warszawa, s. 6.

⁵⁴ AAWF Warszawa, s. 29.



Ryc. 4. Uczestnicy obozu wychowania fizycznego w Berlinie podczas rejsu parowcem.

Źródło: BG AWF, Olimpiade 1936

szybkości, toteż jedziemy przyzwoicie. Niedługo to trwa, już widzimy zabudowania i podjeżdżamy pod bramę⁵⁵. Studenci i pracownicy CIWF odbyli też rejs wycieczkowy po jeziorze Wannsee. Fragment relacji odnoszący się do rejsu jest wymowny, świadczy o silnym wśród uczestników przeświadczeniu o niezachwianych zdolnościach organizacyjnych niemieckiego społeczeństwa, i to pomimo faktu, iż całe sprawozdanie nie jest jednoznacznie entuzjastyczne i wolne od krytycznych ocen niemieckiej rzeczywistości (o czym w dalszej części tekstu): „Schodzimy nad jezioro i zajmujemy miejsce w parowcach. Trochę długo czekamy na odjazd. Czyżby organizacja niemiecka tym razem nawaliła? To niemożliwe [...] Gwizd syreny — odjazd. Jest tu cały system jezior połączony kanałami, doskonale splawny i pełen malowniczych widoków. Wjeżdżamy na Wannsee, przy którym leży olbrzymia plaża, wyposażona we wszelkie możliwe urządzenia rozrywkowe⁵⁶.”

Kolejną kwestią wyłaniającą się z raportu jest pewna fascynacja polskiej delegacji działalnością organizacji państwowych zarządzających dynamiką życia społecznego. Funkcjonowanie tych organizacji, nieodzownego atrybutu państwa totalitarnego, w którym władza aspiruje do sprawowania kontroli nad każdą sferą życia obywateli⁵⁷, a więc także wypoczynkiem i sposobami spędzania czasu wolnego oraz korzystania z kultury, mogło imponować ze względu na sprawność organizacyjną i stopień zaangażowania społeczeństwa. Uczestnicy obozu i kongresu wychowania fizycznego mieli okazję zetknąć się z dwoma takimi organizacjami: *Arbeitsdienst* (właściwie *Reichsarbeitsdienst* [*RAD*]), zajmująca się od 1935 r. egzekwowaniem półrocznego obowiązku pracy na rzecz państwa w Trzeciej Rzeszy i rekrutującą pracowników

⁵⁵ AAWF Warszawa, s. 42.

⁵⁶ AAWF Warszawa, s. 9.

⁵⁷ Bäcker R. 1992.

wykonujących roboty niezbędne w gospodarce państwa, po 1939 r. głównie na rzecz Wehrmachtu⁵⁸) i *Kraft durch Freude* (*KdF* — Siła poprzez radość, instytucja zajmująca się organizowaniem imprez sportowych i turystycznych o charakterze propagandowym dla mieszkańców Rzeszy⁵⁹). Szczególnie jedna z siedzib *KdF* zrobiła na nich pozytywne wrażenie, także ze względu na infrastrukturę i środki techniczne pozostające do dyspozycji tej organizacji: „Obok nas znajduje się miasteczko *Kraft durch Freude*. Codziennie do późnej nocy słychać stamtąd muzykę i odgłosy zabawy, nie dające nam nieraz zasnąć. Obiecujemy sobie solennie, że dzisiaj w nocy zgłębimy wreszcie ten przybytek wesołości. [...] Po kolacji, pomni przyrzeczenia uczynionego dzisiaj rano, idziemy małymi grupkami zwiedzić miasto *KdF*. *Kraft durch Freude* jest to organizacja w duchu narodowo-socjalistycznym łącząca masy całej Rzeszy. Rząd stara się o zapewnienie jej członkom możliwości korzystania z wszelkich rozrywek, organizując zjazdy, pokazy, widowiska, umożliwiając również spędzenie urlopów na wyjazdach za granicę. Tym sposobem trafia doskonale do psychiki tej warstwy i wpajając swoje przekonania, tworzy olbrzymie podwaliny dla jedności myśli wielomilionowej kasty obywateli. [...] Całe to miasto znajduje się na terenie małego lasu [...] Zaglądamy do olbrzymiego drewnianego budynku. Mała scenka oświetlona silnie reflektorami. Na niej co chwilę coś się dzieje, deklamacje, pantomimy, sola skrzypcowe [...] Sala co chwila trzęsie się od oklasków, którymi rozbawiona i wdzięczna publiczność wyraża swoje zadowolenie [...] Posuwamy się dalej ciemnym lasem. Biała smuga prowadzi nas do zainstalowanego w lesie kina. Przed oczami przesuwiają się nam obrazy widziane na stadionie. Ujętą dźwiękowo całość przeżywamy jeszcze raz. Dopiero wczoraj to się działo naprawdę, a dzisiaj już widzimy na filmie. Ci Niemcy to naprawdę czarodzieje”⁶⁰.

Arbeitsdienst, czyli Służba (lub Dzieło) Pracy Rzeszy, określająca zakres obowiązku pracy młodych Niemców i Niemek wobec państwa, również wywoływała wśród polskich uczestników olimpijskiego obozu wychowania fizycznego stosunkowo dobre wrażenie. Z młodzieńcami świadczącymi pracę w ramach *RAD* uczestnicy berlińskiej eskapady regularnie stykali się w samym obozie olimpijskim: „Do stołu podają nam studenci niemieccy, którzy w ten sposób odrabiają powszechny niemal obowiązek służby pracy (*Arbeitsdienst*)”⁶¹. Młodzież niemiecka, świadcząca podczas igrzysk pracę w ramach *RAD* mieszkała we własnym obozie, który studenci i absolwenci *CIWF* mieli okazję zwiedzić. W relacji z tego doświadczenia nie widać może fascynacji, ale z pewnością uznanie dla działalności organizacji: „Na koniec zwiedziliśmy obóz *Arbeitsdienstu*. Jest to organizacja młodzieży niemieckiej. Ma ona za zadanie podnoszenie nordyckiego ducha pracy, wychowanie młodzieży w duchu narodowym, walkę z bolszewizmem i podniesienie usprawnienia na polu sportowym. Służba trwa od sześciu do dwunastu miesięcy, w zależności od rodzaju odbytych nauk. Kto nie przeszedł przez *AD*, nie ma dostępu na wyższą uczelnię lub ma zamkniętą drogę do urzędu. [...] Władze administracyjne proponują [w jej ramach — przyp. KP, AW] wykonanie robót nie wymagających robotników — specjalistów, jak budowa nasypów, dróg i inne roboty ziemne”⁶².

Polaków odwiedzających Berlin w 1936 r. przejawy totalitaryzacji życia publicznego w Niemczech zdawały się nie tylko nie niepokoić, ale wręcz im imponować. W sprawozdaniu

⁵⁸ Primke R. 2021.

⁵⁹ Baranowski S. 2004.

⁶⁰ AAWF Warszawa, s. 28.

⁶¹ AAWF Warszawa, s. 3.

⁶² AAWF Warszawa, s. 8.

nie były one łączone z rewizjonizmem czy podważaniem logiki traktatu wersalskiego. W świetle dokumentu nie widać, by polscy studenci, jakby nie patrząc przedstawiciele elit II Rzeczypospolitej, widzieli w hitleryzmie zagrożenie dla Polski w dającej się przewidzieć przyszłości. Uczestnicy „berlińskiej eskapady” prawdopodobnie zdawali sobie sprawę z rozbudowy armii niemieckiej znacznie ponad traktatowe ograniczenia już w 1936 r., jednak sprawozdanie nie zdradza, aby byli tym szczególnie zaniepokojeni. Widać to zwłaszcza w relacji z wizyty w wiosce olimpijskiej: „W wiosce olimpijskiej mieszka obecnie 4.700 osób, a może ona pomieścić przeszło 5.000. W przyszłości ma być ona wykorzystana na podchorążówki i kursy oficerskie. Cel jej stanie się bardziej jasny, gdy nadmienię, że dookoła rozciąga się poligon artyleryjski, strzelnica i lotnisko [traktat wersalski zakazywał Niemcom posiadania lotnictwa wojkowego oraz znacznie ograniczał możliwość posiadania artylerii]⁶³ — przyp. KP, AW], a więc teraz już wszystko wiemy. Można jedynie pochwalić, że tak doskonale potrafili Niemcy pogodzić piękno z użytecznością wojskową”⁶⁴. Niepokoju nie budziła też militaryzacja sfery publicznej: „Nad bezpieczeństwem [...] małej restauracyjki ze stolikami na powietrzu czuwają posterunki wojskowe w polowych mundurach i w charakterystycznym dla niemieckiej postawy rozkroku”⁶⁵. Fakt, że wojsko wspierało policję (która, jak zwracano uwagę, z megafonami kierowała ruchem i pilnowała bezpieczeństwa zmierzających na stadiony) w pilnowaniu porządku akurat można złożyć na karb podwyższonych środków bezpieczeństwa związanych z przebiegiem igrzysk olimpijskich, a ponadto armia niemiecka, zgodnie z ustaleniami z 1919 r. miała być przeznaczona właśnie do takich, policyjnych zadań. Relacja z nagradzania złotym medalem jednego z niemieckich sportowców dzisiaj już jednak może wydawać się szokująca, mimo że w 1936 r. budziła w Polakach pozytywne emocje wzruszenia, zachwytu, a nawet wyczuwalnej zazdrości: „Szumi w uszach, stoisz jak nieprzytomny. Budzi Cię dopiero ciągle słyszany refren: Deutschland, Deutschland über alles. Widzisz las wyciągniętych [w nazistowskim pozdrowieniu — przyp. KP, AW] dłoni. Niemcy śpiewają stojąc, by uczcić swoich zwycięzców. Oczy wszystkich kierują się na główny maszt, gdzie majestatycznie wjeżdża czerwona płachta ze swastyką. W łoży honorowej kanclerz Hitler. Wyprostowany z wyciągniętą ręką. Wzrok jego łapie 100.000 najbardziej zapalczywych wyznawców. Może być dumny ze swojego narodu”⁶⁶. Sama postać przywódcy politycznego Trzeciej Rzeszy została przywoływana w tekście kilkakrotnie, za każdym razem w tonie afirmatywnym, a jej przedstawienia sprawiają niekiedy nawet wrażenie tworzonych pod wpływem niemieckiej propagandy i kultu jednostki: „Na stadion wchodzi kanclerz Hitler. Jego wpływ na zawodników jest olbrzymi. Gisela Mauermayer [zwyciężczyni finału olimpijskiego w rzucie dyskiem — przyp. KP, AW] jakby na komendę rzuca 47,63. Tylko ten jeden jej rzut był dobry, inne w granicach 40 metrów, podczas, gdy Jadzia [Jadwiga Wajsówna, srebrna medalistka — przyp. KP, AW] rzucała stale ok. 45-ciu”⁶⁷.

Uczestnikom obozu olimpijskiego przez cały czas towarzyszył tłumacz-przewodnik, z którym, jak deklaruje Jakubowski, nawiązali przyjazne relacje. Nie wzbudziło to w nich żadnych podejrzeń, co do intencji tego człowieka i jego prawdopodobnej (choć jednoznacznej pewności w świetle zgromadzonych źródeł mieć nie sposób) współpracy z aparatem państwa: „Po drodze dołącza się do nas osoba, z którą nie rozstajemy się już do końca naszego pobytu

⁶³ Bartnicki A. 1967.

⁶⁴ AAWF Warszawa, s. 43.

⁶⁵ AAWF Warszawa, s. 3.

⁶⁶ AAWF Warszawa, s. 28.

⁶⁷ AAWF Warszawa, s. 23.

w Berlinie. Jest to nasz tzw. Ehrenführer, Werner Böning. Mówi po polsku i jest przydzielony przez kierownictwo obozu jako tłumacz, przewodnik i opiekun⁶⁸.

Warto dodać, że uczestnicy wyjazdu na olimpijski obóz wychowania fizycznego do Berlina nie byli całkowicie bezkrytyczni wobec Niemiec i dostrzegali również negatywne aspekty wyjazdu. Dotyczyły one jednak przede wszystkim wysokich cen niektórych dóbr i usług oraz kwestii subiektywnych, jak np. — w odczuciu studentów i absolwentów CIWF — nieadekwatnie niewielkich serwowanych posiłków czy niesmacznych napojów. Utyskiwania na gospodarzy igrzysk przybierały formy jedynie takie jak: „Obok wejścia [do obozu — przyp. KP, AW] mieści się mała restauracyjka ze stolikami na powietrzu, gdzie możemy przyjmować odwiedzających nas gości i pożywiać się niezbyt wybrednymi specjalami kuchni niemieckiej. [...] [Na stołówce obozu — przyp. KP, AW] spotyka nas pierwsze rozczarowanie. Obiad składa się tylko z jednego dania, którego należy zjeść tyle, aby być sytym. Ziemniaków i jarzyn dodaje się dowoli, ale mięsa za to jest tylko oznaczona porcja. Na szczęście na dodatek otrzymujemy wielką ilość małych i smacznych bułeczek, które od razu zostały ochrzczone mianem «bułeczek olimpijskich». Na wstępie zjedliśmy ich od razu trzy tace. (...) Kolacja odbywa się podobnie jak obiad. [...] Próbujemy po raz pierwszy niemieckiego piwa, które wydaje nam się w pierwszym rzędzie za drogie i nie bardzo smaczne, ale do «Wurstki», jaką nam dali, całkiem dobrze «podchodzi»⁶⁹. Drugim negatywnym zjawiskiem były obserwowane tendencje do szowinistycznych lub niestosownych zachowań niemieckiej publiczności podczas zawodów, związanych jednak stricte ze sportem: „Tu publiczność nie uznaje «fair play». Każdy sposób walczącego Niemca jest dobry, a orzeczenia sędziów, piętnujących takie występki, spotykają się z gwizdami i niezrozumieniem. Razi nas jeszcze jeden fakt. Niemiecka publiczność nie potrafi powstrzymać się od palenia cygar. Toteż po paru godzinach, mimo dobrej wentylacji, panuje nieprzyjemna duszność. Przeszkadza to nie tylko widzom, nieprzyzwyczajonym do tytoniu, ale w pierwszym rzędzie zawodnikom [...] Całość nie wyglądała zupełnie na boje olimpijskie. Było to raczej widowisko, obliczone na dochód pieniężny, widowisko, na którym materializm i złe instynkty ludzkie wzięły górę nad piękną ideą igrzysk⁷⁰. Znamienne, że Polacy nie zauważyli w ogóle przejawów antysemityzmu (lub też Jakubowski z jakichś powodów nie chciał o tym pisać w tekście, który miał trafić między innymi na biurko dyrektora jego uczelni, rekonstrukcja jego ewentualnych motywów jest już raczej niemożliwa). Żydzi w całym tekście pojawiają się tylko raz, i to w zaskakującym kontekście ich rzekomo znacznej liczby: „Panuje tu ogromny ścisk [przy kąpielisku — przyp. KP, AW] i o dziwo... Przyjeżdżamy do Berlina z myślą, że po ostatnich odruchach rasowych nie spotkamy tu ani jednego żyda. A tutaj prawie co 5-ta osoba jest niearyjskiego pochodzenia⁷¹. Być może wynikało to jednak z faktu, że na czas igrzysk, na potrzeby propagandy zagranicznej, w Trzeciej Rzeszy uspokojone zostały kampanie antysemickie, z czego Polacy mogli nie zdawać sobie sprawy. Nadmienić należy, że w składzie ekipy CIWF na studencki obóz olimpijski nie było ani jednej osoby narodowości żydowskiej, chociaż kilkunastu studentów Żydów studiowało na Bielanach przed 1939 r.⁷²

⁶⁸ AAWF Warszawa, s. 2.

⁶⁹ AAWF Warszawa, s. 22.

⁷⁰ AAWF Warszawa, s. 22.

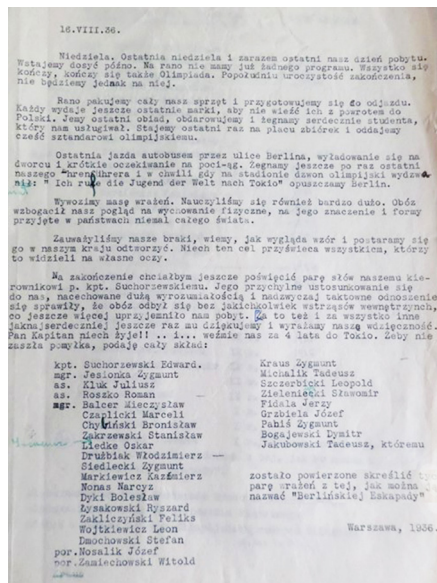
⁷¹ AAWF Warszawa, s. 7.

⁷² Rokicki J. 2001, s. 439.

IV. Zakończenie

Wydaje się, że ogólny entuzjazm Niemców wobec systemu politycznego, jaki od kilku lat panował w ich kraju, udzielił się również studentom CIWF. Zaznaczyć należy, że tekst sprawozdania był pisany w liczbie mnogiej, niejako w imieniu wszystkich jego uczestników. Oczywiście, nie sposób zbadać, na ile jego zapis był odzwierciedleniem poglądów każdego ze studentów przebywających na przełomie lipca i sierpnia 1936 r. w Berlinie. Możliwe jest, że część z nich nie podzielała w pełni stanowiska Jakubowskiego. Wydaje się jednak, że ze względu na podobieństwo płci, wieku, zainteresowań, pochodzenia społecznego, miejsca w strukturze społecznej i wspólnoty doświadczeń, założenie, że mogli oni myśleć i patrzeć na świat dość podobnie, nie wydaje się nieuprawnione.

Czytając sprawozdanie Tadeusza Jakubowskiego z „berlińskiej eskapady”, można odnieść wrażenie, że nie był to jedynie raport, lecz raczej osobiste refleksje młodego człowieka. Autor wypowiadał się w imieniu większej, zapewne podzielającej jego opinię, grupy, i wyrażał zachwyt organizacją, infrastrukturą, transportem, mobilizacją społeczeństwa podczas Igrzysk XI Olimpiady w Berlinie. Porównania Niemiec i Polski w tekście pojawiły się sporadycznie i nie były wyrażone wprost. Wyjątek stanowił kontrast pomiędzy pięknymi krytymi pływalniami w mieście olimpijskim a niewykończonym basenem CIWF oraz koleją miejską w Berlinie i bielańską „piętnastką”. Daje się odczuć, iż w wielu aspektach, zwłaszcza związanych z infrastrukturą techniczną, taką jak kolej dojazdowa, autostrady czy automatyczna, świetlna organizacja ruchu, Trzecia Rzesza wywoływała podziw⁷³. Również obiekty sportowe Berlina, ze stadionem olimpijskim na czele — nie mające przecież żadnego odpowiednika w II Rzeczypospolitej — budziły w polskich studentach podziw czy zachwyt. Z uznaniem wypowiadali się oni także o działaniu instytucji takich jak *Reichsarbeitsdienst* czy *Kraft durch Freude*, nie widząc w ich działalności przejawów odbierania obywatelom niemieckim części wolności, a przynajmniej nie zdradzając takiej obserwacji. Niepokoju Polaków nie wzbudziła też ciągła obecność ich tłumacza i opiekuna, którego rolę zapewne nie było tylko udzielanie pomocy gościom obozu, nie dostrzegali również złej sytuacji ludności żydowskiej w stolicy Niemiec. Jeśli pojawiały się w raporcie jakieś utyskiwania, to na skromne i proste posiłki, nieodpowiednie zachowania niemieckiej publiczności podczas



Ryc. 5. Ostatnia strona 45-stronicowego sprawozdania Tadeusza Jakubowskiego z „berlińskiej eskapady” wraz z listą uczestników wyjazdu.

Źródło: Archiwum Akademii Wychowania Fizycznego Józefa Piłsudskiego w Warszawie

⁷³ Imponujące wrażenie, jakie wywoływała stolica Niemiec, było pod wieloma względami efektem powierzchownego zapoznania się z nią, w tym z jej najbardziej reprezentacyjnymi aspektami. Szerzej na ten temat: Richie A., 2016.

niektórych zawodów sportowych (stronnicze reakcje, palenie papierosów na widowni) czy czynniki obiektywne, jak np. pogodę. Uczestnicy wyjazdu nie artykułowali żadnych obaw odnoszących się do kwestii politycznych czy społecznych. Zapewne da się to wytłumaczyć częściowo ich młodym wiekiem oraz apolitycznym w teorii charakterem wyjazdu. Nie sposób określić, czy raport odzwierciedla wszystkie przemyślenia i nastroje grupy polskich studentów, którzy spędzili lato 1936 r. w Berlinie. Odnosi się jednak wrażenie, że odczucia studentów CIWF z pobytu w nazistowskich Niemczech były zdecydowanie pozytywne⁷⁴. I o ile trudno powiedzieć, do jak licznej grupy odbiorców trafił wizerunek zmodernizowanej, wysoko rozwiniętej, technologicznie zaawansowanej Trzeciej Rzeszy przedstawiony w sprawozdaniu Jakubowskiego, o tyle możemy się domyślać, że trzydziestu młodych ludzi opowiadało o doświadczeniach z wyjazdu przyjaciółom, znajomym i rodzinie jeszcze przez wiele miesięcy. Możemy przypuszczać, że wyrażali się o Niemczech głównie w superlatywach, utrwalając pozytywne klisze o tym kraju i ocieplając wizerunek nazizmu. Otwartym i wymagającym dalszych badań zagadnieniem jest, na ile takie postrzeganie kraju rządzonego przez Hitlera było reprezentatywne dla polskiego społeczeństwa.

BIBLIOGRAFIA

Źródła archiwalne

- AAWF Warszawa [Archiwum Akademii Wychowania Fizycznego w Warszawie], *Sprawozdanie z wyjazdu delegacji CIWF na Międzynarodowy Obóz Studentów Wychowania Fizycznego podczas igrzysk olimpijskich w Berlinie*, Warszawa 1936, ss. 45, autor Tadeusz Jakubowski: brak sygnatury.
- BG AWF [Biblioteka Główna AWF], Olimpiade 1936 [Olympiade 1936. Album ze zdjęciami ze zbiorów rodzinnych Krystyny Rzeszot], b. sygn.
- CAW [Centralne Archiwum Wojskowe]: Dep. Bud. MSWojsk [Departament Budownictwa Ministerstwa Spraw Wojskowych]: I.300.62.252, *Orientacyjny finansowy program budowy Centralnego Instytutu Wychowania Fizycznego*, karta nienumerowana.

Źródła i opracowania publikowane

- Adams Iain. 2019. „*Ghosts are Much of What Makes a Space a Place*”. *Interpreting the Relics of the 1936 Berlin Olympic Village through Art*, [w:] *Sporting Cultures. Global Perspectives*, red. N. Piercey, S. J. Oldfield, Manchester, s. 43–68.
- Adenauer Konrad. 2000. *Wspomnienia*, Warszawa.
- Baranowski Shelley. 2004. *Strength through Joy. Cosumerism and Mass Tourism in the Third Reich*, Cambridge.
- Bartnicki Andrzej. 1967. *Traktat wersalski: narodziny systemu wersalsko-waszyngtońskiego*, Warszawa.

⁷⁴ Należy podkreślić, że organizacja igrzysk w Berlinie, jakość obiektów sportowych oraz infrastruktura stolicy Niemiec zachwycała nie tylko Polaków. Równie entuzjastyczne były opinie większości członków amerykańskiej ekipy olimpijskiej, które zestawiała Paulina Sołuba. Zob. Sołuba P. 2014. W zestawieniu Sołuby jest wprawdzie więcej krytycznych opinii niż w omawianym przez nas tekście Jakubowskiego, ale niektóre z nich zostały sformułowane już po II wojnie światowej.

- Batowski Henryk. 1988. *Między dwiema wojnami 1919–1939. Zarys historii dyplomatycznej*, Kraków.
- Bäcker Roman. 1992. *Totalitaryzm. Geneza. Istota. Ewolucja*, Toruń.
- Bednarz Paweł. 2016. *Polska i Polacy w świetle propagandy niemieckiej na przykładzie satyr w tygodniku „Kladderadatsch” w latach 1930-1939*, „Kultura-Media-Teologia”, 25, s. 133–151, DOI: 10.21697/kmt.25.9.
- Bossak-Herbst Barbara. 2020. *Warszawska enklawa. Świat społeczny wyścigów konnych na Służewcu*, Warszawa.
- Boyd Julia. 2019. *Wakacje w Trzeciej Rzeszy. Narodziny faszystów oczami zwykłych ludzi*, Warszawa.
- Chalkley Brian, Essex Stephen. 1999. *Urban development through hosting international events: a history of the Olympic Games*, „Planning Perspectives”, 14, 4, s. 369–394.
- Clay Large David. 2007. *Nazi Games: The Olympics of 1936*, Nowy Jork.
- Czapliński Władysław, Galos Adam, Korta Waław. 1981. *Historia Niemiec*, Wrocław.
- Dorc Waldemar. 2011. *Polscy studenci wychowania fizycznego w Berlinie 1936 roku*, „Kultura Fizyczna”, 9–12, s. 12–20.
- Dorc Waldemar. 2015. *Akademia Wychowania Fizycznego Józefa Piłsudskiego w Warszawie. Przewodnik*. Warszawa.
- Dorc Waldemar. 2020. *Modernistyczna architektura Akademii Wychowania Fizycznego Józefa Piłsudskiego w Warszawie*, [w:] 90 lat. Księga Pamiątkowa na jubileusz 90-lecia działalności Akademii Wychowania Fizycznego Józefa Piłsudskiego w Warszawie, red. M. Lenartowicz, Warszawa, s. 43–49.
- Eisen George. 1984. *The Voices of Sanity. American Diplomatic Reports from the 1936 Berlin Olympiad*, „Journal of Sport History”, 11, 3, s. 56–78, <https://www.jstor.org/stable/43609114>.
- Fido Joanna, Rozwadowska Ewa. 2022. *Rzeczpospolita modernistyczna. Cz. 2. Architektura sportu*, <https://www.youtube.com/watch?v=fYobCpBTs9M>.
- Flor Adrian. 2019. *Wojna przewencyjna — polityka Marszałka Józefa Piłsudskiego wobec Niemiec w pierwszej połowie lat 30. XX wieku*, [w:] *Niepodległość. Idee, fakty, perspektywy. W 100. rocznicę odzyskania niepodległości przez Polskę*, red. P. Krokosz, S. Romański-Cebula, Kraków, s. 139-163, <http://dx.doi.org/10.15633/9788374388085.08>.
- Freske Gerd. 1986. *50 Jahre Deutschlandhalle*, Berlin.
- Frielingsdorf Volker. 2000. *Auf den Spuren Konrad Adenauers durch Köln. Konrad Adenauers Wirken als Oberbürgermeister von Köln (1917–1933 und 1945). Dokumentiert in zehn Stationen und ausgewählten Zeugnissen seinen Zeit*, Basel. Publikacja dostępna online: https://www.stadt-koeln.de/mediaasset/content/pdf-ob/konrad_adenauer_-_gedenkschrift.pdf.
- Golec Radosław. 2017. *Taniec z Hitlerem. Kontakty polsko-niemieckie 1930-1939*, Zakrzewo.
- Grott Bogumił. 1991. *Nacjonalizm chrześcijański: myśl społeczno-państwowa formacji narodowo-katolickiej w II Rzeczpospolitej*, Kraków.
- Grott Olgierd. 2007. *Faszyści i narodowi socjaliści w Polsce*, Kraków 2007.
- Hart-Davis Duff. 1986. *Hitler's Games: The 1936 Olympics*, Nowy Jork.
- Hądzelek Kajetan. 2000. *Myśl stworzenia uczelni...*, „Kultura Fizyczna”, 9/10, s. 4–9.
- Hübner Emanuel. 2014. *The Olympic Village of 1936: Insights into the Planning and Construction Process*, „The International Journal of the History of Sport”, 31, 12, s. 1444–1461, <https://doi.org/10.1080/09523367.2014.920826>.
- Janicki Kamil, Kuzak Rafał, Kaliński Dariusz, Zaprutko-Janicka Aleksandra. 2022. *Przedwojenna Polska w liczbach*, Warszawa.

- Jaśtał Katarzyna. 2015. *Niemcy — naród i ciało*, Kraków.
- Jung Rafał. 2021. *Polski Komitet Imprez Sportowych w Berlinie na drodze ku normalizacji polsko-niemieckich stosunków politycznych (1932–1934) Polityczne kulisy pierwszego w historii meczu piłkarskiego reprezentacji Polski i Niemiec*, „International Studies. Interdisciplinary Political and Cultural Journal”, 27, 1, s. 119–150, <https://doi.org/10.18778/1641-4233.27.09>.
- Karski Jan. 2014. *Wielkie mocarstwa wobec Polski 1918–1945. Od Wersalu do Jałty*, Poznań.
- Każmierczak Arkadiusz. 2013. *Olimpizm wobec różnic i nierówności społecznych — idea i rzeczywistość*, [w:] *Kultura fizyczna a różnice i nierówności społeczne*, red. Z. Dziubiński, M. Lenartowicz, Warszawa, s. 319–327.
- Kessler Mario. 2011. *Only Nazi Games? Berlin 1936: The Olympic Games between Sports and Politics*, „Socialism and Democracy”, 25, 2, s. 125–143, <https://doi.org/10.1080/08854300.2011.579476>.
- Kliem Konstantin. 2007. *Sport in der Zeit des Nationalsozialismus. Entwicklung und Zielsetzung im höheren Schulwesen und in der Zeit der Hitlerjugend*, Saarbrücken.
- Koniecko Michał. 2021. *Polsko-niemiecki pakt o nieagresji z 1934 r. — geneza i przegląd postanowień*, „Miscellanea Historico-Iuridica”, 20, 1, s. 81–96, <https://doi.org/10.15290/mhi.2021.20.01.04>.
- Kotłowski Tadeusz. 2004. *Historia Republiki Weimarskiej 1919–1939*, Poznań.
- Krüger Arnd. 1972. *Die Olympischen Spiele 1936 und die Weltmeinung: Ihre außenpolitische Bedeutung unter besonderer Berücksichtigung der USA*, Berlin, Monachium i Frankfurt.
- Krüger Arnd, Murray William (ed.). 2003. *The Nazi Olympics: Sport, Politics and Appeasement in the 1930s*, Chicago.
- Langen Gabi. 2004. *Das Müngersdorfer Stadion. Kölns traditionsreiche Sport-, Freizeit- und Erholungsanlage*, „Kölner Geographische Arbeiten”, 83, s. 101–106.
- Lipiec Józef. 1999. *Filozofia olimpiizmu*, Warszawa.
- Łobożewicz Tadeusz. 2000. *Tadeusz Jakubowski (1911–1992)*, [w:] *Słownik biograficzny pracowników CIWF i AWF*, 2, red. K. Hądzelek, A. Mazur, Warszawa, s. 33–35.
- Maciejewski Marek. 2015. *Niemcy w polskiej kulturze i myśli politycznej od schyłku XVIII w. do wybuchu II wojny światowej*, „Przegląd Prawa i Administracji”, C, 1, s. 725–750, http://www.repozytorium.uni.wroc.pl/Content/117041/PDF/55_Maciejewski_M_Niemcy_w_polskiej_kulturze_i_mysli_politycznej.pdf.
- Matuła Adrian. 2018. *Od Anshlusu do Monachium. Polska prasa konserwatywna wobec Niemiec w 1938 roku*, „Studia Sandomierskie”, 25, s. 85–101, http://naukowe.wds.com.pl/images/studia/25_ST2018.pdf.
- Mazur Andrzej, Żukowski Ryszard. 2002. *Zygmunt Pabiś (1909–2001)*, [w:] *Słownik biograficzny pracowników CIWF i AWF*, 3, red. K. Hądzelek, A. Mazur, Warszawa, s. 47–49.
- Mecner Krzysztof. 2011. *Mistrzostwa Polski w siatkówce 1929–2010*, Warszawa.
- Meeting of 1931. 1931. *International Olympic Committee. Meeting of 1931 (Fourth Year of the Ninth Olympiad). Barcelona, 25th - 26th April*, „Bulletin Officiel du Comité International Olympique” 18, s. 11–15.
- Miller David. 2012. *Historia igrzysk olimpijskich i MKOL: od Aten do Londynu 1894–2012*, Poznań.
- Minkiewicz Władysław. 1991. *Olimpijska gorączka. Dzieje igrzysk inaczej*, Poznań.
- Młodzikowski Grzegorz. 1984. *Olimpiady ery nowożytnej: idea i rzeczywistość*, Warszawa.

- Muñoz Francesc. 2006. *Olympic Urbanism and Olympic Villages: Planning Strategies in Olympic Host Cities, London 1908 to London 2012*, „The Sociological Review”, 54, s. 175–187. <https://doi.org/10.1111/j.1467-954X.2006.00660.x>.
- O’Byrne Darren M., Young Christopher. 2022. *The Will of the Führer? Financing Construction for the 1936 Olympics*, „Journal of Contemporary History”, 57, 1, s. 24–44, <https://doi.org/10.1177/00220094221074823>.
- Olszański Tadeusz. 2016. *Instrument doskonały*, „Polityka”, 32 (2 sierpnia), s. 62.
- Opulski Rafał. 2011. *Przyczyny akceptacji społecznej nazizmu w kontekście wybranych teorii psychologii społecznej*, „Zeszyty Naukowe Towarzystwa Doktorantów Uniwersytetu Jagiellońskiego, Nauki Społeczne”, 3, 2, s. 53–62.
- Potrzuśki Kamil. 2016a. *Koncepcja budowy hali widowiskowo-sportowej w Warszawie międzywojennej*, „Meritum. Rocznik Koła Naukowego Doktorantów — Historyków Uniwersytetu Warmińsko-Mazurskiego w Olsztynie”, 8, s. 255–271, https://www.uwm.edu.pl/meritum/sites/default/files/issues/meritum_2016_8.pdf.
- Potrzuśki Kamil. 2016b. *Tor wyścigów konnych na warszawskim Służewcu — jedna z największych inwestycji sportu widowiskowego w międzywojennej Warszawie*, [w:] *Z dziejów wychowania fizycznego, sportu i turystyki w Polsce i Europie*, red. J. Kosiewicz, E. Małolepszy, Częstochowa, s. 99–112.
- Pokropiński Bogdan. 2020. *Koleje bielańskie*, Warszawa.
- Primke Robert. 2021. *Od łopaty do karabinu. Rola Reichsarbeitsdienst w systemie militarnym III Rzeszy*, Kraków.
- Rippon Anton. 2012. *Hitler’s Olympics. The story of the 1936 Nazi Games*, Barnsley.
- Richie Alexandra. 2016. *Berlin. Metropolia Fausta*, Warszawa.
- Rokicki Jarosław. 2001. *Sport*, [w:] *Żydzi w Polsce. Dzieje i kultura — leksykon*, red. A. Żbikowski, J. Tomaszewski, Warszawa, s. 427–440.
- Sołuba Paulina. 2014. *Igrzyska olimpijskie w Berlinie w 1936 roku w oczach przebywających w Niemczech Amerykanów*, „Acta Universitatis Lodzianensis. Folia Historica”, 92, s. 121–135, <https://doi.org/10.18778/0208-6050.92.09>.
- Stępiński Miłosz. 2008. *Sport in der Zeit des Nationalsozialismus: recenzja*, „Acta Cassubiana”, 10, s. 247–257.
- Śleboda Tomasz. 2010. *Centralny Instytut Wychowania Fizycznego w Warszawie. Architektura największego założenia sportowego w międzywojennej Polsce*, [w:] *Studia z architektury nowoczesnej*, I, red. J. Malinowski, Toruń, s. 161–176.
- Śleboda Tomasz. 2018. *Edgar Norwerth 1884-1950. Artysta i człowiek*, Toruń–Warszawa.
- Thousand Ten. 1913. *60,000 dedicate Berlin Stadium*, „The New York Times”, 20 225 (9 czerwca), s. 3.
- Trzebiatowska Magdalena. 2014. *Inwentaryzacja sieci tramwajowej przedwojennej Warszawy na podstawie danych historycznych*, praca inżynierska na Wydziale Geodezji i Kartografii Politechniki Warszawskiej napisana pod kierunkiem dr. inż. P. Kupidury, Warszawa, https://trasbus.com/publicystyka/trzebiatowska_praca_inz.pdf.
- Uexkull von Gosta. 1995. *Adenauer*, Lublin.
- Walters Guy. 2008. *Igrzyska w Berlinie. Jak Hitler ukradł olimpijski sen*, Poznań.
- Weitz Eric D. 2011. *Niemcy weimarskie — nadzieje i tragedia*, Kraków.
- Włodarczyk Arkadiusz. 2016. *Olympia by Leni Riefenstahl — Propaganda, Document or Art?*, „Studies in Sport Humanities” 19, s. 37–41.

Wryk Ryszard. 2021. *Polski ruch olimpijski w historiografii*, Poznań.

Ziółkowska Teresa. 1971. *Fryderyk Ludwik Jahn i ruch turnerski w początkach XIX wieku w Niemczech*, „Roczniki Naukowe WSWF w Poznaniu”, 19, s. 19–36.

Żerko Stanisław. 2001. *Polska w hitlerowskiej koncepcji polityki zagranicznej 1933–1939*, „Studia nad Faszyzmem i Zbrodniami Hitlerowskimi”, 24, s. 247–276.