

INSTYTUT ARCHEOLOGII I ETNOLOGII
POLSKIEJ AKADEMII NAUK
DAWNIEJ INSTYTUT HISTORII KULTURY MATERIALNEJ PAN

KWARTALNIK
HISTORII KULTURY
MATERIALNEJ

ROK LXV

WARSZAWA 2017

NR 2

REDAKCJA I KOMITET REDAKCYJNY

Redaktor — Andrzej Klonder
Zastępcy Redaktora — Elżbieta Mazur, Martyna Milewska
Sekretarze Redakcji — Magdalena Bis, Jakub Kosiorek, Ludmiła Paderewska

Członkowie Komitetu — Maria Bogucka, Jarosław Dumanowski,
Andrzej Janeczek, Jan Klápště,
Elżbieta Kowalczyk-Heyman, Jerzy Kowalczyk,
Jerzy Kruppé, Maria Nietyksza, Raimo Pullat,
Wojciech Szymański, Andrzej Wyrobisz

Adres Redakcji:
00-140 Warszawa, Al. Solidarności 105
<http://www.iaepan.edu.pl/czasopisma/kwartalnik/index.html>
e-mail: kwartalnik@iaepan.edu.pl
tel. 22 620 28 81 w. 146

Wykaz recenzentów artykułów opublikowanych w roczniku 2016:

Jerzy Kruppé (Uniwersytet Warszawski)
Marta Młynarska-Kaletyn (IAE PAN)
Maria Nietyksza (Uniwersytet Warszawski)
Patrycja Prządka-Giersz (Uniwersytet Warszawski)
Piotr Taracha (Uniwersytet Warszawski)
Jerzy Urwanowicz (Uniwersytet w Białymstoku)

Skład i łamanie:
Krzysztof Anuszewski, tel. 22 629 44 78

Druk i oprawa:
Partner Poligrafia sp. z o.o.
ul. Zwycięstwa 10, 15-703 Białystok

Nakład 300 egz. Arkuszy wydawniczych 12. Papier offset 80 g.
Oddano do składania w czerwcu 2017 r., druk ukończono
w lipcu 2017 r.

SPIS TREŚCI

Od Redakcji	147
-----------------------	-----

STUDIA I MATERIAŁY

Sylvia Rodak, Ceramika nowożytna z badań na Starym Mieście w Brzegu	149
Maciej Trzeciński, Naczynia gliniane z XVII-XVIII wieku z badań zespołu podworskiego w Niegowie pod Wyszkiem. Przyczynek do poziomu życia szlacheckiej prowincji	169
Katarzyna Meyza, Nowożytny warsztat garncarski ze Starej Warszawy. Nowe ustalenia	189
Mariusz Klarecki, Pozostałości z osiemnastowiecznych serwisów warszawskich dworów królewskich	197
Beata Wywrot-Wyszkowska, Andrzej Janowski, Mieszkański pas naddługi z późnośredniowiecznego Kołobrzegu	209
Paweł T. Dobrowolski, Miasto w ogniu: ludzkie tragedie i zachowania rynkowe w Londynie XVIII wieku	221
Anna Sutowicz, Niektóre formy opieki nad dziećmi we wrocławskim sierocińcu Matki Boskiej Bolesnej w XVIII i pierwszej dekadzie XIX wieku	239

ŹRÓDŁA

Krzysztof Lewalski, Inwentarz mienia – źródło do badań nad majątkiem osobistym duchowieństwa parafialnego w Królestwie Polskim na przełomie XIX i XX w.	257
---	-----

RECENZJE

Grzegorz Szczurek, Edward Pudętko, <i>Szadek. Cmentarzysko z przełomu epok brązu i żelaza w południowo-wschodniej Wielkopolsce</i> — Justyna Żychlińska	267
Maurycy Zajęcki, <i>Instrumenty prawne ochrony przeciwpożarowej w miastach Polski przedrozbiorowej</i> — Bogusław Ulicki	271

SPRAWOZDANIA I ZAPISKI

„Studia Geohistorica. Rocznik Historyczno-Geograficzny”, nr 1–4, 2013–2016 — Elżbieta Kowalczyk-Heyman	279
Maria Bogucka, <i>Kultura Sarmatyzmu w Polsce XVI–XVIII wieku</i> — Andrzej Klonder	280

Raimo Pullat, <i>Tallinlase Asjademaailm Valgustussajandil</i> [Świat rzeczy mieszkańców Tallina w stuleciu oświecenia] — Andrzej Klonder	280
<i>Listy z Helu. Korespondencja Romana Komierowskiego z żoną (1904–1913)</i> , oprac. i wstęp Tomasz Łaskiewicz — Andrzej Klonder	282

KRONIKA NAUKOWA

The 13 th Professor Andrzej Nadolski International Arms and Armour Colloquium „Borderland on fire. War, weaponry and borderland in the Middle Ages and the early Modern Era”, Łódź, 21–22 października 2016 r. — Piotr Strzyż, Kalina Skóra	285
--	-----

Od Redakcji

Bieżący numer czasopisma w znacznej części wypełniają artykuły na temat naczyń ceramicznych z XVI–XIX wieku znalezionych podczas badań archeologicznych w granicach współczesnej Polski. Rozważania autorów koncentrują się zwłaszcza na kwestiach struktury i zróżnicowania analizowanych zbiorów pod względem technologiczno-stylistycznym i funkcjonalnym, jak również powiązań kulturowych obserwowanych w nowożytnej ceramice. Poruszane są także zagadnienia dotyczące proveniencji wyrobów oraz sposobów i miejsc ich użytkowania.

Teksty te powstały w znacznej mierze na kanwie referatów wygłoszonych podczas konferencji „*Porcyllena, farfury i glina*. Nowożytne naczynia ceramiczne jako źródła archeologiczne. Pochodzenie — zróżnicowanie — odbiorcy”, która odbyła się w Warszawie, 28 września 2016 r. Jej organizatorami były Ośrodek Historii Kultury Materialnej Średniowiecza i Czasów Nowożytnych Instytutu Archeologii i Etnologii PAN oraz Stowarzyszenie Naukowe Archeologów Polskich Oddział w Warszawie. Patronem medialnym wydarzenia był magazyn „Szkło i Ceramika”. Dalsze materiały dotyczące tej problematyki opublikowane zostaną w kolejnym numerze „Kwartalnika HKM” (3/2017).

From the editors

This issue of our quarterly mostly comprises papers on pottery from the 16th–19th c. excavated within the present-day borders of Poland. The authors focus on the structure and variety of pottery finds, examining their technological, stylistic and functional features, as well as cultural links illustrated by modern-era ceramics. Other prominent subjects are the provenance of artefacts and the ways and places in which they were used.

Most of the articles are based on materials presented at the conference “Porcelain, faience, clay. Modern-era pottery as an archaeological source. Origin — diversity — recipients”, held in Warsaw on 28 September 2016, organized by the Centre for the History of the Material Culture of the Middle Ages and the Modern Era of the Institute of Archaeology and Ethnology of the Polish Academy of Sciences and the Warsaw Section of the Association of Polish Archaeologists; media patronage was provided by the journal *Szkło i Ceramika* [Glass and ceramics]. More articles on the topic will follow in the next issue (3/2017).

Sylwia Rodak

Ceramika nowożytna z badań na Starym Mieście w Brzegu

Brzeg jest położony około 40 km na południowy wschód od Wrocławia, w dolinie Odry, w województwie opolskim. Pierwsze wzmianki o osadzie, określanej w źródłach pisanych jako „Wysokobrzeg”, pochodzą z 1234 r. Miasto lokacyjne natomiast powstało w pierwszej połowie XIII w. Największy rozkwit Brzegu, jednej z głównych siedzib książąt piastowskich Księstwa Legnicko-Brzeskiego, nastąpił w XVI w. W dobie renesansu Brzeg stał się również ważnym ośrodkiem produkcji garncarskiej. Źródła pisane oraz dotychczasowe odkrycia potwierdzają, że miasto słynęło ze swoich wyrobów ceramicznych, przede wszystkim ze względu na ich wysoki poziom artystyczny¹. Podejmowane w ostatniej dekadzie prace archeologiczne na terenie miasta pozwalają w nowym świetle spojrzeć na problematykę brzeskiego garncarstwa nowożytnego.

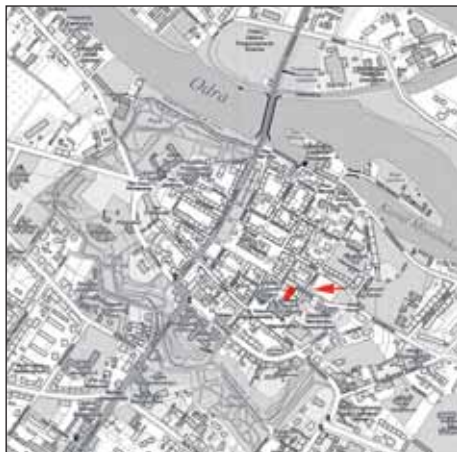
W latach 2006–2007 przeprowadzono badania archeologiczno-architektoniczne na Starym Mieście w Brzegu². Prace obejmowały kwartał zabudowy w środkowej części ulicy Dzierżonia (nr 10–12), biegnącej od południowo-wschodniego narożnika rynku w kierunku dawnej bramy opolskiej. Obszar ten od południa graniczy z kościołem św. Macieja, od zachodu z ulicą Zakonnic, a od wschodu z ulicą Polską. Położone tu posesje w stuleciach XVI–XVIII należały do zamożnych mieszczan. Wielu z nich prowadziło produkcję piwa. Badania archeologiczne objęły podwórze opisywanej parceli (ryc. 1). Na podstawie odsłoniętej stratygrafii oraz obiektów nieruchomych wyróżniono pięć faz zabudowy parceli — od końca XIII w. po XVIII w. Do ostatniej fazy — od XV do XVIII w., zaliczono wkopane w podłoże, szalowane drewnem kloaki, przykryte nawarstwieniami dziewiętnasto- i dwudziestowiecznymi³. Podczas ich eksploracji natrafiono na liczny zbiór wyrobów ceramicznych, w tym wiele egzemplarzy zachowanych w całości. Łącznie ze wszystkich przebadanych sektorów (oznaczonych jako 1–4) oraz pojedynczych sondazy wydobyto 2888 fragmentów ceramiki (z czego zrekonstruowano 52 naczynia) oraz 40 naczyń zachowanych w całości.

Zbiór ten umożliwił podjęcie szerszych studiów nad garncarstwem okresu późnego średniowiecza i czasów nowożytnych. Przy wyborze fragmentów ceramiki do analizy stosowano

¹ *Brieg*, [w:] *Deutsches Städtebuch*, wyd. P. Johanek, H. Stoob, Bd 1: *Schlesien*, Stuttgart 1995, s. 52–57; J. Winnicki, *Renesans na Śląsku*, [w:] *Architektura nowożytna w Polsce, Renesans i manieryzm*, red. J. Rodziewicz-Winnicki, J. Owczarek, Gliwice 1997, s. 41–46; P. Kubów, *Brzeg doby feudalnej w świetle badań archeologicznych przeprowadzonych w latach 1966–1976*, Szkice Brzeskie, t. 1, red. D. Tomczyk, Opole 1981, s. 54–55; K. Wachowski, R. Sachs, *Renaissancekeramik in der schlesischen Fürstenthumshauptstadt Brieg*, [w:] *Die Keramik von Niederrein und ihr internationales Umfeld*, red. J. Neumann, Düsseldorf 1989, s. 353–354; J. Piekalski, K. Wachowski, *Przełom średniowiecza i czasów nowożytności w miastach śląskich*, „Śląskie Sprawozdania Archeologiczne”, t. 52, 2010, s. 341–364.

² Prace archeologiczno-architektoniczne zostały wykonane przez firmę archeologiczną ARCH-GEO z Wrocławia. Szczególne podziękowania należą się Panu Piotrowi Janczewskiemu za udostępnienie i zgodę na opublikowanie materiałów.

³ J. Burnita, P. Janczewski, P. Kraus, Cz. Lasota, J. Skarbak, „Badania archeologiczno-architektoniczne przy ul. Dzierżonia 10 w Brzegu”, Wrocław 2006–2007.



Ryc. 1. Plan miasta Brzegu z zaznaczonym miejscem prowadzonych badań archeologiczno-architektonicznych przy ul. Dzierżonia 10–12 (wg J. Burnita, P. Janczewski, P. Kraus, Cz. Lasota, J. Skarbek, „Badania archeologiczno-architektoniczne przy ul. Dzierżonia 10 w Brzegu”, Wrocław 2006–2007)

Fig. 1. A street plan of Brzeg, showing the excavation site at 10–12 Dzierżonia Street (after J. Burnita, P. Janczewski, P. Kraus, Cz. Lasota, J. Skarbek, “Badania archeologiczno-architektoniczne przy ul. Dzierżonia 10 w Brzegu”, Wrocław 2006–2007)

bardzo drobnej domieszki schudzającej⁵. Okazy ze Starego Miasta w Brzegu charakteryzują się dobrze przygotowaną masą garncarską, w której dominowała drobna domieszka pylista (31%), często łączona z wyselekcjonowanymi ziarnami piasku (55%). W pojedynczych przypadkach zaobserwowano masę garncarską schudzoną ziarnami sortowanego piasku o różnej frakcji (11%). Tak przygotowana masa umożliwiała zastosowanie nowej techniki produkcji naczyń. W Brzegu ponad 95% analizowanego zbioru to naczynia noszące ślady toczenia na kole garncarskim.

Jednym z kryteriów wyróżnienia ceramiki nowożytnej z Brzegu jest również kremowa barwa przełomu. Dominują naczynia wypalone w atmosferze utleniającej, która w efekcie nadawała czerepom barwę kremową (45%) i ceglasto-kremową (14%). Wiele okazów ma liczne ślady użytkowania w postaci okopceń lub zacieków, które w efekcie nadawały czerepom barwę szarą (40,5%). Cechą charakterystyczną wyrobów nowożytnych ze Starego Miasta w Brzegu są również cienkie ścianki. Dominują naczynia o grubości ścianek wahającej się pomiędzy

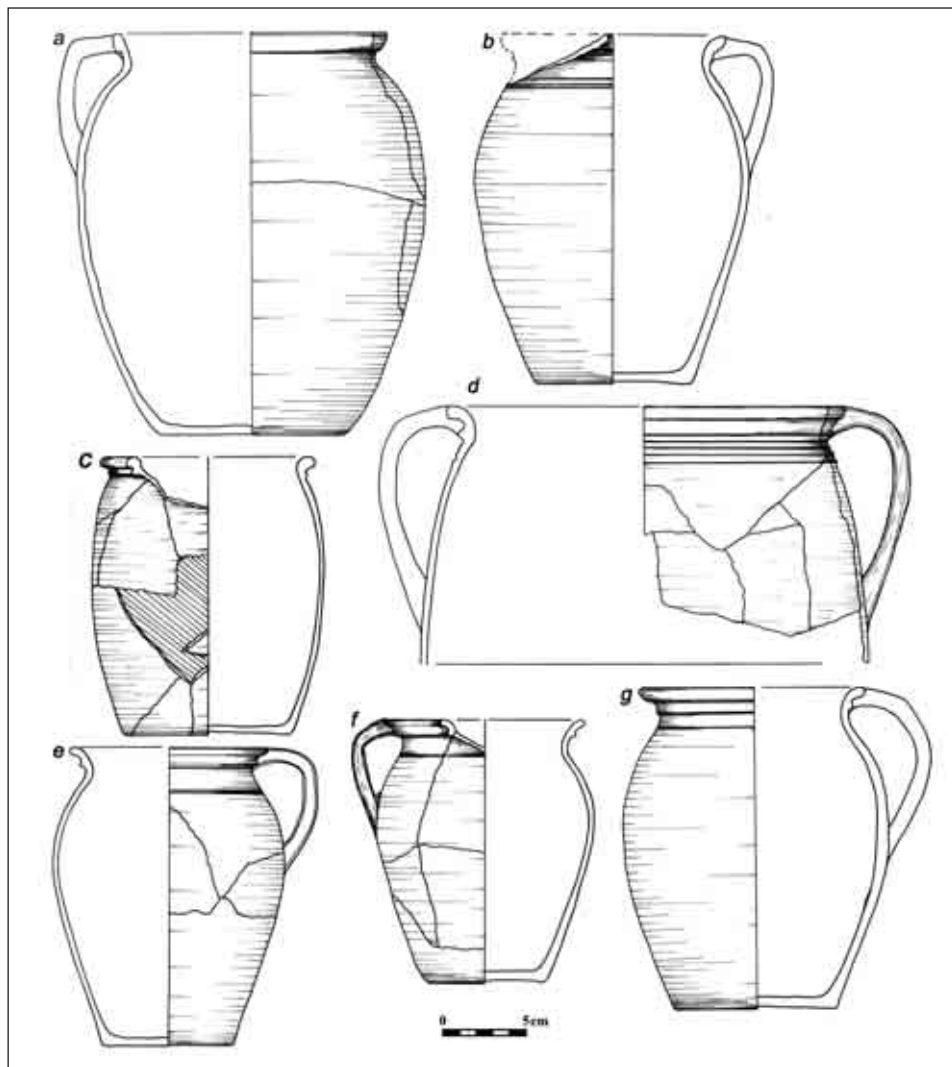
przede wszystkim kryterium wielkościowe w odniesieniu do górnych, przydennych oraz środkowych partii naczyń. W efekcie, spośród 2928 pozyskanych w trakcie badań ułamków ceramiki, do analizy wybrano łącznie (ze wszystkich wykopów i sondazy) 592 naczynia. Wśród nich znalazły się zarówno egzemplarze zachowane w całości, jak i częściowo (zrekonstruowane z kilku lub kilkunastu fragmentów, sklejonnych lub nie, potraktowanych jako jedno naczynie). Podczas analizy makroskopowej zwracano uwagę przede wszystkim na rodzaj zastosowanej domieszki, technikę produkcji, rodzaj wypału, barwę powierzchni, grubość ścianek, sposób dekorowania, obecność szkliwienia i jego zasięg, kolor szkliwa, ukształtowanie krawędzi i formę naczyń oraz rodzaj dna.

Na podstawie powyższych cech diagnostycznych wśród znalezisk wyróżniono naczynia z okresu późnego średniowiecza (57%) oraz z nowożytności (43%). Ponieważ większość zabytków pochodziła przede wszystkim z eksploracji licznych dołów kloacynnych, datowanych ogólnie od XV do XVIII w., podział ten może być niepewny⁴.

Z dotychczasowych badań nad garncarstwem nowożytnym w Polsce wynika, że w XVI w. nastąpiły znaczące zmiany w technologii produkcji naczyń. Duży wpływ na nową jakość wyrobów miało przede wszystkim zastosowanie

⁴ Tamże.

⁵ M. Gajewska, *Garncarstwo nowożytne w Polsce. Stan i potrzeby badań*, Prace i materiały Muzeum Archeologicznego i Etnograficznego w Łodzi. Seria Archeologiczna, t. 36, Łódź 1989–1990, s. 162; R. Szwed, *Wczesnonowożytna ceramika naczyniowa z ulicy św. Antoniego we Wrocławiu*, [w:] *Wrocław na przełomie średniowiecza i czasów nowożytnych. Materialne przejawy życia codziennego*, red. J. Piekalski, K. Wachowski, Wratislavia Antiqua, t. 6, Wrocław 2004, s. 333.



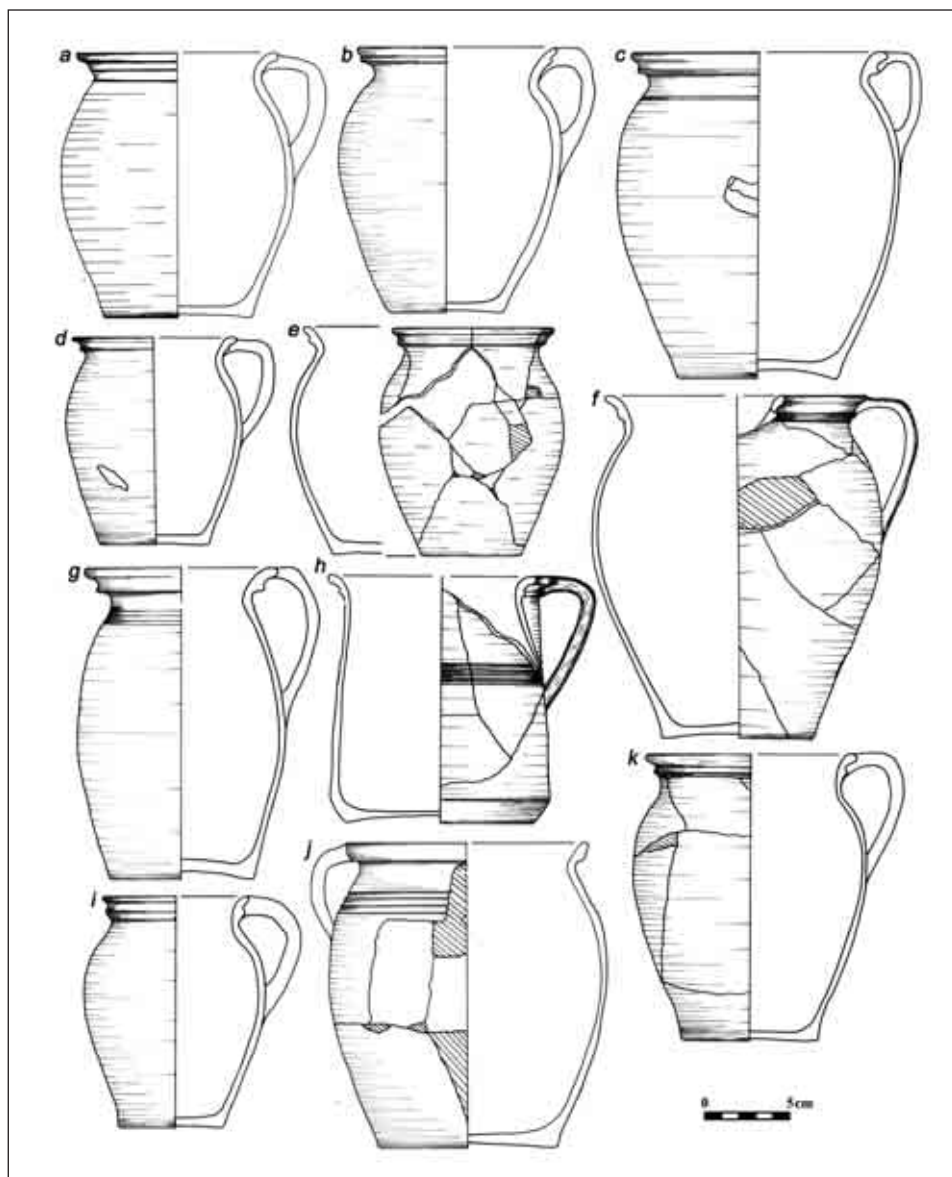
Ryc. 2. Brzeg, ul. Dzierżonia 10–12. Garnki glazurowane: a–c, f–g — wykop I, kloaka nr 5; d — brak danych; e — wykop IV, j. s. (jednostka stratygraficzna) 53. Rys. S. Rodak

Fig. 2. Brzeg, 10–12 Dzierżonia Street. Glazed pots: a–c, f–g — trench I, sewage pit 5; d — no data; e — trench IV, stratigraphic unit 53. Drawn by S. Rodak

2–4 mm (60%) oraz 5–6 mm (21%). Pozostałe miały ścianki grubości 7–8 mm (6%) oraz powyżej 8 mm (niecałe 2%). Fragmenty naczyń o grubszych ściankach pochodziły najczęściej z przydennych partii naczyń lub okazów o dużych rozmiarach⁶.

Ceramikę z XVI–XVIII w. wyróżnia także szkliwienie, które obejmowało najczęściej wewnętrzną część naczynia razem z krawędzią wylewu (61%), rzadziej zewnętrzną i wewnętrzną

⁶ A. Pankiewicz, S. Rodak, „Śląska ceramika jako źródło do poznania okresu wczesnonowożytnego”, [w:] „Ceramika i szkło w archeologii i konserwacji”, red. S. Siemianowska, P. Rzeźnik, K. Chrzan (w druku).



Ryc. 3. Brzeg, ul. Dzierżonia 10–12. Garnki glazurowane: a–i, k — wykop I, kloaka nr 5; j — wykop I, kloaka 4. Rys. S. Rodak

Fig. 3. Brzeg, 10–12 Dzierżonia Street. Glazed pots: a–i, k — trench I, sewage pit 5; j — trench I, sewage pit 4. Drawn by S. Rodak

powierzchnię (10%). Najczęściej stosowano żółtą, brązową, zieloną lub pomarańczową barwę glazury, w zależności od stopnia zawartości odpowiednich tlenków metali. Naczynia pokryte szkliwem żółtym i brązowym stanowią odpowiednio 36% i 30% zbioru, natomiast zielonym i pomarańczowym — 17% i 8%.

W analizowanym zbiorze podstawową formę stanowi garnek (35,5%). Przeważają okazy z jednym uchem (20%), obok garnków bez uchwytu (15%). Zachował się też jeden duży garnek z dwoma uchami, którego średnica wylewu wyniosła 24 cm (ryc. 2d). Ucha są taśmowate, a jeden ich koniec mocowano równo z krawędzią wylewu naczynia. Dominują garnki o średnicy wylewu pomiędzy 10 cm a 20 cm (76%), zaś małe (o średnicy wylewu poniżej 10 cm) i większe (powyżej 20 cm) stanowią odpowiednio 9% oraz 5%. Najliczniejsze są naczynia szklwione wewnątrz (74%) (ryc. 2–3), obok glazurowanych obustronnie (4%) i nieglazurowanych (22%) (ryc. 4). Do ostatniej grupy należą wyroby o średnicy wylewu mieszczącej się w przedziale 10–22 cm.

Wśród brzeskich garnków przeważają te z krawędzią uformowaną z plastycznej, wymodelowanej i przeżłobionej listwy (49%). Są one charakterystyczne przede wszystkim dla naczyń pokrytych wewnątrz szklwem (ryc. 2b–g; 3a–i, k). Z kolei garnki bez szklwiwa najczęściej mają wylew w formie zaokrąglonej plastycznej listwy, dociśniętej do krawędzi (ryc. 4a–b, f–h), niekiedy wyciągniętej ku górze (27%) (ryc. 4c–e). Ten sposób ukształtowania krawędzi odnotowano również wśród egzemplarzy szklwionych (ryc. 2a, 3j). Nieliczne są garnki o wylewie pogrubionym i zaokrąglonym (4%) oraz z krawędzią lekko rozchyloną, pokrytą dookólnymi żłobkami, naśladującą wylewy dzbanów (8%). W analizowanym zbiorze od XVI w. zwiększa się liczba garnków z wylewem rozchylonym, profilowanym, w postaci listwy biegnącej tuż pod krawędzią (ryc. 2b–g; 3a–i, k) oraz z wylewem lekko wywiniętym na zewnątrz i dociśniętym do krawędzi naczynia (ryc. 2a; 3j; 4). Dość często są one zdobione żłobkami w górnej części brzuśca (ryc. 2b, d, e–g; 3a, c, g–h, j; 4b, d–f). Analogiczne nowożytne garnki znane są również ze Śląska z innych stanowisk miejskich: z Wrocławia⁷, z Bolesławca⁸ oraz ze Środy Śląskiej⁹.

Do garnków (?) wliczono również naczynie nieszkliwione z jednym uchem, zdobione plastycznymi, ukośnymi przeżłobieniami na brzuścu, z otworami w dnie (ryc. 6c). Podobny egzemplarz znany jest z ul. Celnej w Nysie¹⁰. Trudno określić jego pierwotną funkcję.

Dzbany stanowią zaledwie 4,5% zbioru ze Starego Miasta w Brzegu. Najliczniej zarejestrowano egzemplarze o średnicy wylewu pomiędzy 8 a 14 cm, z kołnierzołatą ukształtowaną krawędzią, pokrytą żłobkami (ryc. 5b–f). Można wyróżnić dzbany znacznych rozmiarów (o wysokości przekraczającej niekiedy 30 cm), nieszkliwione (ryc. 5a–d) oraz wyroby szklwione po zewnętrznej i wewnętrznej stronie (ryc. 5e–f). Wśród tych ostatnich na uwagę zasługuje dzban z zieloną polewą, dodatkowo zdobiony ornamentem radełkowym w postaci pionowych zygzaków (ryc. 5f). Podobne znaleziska pochodzą ze Śląska, m.in. z ul. Katedralnej 4 we Wrocławiu, z ul. Legnickiej w Środzie Śląskiej (naczynie protokamionkowe) oraz z Bolesławca (formy pokryte ziemnym szklwem), gdzie są datowane na XVI w. Zazwyczaj naczynia te dekorowane są linią zygzakowatą, lecz w układzie poziomym¹¹.

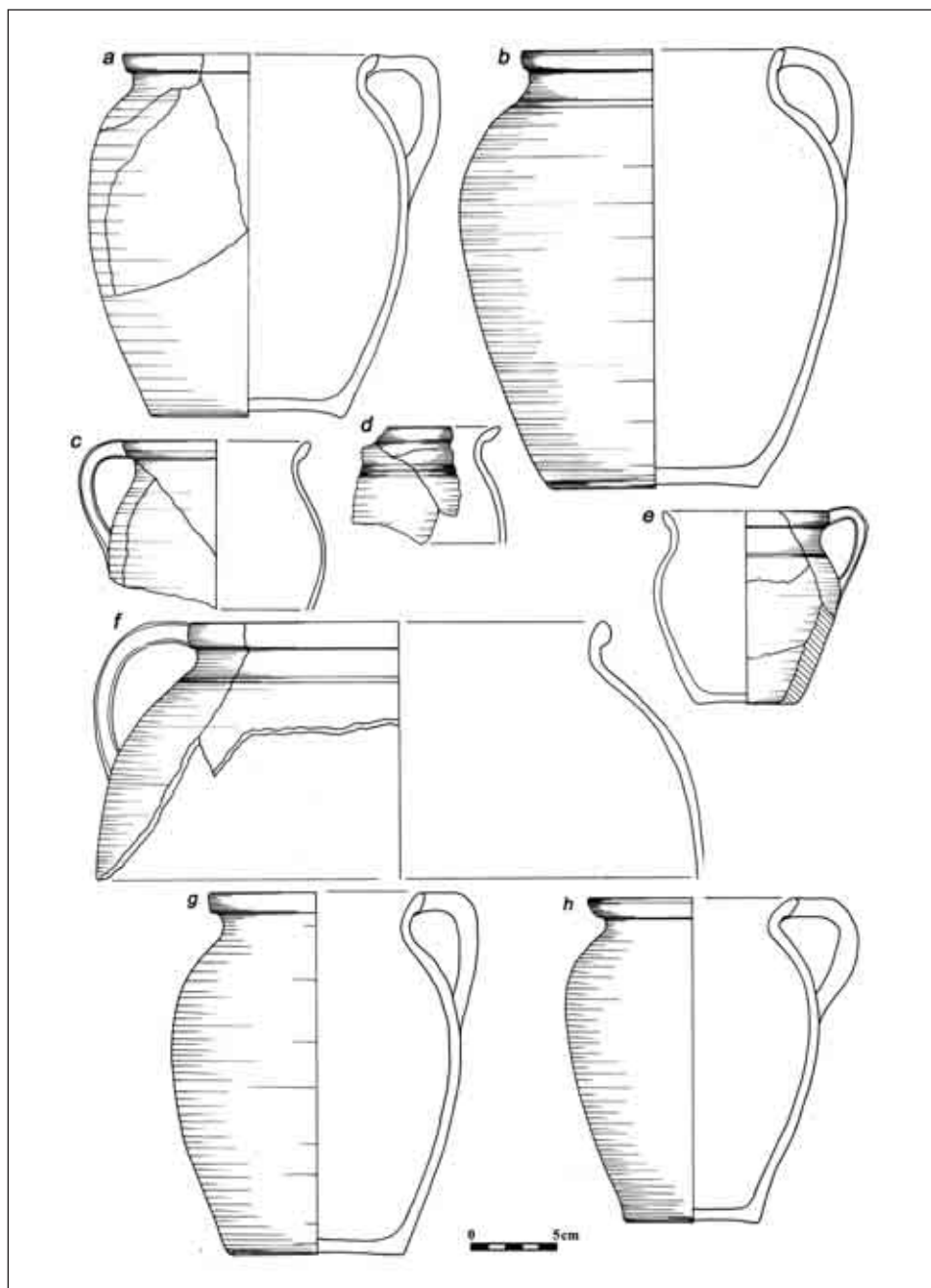
⁷ R. Szwed, *Wczesnonowożytna ceramika...*, s. 335–336, ryc. 2; A. Pankiewicz, S. Rodak, op. cit.

⁸ B. Glinkowska i in., *Analiza formalna ceramiki ze stanowiska przy ul. Piaskowej w Bolesławcu*, [w:] *U źródeł bolesławieckiej ceramiki. Bolesławiec jako jeden z ośrodków garncarstwa środkowoeuropejskiego od XV do XVII wieku. Katalog wystawy*, Bolesławiec 2012, s. 46–56, ryc. 9.

⁹ R. Szwed, *Ceramika naczyniowa z wieku XVI z ul. Legnickiej w Środzie Śląskiej*, „Silesia Antiqua”, t. 43, 2006, s. 134; G. Borowski, R. Szwed, *Materiały z pracowni garncarskiej z końca XV i początku XVI w. z ul. Legnickiej w Środzie Śląskiej*, tamże, t. 45, 2009, s. 166.

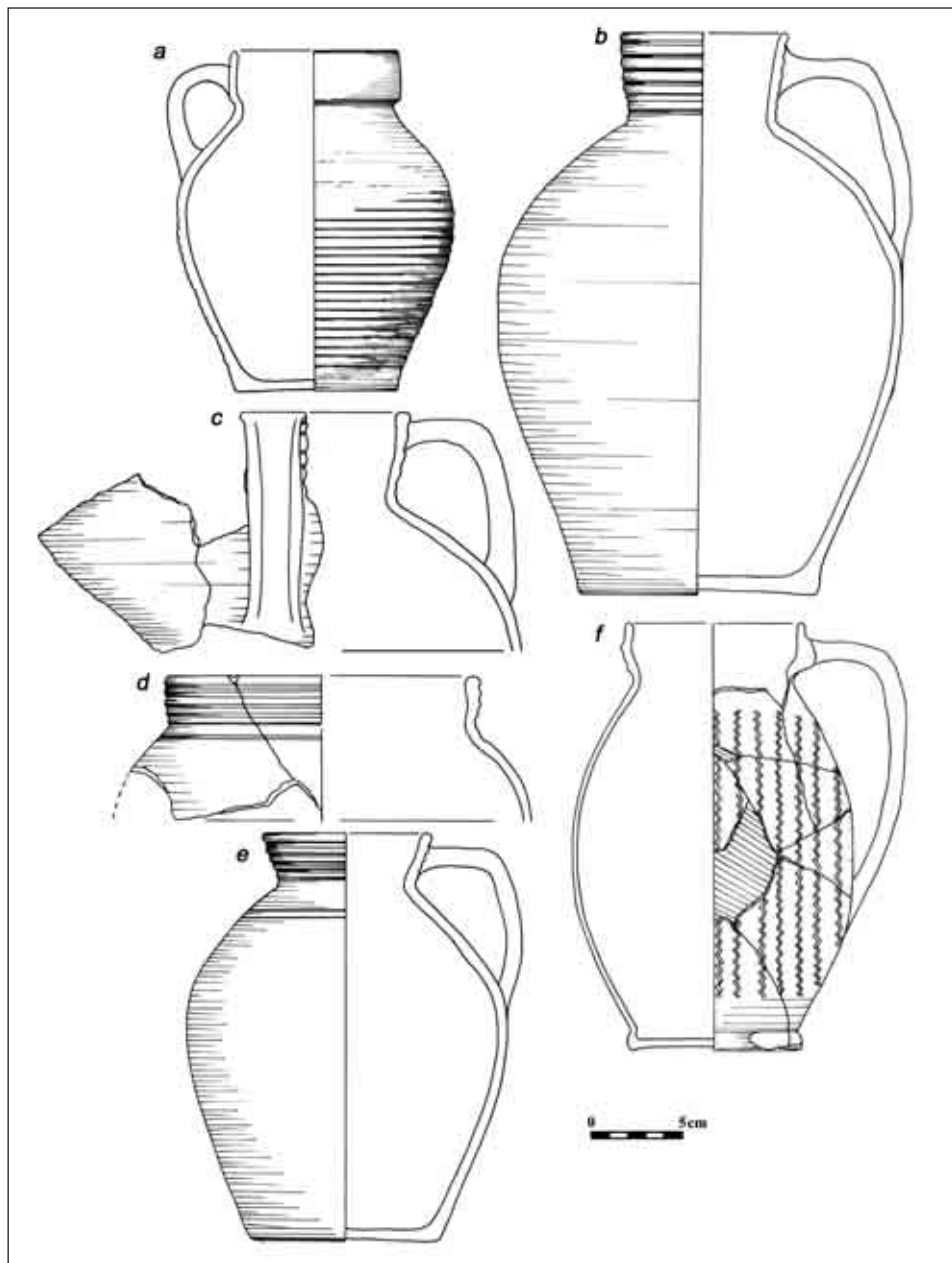
¹⁰ M. Krawczyk, *Ratownicze badania archeologiczne przy ul. Celnej w Nysie, województwo opolskie*, [w:] *Badania archeologiczne na Górnym Śląsku i ziemiach pogranicznych w latach 2001–2002*, Katowice 2004, red. G. Tomczak, s. 260–261, ryc. 4d.

¹¹ R. Szwed, *Ceramika naczyniowa...*, s. 138–139, ryc. 8a; B. Glinkowska i in., op. cit., s. 83–84, ryc. 51–52; M. Mackiewicz, *Nowożytna ceramika artystyczna z badań archeologicznych przy kościele św. Piotra i Pawła na Ostrowie Tumskim we Wrocławiu*, [w:] *Nowożytny cmentarz przy kościele św. Piotra i Pawła na Ostrowie Tumskim we Wrocławiu (lata 1621–1670)*, red. A. Pankiewicz, *Wratislavia Antiqua*, t. 17, Wrocław 2012, s. 147–148, ryc. 9a, h, j.



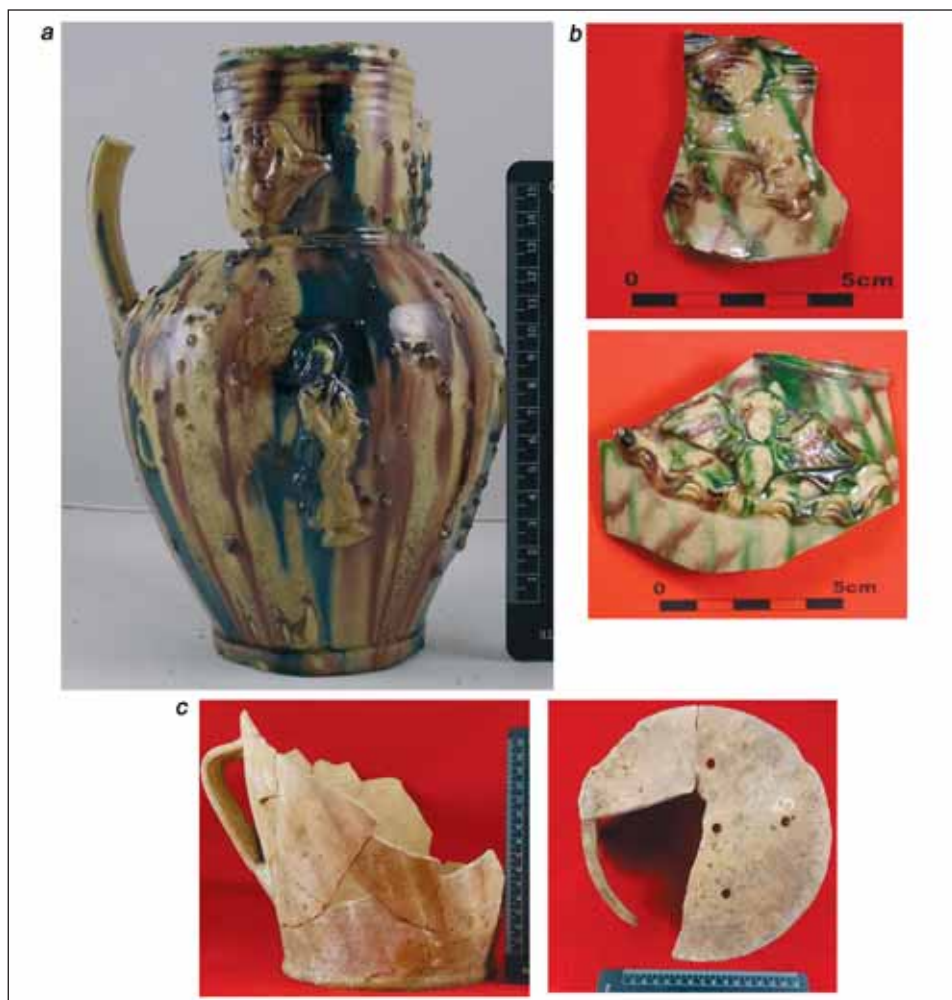
Ryc. 4. Brzeg, ul. Dzierżonia 10–12. Garnki nieglazurowane: a–b, g–h — wykop I, kloaka 5; c–f — kloaka 6. Rys. S. Rodak

Fig. 4. Brzeg, 10–12 Dzierżonia Street. Non-glazed pots: a–b, g–h — trench I, sewage pit 5; c–f — sewage pit 6. Drawn by S. Rodak



Ryc. 5. Brzeg, ul. Dzierżonia 10–12. Dzbany nieglazurowane: a — wykop I, kloaka 4; b — wykop I, kloaka 5; c–d — kloaka 6. Dzbany glazurowane: e–f — wykop I, kloaka 5.
Rys. S. Rodak

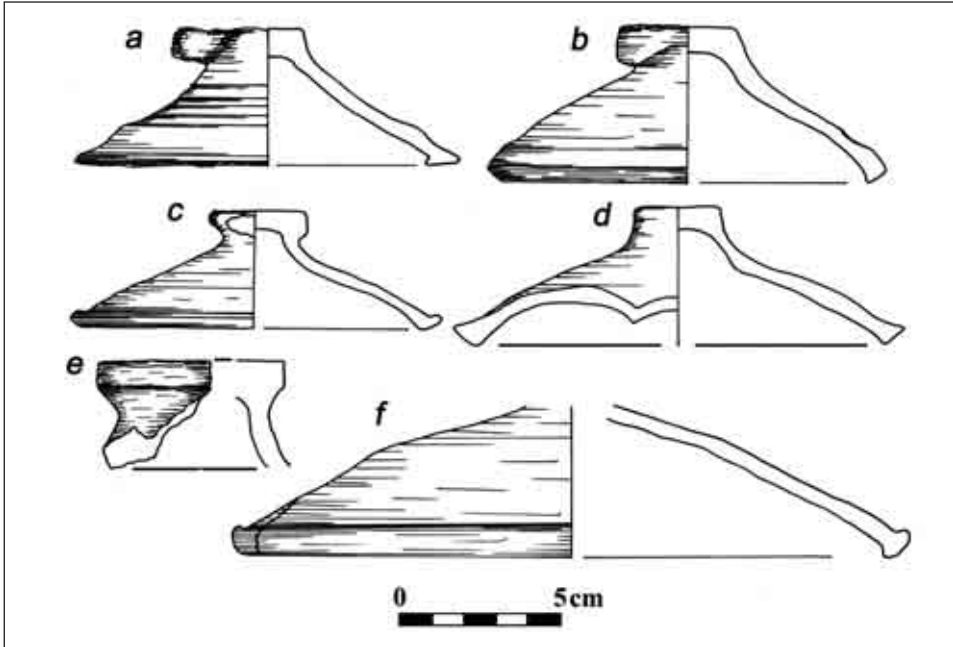
Fig. 5. Brzeg, 10–12 Dzierżonia Street. Non-glazed jugs: a — trench I, sewage pit 4; b — trench I, sewage pit 5; c–d — sewage pit 6. Glazed jugs: e–f — trench I, sewage pit 5.
Drawn by S. Rodak



Ryc. 6. Brzeg, ul. Dzierżonia 10–12. Dzbany glazurowane i zdobione techniką nakładkową: a–b — wykop I, kloaka 5; c — garnek (?), wykop I, kloaka 5. Fot. S. Rodak

Fig. 6. Brzeg, 10–12 Dzierżonia Street. Glazed and overglaze-decorated jugs: a–b — trench I, sewage pit 5; c — a pot (?), trench I, sewage pit 5. Photo by S. Rodak

Do najciekawszych zabytków należy baniasty, szkliwiony dzban z cylindryczną szyjką i uchem, zdobiony aplikacjami. Polewa w odcieniu żółtym, bordowym i niebieskim nie jest jednorodna. Nakładki, naklejone na brzuścu w miejscu największej jego wydętości, przedstawiają scenę ukrzyżowania Chrystusa oraz dwie postacie — po prawej kobietą i po lewej męską (?) z aureolą. Pierwsza z nich to Matka Boska z Dzieciątkiem, druga zaś to być może św. Jan Ewangelista. Pozostałe aplikacje, znajdujące się w górnej części brzuśca i na szyjce, przedstawiają zwierzęta — małpę (?), jelenia (?). Trzecia nakładka jest nieczytelna (ryc. 6a). Inne naczynie, zachowane we fragmentach, pokryte zostało szkliwem barwy zielonej, białej i bordowej. Zdobiące je nakładki ukazują anioła (?) i postać męską, być może św. Jana Ewangelisty, jak na dzbanie opisanym powyżej (ryc. 6b).



Ryc. 7. Brzeg, ul. Dzierżonia 10–12. Pokrywki: a, c — wykop I, kloaka 5; b, d, f — kloaka 6; e — brak danych. Rys. S. Rodak

Fig. 7. Brzeg, 10–12 Dzierżonia Street. Covers: a, c — trench I, sewage pit 5; b, d, f — sewage pit 6; e — no data. Drawn by S. Rodak

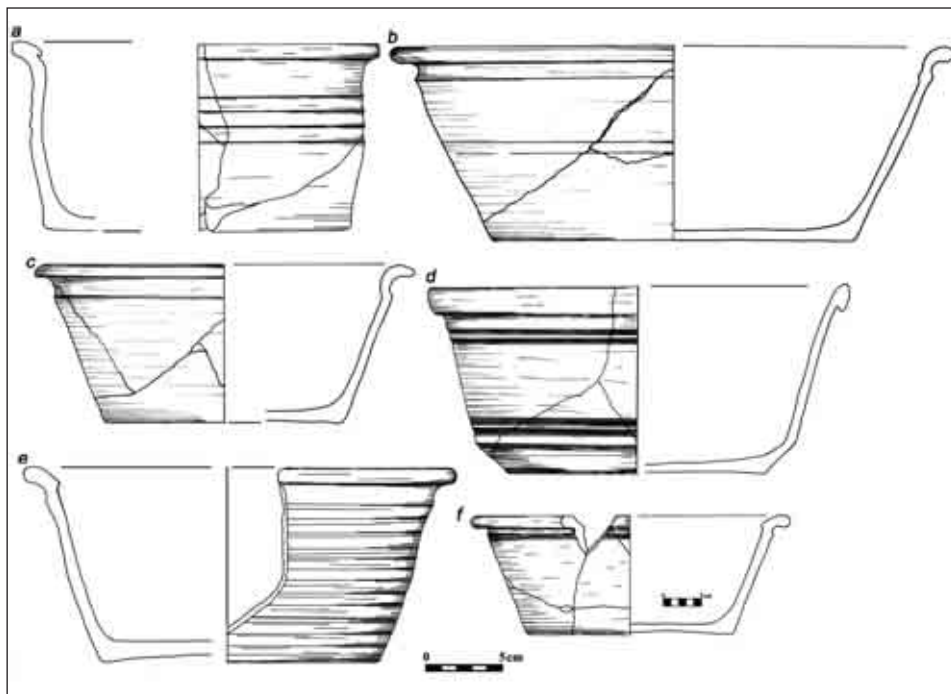
Analogiczny dzban, zdobiony wielobarwnym szkliwem i aplikacjami ze sceną ukrzyżowania Chrystusa, został odkryty podczas badań archeologicznych przeprowadzonych w latach sześćdziesiątych przy ul. Mlecznej na Starym Mieście w Brzegu, w bliskim sąsiedztwie ul. Dzierżonia. Jest on datowany na XVI w.¹² Na Śląsku wyroby ceramiczne zdobione techniką nakładkową znane są również z innych ośrodków miejskich, m.in. z Wrocławia, Nysy i Świdnicy, i datowane na schyłek XVI i pierwszą połowę XVII w.¹³ Z Bolesławca i Jeleniej Góry pochodzą liczne dzbany kobaltowe zdobione również sceną ukrzyżowania Chrystusa, określone na XVII w.¹⁴ Z dotychczasowych badań nad ceramiką z aplikacjami wynika, że na Śląsku w XVI w. funkcjonowały co najmniej cztery warsztaty produkujące ten rodzaj naczyń — na Nowym Mieście we Wrocławiu, w Głogowie, w Nysie i w Brzegu¹⁵. Dzban odkryty przy ul. Dzierżonia 10–12 można zatem datować na drugą połowę XVI w.

¹² P. Kubów, op. cit., s. 52–54, ryc. 15; K. Wachowski, R. Sachs, op. cit., s. 53–54; M. Mackiewicz, op. cit., s. 149; J. Szajt, K. Wachowski, *Problem sakralizacji wina i chleba w późnym średniowieczu i w czasach nowożytnych*, „Archeologia Polski”, t. LXVIII, 2013, s. 210–211, ryc. 11a.

¹³ M. Krawczyk, *Ratownicze badania archeologiczne przy ul. Celnej w Nysie...*, s. 239–241, ryc. 5a–b, d–e; tenże, *Ratownicze badania archeologiczne przy ul. Bielawskiej w Nysie, województwo opolskie*, [w:] *Badania archeologiczne na Górnym Śląsku...*, s. 261, ryc. 4g–h; M. Mackiewicz, op. cit., s. 149–150, ryc. 10; J. Szajt, K. Wachowski, op. cit., s. 212, ryc. 11–12.

¹⁴ B. Glinkowska, op. cit., s. 82–84, 185–186, 190–191, ryc. 48; M. Mackiewicz, op. cit., s. 149–150.

¹⁵ K. Wachowski, R. Sachs, op. cit., s. 53–54; R. Szwed, *Renaissance Pottery in Silesia*, [w:] *Imported and Locally Produced Pottery: Methods of Identification and Analysis*, red. A. Buko, Warszawa 1997, s. 149–143; M. Krawczyk, *Ratownicze badania... przy ul. Celnej...*, s. 239–241, ryc. 5; J. Piekalski, K. Wachowski, op. cit., s. 356; J. Szajt, K. Wachowski, op. cit., s. 212.



Ryc. 8. Brzeg, ul. Dzierżonia 10–12. Misy nieglazurowane: a — j. s. 56; b, c–d, f — kloaka 6; e — wykop I, kloaka 4. Rys. S. Rodak

Fig. 8. Brzeg, 10–12 Dzierżonia Street. Non-glazed bowls: a — strati-graphic unit 56; b, c–d, f — sewage pit 6; e — trench I, sewage pit 4. Drawn by S. Rodak

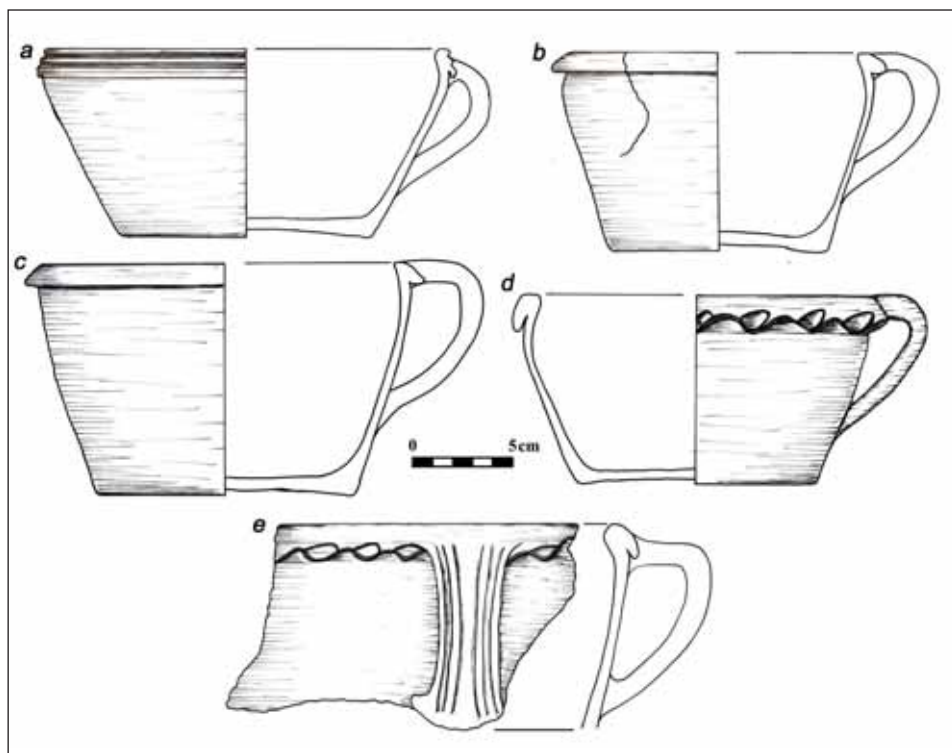
Nieliczni zbiór stanowią pokrywki (4,5%), które niewątpliwie były używane wraz z garnkami i dzbanami. Ponad połowa z nich ma ślady użytkowania w postaci okopceń widocznych na krawędziach. Przeważają pokrywki stożkowe z guzowatym uchwytem oraz z krawędzią pogrubioną i ściętą do środka (ryc. 7a–d), obok wyrobów z krawędzią pogrubioną i zaokrągloną (ryc. 7f).

Wśród naczyń ze Starego Miasta w Brzegu 15% całego zbioru stanowią misy. Są one charakterystyczne dla okresu nowożytnego, a na Śląsku najwięcej ich pochodzi z przełomu XVI i XVII stulecia¹⁶. Cechuje je przede wszystkim średnica wylewu większa od wysokości. Dominują misy o średnicy wylewów od 10 do 20 cm (36%), obok mniejszych — do 10 cm (20,5%) oraz większych — powyżej 20 cm, a nawet do 41 cm (15,5%). Wyroby te są zazwyczaj uznawane za pojemniki na płyny¹⁷. Wśród zachowanych fragmentów stwierdzono sporo nieszkliwionych, stanowiących aż 67% zbioru (ryc. 8). Są to egzemplarze duże, niekiedy zdobione dookólnymi żłobkami, najczęściej z wylewem rozchylonym na zewnątrz oraz krawędzią zaokrągloną (33%) (ryc. 8a–c, e–f) lub pogrubioną i dociśniętą do korpusu naczynia (23%) (ryc. 8d). Pozostałe misy na ogół pokryte są wewnątrz szklawym barwy żółtej, zielonej i brązowej (33%). Ich wylew jest pogrubiony, wywinięty na zewnątrz oraz dociśnięty (27%) (ryc. 9b–e), często dodatkowo żłobkowany (17%) (ryc. 9a). Te ostatnie bywają identyfikowane jako nocniki¹⁸.

¹⁶ R. Szwed, *Wczesnonowoczesna ceramika...*, s. 338.

¹⁷ Por. tamże, s. 338–339.

¹⁸ Tamże, s. 339.



Ryc. 9. Brzeg, ul. Dzierżonia 10–12. Misy glazurowane: a–e — wykop I, kloaka 5.
Rys. S. Rodak

Fig. 9. Brzeg, 10–12 Dzierżonia Street. Glazed bowls: a–e — trench I, sewage pit 5.
Drawn by S. Rodak

Z badań w Brzegu pozyskano też nieliczny zbiór kubków (5%). Są one niewielkie. Ich wysokość nie przekracza 12 cm, a średnica wylewu wynosi średnio ok. 9 cm. Kubki miały pojedyncze ucho oraz wylew ukształtowany z wymodelowanej, żłobionej listwy (podobnie jak w przypadku garnków) (ryc. 10). Charakteryzują się również szkliwioną powierzchnią wewnętrzną o barwie żółtej i zielonej. Niektóre kubki pokryte są obustronnie zielonym i żółtym szkliwem oraz dekorowane ornamentem radełkowym (ryc. 10g–h). Analogiczny egzemplarz znany jest z badań przy ul. Bielawskiej w Nysie¹⁹.

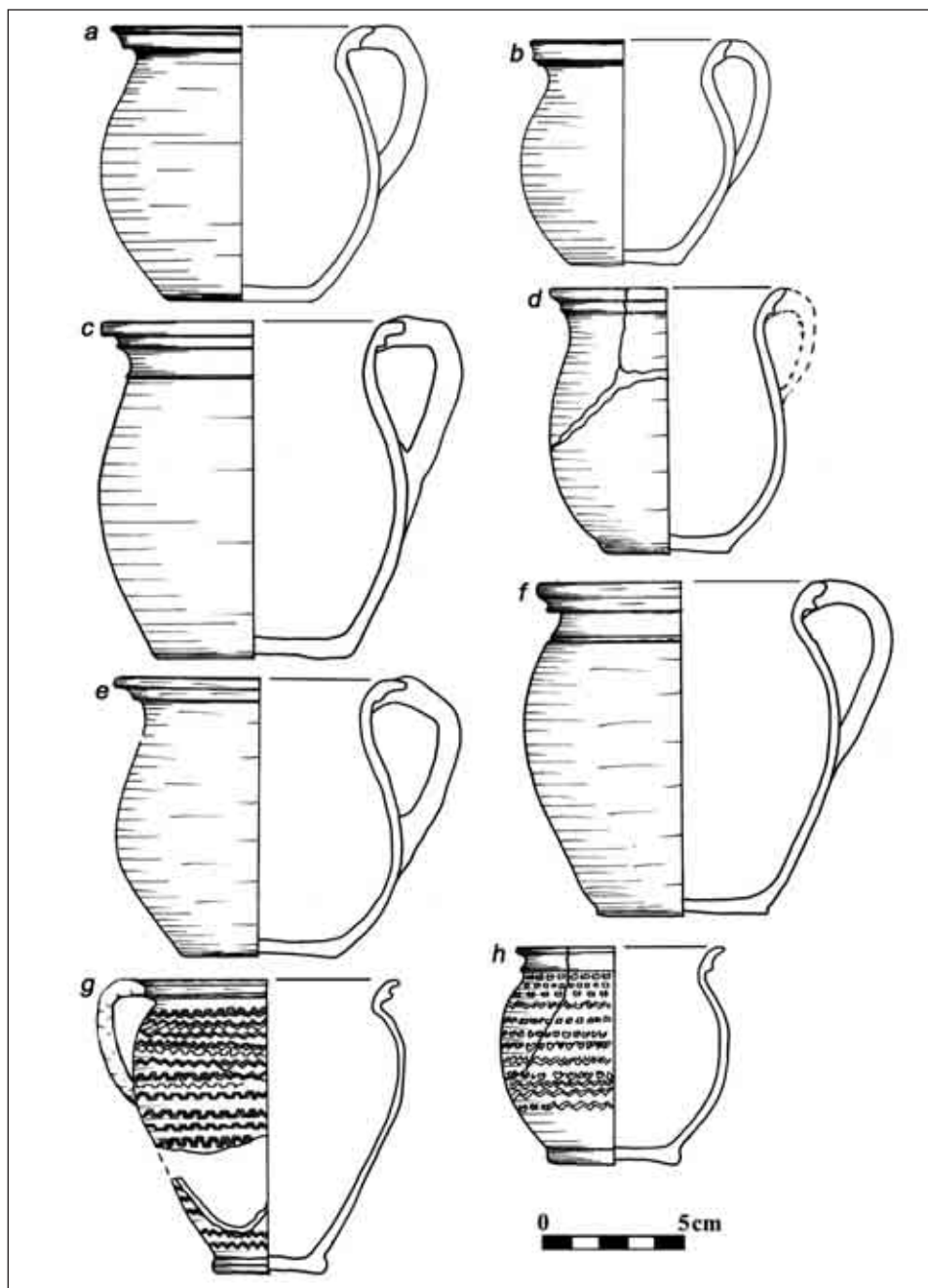
Do patelni zaliczono naczynia z zaokrąglonym dnem, na trzech nóżkach oraz z tulejkowatym uchwytem (4%)²⁰. Ich wewnętrzną powierzchnię pokrywa glazura, najczęściej pomarańczowa lub brązowa. Wylewy są rozchylone i zaokrąglone (ryc. 11b–c), krawędzie pogrubione i dociśnięte (ryc. 11a, d). Naczynia na trzech nóżkach mają ślady użytkowania w formie okopceń bądź zacieków. Niektóre egzemplarze zdobią dookólne żłobki.

W okresie nowożytnym nową i popularną formą zastawy stołowej stał się talerz²¹. Wszystkie takie okazy ze Starego Miasta w Brzegu są pokryte szkliwem barwy zielonej lub żółtej.

¹⁹ M. Krawczyk, *Ratownicze badania... przy ul. Bielawskiej...*, s. 240, ryc. 5f.

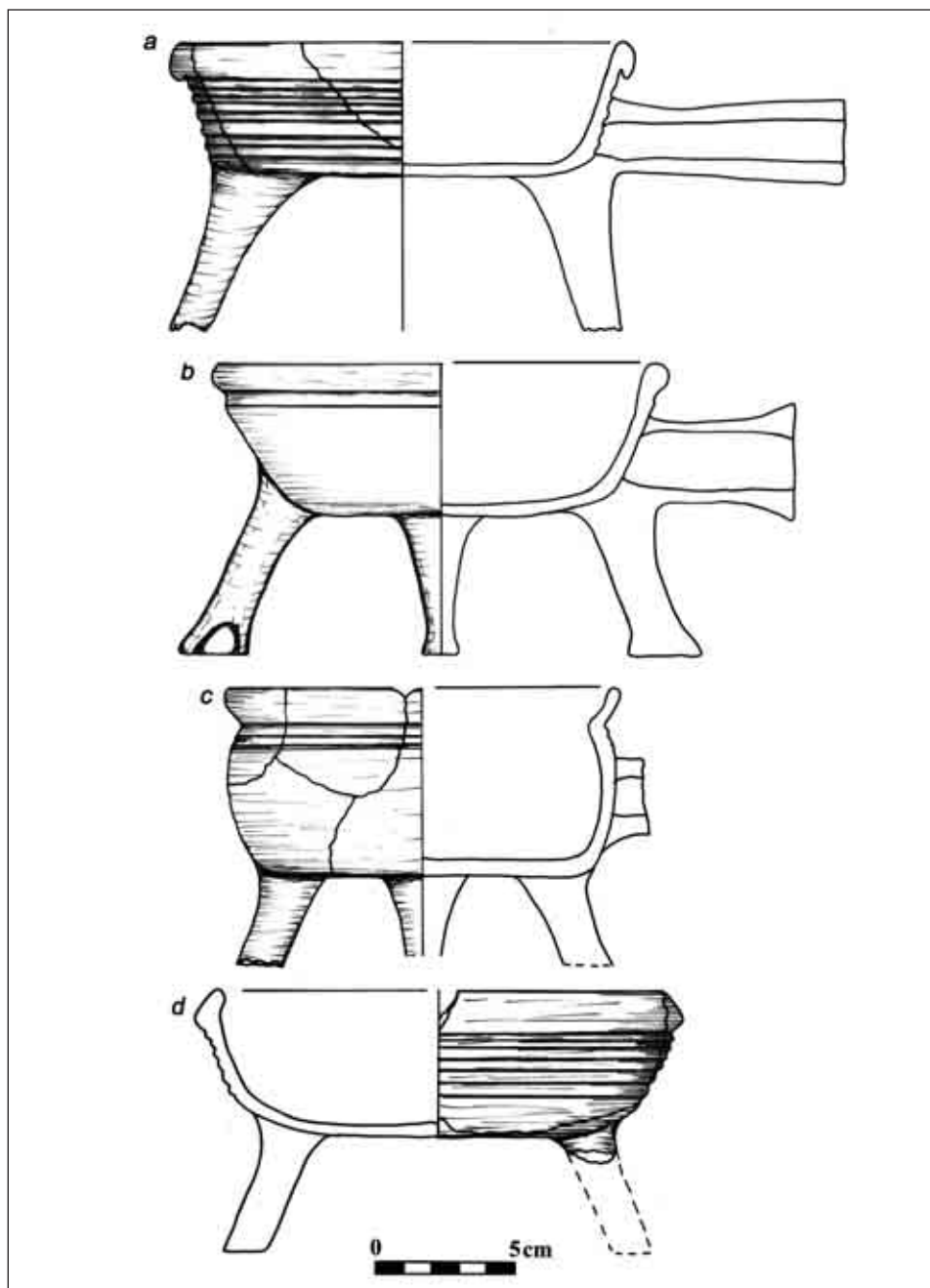
²⁰ Por. K. Sulowska-Tuszyńska, *Późnośredniowieczne i nowożytne naczynia ceramiczne na trzech nóżkach ze Strzelna*, Acta Universitatis Nicolai Copernici. Archeologia, t. 20, z. 244, Toruń 1992, s. 63–65.

²¹ R. Szwed, *Wczesnonowożytna ceramika...*, s. 339.



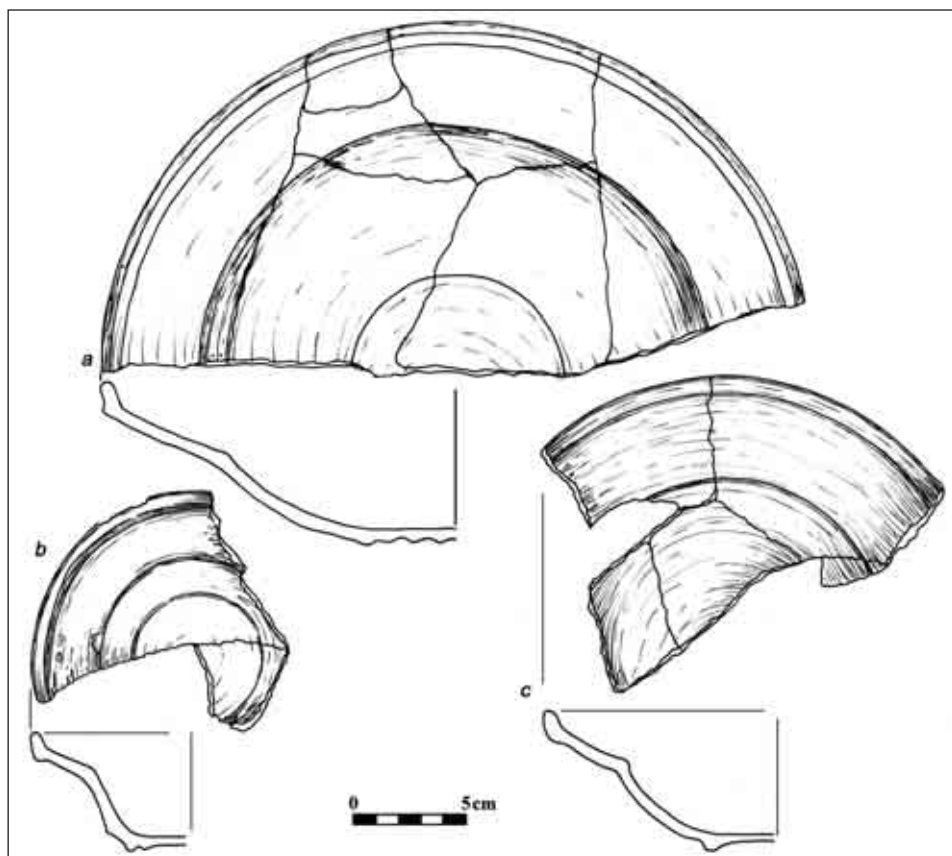
Ryc. 10. Brzeg, ul. Dzierżonia 10–12. Kubki: a, c–g, h — wykop I, kloaka 5; b — wykop I, kloaka 4. Rys. S. Rodak

Fig. 10. Brzeg, 10–12 Dzierżonia Street. Mugs: a, c–g, h — trench I, sewage pit 5; b — trench I, sewage pit 4. Drawn by S. Rodak



Ryc. 11. Brzeg, ul. Dzierżonia 10–12. Trójnóżki: a, c–d — wykop I, kloaka 5; b — wykop IV, j. s. 53. Rys. S. Rodak

Fig. 11. Brzeg, 10–12 Dzierżonia Street. Trivets: a, c–d — trench I, sewage pit 5; b — trench IV, stratigraphic unit 53. Drawn by S. Rodak



Ryc. 12. Brzeg, ul. Dzierżonia 10–12. Talerze: a — brak danych; b–c — wykop I, kloaka 5.
Rys. S. Rodak

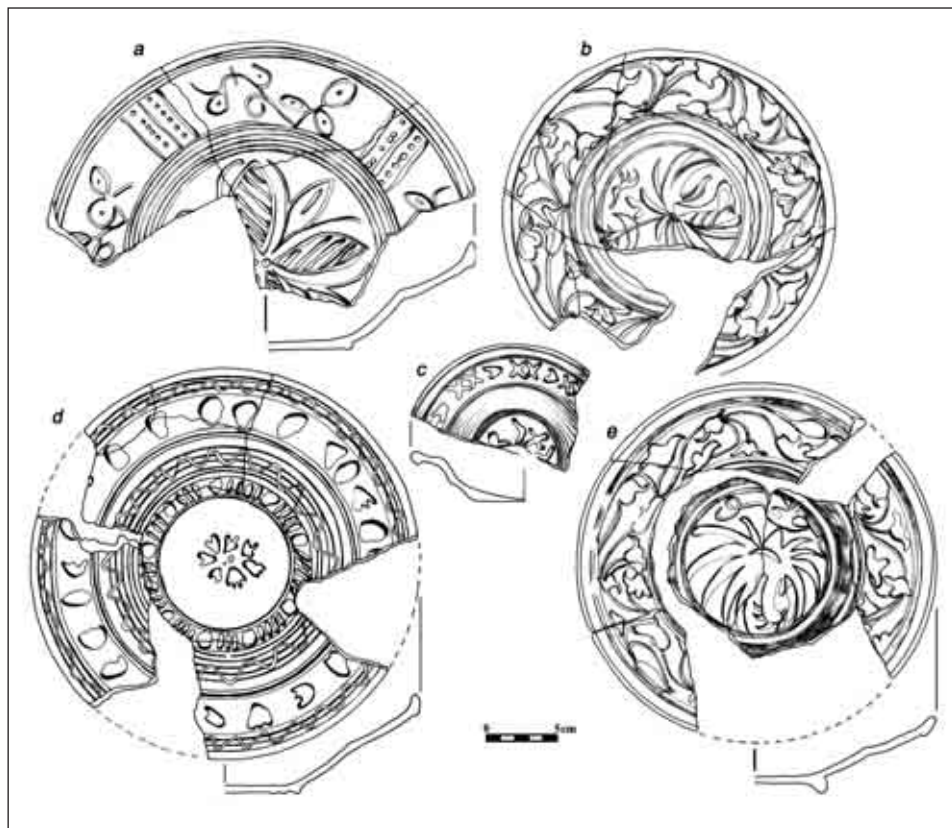
Fig. 12. Brzeg, 10–12 Dzierżonia Street. Plates: a — no data; b–c — trench I, sewage pit 5.
Drawn by S. Rodak

Wyroby te nie wykazują dużego zróżnicowania typologicznego. Przeważają talerze z krawędzią pogrubioną i lekko dociśniętą na zewnątrz lub wyciągniętą ku górze, często z wyodrębnionym i profilowanym dnem (ryc. 12). Średnica ich wylewów wynosi od 16 cm do nawet 32 cm. Na podstawie analogicznych znalezisk wrocławskich talerze można datować na koniec XVI i na XVII w.²²

Dość liczne wśród nich są talerze określane pod względem gatunkowym jako majolika, półmajolika lub mezzamajolika. Są to wyroby o ceglastej lub kremowej barwie czerepu, wykonane z glin żelazystych. Ich czerep pokrywano angobą, a następnie wielobarwną malaturą za pomocą pędzla lub rożka malarskiego²³. Na Starym Mieście w Brzegu odkryto kilkanaście takich

²² Tamże, s. 339.

²³ S. Czopek, A. Lubelczyk, *Ceramika rzeszowska XIV–XVIII wiek*, „Zeszyty Naukowe Muzeum Okręgowego w Rzeszowie”, t. 3, 1993, s. 25–27; M. Supryn, *Półmajolikowa ceramika z Jarosławia*, „Wiadomości Archeologiczne”, t. XL, 1975, z. 2, s. 239–265; M. Mackiewicz, op. cit., s. 152; P. Dziedzic, S. Kałagate, *Badania archeologiczne na Zamku Piastowskim w Krośnie Odrzańskim (sezon 1998)*, „Archeologia Środkowego Nadodrza”, t. II, 2002, s. 80.



Ryc. 13. Brzeg, ul. Dzierżonia 10–12. Półmajolika: a–b, d–e — brak danych; c — wykop I, kloaka 5. Rys. S. Rodak

Fig. 13. Brzeg, 10–12 Dzierżonia Street. Halfmajolica: a–b, d–e — no data; c — trench I, sewage pit 5. Drawn by S. Rodak

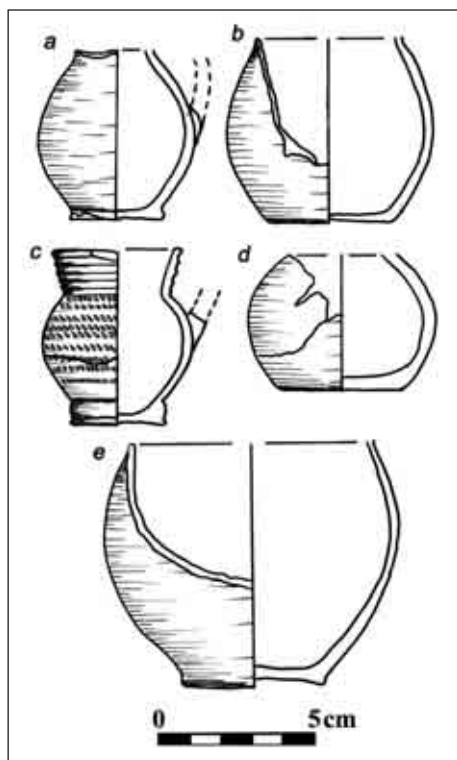
egzemplarzy, w tym kilka zachowanych w całości. Były pokryte białą (ryc. 13b, e) lub brązową angobą (ryc. 13a, c–d), na którą naniesiono ornament roślinny (w postaci kwiatów, liści i łodyg) oraz geometryczny (krzyżyki, szachownica) (ryc. 13). Na Śląsku półmajolikę pozyskano m.in. we Wrocławiu, Bolesławcu, Nysie oraz w Głogowie²⁴. Najstarszy talerz pokryty kolorową malaturą, datowany na koniec XVI w., pochodzi z ul. Św. Antoniego we Wrocławiu²⁵. Analogiczne wyroby z Bolesławca i z Nysy datowano na drugą połowę XVI i na XVII w.²⁶ Młodsze są fragmenty majolikowych talerzy z Ostrowa Tumskiego w Wrocławiu — z przełomu XVII i XVIII w. oraz z XVIII w.²⁷

²⁴ Niepublikowane naczynia półmajolikowe z Głogowa zostały odkryte w trakcie badań przeprowadzonych w 2016 r. na terenie Starego Miasta, przy ul. Długiej — informacja Wacława Pogorzelskiego i Jakuba Szajta z Muzeum Archeologiczno-Historycznego w Głogowie.

²⁵ R. Szwed, *Wczesnonowożytna ceramika...*, s. 342–343, ryc. 8.

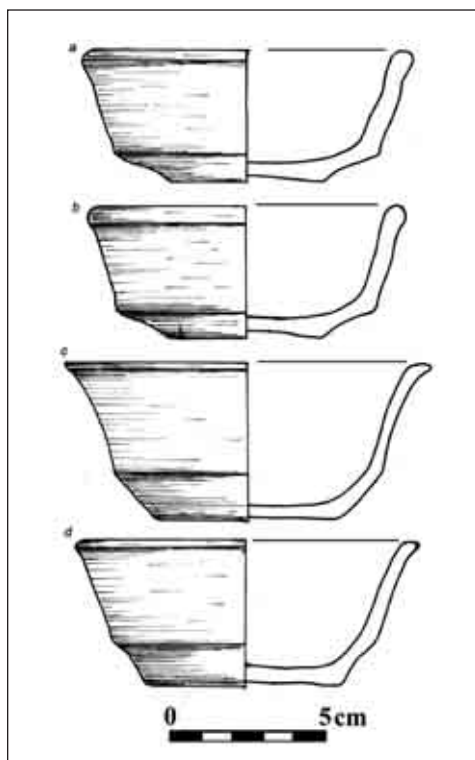
²⁶ M. Krawczyk, *Ratownicze badania... przy ul. Celnej...*, s. 240–241, ryc. 5g; tenże, *Ratownicze badania... przy ul. Bielawskiej...*, s. 261, ryc. 4e; S. Krabath, *Kompleks wykopaliskowy z ul. Piaskowej w Bolesławcu w kontekście kulturalno-historycznym*, [w:] *U źródeł bolesławieckiej ceramiki...*, s. 214–216.

²⁷ M. Mackiewicz, op. cit., s. 152–154, ryc. 12–13.



Ryc. 14. Brzeg, ul. Dzierżonia 10–12. Naczynia miniaturowe: a–e — wykop I, kloaka 5. Rys. S. Rodak

Fig. 14. Brzeg, 10–12 Dzierżonia Street. Miniature dishes: a–e — trench I, sewage pit 5. Drawn by S. Rodak



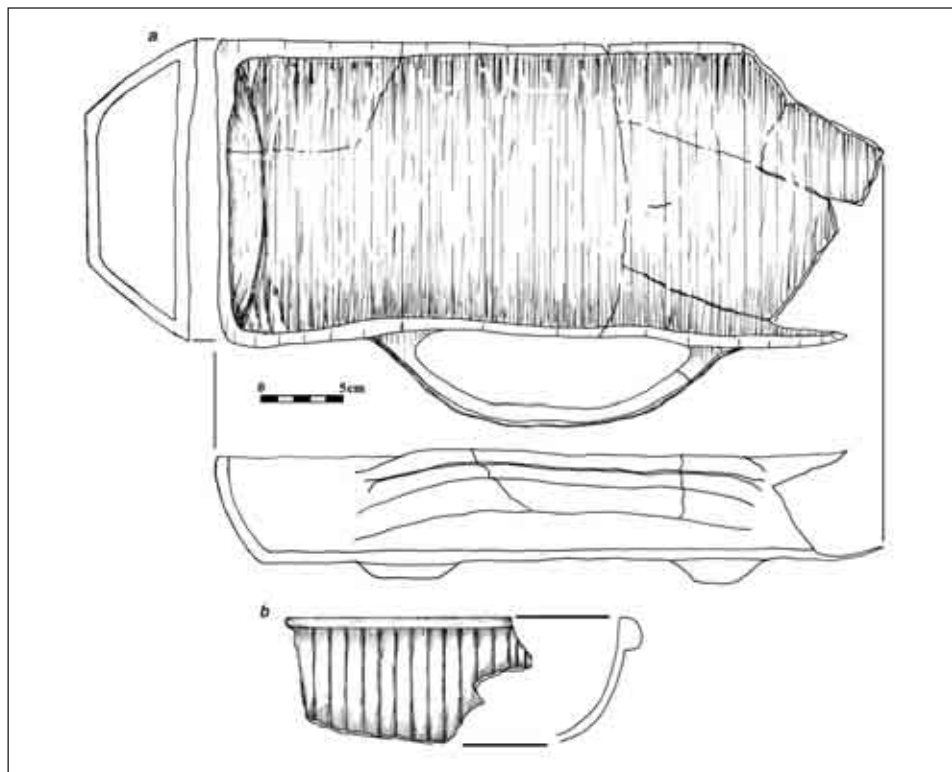
Ryc. 15. Brzeg, ul. Dzierżonia 10–12. Miseczki, czarki: a–b — kloaka 6, c–d — wykop I, kloaka 5. Rys. S. Rodak

Fig. 15. Brzeg, 10–12 Dzierżonia Street. Bowls and cups: a–b — sewage pit 6, c–d — trench I, sewage pit 5. Drawn by S. Rodak

Podczas badań archeologicznych przy ul. Dzierżonia 10–12 pozyskano również naczynia, które zostały określone jako miniaturowe (4%), ich wysokość nie przekracza bowiem 10 cm. Są one toczone na kole garncarskim, wypalone w utleniającej atmosferze oraz szkliwione. Glazura barwy żółtej, zielonej lub brązowej zazwyczaj pokrywa wewnętrzną i zewnętrzną powierzchnię czerepu. Brak zachowanych górnych części tych wyrobów uniemożliwia określenie ich pierwotnego kształtu. Można przypuszczać, że większość z nich to miniaturowe dzbany (ryc. 14). Jeden pokryty jest zielonym i żółtym szkliwem oraz ozdobiony ornamentem radełkowym (ryc. 14c). Analogicznie dekorowany był również duży, wspomniany wyżej dzban z Brzegu.

Miseczki, określane też jako czarki, stanowią minimalną część zbioru (2%). Są to naczynia wypalone w atmosferze utleniającej, niewielkich rozmiarów, o średnicy wylewu 11–14 cm. Wszystkie egzemplarze mają wyodrębnione dno przypominające stopkę oraz krawędź zaokrągloną (ryc. 15a–b) i lekko rozchyloną na zewnątrz (ryc. 15c–d). W literaturze formy te uznawane są za naczynia kuchenne, używane do przygotowywania i podawania potraw²⁸. Miseczki z Brzegu nie są jednak szkliwione, co musiało powodować ich dużą nasiąkliwość.

²⁸ B. Glinkowska i in., op. cit., s. 111.



Ryc. 16. Brzeg, ul. Dzierżonia 10–12. Naczynia rynienkowate: a — wykop IV, j. s. 53;
b — wykop I, kloaka 5. Rys. S. Rodak

Fig. 16. Brzeg, 10–12 Dzierżonia Street. Stewpans: a — trench IV, stratigraphic unit 53;
b — trench I, sewage pit 5. Drawn by S. Rodak

Na uwagę zasługują również wyroby określane jako rynienki. Są to naczynia toczone na kole i wypalone w atmosferze utleniającej oraz szkliwione po wewnętrznej stronie. Mają formę wydłużonej rynny o półokrągłym przekroju, wspartej na czterech doklejanych nóżkach, zaopatrzonej w uchwyt (ryc. 15). Ich pierwotnej funkcji nie wyjaśniono. Podobne zabytki ze Starego Miasta we Wrocławiu, datowane na przełom XV i XVI w., traktuje się jako naczynia używane do smażenia ryb²⁹. Natomiast zbliżone znaleziska małopolskie, datowane na XVII w., opisywane są jako formy do wypieku ciasta³⁰. To ostatnie przypuszczenie wydaje się bardziej prawdopodobne w przypadku rynienek z Brzegu.

Najciekawszym zabytkiem pochodzącym z badań na Starym Mieście jest zrekonstruowane naczynie z dwoma uchami, wypalone w atmosferze utleniającej, o średnicy wylewu równej średnicy dna, szkliwione i pokryte kolorową malaturą. W centralnej części jego brzośca umieszczono herb Piastów Legnicko-Brzeskich, często występujący w śląskiej architekturze (np. na fasadzie Pałacu Piastów Śląskich w Brzegu, w sieni budynku mieszczącego dziś Instytut Historii Uniwersytetu Wrocławskiego, na Kamieniczkach Śledziowych w Legnicy). Z wcześniej-

²⁹ R. Szwed, *Wczesnonowożytna ceramika...*, s. 342, 370, tabl. 5/5.

³⁰ A. Szyber, *Materiały średniowieczne i nowożytne*, [w:] *Via Archaeologica. Źródła z badań wykopaliskowych na trasie autostrad A4 w Małopolsce*, red. R. Naglik, P. Włodarczyk, Kraków 2014, s. 282, 290, ryc. 9–10.

szych badań w Brzegu znane są też naczynia zdobione przedstawieniem herbu Książąt Legnicko-Brzeskich, m.in. dzban zdobiony techniką nakładkową³¹.

Zbiór naczyń ceramicznych ze Starego Miasta w Brzegu jest różnorodny pod względem formalnym i technologicznym. Na uwagę zasługują zwłaszcza wyroby zdobione techniką nakładkową oraz z przedstawieniem herbu Książąt Legnicko-Brzeskich, które potwierdzają funkcjonowanie w drugiej połowie XVI w. warsztatu ceramicznego zajmującego się produkcją naczyń o dużych walorach artystycznych. Do ciekawych znalezisk należy również brzeska półmajolika. Trudno ją jednak precyzyjnie datować, ponieważ wszystkie te naczynia wydobyto z kloaki użytkowanej w XV–XVIII w. Brzeskie egzemplarze mogą pochodzić z końca XVI lub z XVII w. Natomiast w omawianym zbiorze nie ma naczyń kamionkowych, charakterystycznych dla wielu nowożytnych miast³².

Znaleziska nowożytne z badanej parceli, na podstawie analogii z innych ośrodków miejskich na Śląsku, można zatem datować na okres od XVI, przez XVII, do początku XVIII w. Tak szerokie ramy chronologiczne wynikają z braku innych zabytków wydzielonych, umożliwiających bardziej precyzyjne datowanie ceramiki brzeskiej. Niemniej jednak zbiór ten wskazuje na intensywny rozwój rzemiosła garncarskiego w Brzegu w wiekach XVI i XVII, a przedstawione powyżej wyroby mogą być też przydatne w dalszych studiach nad garncarstwem nowożytnym w Polsce.

Adres Autorki:
dr Sylwia Rodak
Instytut Archeologii
Uniwersytetu Wrocławskiego
ul. Szewska 48
50-139 Wrocław
sylrod@poczta.onet.pl

MODERN-ERA POTTERY EXCAVATED IN THE OLD TOWN OF BRZEG (BRIEG)

Archaeological excavations conducted in 2006–2007 in the Old Town of Brzeg (Brieg) (voivodship of Opole) at 10–12 Dzierżonia Street revealed numerous fragments of ceramic dishes. Most of the artefacts (preserved or reconstructed) come from finds of mixed medieval and modern-period materials excavated in sewage pits dated to the 15th–17th c. The numerous modern-period artefacts, even though they do not form a chronologically consistent collection, provide valuable data on the craft of pottery in Silesia in the 16th and 17th c. The analysis of the finds indicated that pottery production thrived in Brzeg since the 16th c. The vessels were wheel-thrown using well-prepared clay bodies; they were thin-walled, usually of cream or brick-red colour. Most potsherds were coated with yellow, brown, green or orange glaze.

The finds included pots, jugs, covers, bowls, plates and miniature dishes. There were examples of dishes decorated with glazing and overglaze techniques, of the types known also from other towns of the region, e.g. Wrocław (Breslau), Nysa (Neisse), Świdnica (Sweidnitz) and Głogów (Glogau). Previous research on decorated ceramics indicates that in the 16th c. Brzeg

³¹ P. Kubów, op. cit., s. 53; R. Szwed, *Renaissance Pottery...*, s. 141–142.

³² J. Piekalski, K. Wachowski, op. cit., s. 341–364; B. Glinkowska i in., op. cit., passim; M. Mackiewicz, op. cit., s. 129–160.

was an important centre that manufactured pottery of high artistic value. Among the most interesting finds are richly painted plates described as majolica, half-maiolica or mezzomaiolica, of the type also known from other Silesian towns, where they are dated to the period between the second half of the 16th c. and the 18th c. The modern-period pottery finds from Brzeg bring valuable data on the material culture of the inhabitants of this town.

Translated by
Izabela Szymańska

Słowa kluczowe: ceramika, okres nowożytny, Stare Miasto, aplikacje nakładkowe, półmajolika

Key words: pottery, modern era, Old Town, overglaze decoration, half-maiolica