

INSTYTUT ARCHEOLOGII I ETNOLOGII
POLSKIEJ AKADEMII NAUK
DAWNIEJ INSTYTUT HISTORII KULTURY MATERIALNEJ PAN

KWARTALNIK
HISTORII KULTURY
MATERIALNEJ

ROK LXV

WARSZAWA 2017

NR 2

REDAKCJA I KOMITET REDAKCYJNY

Redaktor — Andrzej Klonder
Zastępcy Redaktora — Elżbieta Mazur, Martyna Milewska
Sekretarze Redakcji — Magdalena Bis, Jakub Kosiorek, Ludmiła Paderewska

Członkowie Komitetu — Maria Bogucka, Jarosław Dumanowski,
Andrzej Janeczek, Jan Klápště,
Elżbieta Kowalczyk-Heyman, Jerzy Kowalczyk,
Jerzy Kruppé, Maria Nietyksza, Raimo Pullat,
Wojciech Szymański, Andrzej Wyrobisz

Adres Redakcji:
00-140 Warszawa, Al. Solidarności 105
<http://www.iaepan.edu.pl/czasopisma/kwartalnik/index.html>
e-mail: kwartalnik@iaepan.edu.pl
tel. 22 620 28 81 w. 146

Wykaz recenzentów artykułów opublikowanych w roczniku 2016:

Jerzy Kruppé (Uniwersytet Warszawski)
Marta Młynarska-Kaletyn (IAE PAN)
Maria Nietyksza (Uniwersytet Warszawski)
Patrycja Prządka-Giersz (Uniwersytet Warszawski)
Piotr Taracha (Uniwersytet Warszawski)
Jerzy Urwanowicz (Uniwersytet w Białymstoku)

Skład i łamanie:
Krzysztof Anuszewski, tel. 22 629 44 78

Druk i oprawa:
Partner Poligrafia sp. z o.o.
ul. Zwycięstwa 10, 15-703 Białystok

Nakład 300 egz. Arkuszy wydawniczych 12. Papier offset 80 g.
Oddano do składania w czerwcu 2017 r., druk ukończono
w lipcu 2017 r.

SPIS TREŚCI

Od Redakcji	147
-----------------------	-----

STUDIA I MATERIAŁY

Sylvia Rodak, Ceramika nowożytna z badań na Starym Mieście w Brzegu . . .	149
Maciej Trzeciński, Naczynia gliniane z XVII-XVIII wieku z badań zespołu podworskiego w Niegowie pod Wyszkiem. Przyczynek do poziomu życia szlacheckiej prowincji	169
Katarzyna Meyza, Nowożytny warsztat garncarski ze Starej Warszawy. Nowe ustalenia	189
Mariusz Klarecki, Pozostałości z osiemnastowiecznych serwisów warszawskich dworów królewskich	197
Beata Wywrot-Wyszkowska, Andrzej Janowski, Mieszkański pas naddługi z późnośredniowiecznego Kołobrzegu	209
Paweł T. Dobrowolski, Miasto w ogniu: ludzkie tragedie i zachowania rynkowe w Londynie XVIII wieku	221
Anna Sutowicz, Niektóre formy opieki nad dziećmi we wrocławskim sierocińcu Matki Boskiej Bolesnej w XVIII i pierwszej dekadzie XIX wieku	239

ŹRÓDŁA

Krzysztof Lewalski, Inwentarz mienia – źródło do badań nad majątkiem osobistym duchowieństwa parafialnego w Królestwie Polskim na przełomie XIX i XX w.	257
---	-----

RECENZJE

Grzegorz Szczurek, Edward Pudętko, <i>Szadek. Cmentarzysko z przełomu epok brązu i żelaza w południowo-wschodniej Wielkopolsce</i> — Justyna Żychlińska	267
Maurycy Zajęcki, <i>Instrumenty prawne ochrony przeciwpożarowej w miastach Polski przedrozbiorowej</i> — Bogusław Ulicki	271

SPRAWOZDANIA I ZAPISKI

„Studia Geohistorica. Rocznik Historyczno-Geograficzny”, nr 1–4, 2013–2016 — Elżbieta Kowalczyk-Heyman	279
Maria Bogucka, <i>Kultura Sarmatyzmu w Polsce XVI–XVIII wieku</i> — Andrzej Klonder	280

Raimo Pullat, <i>Tallinlase Asjademaailm Valgustussajandil</i> [Świat rzeczy mieszkańców Tallina w stuleciu oświecenia] — Andrzej Klonder	280
<i>Listy z Helu. Korespondencja Romana Komierowskiego z żoną (1904–1913)</i> , oprac. i wstęp Tomasz Łaskiewicz — Andrzej Klonder	282

KRONIKA NAUKOWA

The 13 th Professor Andrzej Nadolski International Arms and Armour Colloquium „Borderland on fire. War, weaponry and borderland in the Middle Ages and the early Modern Era”, Łódź, 21–22 października 2016 r. — Piotr Strzyż, Kalina Skóra	285
--	-----

Od Redakcji

Bieżący numer czasopisma w znacznej części wypełniają artykuły na temat naczyń ceramicznych z XVI–XIX wieku znalezionych podczas badań archeologicznych w granicach współczesnej Polski. Rozważania autorów koncentrują się zwłaszcza na kwestiach struktury i zróżnicowania analizowanych zbiorów pod względem technologiczno-stylistycznym i funkcjonalnym, jak również powiązań kulturowych obserwowanych w nowożytnej ceramice. Poruszane są także zagadnienia dotyczące proveniencji wyrobów oraz sposobów i miejsc ich użytkowania.

Teksty te powstały w znacznej mierze na kanwie referatów wygłoszonych podczas konferencji „*Porcyllena, farfury i glina*. Nowożytne naczynia ceramiczne jako źródła archeologiczne. Pochodzenie — zróżnicowanie — odbiorcy”, która odbyła się w Warszawie, 28 września 2016 r. Jej organizatorami były Ośrodek Historii Kultury Materialnej Średniowiecza i Czasów Nowożytnych Instytutu Archeologii i Etnologii PAN oraz Stowarzyszenie Naukowe Archeologów Polskich Oddział w Warszawie. Patronem medialnym wydarzenia był magazyn „Szkło i Ceramika”. Dalsze materiały dotyczące tej problematyki opublikowane zostaną w kolejnym numerze „Kwartalnika HKM” (3/2017).

From the editors

This issue of our quarterly mostly comprises papers on pottery from the 16th–19th c. excavated within the present-day borders of Poland. The authors focus on the structure and variety of pottery finds, examining their technological, stylistic and functional features, as well as cultural links illustrated by modern-era ceramics. Other prominent subjects are the provenance of artefacts and the ways and places in which they were used.

Most of the articles are based on materials presented at the conference “Porcelain, faience, clay. Modern-era pottery as an archaeological source. Origin — diversity — recipients”, held in Warsaw on 28 September 2016, organized by the Centre for the History of the Material Culture of the Middle Ages and the Modern Era of the Institute of Archaeology and Ethnology of the Polish Academy of Sciences and the Warsaw Section of the Association of Polish Archaeologists; media patronage was provided by the journal *Szkło i Ceramika* [Glass and ceramics]. More articles on the topic will follow in the next issue (3/2017).

Beata Wywrot-Wyszkowska, Andrzej Janowski

Mieszczański pas naddługi z późnośredniowiecznego Kołobrzegu

W dotychczasowej literaturze przedmiotu podejmującej problematykę średniowiecznych pasów, zapewne ze względu na rodzaj zachowanych źródeł, głównie ikonograficznych lub pochodzących z kolekcji muzealnych, w mniejszym zaś stopniu pozyskanych podczas badań archeologicznych, najwięcej uwagi poświęcono bogato dekorowanym pasom rycerskim¹. Były to zazwyczaj luksusowe przedmioty wyróżniające się wysokim kunsztem wykonania, które należy wiązać z elitami rycerskimi i możnowładczymi². Zgoła inaczej sytuacja przedstawia się w odniesieniu do analogicznych wyrobów użytkowanych przez ludność wywodzącą się z innych grup społecznych. Prowadzone w ostatnich dziesięcioleciach intensywne prace wykopaliskowe na obszarach zabytkowych centrów miast dostarczyły wielu źródeł do badań nad różnymi elementami stroju, w tym też nad pasami używanymi przez średniowiecznych mieszczan. Wśród pozyskiwanych zabytków identyfikowanych z pasami dominują różnego rodzaju metalowe elementy, takie jak sprzączki, okucia czy aplikacje³. Do częstych znalezisk należą też skórzane taśmy pasów, jednakże w przeważającej części zachowane fragmentarycznie, co znacznie utrudnia możliwości rekonstrukcji ich wymiarów, sposobu zdobienia lub funkcji. Za wyjątkowe zaś należy uznać odkrycia kompletnych pasów.

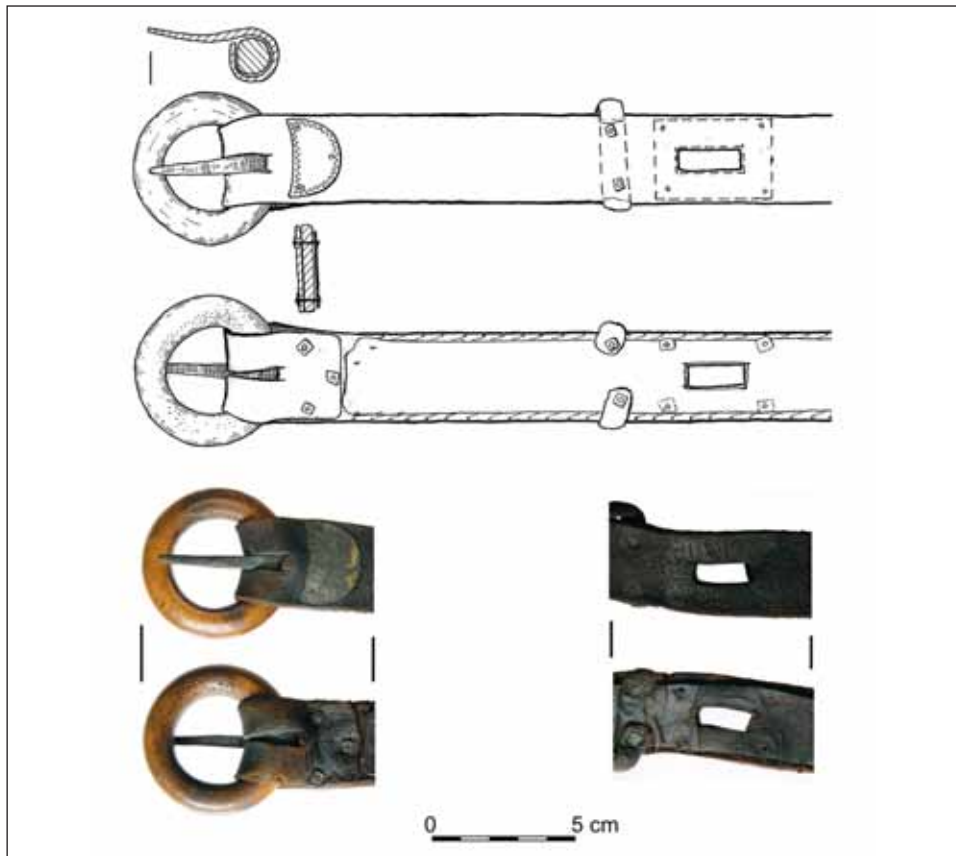
Taki właśnie, niemal kompletny pas skórzany (ryc. 1–4), odkryto w trakcie prac archeologicznych w Kołobrzegu, w nadrzecznym, peryferyjnym kwartale położonym u zbiegu ulic G. Narutowicza i Rzecznej. Został on znaleziony we frontowej partii działki G. Narutowicza 18, w niwelacyjnej warstwie mierzwy datowanej na drugą połowę XIV wieku⁴. Stan zachowania, a także sposób wykonania i bogata ornamentyka pasa, zdecydowanie wyróżniają go spośród innych tego rodzaju przedmiotów pozyskiwanych w trakcie wykopalisk na późnośredniowiecznych stanowiskach miejskich. Interesujące były też okoliczności jego odkrycia, został bowiem

¹ Por. np. I. Fingerlin, *Gürtel des hohen und späten Mittelalters*, München 1971; L. Kajzer, *Uzbrojenie i ubiór rycerski w średniowiecznej Małopolsce w świetle źródeł ikonograficznych*, Wrocław 1976; Z. Wawrzonowska, *Uzbrojenie i ubiór rycerski Piastów Śląskich od XII do XIV w.*, Acta Archaeologica Lodziensia, t. 25, Łódź 1976; K. Turska, *Ubiór dworski w Polsce w dobie pierwszych Jagiellonów*, Wrocław 1987; K. Wachowski, *Spätmittelalterliche Gürtel des Adels in Schlesien im Lichte archäologischer Quellen*, „Zeitschrift für Archäologie des Mittelalters”, t. 29, 2001, s. 87–112; tenże, *Późnośredniowieczny pas rycerski na Śląsku w świetle źródeł archeologicznych*, „Archeologia Silesiae”, t. 1, 2002, s. 239–263; O. Ławrynowicz, *Pas rycerski na Śląsku i w Małopolsce w wiekach średnich. Studium ikonograficzne*, „Kw.HKM”, R. LIII, 2005, nr 1, s. 3–15; A. Boguszewicz, *Metalowe elementy pasów w późnym średniowieczu na Śląsku w świetle materiałów archeologicznych pochodzących z zamków*, „Silesia Antiqua”, t. 50, 2015, s. 133–201.

² O. Ławrynowicz, op. cit., s. 13.

³ Por. m.in. A. Willemsen, M. Ernst, *Medieval Chic in metal. Decorative mounts on belts and purses from the Low Countries, 1300–1600*, Zwolle 2012.

⁴ M. Dworaczyk, B. Wywrot-Wyszkowska, *Źródła archeologiczne*, [w:] *Archeologia średniowiecznego Kołobrzegu*, t. 6, red. B. Wywrot-Wyszkowska, M. Dworaczyk, M. Rębkowski, Kołobrzeg 2016, s. 532 i n., tab. 85:1a–b.



Ryc. 1. Kołobrzeg. Pas naddługi — zbliżenie na sprzączkę i szlufkę, rys. H. Bona, fot. A. Janowski

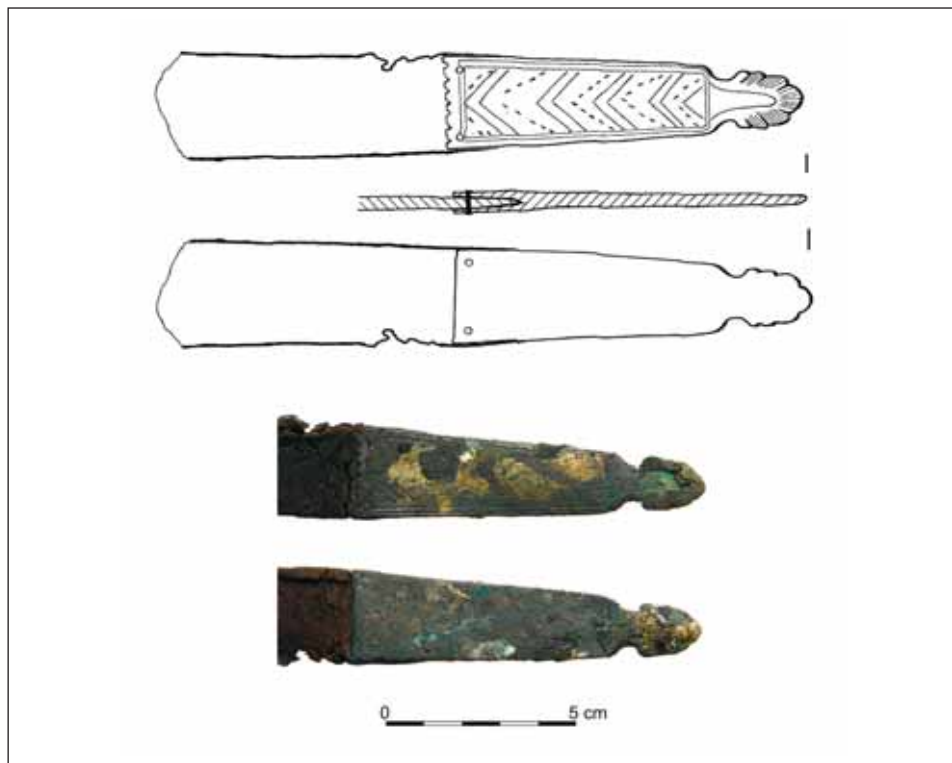
Fig. 1. Kołobrzeg. The overlong belt — the buckle and the loop, drawn by H. Bona, photo by A. Janowski

znaleziony wraz z pugińalem⁵ i innym, węższym pasem⁶ (ryc. 5) oraz jedenastoma kawałkami skóry, które najpewniej należy uznać za półfabrykaty pochewek noży. Pugińał i półfabrykaty pochewek w momencie odkrycia były owinięte pasami⁷.

⁵ Pugińał ma długość 303 mm, z których 190 mm stanowi masywna głownia o trójkątnym przekroju, równomiernie zwężająca się ku sztychowi. Rękojeść wykonana z poroża jelenia osadzona została na trzpieniu i u nasady upięszono ją cynowym lub srebrnym okuciem z 8 polami wypełnionymi ornamentem roślinnym. Egzemplarz ten reprezentuje nóż bojowy grupy „A” wg M. Lewandowskiego, *Pugińały średniowieczne z ziem polskich*, [w:] *Mediævalia archaeologica*, red. A. Nadolski, Acta Archaeologica Lodziensia, t. 31, Wrocław 1986, s. 101–119.

⁶ Drugi pasek, krótszy (115 cm) i węższy (14 mm), wykonano ze skóry bydłowej i zaopatrzone w niewielką kolistą sprzączkę ze stopu miedzi, a na drugim końcu w prostokątne okucie z tegoż materiału. Na całej długości pas jest nabijany ćwiekami ze stopu miedzi, o średnicy 8 mm i półkolistych łebkach. Pierwotnie było ich zapewne 50, ale zachowało się jedynie 37, w tym tylko 28 z główkami — A. Janowski, *Przedmioty metalowe*, [w:] *Archeologia średniowiecznego Kołobrzegu*, t. 6, red. B. Wywrot-Wyszowska, M. Dworaczyk, M. Rębkowski, Kołobrzeg 2016, s. 64; B. Wywrot-Wyszowska, *Zabytki skórzane*, [w:] tamże, s. 113.

⁷ W niniejszej pracy szczegółowo omówiony zostanie jedynie szerszy pas. Węższy pas i pozostałe przedmioty pochodzące z tego znaleziska zostały zaprezentowane w innym miejscu, zob. A. Janowski, op. cit.; B. Wywrot-Wyszowska, op. cit.



Ryc. 2. Kołobrzeg. Pas naddługi — zbliżenie na zakończenie, rys. H. Bona, fot. A. Janowski

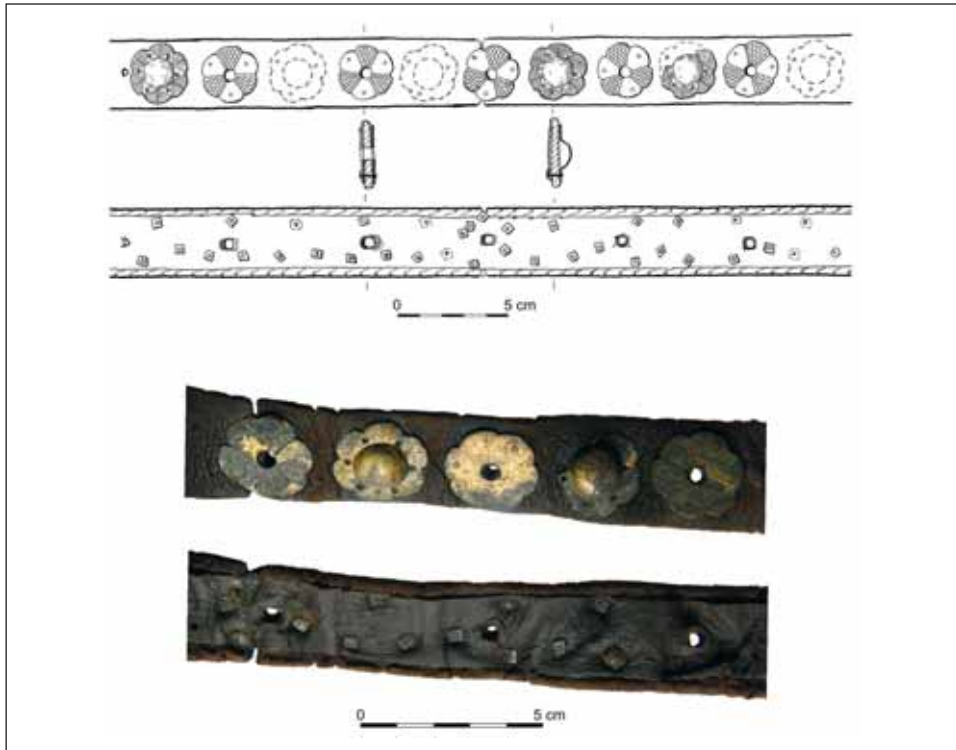
Fig. 2. Kołobrzeg. The overlong belt — the end, drawn by H. Bona, photo by A. Janowski

Omawiany egzemplarz ma długość około 160 cm i szerokość 3 cm. Jego taśmę wykonano z dwóch warstw skóry zwierząt z rodziny jeleniowatych⁸. Wierzchnia warstwa ma grubość około 4,5 mm, spodnia 1 mm. Pas zaopatrzone w kolistą sprzączkę (o średnicy 53 mm i owalnym przekroju ramki — 12 × 10,5 mm) z poroża jelenia⁹, z kolcem wykonanym ze stopu miedzi (ryc. 1). Na skórzanej taśmie w miejscu, w którym owijała ona ramkę sprzączki, wykonano dwa trójkątne wycięcia. Zabieg ten zapewne ułatwiał dopasowanie taśmy do kształtu sprzączki¹⁰. U jej nasady za pomocą trzech nitów zainstalowano ozdobną tarczkę ze stopu miedzi, o kształ-

⁸ Oznaczenia gatunkowe surowca skórzanego wykonała dr hab. Teresa Radek z Uniwersytetu Przyrodniczego we Wrocławiu, por. T. Radek, *Identyfikacja gatunkowa i ocena jakościowa surowca wybranych zabytków skórzanych*, [w:] *Archeologia średniowiecznego Kołobrzegu*, t. 6, s. 136.

⁹ Autorką oznaczenia gatunkowego surowca użytego do wyrobu sprzączki jest dr Anna Gręzak z Instytutu Archeologii UW, por. A. Gręzak, *Zwierzęce szczątki kostne*, [w:] *Archeologia średniowiecznego Kołobrzegu*, t. 6, s. 205–231.

¹⁰ Już we wcześniejszej literaturze przedmiotu Zbigniew Polak zwrócił uwagę, że koliste sprzączki ze względu na swój kształt mogły sprawiać pewne trudności z zamocowaniem taśmy pasa, Z. Polak, *Zabytki metalowe*, [w:] *Archeologia średniowiecznego Kołobrzegu*, t. 3, red. M. Rębkowski, Kołobrzeg 1998, s. 218. Jego zdaniem, trudności tej można było uniknąć poprzez użycie taśmy o szerokości znacznie mniejszej niż średnica sprzączki. Jako przykład takiego rozwiązania przytacza przedstawienie księcia Bertolda w „Kodeksie ostrowskim” „Legenda Śląskiej”, por. T. Wąsowicz, *Legenda Śląska*, Wrocław 1967, s. 4, 12. Innym sposobem, który stwierdzono w przypadku prezentowanego pasa, ułatwiającym montaż sprzączki mogło być odpowiednie uformowanie skórzanej taśmy.



Ryc. 3. Kołobrzeg. Pas naddługi — zbliżenie na część środkową, rys. H. Bona, fot. A. Janowski

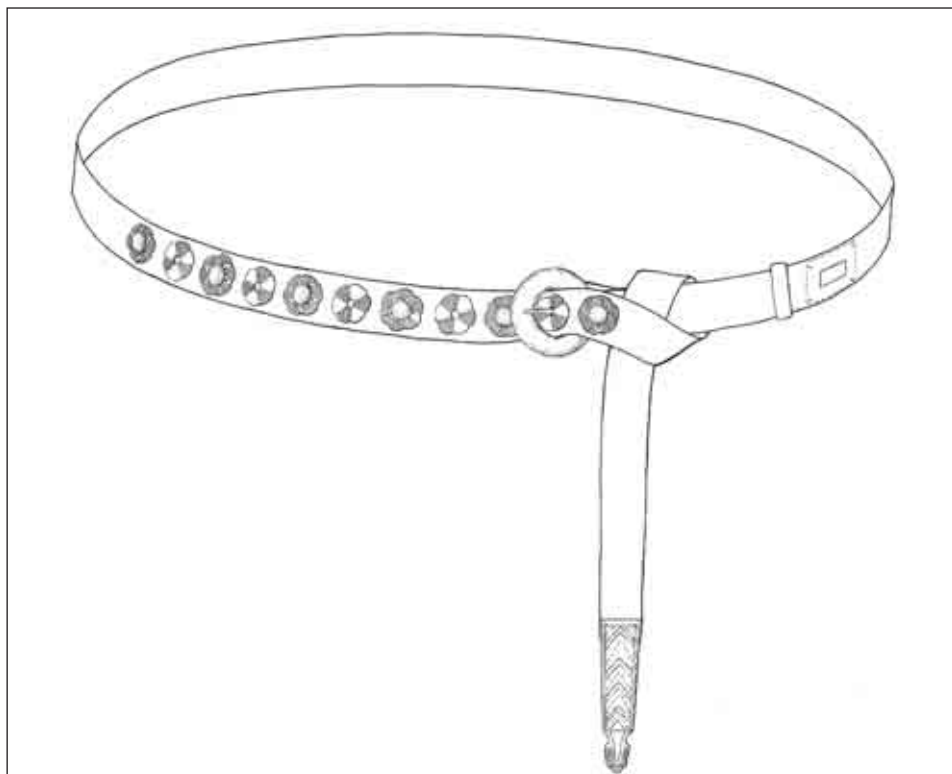
Fig. 3. Kołobrzeg. The overlong belt — the middle part, drawn by H. Bona, photo by A. Janowski

cie zbliżonym do litery D (o wymiarach 29×18 mm), pokrytą delikatnym ornamentem w postaci ukośnej kratki. W niewielkiej odległości od tarczki znajduje się prostokątny otwór (22×7 mm)¹¹, obok którego zamontowano szlufkę wykonaną ze skóry zwierzęcia z rodziny jeleniowatych. Na przeciwnym końcu pasa zainstalowano okucie stanowiące zakończenie o wymiarach 93×25 mm, w tzw. konstrukcji pseudoskrzynkowej, zdobione liniami rytymi (ryc. 2). W dalszej części taśmy znajdują się okucia (pierwotnie było 11, a zachowało się 8) w kształcie sześciopłatkowych rozet o średnicach 26–27 mm, wykonanych z blachy żelaznej pokrytej brązem (ryc. 3). Na płatkach rozet widnieje ornament rytujący motywy ukośnych kresek i kratki. Każde okucie było przymocowane do skórzanej taśmy trzema nitami. Rozety mają płaskie (pięć sztuk) lub kopułkowato (trzy sztuki) uformowane środki i są rozmieszczone naprzemiennie. W okuciach z płaskimi środkami znajdują się dziurki, w których unieruchamiano kolec sprzączki.

Wyjątkowo długa taśma oraz charakterystyczne okucie zakończenia pasa świadczą o tym, że zabytek kołobrzegi należy uznać za tzw. pas naddługi (ryc. 4). Termin ten został wprowadzony do literatury przez Ilse Fingerlin¹² i obejmuje długie pasy, w których końcówka wraz

¹¹ Pierwotnie na wysokości wspomnianego otworu znajdowało się prostokątne okucie (o rekonstruowanych wym. 42×28 mm), zaopatrzone w wydłużony, czworoboczny otwór. Po okuciu zachowały się charakterystyczne odciski na taśmie, a od spodu resztki czterech nitów, którymi było ono przymocowane do pasa.

¹² I. Fingerlin, op. cit., s. 84–105; por. K. Wachowski, *Problematyka tzw. pasa naddługiego w pełnym średniowieczu*, „Archaeologia Historica Polona”, t. 5, 1997, s. 187–192.



Ryc. 4. Kołobrzeg. Pas naddługi — rekonstrukcja sposobu użytkowania (rys. H. Bona)

Fig. 4. Kołobrzeg. The overlong belt — usage (drawn by H. Bona)

z fragmentem taśmy nośnej, po spięciu sprzączką zwisała luźno nieraz aż do linii kolan, zaś w przypadku pasów kobiecych aż do kraju sukni. Niekiedy koniec taśmy po przewleczeniu przez sprzączkę w charakterystyczny sposób przewiązywano przez pas.

Wśród dotychczasowych znalezisk z obszaru obecnej Polski, do pasa naddługiego przyporządkowywano jedynie nieliczne okucia zakończeń pasa z terenu Śląska i ziemi lubuskiej¹³, Płocka¹⁴ oraz Gdańska¹⁵ i Ostródy¹⁶. W omawianym przypadku po raz pierwszy mamy do czynienia z niemal kompletnym pasem wraz z okuciami taśmy nośnej oraz sprzączką. Okucia w kształcie rozet znane są z pojedynczych znalezisk archeologicznych interpretowanych jako elementy pasów rycerskich oraz przedstawień ikonograficznych¹⁷.

¹³ Por. K. Wachowski, *Problematyka tzw. pasa naddługiego...*, ryc. 2; tenże, *The uses of the Market Square in the light of the analysis of the metal finds*, [w:] *Archeology of a Pre-Industrial Town in Silesia: Case Study Gliwice*, red. M. Michnik, J. Piekalski, Wratislavia Antiqua, t. 16, Wrocław 2012, s. 56.

¹⁴ M. Trzecicki, *Kultura materialna średniowiecznego Płocka*, [w:] *Historia Płocka w ziemi zapisana*, red. A. Gołębniak, Płock 2000, s. 111, il. LII, LIII.

¹⁵ E. Trawicka, *Zabytki metalowe z Wyspy Spichrzów w Gdańsku (badania z 2004 roku)*, „Archeologia Gdańska”, t. 4, 2010, s. 117; D. Leśniewska, *Okucia końca pasa z wykopalisk przy ulicy Chmielnej 73–74 w Gdańsku*, [w:] *Dantiscum*, t. 1, red. R. Krzywdziński, Gdańsk 2016, s. 336–337, 342.

¹⁶ E. Trawicka, op. cit., s. 117.

¹⁷ Por. G. Egan, *Mounts*, [w:] *Dress accessories c. 1150–c. 1450*, *Medieval Finds from Excavations in London*, t. 3, red. G. Egan, F. Pritchard, London 2002, s. 186–192; O. Ławrynowicz, op. cit., przyp. 31.



Ryc. 5. Kołobrzeg. Puginał i pas wąski (fot. A. Janowski)

Fig. 5. Kołobrzeg. The dagger and the narrow belt (photo by A. Janowski)

Biorąc pod uwagę naprzemienny układ okuć, z otworem i bez, pas kołobrzegi jest zbliżony do zabytków grupy III typu B odmiany 2 według propozycji klasyfikacji pasów rycerskich autorstwa Krzysztofa Wachowskiego, które miały być w użyciu w XIV–XV w.¹⁸ Jednakże zbieżność ta odnosi się tylko do samego układu okuć, a nie do ich formy. W wydzielonym przez K. Wachowskiego typie pasów okucia mają zróżnicowane kształty. Są to okrągłe, gładkie tarczki bez otworów i rozety z otworami, czego przykładem jest przytaczany przez Autora pas przedstawiony na nagrobku Bolka I, księcia świdnicko-jaworskiego z początku XIV

¹⁸ K. Wachowski, *Późnośredniowieczny pas rycerski...*, s. 255, ryc. 15.



Ryc. 6. Elbląg. Pas naddługi (fot. M. Marcinkowski)

Fig. 6. Elbląg. An overlong belt (photo by M. Marcinkowski)

wieku¹⁹. Poza tym, na egzemplarzu kołobrzesckim znajduje się ograniczona liczba okuć, umieszczonych w środkowej części taśmy nośnej, co wyraźnie różni go od pasów przechowywanych w kolekcjach muzealnych²⁰ oraz znanych ze źródeł ikonograficznych²¹, a także rekonstruowanych na podstawie znalezisk grobowych z terenu Słowacji i Węgier²², wyróżniających się znacznie większą liczbą okuć zainstalowanych na całej długości. Jedynie na pasie przedstawionym na nagrobku Władysława Jagiełły, powstałym najpewniej przed rokiem 1421, podobnie jak na kołobrzesckim — okucia nie zajmują całej długości taśmy i są nabite w jej środkowej części oraz przy końcu²³. Analogiczny pod względem wykonania egzemplarz, z wykorzystaniem podobnych elementów, tj. sprzączki z poroża, D-kształtnej tarczki i ograniczonej liczby okuć, odkryto w Elblągu²⁴ (ryc. 6). Zabytek ten jest datowany na drugą połowę XIII wieku, a od kołobrzesckiego różni się jedynie kształtem okuć nabitych w środkowej części skórzanej taśmy. Także w Greifswaldzie znaleziono pas skórzany, datowany na XIV wiek, na którym zachowały się ślady montażu okuć, rozmieszczonych na niewielkim odcinku

¹⁹ Tamże, s. 255; por. też A. Karłowska-Kamzowa, *Sztuka Piastów Śląskich w średniowieczu*, Warszawa 1991, ryc. 40.

²⁰ Por. I. Fingerlin, op. cit., ryc. 502, 512.

²¹ Por. np. L. Kajzer, op. cit., ryc. 36, 37:b, c, 55:a, 60; Z. Wawrzonowska, op. cit., tabl. XII:1, 4–5; XIII: 7–8, 10–11; XX:1, 4; XXI:2, 4–5; A. Karłowska-Kamzowa, op. cit., ryc. 31, 39, 40; G. Egan, *The Metal Dress Accessories — Some Observations*, [w:] *Dress accessories c. 1150–c. 1450*, Medieval Finds from Excavations in London, t. 3, red. G. Egan, F. Pritchard, London 2002, ryc. 10, 20; B. Guldán-Klamacká, A. Ziomecka, *Sztuka na Śląsku. XII–XVI wiek. Katalog wystawy*, Wrocław 2003, s. 147, 160, tam dalsza literatura; D. Leśniewska, op. cit., ryc. 25–28.

²² Por. K. Wachowski, *Późnośredniowieczny pas rycerski...*, ryc. 1, 3, 6, 8, tam dalsza literatura.

²³ A. Boczkowska, *Sarkofag Władysława II Jagiełły i Donatello. Początki odrodzenia w Krakowie*, Gdańsk 2011, il. 2 do rozdz. II i il. 21 do rozdz. XV.

²⁴ M. Marcinkowski, *Stan badań nad średniowiecznymi przedmiotami ze skóry odkrytymi w Elblągu*, [w:] *In gremio — in praxi. Studia nad średniowiecznym skórnictwem*, red. A.B. Kowalska, B. Wywrot-Wyszowska, Szczecin 2009, s. 171 i n., ryc. 28.

tylko w środkowej części taśmy. Pas ten został wyposażony w metalową sprzączkę²⁵. Chociaż opisywany zabytek Autorzy opracowania uznają za element związany z uzdą²⁶, to jednak sposób jego wykonania oraz rozmiary wskazują, że można mieć tutaj do czynienia z tzw. pasem naddługim²⁷.

Cechą charakterystyczną pasów z Kołobrzegu, Elbląga i Greifswaldu jest ograniczona liczba okuć zainstalowanych tylko w wybranej partii taśmy. Z kolei pasy rycerskie — według dotychczasowych ustaleń — cechowały się zazwyczaj znaczną liczbą okuć rozmieszczonych równomiernie na całej ich długości²⁸. Można zatem przypuszczać, że egzemplarze odkryte w wymienionych miastach stanowią przykład mieszczańskich pasów naddługich, które w odróżnieniu od rycerskich miały znacznie mniejszą liczbę tego typu zdobiei. Innym elementem różnicującym, szczególnie w odniesieniu do pasów z Kołobrzegu i Elbląga, jest D-kształtna tarczka, usytuowana tuż przy sprzączce. Takiej formy okucia nie stwierdzono na pasach interpretowanych jako rycerskie²⁹. Poza tym zabytek kołobrzegi ma szlufkę umieszczoną w niewielkiej odległości od sprzączki. Najpewniej pas z Greifswaldu również był wyposażony w podobnie usytuowaną szlufkę, na co wskazują ślady jej montażu w postaci dziurek po nitach³⁰. Niewielkie wysklepienie szlufki w zabytku kołobrzegim przemawia za tym, iż nie mogła ona służyć do przewlekania stosunkowo grubej, zaopatrzonej w okucie końcówki pasa. Niewykluczone, że była wykorzystywana do przewleczenia drugiego ze znalezionych z zawiniątku, węższego i cieńszego pasa podtrzymującego puginał.

Na uwagę zasługuje również zastosowanie w pasie kołobrzegim, a także elbląskim, kolistych sprzączek z poroża. O ile sam ich kształt nie jest niczym zaskakującym, gdyż sprzączki z kolistymi ramkami znane są z wielu średniowiecznych stanowisk, a ich okres użytkowania przypada głównie na XIII–XV wiek³¹, o tyle zastanawiający wydaje się być rodzaj surowca użytego do ich wykonania. W okresie średniowiecza do wyrobu różnego rodzaju pasów, zarówno związanych ze strojem, jak i oporządzeniem jeździeckim, powszechnie wykorzystywano sprzączki metalowe, o czym świadczą liczne znaleziska takich przedmiotów, w tym zachowanych razem ze skórzanymi taśmami³². Znacznie rzadziej w materiale wykopaliskowym identyfikuje się natomiast sprzączki wykonane z poroża lub kości³³. Takie wyroby, zachowane najczęściej

²⁵ C. Schäfer, H. Schäfer, *Ein emailbemalter Glasbecher aus Greifswald, unter besonderer Berücksichtigung des Befundes und der Beifunde*, „Bodendenkmalpflege in Mecklenburg-Vorpommern”, R. 45 (1997), 1998, s. 293, ryc. 15.

²⁶ Tamże.

²⁷ Pas ten zachował się fragmentarycznie. Jego koniec przeciwnie do sprzączki został najpewniej oderwany, stąd też nie wiadomo, czy znajdowało się na nim metalowe okucie, por. C. Schäfer, H. Schäfer, op. cit., ryc. 15.

²⁸ K. Wachowski, *Późnośredniowieczny pas rycerski...*, s. 259.

²⁹ Tamże; O. Ławrynowicz, op. cit.

³⁰ Na taki stan rzeczy wskazywałby fakt, iż w pasie kołobrzegim szlufka była zamocowana dwoma nitami.

³¹ Por. np. G. Egan, *Buckles*, [w:] *Dress accessories c. 1150–c. 1450*, Medieval Finds from Excavations in London, t. 3, red. G. Egan, F. Pritchard, London 2002, s. 57 i n., ryc. 11; A. Lungershausen, *Buntmetallfunde und Handwerksrelikte des Mittelalters und frühen Neuzeit aus archäologischen Untersuchungen in Braunschweig*, „Materialhefte zur Ur- und Frühgeschichte Niedersachsens”, t. 34, 2004, s. 28 i n., ryc. 14. Również pas przedstawiony na nagrobku Władysława Jagiełły ma kolistą ramkę, co wyraźnie odróżnia go od zabytków znanych na przykład z nagrobków książąt śląskich, por. np. A. Karłowska-Kamzowa, op. cit., ryc. 31, 39–41, 94; B. Guldan-Klamacka, A. Ziomecka, op. cit., s. 147, 160, ryc. 31, 39, 40; G. Egan, *The Metal Dress Accessories...*, ryc. 10, 20.

³² Zob. np. Ch. Schnack, *Mittelalterliche Lederfunde aus Schleswig — Futterale, Riemen, Taschen und andere Objekte*. *Ausgrabung Schild, 1971–1975*, Berichte und Studien, t. 13, Neumünster 1998, s. 44–58; B. Wywrot-Wyszowska, *Skórnictwo w lokacyjnym Kołobrzegu. XIII–XV wiek*, Szczecin 2008, s. 81–86, tab. XLI:1–2, XLII:9.

³³ Zob. np. I. Heindel, *Riemen- und Gürtelteile im westslawischen Siedlungsgebiet*, Berlin 1990, s. 9, 21, tabl. 1:2–3.

w postaci kolistej ramki, znane są m.in. z Kołobrzegu³⁴, Lubina (gm. Międzyzdroje)³⁵, Poznania³⁶, Stargardu³⁷, Wrocławia³⁸, Szlezewiku³⁹, Yorku⁴⁰ i innych⁴¹. Z wykopalisk na terenie klasztoru karmelitów w Esslingen (południowo-zachodnie Niemcy) opublikowane zostały fragmenty dwóch kościanych ramek⁴², z których jedną można przyporządkować do tzw. sprzączek podwójnych⁴³. Z tego samego miejsca, a także z Konstancji pochodzą kościane zakończenia pasa o kształtach zbliżonych do analogicznych elementów metalowych identyfikowanych z pasami naddługimi⁴⁴. Przytoczone powyżej znaleziska wydają się wskazywać, iż przy produkcji późnośredniowiecznych pasów mieszczańskich wykorzystywano, chociaż zapewne w dość ograniczonym zakresie, elementy wykonywane z kości i poroża. Niewykluczone, że surowce te stosowano także do wykonania sprzączek pasów rycerskich. W tym kontekście warto zwrócić uwagę na kolistą sprzączkę pasa z nagrobka Władysława Jagiełły. Wyróżnia się ona wydatnie pogrubioną ramką, której przekrój jest wyraźnie większy niż w sprzączkach (najpewniej metalowych) pasów przedstawionych na nagrobkach książąt śląskich⁴⁵. Jak wskazują dotychczasowe znaleziska kołobrzeszkie, egzemplarze wykonane z takiego surowca mają grube ramki o owalnych przekrojach, których wymiary oscylują w granicach 10 mm i są znacznie większe niż w przypadku egzemplarzy metalowych.

Kolejną cechą wyróżniającą pas kołobrzeszki jest gatunek surowca użytego do wykonania taśmy nośnej, którą wykrojono ze skóry zwierzęcia z rodziny jeleniowatych. Jest to dość osobliwy przypadek, gdyż z przeprowadzonych dotychczas badań wynika, że w późnośredniowiecznych miastach do produkcji pasów skórzanych powszechnie wykorzystywano surowiec bydłowy⁴⁶. Użycie do wyrobu omawianego egzemplarza skóry jelonków, a także poroża, nie musiało być dziełem przypadku, ale było najpewniej zamierzonym działaniem, które można tłumaczyć szczególnym przeznaczeniem pasa.

Prezentowany w artykule zabytek jest znaleziskiem unikatowym i stanowi ważny argument w rozważaniach nad zagadnieniem pasów mieszczańskich. W testamentach patrycjatu z miast

³⁴ M. Rębkowski, *Zabytki bursztynowe, szklane, kamienne, rogowe i kościane oraz inne wyroby wykonane z gliny*, [w:] *Archeologia średniowiecznego Kołobrzegu*, t. 2, red. M. Rębkowski, Kołobrzeg 1997, s. 240, tab. 11: 11; B. Wywrot-Wyszowska, *Przedmioty z poroża, kości i rogu oraz z innych surowców*, [w:] *Archeologia średniowiecznego Kołobrzegu*, t. 6, red. B. Wywrot-Wyszowska, M. Dworaczek, M. Rębkowski, Kołobrzeg 2016, s. 189, tab. 42:7.

³⁵ Zabytek niepublikowany, znany z autopsji.

³⁶ O. Antowska-Gorączniak, *Przedmioty z kości i poroża z Ostrowa Tumskiego w Poznaniu*, [w:] *Poznań we wczesnym średniowieczu*, t. 5, red. H. Kóčka-Krenz, Poznań 2005, s. 222.

³⁷ A. Janowski, *Zabytki z poroża, kości i rogu*, [w:] *Archeologia Stargardu*, t. 2, red. M. Majewski, Stargard 2016, s. 267, ryc. 1:4.

³⁸ M. Konczewska, *Ozdoby wykonane z kości i poroża*, [w:] *Ulice średniowiecznego Wrocławia*, red. J. Piekalski, K. Wachowski, Wratislavia Antiqua, t. 11, Wrocław 2010, s. 239, ryc. 164:142.

³⁹ I. Ulbricht, *Die Verarbeitung von Knochen, Geweih und Horn im mittelalterlichen Schleswig*, Ausgrabungen in Schleswig. Berichte und Studien, t. 3, Neumünster 1984, s. 64, tabl. 87:4.

⁴⁰ A. MacGregor, A.J. Mainman, N.S.H Rogers, *Craft, Industry and Everyday Life: Bone, Antler, Ivory and Horn from Anglo-Scandinavian and Medieval York*, The Archaeology of York. The Small Finds 17/12, York 1999, s. 1943, ryc. 903.

⁴¹ A. Willemsen, *Late medieval bling-bling. A collection of decorated leather and metalbase mounts in the National Museum of Antiquities in Leiden*, [w:] *Medieval Material Culture. Studies in honour of Jan Thijssen*, red. H. Clevis, O. Goubitz, A. Willemsen, M. Bartels, Zwolle 2009, s. 72.

⁴² R. Röber, *Zur Verarbeitung von Knochen und Geweih im mittelalterlichen Südwestdeutschland*, „Fundberichte aus Baden-Württemberg”, t. 20, 1995, s. 908 i n., ryc. 24.

⁴³ Por. I. Fingerlin, op. cit., s. 177; I. Heindel, *Riemen- und Gürtelteile...*, s. 21 i n.

⁴⁴ R. Röber, op. cit., s. 909, ryc. 25–26.

⁴⁵ Por. np. A. Karłowska-Kamzowa, op. cit., ryc. 31, 40–41, 94.

⁴⁶ Zob. np. Ch. Schnack, op. cit., s. 58; B. Wywrot-Wyszowska, *Skórnictwo w lokacyjnym Kołobrzegu...*, s. 21.

hanzeatyckich, m.in. ze Stralsundu, wymieniane są pasy srebrne, a nawet złote⁴⁷. Z kolei pasy ozdobione srebrnymi okuciami odnotowane zostały w testamentach mieszczan wrocławskich⁴⁸. Początkowo nieliczne, przedmioty tego rodzaju w drugiej połowie XIV w. stały się w tej grupie społecznej niemal powszechne, będąc niewątpliwym znakiem statusu⁴⁹. Właściciel pasa kołobrzesckiego zapewne także miał podobne aspiracje. Intencjonalne i świadome zastosowanie oraz rozmieszczenie poszczególnych elementów wskazuje, że pas ten został pomyślany jako komplet z pasem węższym, a być może i z zawieszonym na nim puginałem. Sama sprzączka z poroża nie była może zbyt efektywna, ale już żelazne, pokryte brązem okucia taśmy, szlufki i zakończenia miały złotawy połysk. Bez wątplenia całość została wykonana na konkretne zamówienie i miała w założeniu spełniać funkcję reprezentacyjną. Pasy naddługie noszone były zarówno przez kobiety, jak i mężczyzn. W omawianym przypadku mamy do czynienia z przedmiotem używanym przez mężczyznę, na co wskazuje w głównej mierze fakt, że najmniejszy obwód, który pas obejmował, wynosi około 90 cm. Przemawiają za tym także proporcje pasa i maksymalna długość zwisającej wolno końcówki (około 70 cm), a zatem mniej więcej do linii kolan. Pasy kobiece były zdecydowanie dłuższe⁵⁰. Na taką identyfikację wskazują także pozostałe elementy, w tym puginał, będący bronią chętnie używaną przez mieszczan, którym zakazywano noszenia miecza. Jak sądzimy, całość stanowiła własność średniozamożnego mieszczanina. Nieznane pozostają natomiast powody porzucenia zawiniątka o tak znaczącej wartości.

Adresy Autorów:

dr Beata Wywrot-Wyszkowska
Instytut Archeologii i Etnologii PAN
Zespół Archeologicznych Badań Ratowniczych
przy Ośrodku Archeologii Średniowiecza Krajów Nadbałtyckich
ul. Frankowskiego 14
78-100 Kołobrzeg
b.wywrot@iaepan.szczecin.pl

dr hab. Andrzej Janowski
Instytut Archeologii i Etnologii PAN
Ośrodek Archeologii Średniowiecza Krajów Nadbałtyckich
ul. Kuśnierska 12/12a
70-536 Szczecin
a.janowski@iaepan.szczecin.pl

A LATE-MEDIAEVAL "OVERLONG" BURGHER BELT FROM KOŁOBRZEG (KOLBERG)

The article discusses leather burgher belts in connection with a find of a complete belt (fig. 1–4), a narrow belt with a dagger (fig. 5) and eleven unfinished knife sheaths. The artefacts were discovered in Kołobrzeg (Kolberg), in the strata from the second half of the 14th c.

⁴⁷ M. Frankowska-Makała, *Do kogo mogły należeć późnogotyckie srebrne ozdoby ze szczecińskiego skarbu?*, [w:] *Nie tylko archeologia. Księga poświęcona pamięci Eugeniusza „Gwidona” Wilgockiego*, red. E. Cnotliwy, A. Janowski, K. Kowalski, S. Słowiński, Szczecin 2006, s. 274.

⁴⁸ Por. K. Wachowski, *Późnośredniowieczny pas rycerski...*, s. 242, tam dalsza literatura.

⁴⁹ M. Frankowska-Makała, op. cit., s. 274.

⁵⁰ Por. np. przedstawienia późnośredniowiecznych nagrobków kobiet wywodzących się z kręgów królewskich i arystokratycznych, G. Egan, *The Metal Dress Accessories...*, ryc. 10, 20.

The belt mentioned in the title, 160-cm-long and 3-cm-wide, was made of two layers of deer leather. It has a buckle made of deer's antlers with a copper-alloy prong, and a D-shaped ornament made of the same material. On the other end there is a pseudo-case ferrule, decorated with engraved lines. On the strap there are eight ferrules (originally there were eleven of them) shaped like six-leaf rosettes, made of bronzed iron plate, decorated with slanted lines and a check pattern.

In terms of construction, the find from Kołobrzeg should be classified as a so-called "over-long" belt (fig. 4); importantly, it is the first complete example of this type, since earlier finds consisted only of metal ferrules. It is also remarkable due to its antler buckle and to ferrules placed only in the further part of the strap. Among very few analogous finds are ones from Elbląg (Elbing) (fig. 6) and Greifswald. In all those three cases it should be noted that the number and placement of ferrules is different from knight's belts. Last wills of patricians from Hanseatic towns note belts with silver or even gold ferrules. The belt from Kołobrzeg must also have been a symbol of status, but its owner was probably a moderately rich burgher.

Translated by
Izabela Szymańska

Słowa kluczowe: średniowiecze, Kołobrzeg, pas, mieszczaństwo

Key words: Middle Ages, Kołobrzeg, belt, burghers