

SYLWESTER CZOPEK

## ENKLAWA SCYTYJSKIEGO KRĘGU KULTUROWEGO W POŁUDNIOWO-WSCHODNIEJ POLSCE

### AN ENCLAVE OF THE SCYTHIAN CULTURAL CIRCLE IN SOUTH-EASTERN POLAND

In 2016-2018 archaeological excavations were carried out on a large stronghold in Chotyniec, Jarosław district (south-eastern Poland), and they are still underway. Their results can already be deemed a breakthrough in understanding the cultural situation of the early Iron Age in the borderland area of central and eastern Europe. This article, which is the first broad presentation of the findings, indicates the connection of the site with the Scythian cultural circle. This is evidenced by many facts: the large strategically-located defensive complex with open settlements around it; the material culture (militaria, jewellery, pottery made according to the style in force in the eastern European forest steppe zone); and the ceremonial-ritual feature, i.e., the *zolnik*, with fragments of Greek wine amphorae found within it. The latter are the only finds of this type in Poland. The article also presents the significance of the discoveries in Chotyniec, both for the entire Scythian circle and for the interpretation of Scythian finds from the Vistula River basin.

KEY WORDS: early Iron Age, south-eastern Poland, Scythians, stronghold, *zolnik* (ash feature), Greek amphorae

Sytuacja kulturowa na ziemiach polskich we wczesnej epoce żelaza rysowała się od dawna jako dość dynamiczna, głównie za sprawą powstania i rozprzestrzeniania się kultury pomorskiej. W obliczu nowych odkryć i studiów możemy mówić o zdecydowanej zmianie jakościowej. Dobrym przykładem jest choćby Śląsk ze znanymi od dawna źródłami pochodzącymi z kręgu kultury halsztackiej (Gedl 1991), ale dopiero od momentu odkryć „autostradowych” w Domasławiu i Milejowicach (Gediga 2007; 2011; Gediga *et al.* 2017) można było zweryfikować wcześniejsze ustalenia. Wydzielono zatem odrębną prowincję halsztac-

ką (Gediga 2010), która pozwoliła zweryfikować nadużywane do tej pory pojęcie importu halsztackiego w tej części Polski. Na mniejszą skalę i z nieco innych przesłanek wynikają ustalenia dotyczące dwóch krańców Polski północnej. Na zachodzie jest to wydzielenie kultury jastorfskiej (Machajewski 2014), a na wschodzie – kultury kurhanów zachodniobałtyjskich (Okulicz 1970; Hoffmann 2000). Nie jest to w sensie źródłowym zmiana jakościowa, bowiem obie jednostki wydzielane są od dawna, ale raczej wyraźna zmiana ilościowa, której jednak towarzyszy refleksja merytoryczna.

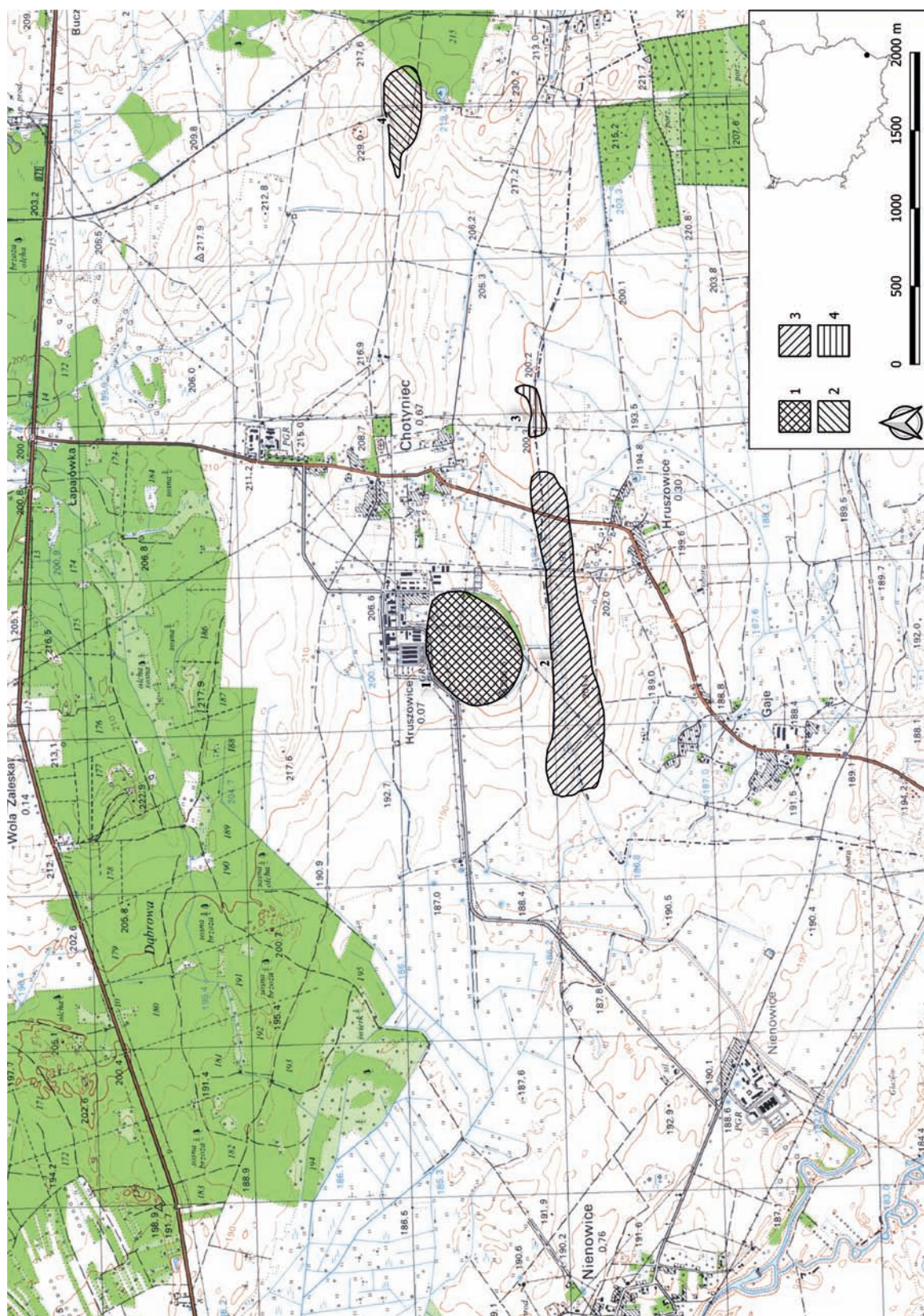
Z bardzo podobną sytuacją mamy do czynienia na terenie południowo-wschodniej Polski, gdzie od dość dawna zwracano uwagę na specyfikę tego regionu, szczególnie dobrze widoczną właśnie we wczesnej epoce żelaza (Gediga 1989, 22; Gedl 1989, 33-35). Prowadzone w ciągu ostatnich trzech lat (2016-2018)<sup>1</sup> badania terenowe w dorzeczu rzeki Wisznia (prawobrzeżny dopływ Sanu, biorący swój początek na terenie dzisiejszej Ukrainy), przyniosły bardzo ważne i zaskakujące wyniki, które już teraz jednoznacznie wskazują na konieczność dość istotnych korekt odnośnie do postrzegania tzw. elementów scytyjskich z tej części Europy środkowo-wschodniej. Chodzi przede wszystkim o badania wykopaliskowe w Chotyńcu, pow. jarosławski oraz o weryfikację wcześniej prowadzonych prac terenowych związanych z budową wschodniego odcinka autostrady A4, a także szczegółowe rozpoznanie sytuacji osadniczej w całym mezoregionie. Zarówno badania terenowe, jak i zaawansowane interdyscyplinarne studia analityczne są ciągle prowadzone i na ich podsumowanie jest stanowczo za wcześnie, jednak już teraz (ze względu na rangę odkryć) należy zwrócić uwagę na niektóre z dotychczasowych ustaleń. Taki jest właśnie cel niniejszego artykułu, w którym zostanie także zaakcentowany szerszy wymiar terytorialny i chronologiczny oraz perspektywy dalszych badań.

Aktualna baza źródłowa pozwalająca na wstępne zarysowanie tytułowego problemu to cztery badane wykopaliskowo (w różnej skali) stanowiska leżące w obrębie wsi Chotyńiec (stanowiska 1 i 7) i Hruszowice (stanowiska 2 i 16). Poza grodziskiem w Chotyńcu (stanowisko 1), pozostałe objęte były programem ratowniczych badań przedinwestycyjnych (ryc. 1), a więc zbadano je na dużej powierzchni – np. na stanowisku nr 2 w Hruszowic

ach było to aż 27,68 hektarów. Do tych stanowisk należy dodać jeszcze kilkanaście innych leżących w najbliższej okolicy, które znamy tylko z badań powierzchniowych. Spróbujmy pokrótce przedstawić najważniejsze źródła. Bez wątpienia rozpoznać należy od grodziska w Chotyńcu (ryc. 2). Sam obiekt znany jest od dawna nie tylko archeologom (znajduje się w ewidencji konserwatorskiej), ale też, ze względu na wyraźną czytelność w terenie oraz obecność na archiwalnych mapach (jako „Horodysko”) i w literaturze (Kunysz 1968, 46; Żaki 1974, 515) – wszystkim zainteresowanym, np. regionalistom. Nie był on jednak nigdy badany w zakresie umożliwiającym wyciąganie wniosków chronologicznych, stąd najczęściej łączono go z wczesnym średniowieczem lub późniejszymi czasami. W 2016 roku przeprowadzono pierwsze prace sondażowe, które dostarczyły skromnych danych, ale jednoznacznie wskazywały na jego prahistoryczną metrykę. Sprawozdanie z tych badań, podobnie jak inne podstawowe informacje o grodzisku, zostało opublikowane (Czopek *et al.* 2017). Przypomnijmy tylko, że jest to obiekt dobrze czytelny w terenie, zwłaszcza od strony zachodniej, gdzie przeważają podmokłe łąki i nisko położone w dolinie Wiszni pola orne. Na system umocnień składał się wał oraz prawdopodobnie zewnętrzna fosa (lub miejscami – np. od północy – wykorzystywane naturalne ciek wodne otaczające grodzisko), której relikty są dobrze czytelne. Sam wał zachował się tylko w części południowo-wschodniej, na obwodzie około 530 m. Ma on tu około 30 m szerokości, a jego wysokość dochodzi do 3-4 m od zewnętrznej podstawy. W pozostałych częściach założenia obronnego wał został zniszczony przez głęboką orkę, ale jego relikty w postaci niewielkiej wyniosłości lub tylko przebarwień gleby są czytelne (ryc. 2). Jego całkowita powierzchnia – około 35,3 ha – lokuje stanowisko wśród dużych grodzisk, niespotykanych na terenie południowo-wschodniej Polski w okresie średniowiecza (Kunysz 1968, 28-29). Analogii wielkościowych i formalnych dla takiego grodziska należy szukać wśród stanowisk z wczesnej epoki żelaza Europy Wschodniej, łączonych ze scytyjskim kręgiem kulturowym (Kowpanenko *et al.* 1989, 14-15, 19-22) lub okresem nieco wcześniejszym – etap przedscytyjski i kultura czarna-leska (Meljukowa 1989, 24). Z uwagi na kontekst kulturowy wielu dotychczasowych znalezisk z terenu południowo-wschodniej Polski, bardziej prawdopodobna jest koncepcja wiązania grodziska

<sup>1</sup> Prace terenowe i studyjne w latach 2016-2017 były prowadzone w ramach grantu NCN nr 2013/09/B/HS3/04277 pt. „Przemiany kulturowo-osadnicze w dorzeczu rzeki Wiszni w epoce brązu i we wczesnej epoce żelaza w kontekście zmian prahistorycznej i wczesnośredniowiecznej ekumeny”, natomiast w roku 2018 rozpoczęto realizację kolejnego projektu badawczego NCN nr 2017/27/B/HS3/01460 pt. „Na granicy dwóch światów. Aglomeracja chotyńska scytyjskiego kręgu kulturowego – etap I: badania terenowe”, w ramach którego już w pierwszym roku jego realizacji udało się dokonać kolejnych znaczących odkryć i znacznie poszerzyć problematykę badawczą. Niniejsza publikacja, przygotowana w 2019 roku, łączy się więc z tym drugim projektem badawczym.





Ryc. 1. Lokalizacja stanowisk: 1 – Chotyniec, pow. jarosławski, stan. 1 (grodzisko); 2 – Hruszowice, pow. przemyski, stan. 2; 3 – Hruszowice, pow. przemyski, stan. 16; 4 – Chotyniec, pow. jarosławski, stan. 7

Fig. 1. Location of sites: 1 – Chotyniec, Jarosław district, site 1 (stronghold); 2 – Hruszowice, Przemysł district, site 2; 3 – Hruszowice, Przemysł district, site 16; 4 – Chotyniec, Jarosław district, site 7





Ryc. 2. Chotyń, pow. jarosławski, stan. 1. Widok na stanowisko (zdjęcie wykonane z drona na wiosnę 2017 roku, fot. G. Droba)

Fig. 2. Chotyń, Jarosław district, site 1. View of the site (photo taken by drone in the spring of 2017, photo by G. Droba)

w Chotyńcu z leśnostepową strefą scytyjskiego kręgu kulturowego, co potwierdziły późniejsze badania wykopaliskowe (por. niżej). Budownictwo grodowe jest tam jednym z ważniejszych elementów charakteryzujących poszczególne ugrupowania terytorialne. Wielkość grodzisk waha się od kilku do kilkuset hektarów (Kowpanenko 1967, 73; Kowpanenko *et al.* 1989, 14, 20; Petrenko 1989, 68, 71-72, 74, 76-77), a więc grodzisko chotyńskie mieści się w zakresie skrajnych wielkości. Trudno jest o analogie formalne, bowiem w tym zakresie obserwujemy dosyć dużą różnorodność w całym „świecie scytyjskim”. Charakterystyczne jest przy tym wykorzystywanie warunków naturalnych, które w naszym przypadku ograniczają się tylko do zajęcia lekko wyniesionego terenu i ewentualnego wykorzystania naturalnych cieków i terenów podmokłych. Można jednak wskazać przykłady owalnych (np. Wodjanyki – Kowpanenko *et al.* 1989, ryc. 3:4; Motronin – Bessonowa, Skoryj 2001, ryc. 1; Niemirów i Ruchotyń – Ławniczak 2016, 48-51) lub prawie okrągłych (np. Pastyrskie – Kowpanenko *et al.* 1989, ryc. 2:5) obwałowań.

Wał grodziska w Chotyńcu rozpoznano w niewielkim zakresie w 2016 roku (Czopek *et al.* 2017), bowiem przegłębiono tylko istniejący, przypadko-

wy przekop przez wał. Na razie można powiedzieć tylko tyle, że został on usypany z utworów gliniasto-piaszczystych. Nie stwierdzono śladów konstrukcji drewnianych, kamiennych lub innych. Trzeba jednak przypomnieć, że zachował się dobrze tylko na części swojego pierwotnego obwodu. W pozostałych partiach czytelne są tylko relikty w postaci niewielkich wyniosłości i wyraźne łukowate ślady w przebarwieniu gleby. Wiele przesłanek (np. istniejące ciek wodne) wskazuje, że dodatkowym elementem architektury obronnej mogła być zewnętrzna fosa, okalająca wał. Samo położenie grodziska można uznać za strategiczne. Zajmuje ono bowiem centralną część wyniesionego cypla, wcinającego się od zachodu i południa w podmokłe, bagienne łąki i rozlewiska związane z doliną dolnej Wiszni (ryc. 3; por. też Czopek *et al.* 2018, ryc. 5.2 i 5.3), a od strony północnej w zabagnioną dolinę rzeki Szkło. Pas mokradeł dochodzi tu do szerokości 3 km, co w okresie wahnięcia klimatycznego (początek okresu subatlantyckiego, charakteryzującego się klimatem chłodniejszym i bardziej wilgotnym niż wcześniejsza faza holocenu: Marks 2016, 60), przypadającego na wczesną epokę żelaza, miało zapewne jeszcze większe znaczenie. Interesujące nas tu tereny były zapewne jeszcze trudniej



Ryc. 3. Chotyniec, pow. jarosławski, stan. 1. Lokalizacja grodziska (1) na tzw. mapie Miega (I zdjęcie wojskowe Galicji z lat 1779-1783); podkład mapy na podstawie: <https://mapire.eu/en/map/firstsurvey-galicia/?layers>  
 Fig. 3. Chotyniec, Jarosław district, site 1. Location of the stronghold (1) on the “Miega map” (I military photo of Galicia from 1779-1783); map based on: <https://mapire.eu/en/map/firstsurvey-galicia/?layers>

dostępne ze względu na wyższy poziom wód gruntowych. W kierunku wschodnim można mówić o podobnych warunkach środowiskowych i swoistym otwarciu przestrzeni osadniczej. Bardzo ważna jest uwaga, że panujące tu warunki naturalne, w tym także roślinność, wskazują na kontynuację wschodnioeuropejskiego lasostępu (Makohonienko 2009). Omawiany cypel osadniczy można określić mianem aglomeracji chotyńieckiej z centralnie położonym grodziskiem. Rozciąga się z niego rozległa panorama na położoną dalej dolinę Sanu. Dobrze widoczne są nawet graniczne pasma Pogórze Przemyskie. Od strony wschodniej otwiera się natomiast szeroka przestrzeń urozmaiconego fizjograficznie terenu Płaskowyżu Tarnogrodzkiego (Gębica, Jacyszyn 2018, 53-62). Usytuowanie w tym miejscu tak ważnego punktu umożliwiło sprawowanie kontroli nad zachodnią częścią szlaku tranzytowego na linii wschód – zachód; od Dniestru w kierunku Sanu i Wisły. Teren ten bywa określa-

ny mianem Bramy Przemyskiej – szerokiego pasa między Karpatami a Roztoczem (Kondracki 2000, 299), stanowiącego istotną część szlaku tranzytowego między wschodem i zachodem.

W dwóch kolejnych sezonach badawczych, w roku 2017 i 2018, skoncentrowano się na zbadaniu wyjątkowego miejsca, wyróżniającego się pod względem morfologii (niewielkie, słabo zaznaczone, owalne wyniesienie) i obecnością bardzo licznego materiału zabytkowego na powierzchni (fragmenty ceramiki, kości zwierzęce znajdujące się w obrębie wyraźnego zaciemnienia), leżącego w północno-wschodniej części majdanu grodziska. Zdecydowano, aby miejsce to zbadać metodą stosowaną w badaniach kurhanów, bowiem skojarzenie z nimi, ze względu na wielkość i charakter wyniesienia, wydawało się oczywiste i najbardziej zasadne. Obiekt podzielono zatem na 4 ćwiartki, które stanowiły podstawowe jednostki eksploracyjne. Pierwszą z nich, północno-wschodnią, zbada-





Ryc. 4. Chotyniec, pow. jarosławski, stan. 1. Fotografia eksplorowanego terenu w 2018 roku z widocznymi przebarwieniami w obrębie zólnika; fot. T. Tokarczyk

Fig. 4. Chotyniec, Jarosław district, site 1. Photo of the excavated area in 2018 with visible discolouration within the *zólnik* area; photo by T. Tokarczyk

no w 2017 roku, a trzy pozostałe w 2018 (ryc. 4), jednak jeszcze nie w pełnym zakresie i konieczne jest dokończenie eksploracji w 2019 roku. Uzyskano pełny krzyżowy przekrój przez całe założenie, które ze względu na swój charakter i zawartość odpowiada definicji tzw. zólnika, czyli miejsca kultowo-obrzędowego. Miał on postać zbliżoną do okręgu o średnicy około 21 m. Natomiast spłaszczona obecnie forma terenowa nie oddaje jego pierwotnej wysokości. Z układu zachowanych warstw rozsypiskowych można szacować, że od podstawy mogła ona sięgać do wysokości około 2,4 m. Dla zrozumienia tego wyjątkowego miejsca kluczowa jest zarejestrowana stratygrafia (ryc. 5), tym bardziej, że na ziemiach polskich nie zarejestrowano dotychczas podobnego obiektu. Poszczególne warstwy można scharakteryzować i interpretować następująco (w kolejności od naturalnego poziomu calcowego):

- I. Warstwa szarej, nieco spiaszczonej glinki, przykrywająca lekki garb terenowy;
- II. Cienki poziom warstwy przejściowej z licznymi węgielkami drzewnymi, ale bez materiału zabytkowego, stanowiącej zapewne pozostałość zabiegów sakralizujących podstawę zólnika;

III. Nasypana warstwa żółtej, spiaszczonej glinki, tworząca stożkowaty nasyp;

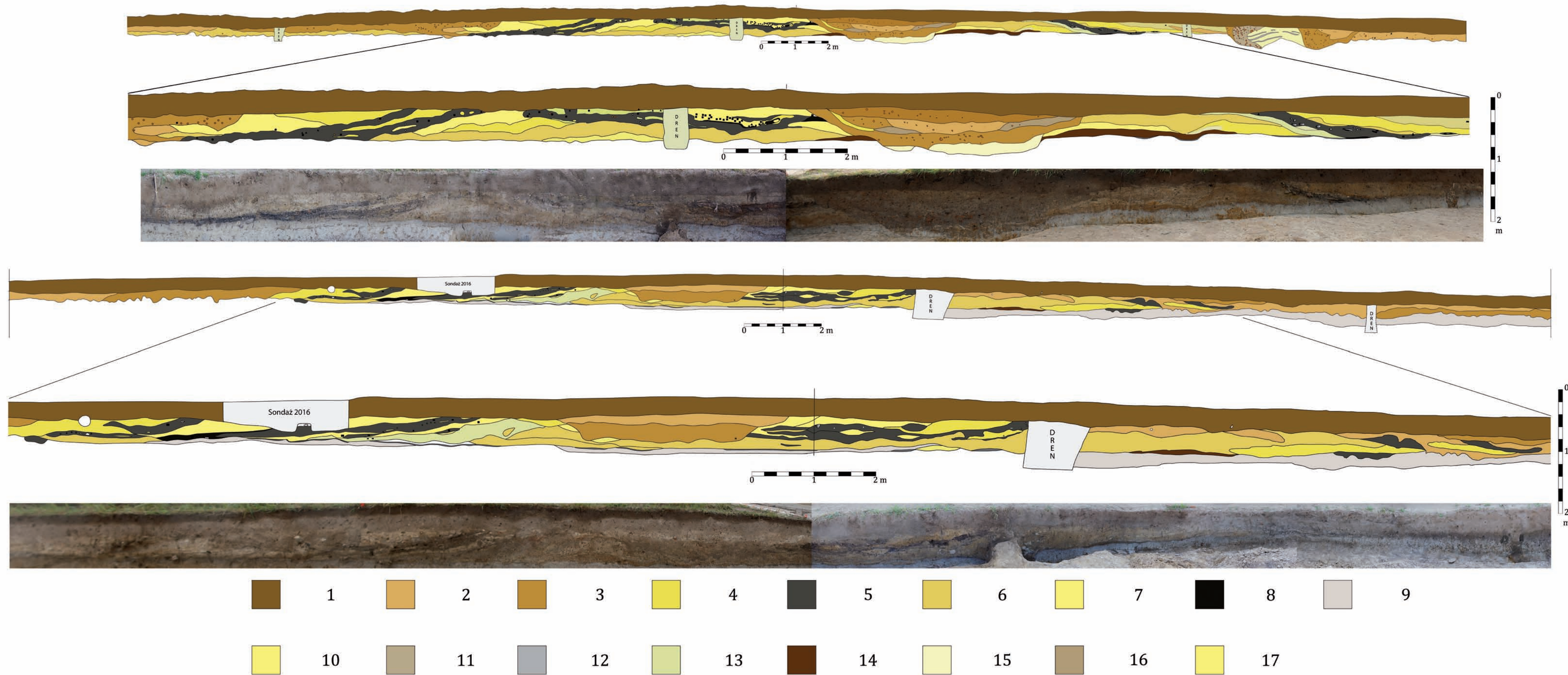
IV. Właściwa warstwa, tzw. „zólnikowa I”, intensywnie czarna, ze śladami spalenizny i węglem drzewnym, przesycona bardzo licznym materiałem zabytkowym – fragmentami ceramiki, artefaktami metalowymi oraz dużą ilością kości zwierzęcych; warstwa, podobnie jak analogiczna do niej VI, miała w części charakter rozsypiskowy (spływowy), zalegając *in situ* w centralnej części zólnika;

V. Nierówna warstwa żółtej glinki, przykrywająca warstwę „zólnikową I”, tzw. przekładkowa, która powstawała w wyniku intencjonalnych zabiegów przysypywania fragmentów zólnika po odbywanych ceremoniach; ślady analogicznej warstwy czytelne są także nad kolejną warstwą VI, co oznacza, że i ona także była przysypywana;

VI. Śladowo zachowana warstwa „zólnikowa II”, czytelna w zasadzie tylko na obrzeżach zólnika, o charakterze rozsypiskowym, która pierwotnie była zapewne czytelna na całej powierzchni, a obecnie została zniszczona przez intensywną uprawę;

VII. Warstwa współczesnej orki.

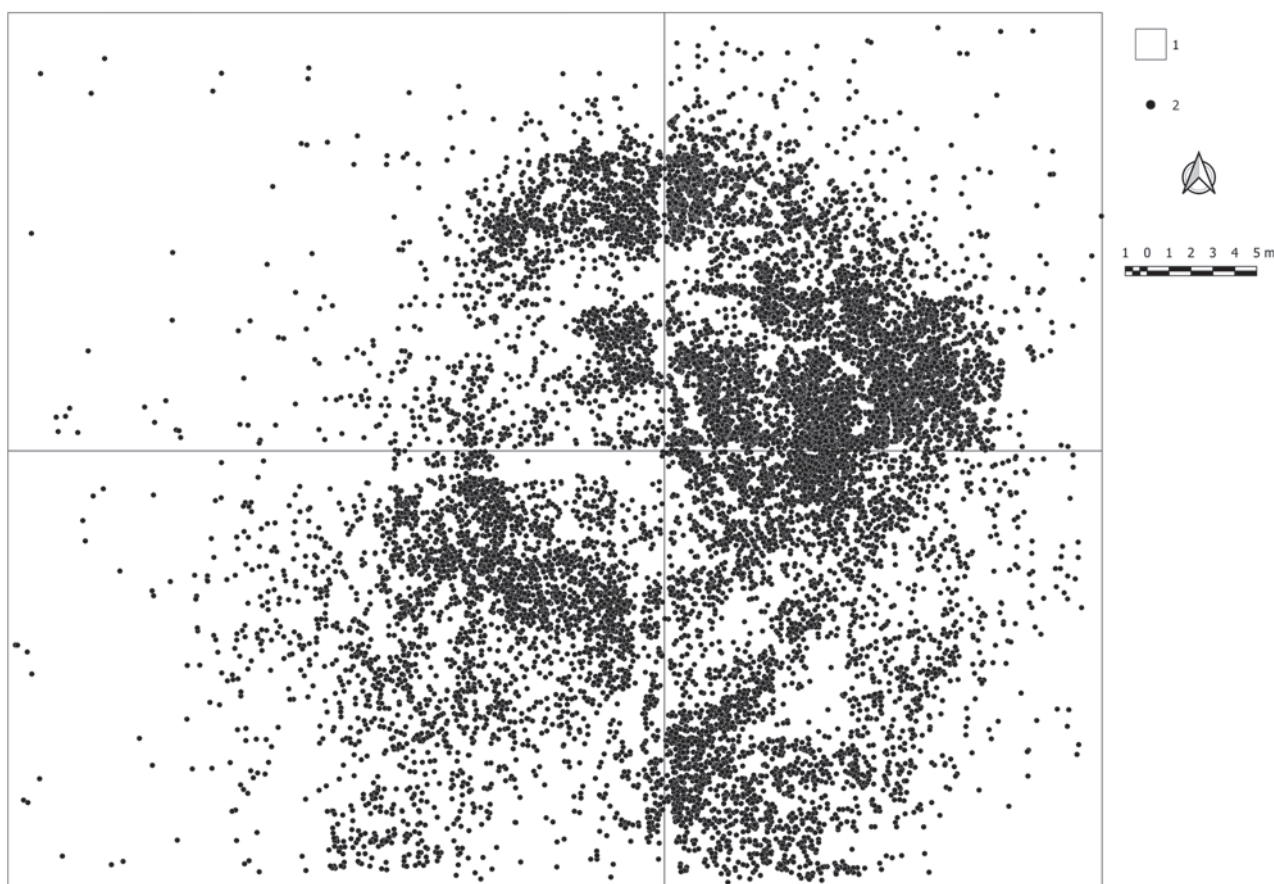




Ryc. 5. Chotyniec, pow. jarosławski, stan. 1. Profile zolnika: górna część – profil E – W; dolna część – profil S – N; oznaczenia warstw: 1 – brunatna glina; 2 – jasnożółta; 3 – jasnożółta ciemniejsza; 4 – szarożółta glina w układzie plamistym; 5 – szarobrunatna jasna; 6 – szarobrunatna ciemna z polepą; 7 – szaroczarna z węglami i polepą w układzie plamistym (zolnikowa); 8 – szaroczarna z rozłusowaną polepą i węglami; 9 – szarobrunatna (humus); 10 – szarożółta z wytrąceniami węgla; 11 – jasnoszara z ciemnym stropem; 12 – żółtobiała glina z żelazistymi wytrąceniami; 13 – brązowy piach; 14 – szara z węgielkami; 15 – szara; 16 – ciemnoszarobrunatna z polepą; 17 – żółtojasnoszara; 18 – jasnoszarobrunatna; 19 – polepa; 20 – ceramika; 21 – kości; 22 – kamień

Fig. 5. Chotyniec, Jarosław district, site 1. Sections of *zolnik*: upper part – E – W section; lower part – S – N section; layers designation: 1 – brown clay; 2 – light yellow; 3 – light yellow darker; 4 – greyish-yellow clay in a spotted system; 5 – greyish-brown light; 6 – greyish-brown dark with scorched clay; 7 – greyish-black with charcoal and scorched clay in a spotted system (*zolnik*); 8 – greyish-black with slackened scorched clay and charcoal; 9 – greyish-brown (humus); 10 – greyish-yellow with charcoal inclusions; 11 – light grey with dark top; 12 – yellowish-white clay with iron inclusions; 13 – brown sand; 14 – grey with charcoal; 15 – grey; 16 – dark greyish-brown with scorched clay; 17 – yellowish- light grey; 18 – light greyish-brown; 19 – scorched clay; 20 – pottery; 21 – bones; 22 – stone





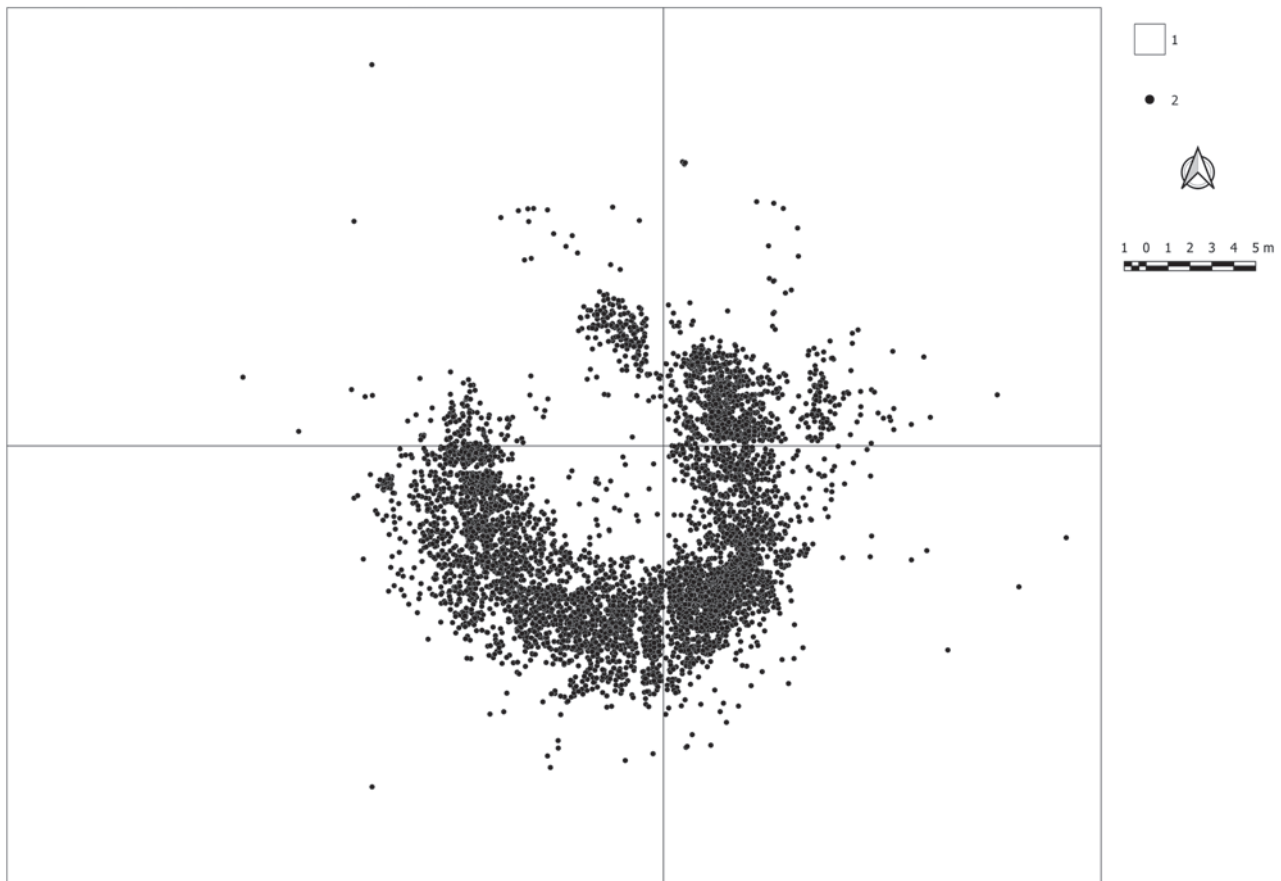
Ryc. 6. Chotyniec, pow. jarosławski, stan. 1. Planigrafia ceramiki w obrębie zolnika i jego otoczenia:  
 1 – granica eksplorowanego terenu; 2 – fragmenty ceramiki  
 Fig. 6. Chotyniec, Jarosław district, site 1. Pottery planography within the *zolnik* and its surroundings:  
 1 – border of the explored area; 2 – pottery fragments

Zasięg warstw „zolnikowych” określa wielkość zasadniczej przestrzeni obrzędowej, która miała kształt zbliżony do okrągłego, o przybliżonych wymiarach 20,8 m (E-W) na 21 m (N-S). Maksymalna wysokość stożka mogła wynosić nawet do 2 m od jego podstawy (tj. granicy warstw II i III). W rzucie poziomym zolnik nie stanowił monolitu. Udało się wyodrębnić miejsca bardziej i mniej intensywnie użytkowane, a nawet uchwycić przerwę w nawarstwieniach, pokrywającą się ze zmniejszoną intensywnością występowania źródeł ruchomych, którą można określać jako intencjonalnie przygotowane wejście do wnętrza obiektu. W centralnej partii pierwotne warstwy zostały uszkodzone późniejszym, dość głębokim wkopem o niewyjaśnionym jeszcze charakterze (w tej części badania nie zostały zakończone).

Prowadzona dokumentacja i planigraficzne rejestrowanie wszystkich odkrywanych artefaktów pozwala na bardzo sugestywną rekonstruk-

cję całego założenia jako lekko owalnego obiektu (ryc. 6-7). Rozmieszczenie trzech kategorii źródeł masowych – ceramiki, kości i polepy – powtarza w każdym przypadku obserwacje stratygraficzne warstwy zolnikowej. Kości, ceramika i inne, rzadziej występujące zabytki (np. metale), układają się głównie w obrębie zasięgu warstw „zolnikowych”. Miejscami, te pierwsze, tworzą niemalże zwarte skupisko głównie fragmentów żuchw i kości długich (szczególnie wyraźne było to w obrębie ćwiartki południowo-wschodniej). Łączna liczba jednostek inwentarzowych fragmentów kości wynosi ponad 5800. Natomiast polepa (co najmniej 29 tys. bryłek), którą tworzą luźne bryłki, czasami umieszczone blisko siebie, jedna na drugiej, tworzą jakby krąg – rumowisko istniejącej konstrukcji okalającej, zamykającej przestrzeń sakralną. Cała struktura wewnętrzna wymaga oczywiście dalszych drobiazgowych analiz, na które nie ma miejsca w niniejszym skrótowym doniesieniu. Warto jed-





Ryc. 7. Chotyniec, pow. jarosławski, stan. 1. Planigrafia kości zwierzęcych w obrębie zolnika i jego otoczenia:  
1 – granica eksplorowanego terenu; 2 – kości

Fig. 7. Chotyniec, Jarosław district, site 1. Animal bones planigraphy within the *zolnik* and its surroundings:  
1 – border of the explored area; 2 – bones

nak wspomnieć o istotnych obserwacjach, jak np. zidentyfikowaniu rodzaju „wejścia” od strony północno-zachodniej czytelnego jako obiekt, a także jako wyraźna przerwa w dość regularnej strukturze planigraficznej kości (ryc. 7), czy też możliwości wydzielenia oddzielnych, mniejszych powierzchni zolnikowych, odpowiadających zapewne pojedynczym faktom obrzędowym.

Niezwykle interesujący jest zestaw zabytków ruchomych, które stawiają przysłowiową kropkę nad „i” w zakresie przynależności kulturowej i dostarczają materiałów do datowania. Ich przegląd zaczniemy od ceramiki, a w tej grupie od antycznych amfor. W 2017 roku odkryto *in situ* rozbity amforę, którą udało się całkowicie zrekonstruować (ryc. 8). Typologia, znaczna wielkość i malowane czerwonym barwnikiem ornamenty (na brzuścu, imaczach i wylewie) wskazują na ośrodek produkcji w Klazomeni (Dupont 1983, 25-26; Monachow 1999, 39-40; 2003, 51), na dzisiejszym wybrzeżu

tureckim, a chronologia może być zawężona do przełomu VII/VI wieku lub samego początku VI wieku BC (Monachow 2003, 52, tabl. 32; Sezgin 2004, 173-175 – grupa III-IV)<sup>2</sup>. Tak datowane, „archaiczne” amfory z tego ośrodka są dość rzadkimi znaleziskami na terenie Scytii. Warto odnotować fakt obecności fragmentów amfor klazomenejskich na naddniestrzańskich osadach (Iwane Puste i Zalisje) grupy zachodniopodolskiej (Daragan 2009, 123, 125, Fig 5, 11). Są to zatem najbliższe terytorialnie analogie w stosunku do Chotyńca. W sezonie 2018, na zdecydowanie poszerzonej w stosunku

<sup>2</sup> Publikacja tego wyjątkowego, pierwszego na ziemiach polskich zabytku, została złożona do druku i znajduje się w opracowaniu redakcyjnym w czasopiśmie „American Journal of Archaeology”: Czopek S., Trybała-Zawiślak K., Trąbska J., Trybalska B., Adamik-Proksa J., Burghardt M., Ocadyga-Tokarczyk E., Tokarczyk T., Rajpold W., The first finding of a Greek amphora in Poland.



Ryc. 8. Chotyniec, pow. jarosławski, stan. 1. Wyklejona amfora z badań w 2017 roku; fot. P. Nycz, rys. T. Tokarczyk

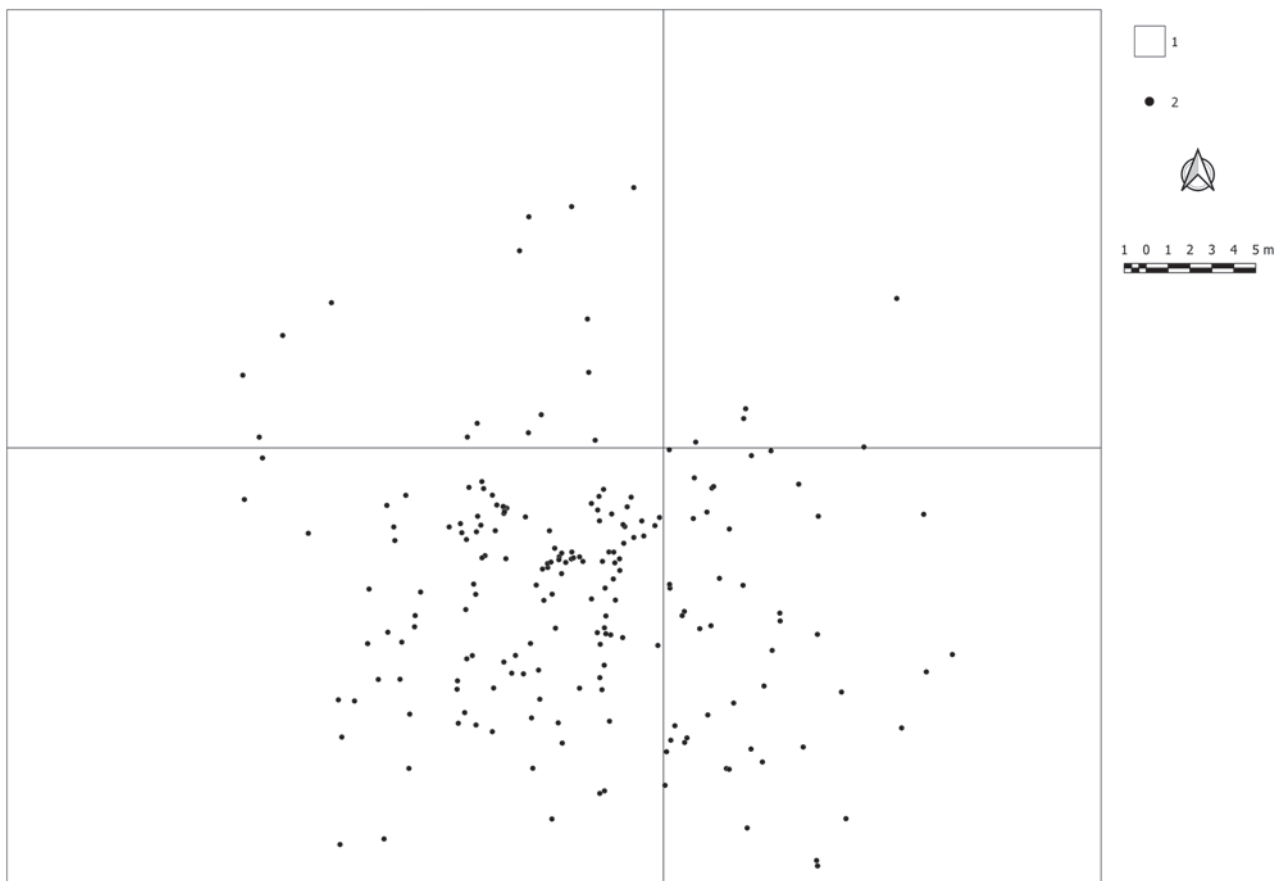
Fig. 8. Chotyniec, Jarosław district, site 1. Reconstructed amphora from research in 2017; photo by P. Nycz, drawing by T. Tokarczyk

do roku poprzedniego powierzchni eksploracyjnej, fragmentów amfor zarejestrowano znacznie więcej (ryc. 9-10). Łącznie zarejestrowano 197 jednostek inwentarzowych tych naczyń. Były to różne części (brzegowe, środkowe, w tym ze śladami malowania, przydenne i fragmenty uch-imaczy) rozmieszczone pojedynczo, które nie tworzyły zwartego skupiska i pochodziły z różnych naczyń. W większości przypadków stanowiły fragmenty form o barwie od brunatnej do pomarańczowej, podobnie jak całkowicie zrekonstruowana amfora z Klazomeni. Na tym tle wyróżnia się grupa ceramiki o szarych powierzchniach (ryc. 10:2, 4; 11). W jednym przypadku stwierdzono większe jej skupisko, a pozyskane fragmenty pozwoliły na zrekonstruowanie całej formy. Amfora ta posiada cechy ośrodka na Lesbos („kręgu Lesbos” – Monachow 2003, 43-44), który specjalizował się w wytwarzaniu szarych amfor, które znane

były w strefie nadczarnomorskiej, w tym także nad dolnym Dniestrem (Teleaga 2008, 57-58, Karte 2). Technologia, kształt uch-imaczy, a zwłaszcza ich okrągły przekrój, specyficznie ukształtowana płaska i profilowana krawędź z występnym poniżej, oddzielenie szyjki od brzuśca poziomym żłobkiem to cechy pozwalające łączyć to naczynie z grupą amfor z Lesbos (Clinkenbeard 1982; Monachow 1999, 41, 51, 55, 59; 2003, 43-45). Natomiast lekko „podcięta” w dolnej części forma oraz dno na niskiej stopce pozwalają uściślić chronologię do przełomu VII/VI wieku lub pierwszej połowy VI wieku BC (Monachow 2003, 45)<sup>3</sup>. Co do pozostałych form,

<sup>3</sup> Por. też tekst, zdjęcia i rekonstrukcje w zakładce The Gray Series na stronie The Development of Lesbian Amphore pod adresem: <http://nautarch.tamu.edu/pottery/Lesbian/index.htm>.





Ryc. 9. Chotyniec, pow. jarosławski, stan. 1. Planigrafia fragmentów antycznych amfor w obrębie zolnika:  
1 – granice terenu przebadanego; 2 – fragmenty amfor; rys. T. Tokarczyk

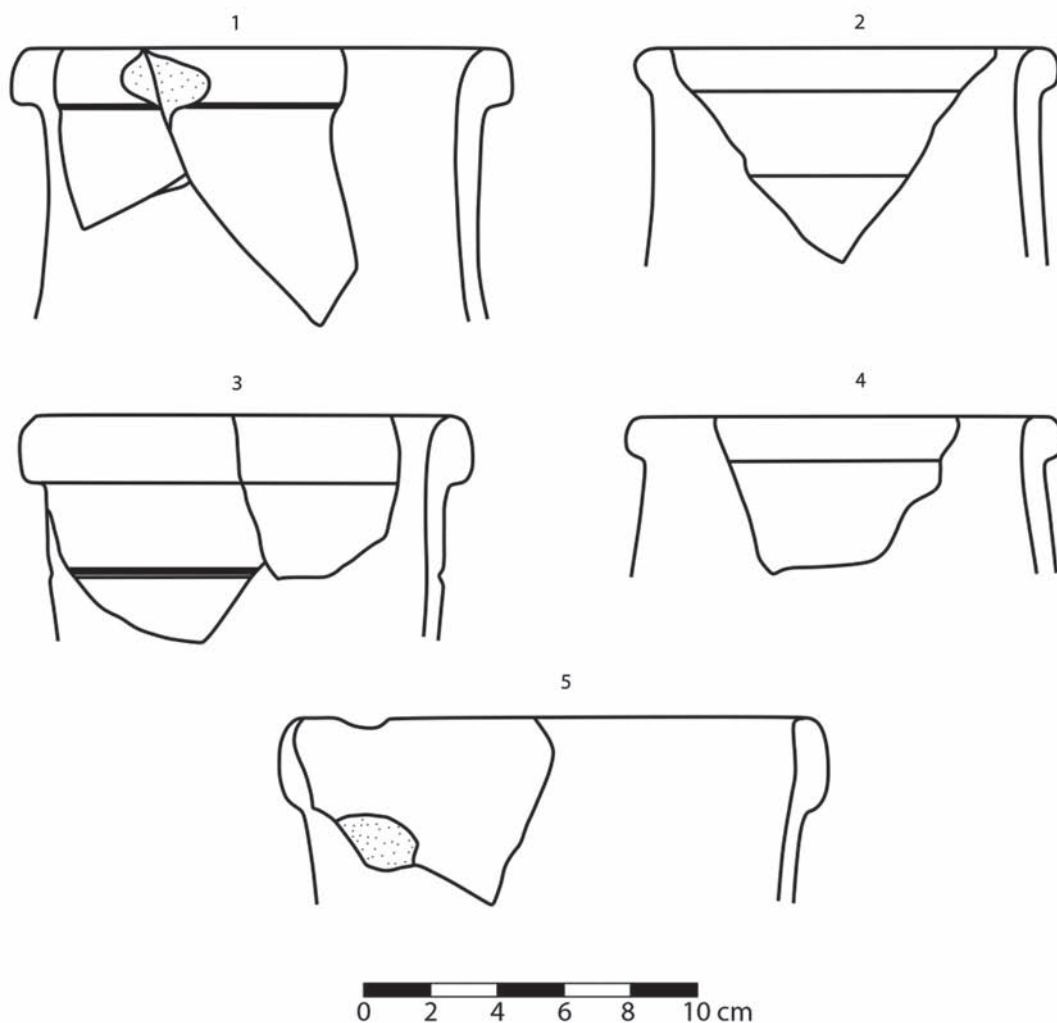
Fig. 9. Chotyniec, Jarosław district, site 1. Ancient amphorae fragments planography within the *zolnik*:  
1 – boundaries of the studied area; 2 – fragments of amphorae; drawing by T. Tokarczyk

to ich fragmentaryczny stan zachowania uniemożliwia dokładne określenie proveniencji i chronologii. Natomiast cechy technologiczne i w pewnym sensie malowane ornamenty pozwalają przypuszczać, że mamy w naszym zbiorze inne fragmenty amfor zarówno z Klazomeni, jak i Lesbos, a zapewne także innych warsztatów.

Interpretacja znalezisk amfor i ich fragmentów wydaje się być jednoznaczna. Wpisują się one w dość liczne znaleziska importów ceramicznych z szerokiej strefy nadczarnomorskiej (Onajko 1966; Teleaga 2008; Tereszczenko 2013). Nie można ich traktować wyłącznie jako importów ceramicznych. Są to bowiem raczej opakowania na zasadniczy produkt sprowadzany ze świata greckiego, a mianowicie wino. Problem napływu tego trunku do greckich kolonii, a za ich pośrednictwem także nieco dalej w obręb świata barbarzyńskiego jest oczywiście bardzo znany. Nasze znaleziska poszerzają jego granice w kierunku północno-zachodnim. Nie

mogą budzić wątpliwości ani proveniencja amfor, ani ich chronologia, bowiem obydwa aspekty są dobrze rozpoznane pod względem źródłowym. Ośrodki z Lesbos i Klezomeni są reprezentowane w zestawach amfor odkrywanych w strefie oddziaływania kolonii greckich na wybrzeżach Morza Czarnego, a co ważne, także w obrębie szeroko rozumianego świata scytyjskiego, tj. w obrębie Scytii stepowej w grobach i w strefie lasostepu na grodziskach. W tym ostatnim przypadku miejscem szczególnego ich nagromadzenia są właśnie zolniki (por. np. Zadnikow, Gawrisz 2011). W interpretacji należy zwrócić uwagę na wzmiankę Herodota, który wskazuje na obecność wina w ceremoniach Scytów i pośrednio przypisuje je nawet do warstwy wyższej (arystokracji?):

*Raz do roku każdy naczelnik powiatu miesza w swoim powiecie krater wina, z którego piją ci wszyscy Scytowie, którzy zabili nieprzyjaciół; którzy zaś tego nie dokonali, ci nie kosztują tego wina*



Ryc. 10. Chotyńiec, pow. jarosławski, stan. 1. Górne części amfor: 1, 3, 5 – ceramika jasnobrunatna i pomarańczowa; 2, 4 – ceramika szara; rys. S. Czopek

Fig. 10. Chotyńiec, Jarosław district, site 1. Upper parts of amphorae: 1, 3, 5 – light-brown and orange pottery; 2, 4 – grey pottery; drawing by S. Czopek

*lecz siedzą nie uczczeni na boku, a jest to dla nich największą hańbą* (Herodot, *Dzieje*, IV, 66)<sup>4</sup>.

Przeczy to nieco innej relacji ojca historiografii, która wskazuje na powszechną znajomość i zamięłowanie do szlachetnego trunku:

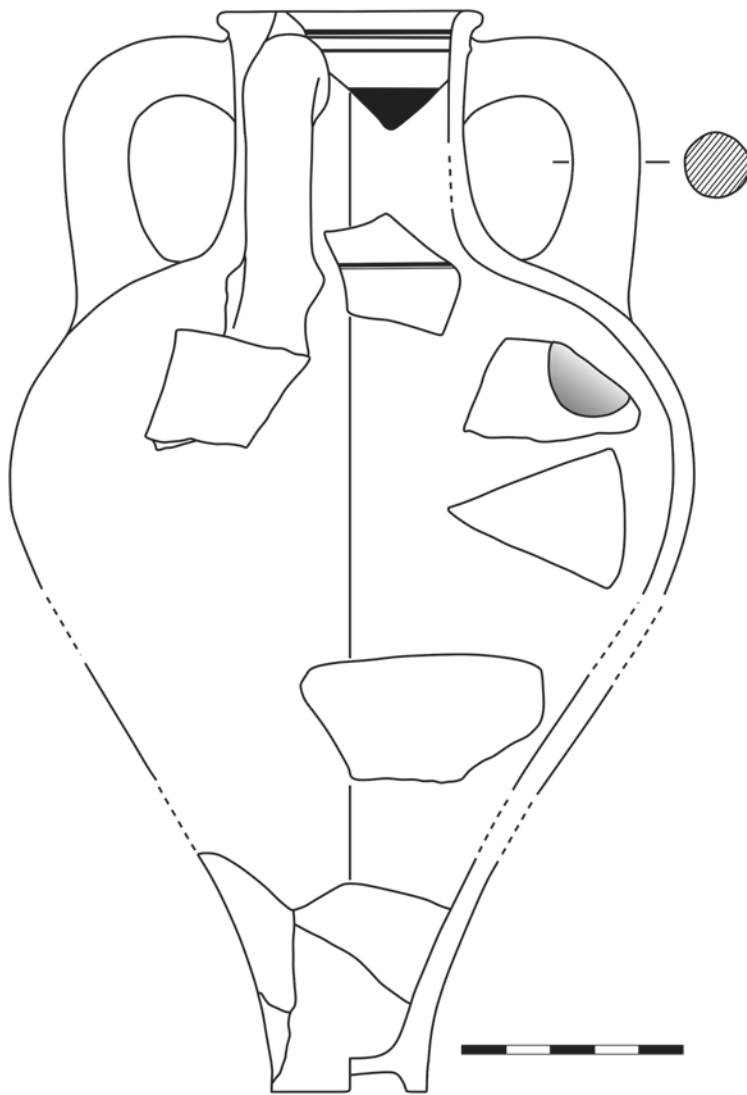
*Kleomenes, jak mówią, obcował wiele z przybyłymi w tym celu Scytami, a przestając z nimi więcej, niż to wypadło nauczył się od nich pić nie zmieszane z wodą wino; i wskutek tego, jak sądzą Spartiaci, popadł w szaleństwo. Stąd to, jak sami powiadają, jeśli chcą mocniej popijać, wołają na pacholka „Nalewaj po scytyjsku!”* (Herodot, *Dzieje*, VI, 84).

<sup>4</sup> Herodot, *Dzieje*. Przełożył z języka greckiego i opracował Seweryn Hammer, Warszawa 1954.

Tak czy inaczej, zapotrzebowanie na wino w świecie scytyjskim było duże, ale raczej nie przejęto w nim charakterystycznych dla Greków, także zamieszkujących kolonie nadczarnomorskie, obyczajów związanych z kultem Dionizosa i towarzyszącymi mu orgiami bachicznymi, co jasno wynika z relacji Herodota (Banek 2003, 98-99). Jakby jednak nie oceniać tego alkoholowego kontekstu, to obecność w Chotyńcu amfor dosyć jednoznacznie, poprzez Scytów, włącza to stanowisko w kontekst oddziaływań świata helleńskiego. Oczywiście jest także, że decydującą rolę musiały odegrać w tym „elity scytyjskie”, zwłaszcza, że mówimy tu o okresie wczesnoscytyjskim, kiedy to obyczaje helleńskie nie były jeszcze powszechne.

Obok ceramiki greckiej, wykonanej na kole, w warstwach żołnikowych stwierdzono bardzo



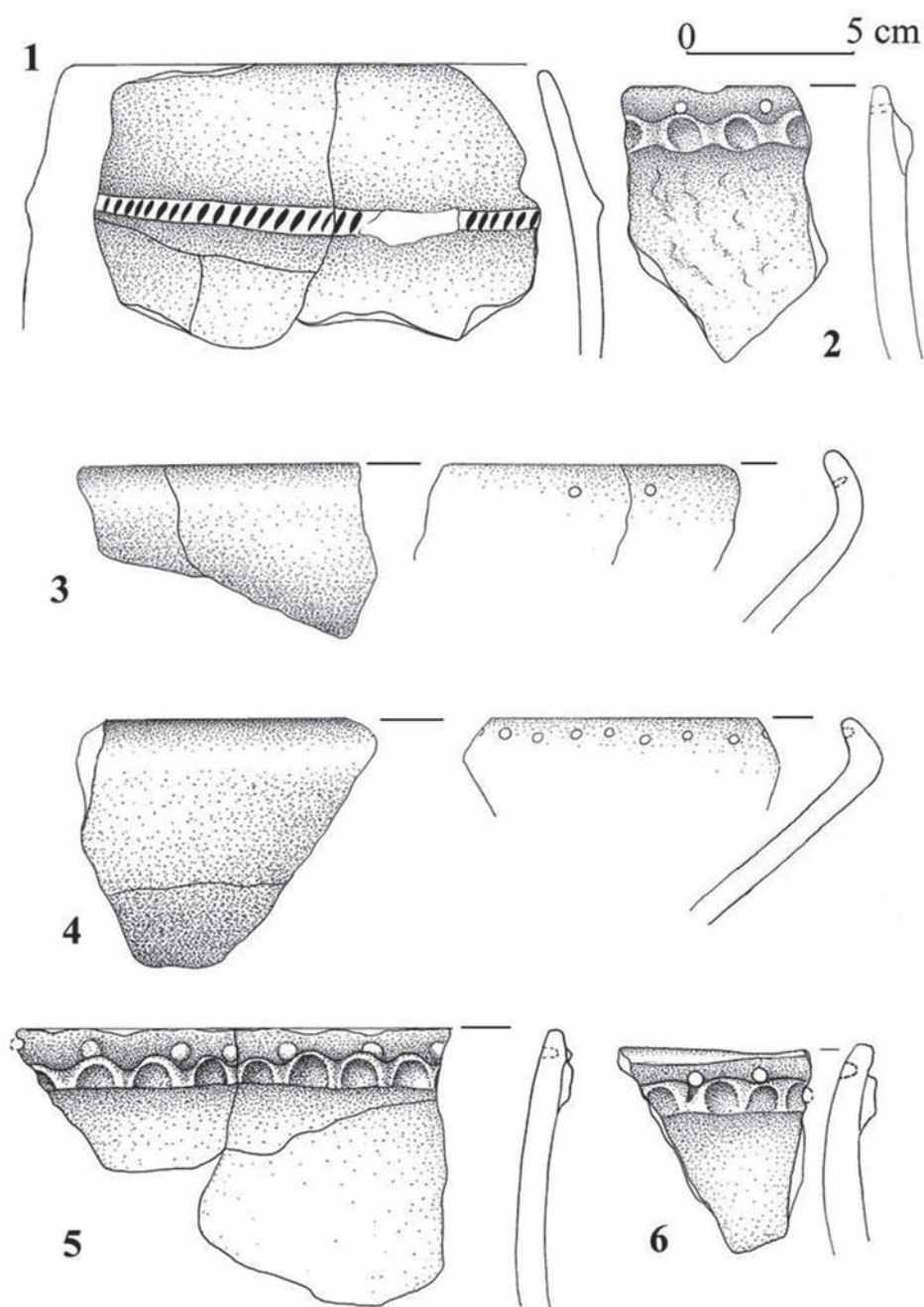


Ryc. 11. Chotyńiec, pow. jarosławski, stan. 1. Zrekonstruowana amfora (ceramika szara) odkryta w 2018 roku; rys. S. Czopek

Fig. 11. Chotyńiec, Jarosław district, site 1. Reconstructed amphora (grey pottery) discovered in 2018; drawing by S. Czopek

duże nagromadzenie fragmentów ceramiki lokalnej, lepionej w rękach (ryc. 12-13) – łącznie ponad 15 tys. fragmentów (jednostek inwentarzowych). Zapewne pochodzą one także z naczyń, które wykorzystywano, podobnie jak amfory, w trakcie ceremonii/obrzędów. Są to przede wszystkim naczynia garnkowe z listwami plastycznymi umieszczonymi tuż pod krawędzią wylewu, które mają albo nie do końca przekłute otworki wykonywane od strony wewnętrznej, albo pełną perforację. Podobne cechy charakteryzują drugą grupę naczyń lepionych – misy z górną częścią zagiętą do wnętrza. W tym przypadku *quasi* otworki pojawiają się właśnie na załomie. Dostyc często występują także płaskie talerze-placki, a rzadkimi znaleziskami są fragmenty naczyń wazowatych (w tym dużych form o czarnych powierzchniach) i kubków-czerpaków z tzw. wysokimi uchami. Grupa ceramiki lepionej jest

zróznicowana pod względem technologicznym, ale trzeba podkreślić znaczącą obecność w strukturze masy ceramicznej ziaren szamotu (podsuszona glina lub rozdrobniona ceramika) występujących samodzielnie, jako jedyna (czytelna makroskopowo) domieszka, a także w towarzystwie innych surowców mineralnych, np. tłuczni kamiennego. Jest to jedna z cech technologicznych garncarstwa scytyjskiego kręgu kulturowego (Gejko 2011, 66-77). Analogii stylistycznych dostarczają tu przede wszystkim grodziska i osady strefy leśnostepowej Europy wschodniej. Jest to tak typowy materiał, że wskazywanie konkretnych analogii nie ma tu sensu. Zaznaczmy tylko, że dystynktywna jest obecność garnków z listwami, mis z *quasi* otworkami od strony wewnętrznej i kubków-czerpaków, w tym przede wszystkim z wysokimi uchami. Ten zestaw tworzy zasadniczy trzon ceramiki znanej z Chotyń-



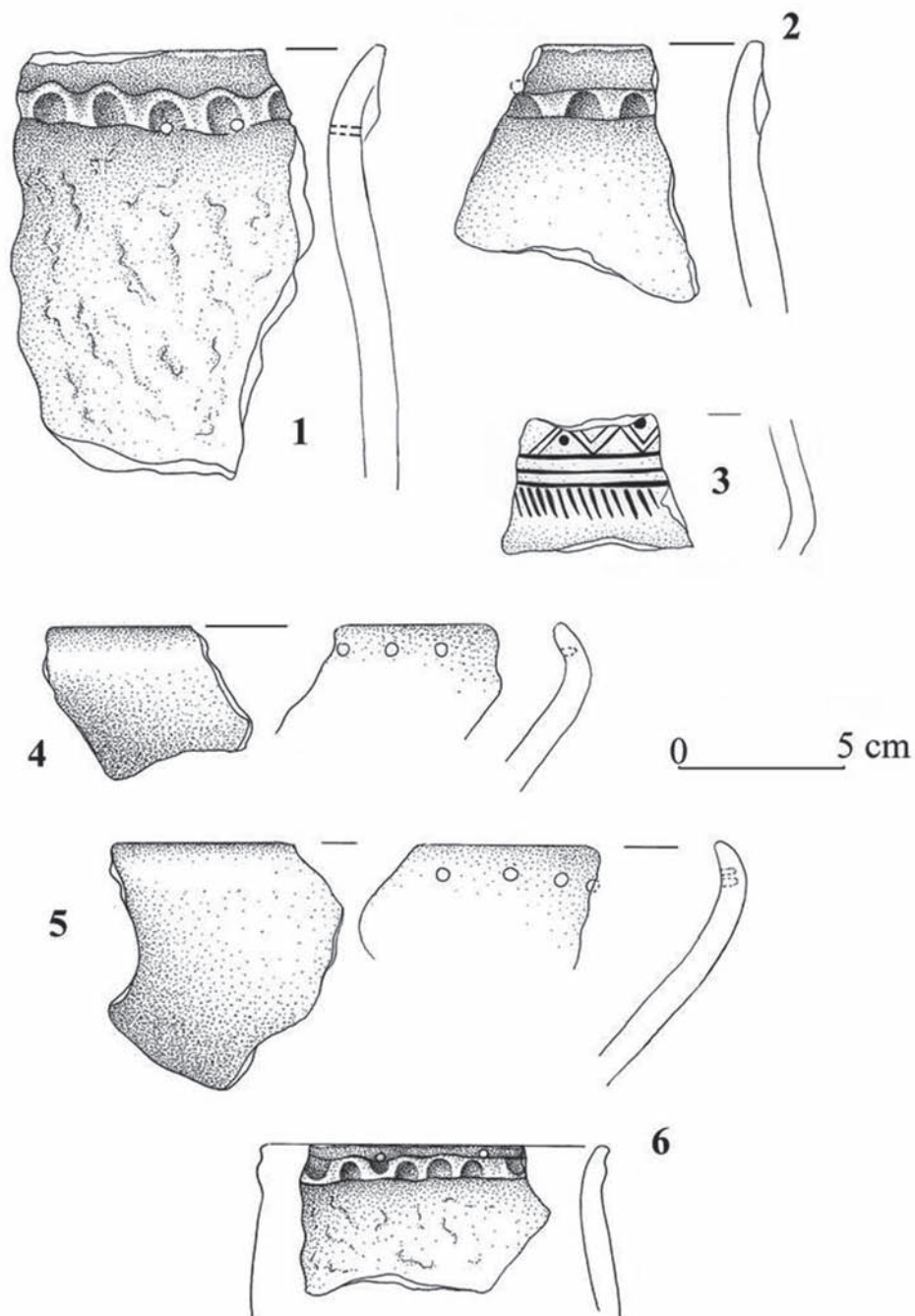
Ryc. 12. Chotyniec, pow. jarosławski, stan. 1. Wybór ceramiki lepionej z zolnika (badania 2017);  
rys. J. Adamik-Proksa

Fig. 12. Chotyniec, Jarosław district, site 1. Selection of handmade pottery from the *zolnik* (research 2017);  
drawing by J. Adamik-Proksa

ca i osad położonych w jego pobliżu, jak też odpowiada ogólnemu modelowi strefy leśnostepowej kręgu scytyjskiego (Gejko 2011, 135-139). Dobre odnośniki znajdziemy również w najbliższych strefach objętych osadnictwem „scytyjskim”, tj. w grupie zachodniopodolskiej (np. Sulimirski 1936, 9-18) i zlokalizowanej nad Bohem (np. Shelekhan *et al.* 2016).

Interesującą grupą zabytków są także metale. Wyraźnie dominują brązy (147 zabytków). Zidentyfikowano tylko pojedyncze, skorodowane przedmioty żelazne i dwa małe fragmenty złota (ryc. 14) – blaszkę i być może odpad poprodukcyjny o 72% składzie kruszcu. Spośród artefaktów brązowych najważniejszą rolę trzeba przypisać grocikom (ryc. 15), w liczbie ponad 30 (razem z zachowanymi





Ryc. 13. Chotyniec, pow. jarosławski, stan. 1. Wybór ceramiki lepionej z *zolnika* (badania 2017);  
rys. J. Adamik-Proksa

Fig. 13. Chotyniec, Jarosław district, site 1. Selection of handmade pottery from the *zolnik* (research 2017);  
drawing by J. Adamik-Proksa

szcątkowo). Są to zarówno formy trójlistne, jak i trójgraniaste z wyraźnie wydzielonymi tulejkami. Można wyróżnić cztery zasadnicze typy (wg Meljukowej 1964): egzemplarze dwuliścienne z zadziornami i wysoką tulejką (typy 2-3 w dziale I); grociki trójliścienne z zadziornami na dość wysokiej tulejce (typy 1-2 w dziale II); trójliścienne z wyodrębni-

oną, wysoką tulejką (typy 3-4 w dziale II) oraz trójgraniaste z wyodrębnioną, wysoką tulejką (typ 2 w dziale III). Bardzo dobrze mieszczą się w I i II grupie chronologicznej według Meljukowej (1964, 18-23, tabl. 6-7), a więc mogą być datowane na VII-VI/V wiek), podobnie jak dwa egzemplarze grocików kościanych o czworokątnym przekro-



Ryc. 14. Chotyńiec, pow. jarosławski, stan. 1. Fotografia artefaktów ze złota; fot. T. Tokarczyk  
 Fig. 14. Chotyńiec, Jarosław district, site 1. Photo of gold artefacts; photo by T. Tokarczyk

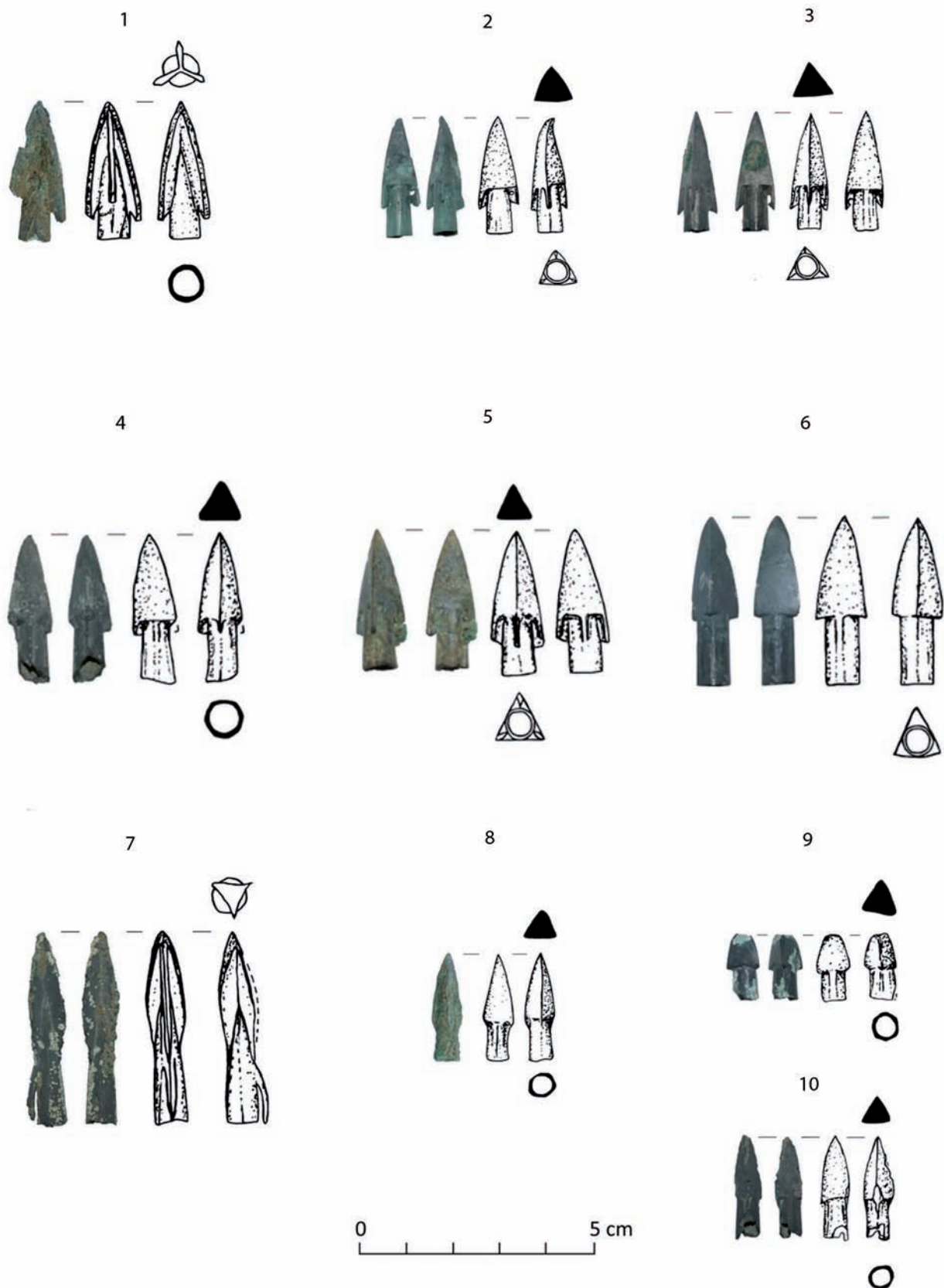
ju. Są to grociki, które w świetle nowych ustaleń można odnosić do drugiej połowy VII i pierwszej połowy VI wieku (Polin 1987, 28-29). Nie stwierdzono obecności grocików z młodszych grup chronologicznych, przede wszystkim, szczególnie popularnych, tzw. „bazowych”, które charakteryzują zestawy kołczanowe z końca (drugiej połowy) VI i V wieku (Polin 1987, 28-31). Z innych zabytków brązowych należy wymienić: rozgięty, tordowany naszyjnik z końcami zwiniętymi w uszka (ryc. 16), szpile z gwoździowatymi („grzybkowatymi”) główkami, często zdobione poprzecznymi kreskami w górnej części trzonu (ryc. 17:1, 4-7, 10), szpilę z podwójną tarczką ślimacznicowatą (ryc. 17:3), szpilę z główką uformowaną w postaci podwójnie zagiętego pręta oraz wielozwojowe skręty z drutu. Ozdoby brązowe mieszczą się albo w szerokim zakresie datowania, albo odpowiadają okresowi wczesnej kultury scytyjskiej. Nawet w niejednoznacznych określeniach chronologicznych obecny jest także wiek VI, a w niektórych przypadkach nawet koniec VII. Takie datowanie dotyczy np. tordowanego naszyjnika, szpil z główkami „grzybkowatymi” i uformowanymi w formie spiralnych tarczek (Petrenko 1978, 14-15, 18-19, 42). Analogie dla nich są także bardzo liczne, pochodzą jednak głównie z grobów. Ważne przy tym, że dotyczą

one także najbliższej terytorialnie jednostki kręgu scytyjskiego, tj. grupy zachodniopodolskiej (szpile – Smirnowa 2004, 415). Zestaw zabytków uzupełniają nieliczne przepalone szklane paciorki, gliniane szpuleczki – tzw. „katuszki” (ryc. 17:8-9), stożkowate przęśliki oraz drobne paciorki ceramiczne.

W rozważaniach na temat chronologii chotyńckiego zolnika trzeba brać pod uwagę sytuację stratygraficzną. Większość odkrytych materiałów ruchomych zalegała w starszej warstwie zolnikowej, a więc może datować początek całego założenia. Ewidentnie zachowane, jednakże tylko w szczątkowej postaci warstwy (warstwa?) młodsze nie dostarczyły porównywalnego ilościowo i jakościowo materiału zabytkowego. Nie możemy zatem określić górnej granicy funkcjonowania zolnika na podstawie źródeł archeologicznych.

Nie została jeszcze rozpoznana sytuacja na całym majdanie grodziska chotyńckiego. Przebadanie zolnika to jedynie niewielki wycinek całości przestrzeni otoczonej wałem, której wielkość można określać na ponad 30 ha. Wnioski z prospekcji powierzchniowej są ograniczone, bowiem materiał zabytkowy występuje nierównomiernie i rzadko. Wyjątkiem była tu część, na której zlokalizowany został zolnik. Aktualnie prowadzone są pomiary geofizyczne, które powinny przynieść wnioski





Ryc. 15. Chotyniec, pow. jarosławski, stan. 1. Wybór grocików z zolnika; rys. i fot. M. Burghardt  
 Fig. 15. Chotyniec, Jarosław district, site 1. Selection of arrowheads from the *zolnik*;  
 drawing and photo by M. Burghardt



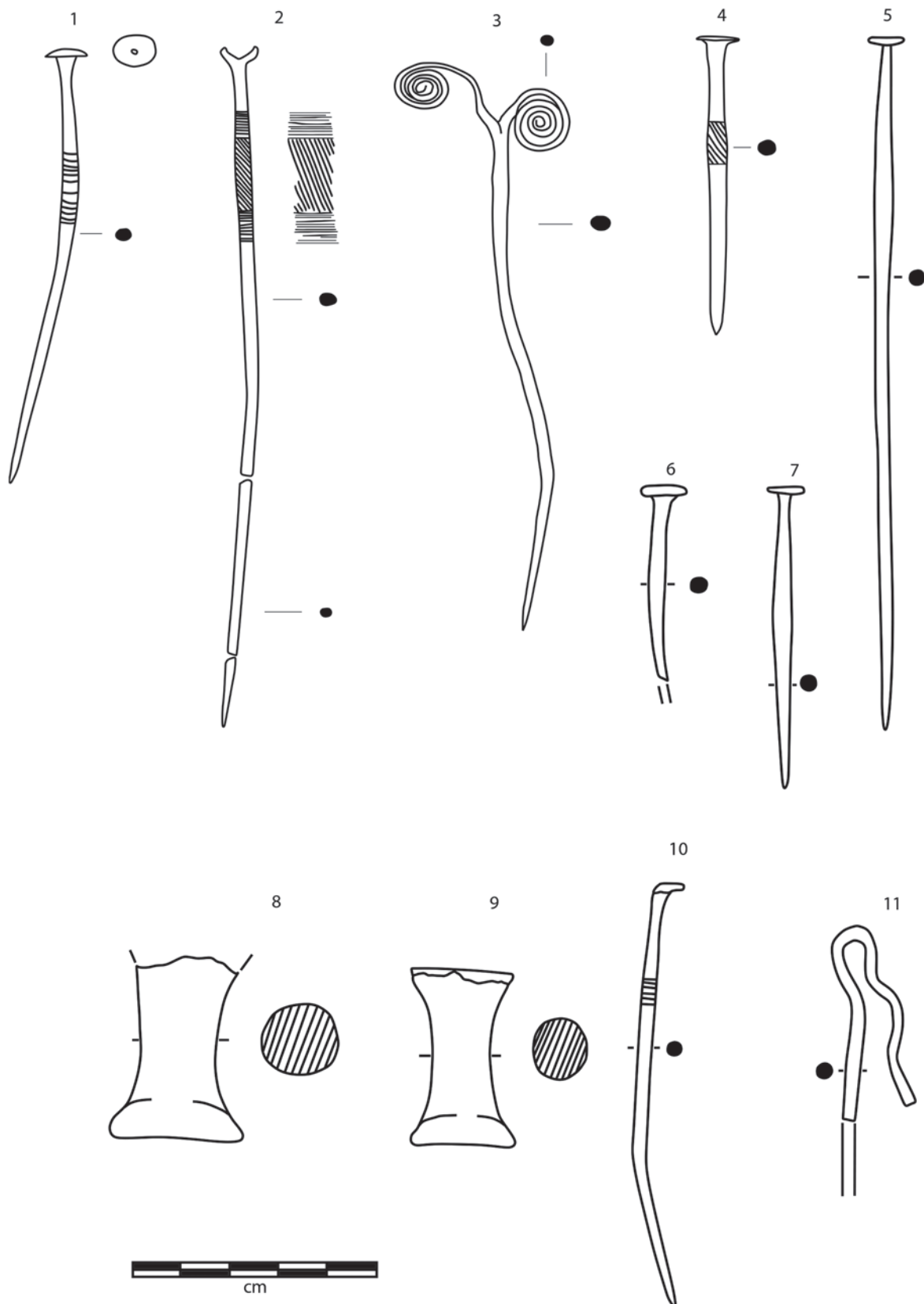
Ryc. 16. Chotyniec, pow. jarosławski, stan. 1. Rozgięty naszyjnik brązowy z zolnika; rys. M. Jabłkowski  
 Fig. 16. Chotyniec, Jarosław district, site 1. Bent bronze necklace from the *zolnik*; drawing by M. Jabłkowski

i sugestie dotyczące zagospodarowania całego majdanu i otoczenia grodziska. W odległości stu kilkudziesięciu metrów na południe od grodziska przebiega autostrada A4. Przed jej właściwą budową prowadzone były prace wykopaliskowe na kilku stanowiskach. Trzy z nich – Hruszowice, stan. 2 i 16 oraz Chotyniec, stan. 7 okazały się rozległymi osadami z wczesnej epoki żelaza (obok innych zarejestrowanych faktów osadniczych), które dostarczyły identycznego materiału zabytkowego (ryc. 18), jaki znamy z omówionego wyżej chotyńskiego zolnika. Materiały te zostały już zasygnalizowane i częściowo zaprezentowane w literaturze (Czopek *et al.* 2018, 248-290). W tym miejscu zwrócimy tylko uwagę na zbieżności źródłowe, które dotyczą przede wszystkim masowego źródła – ceramiki naczyńowej o analogicznych cechach taksonomicznych (garnki z listwami, misy, czerpaki) i technologicznych (domieszka szamotu). Należy tu także wymienić gliniane „katuszki”, przeszliki oraz zabytki brązowe – szpile tych samych typów (zwłaszcza o gwoździowatej główce), trójgraniaste i trójskrzydłe grociki do strzał. Powtarzalność pojedynczych elementów tych inwentarzy, jak też ich ogólny charakter pozwalają je łączyć z zespołem zolnikowym, zarówno pod względem chronologicznym, jak i w pewnym sensie funkcjonalnym.

Pojawia się w tym miejscu pytanie o wschodnią kontynuację osadniczo-kulturową i zachodnią dyskontynuację. Obydwa aspekty są trudne do rozstrzygnięcia ze względu na ograniczenia źródłowe. Bez wątpliwości są one większe na wschodzie. Niemal na zapleczu aglomeracji chotyńskiej mamy bowiem granicę państwową między Polską i Ukra-

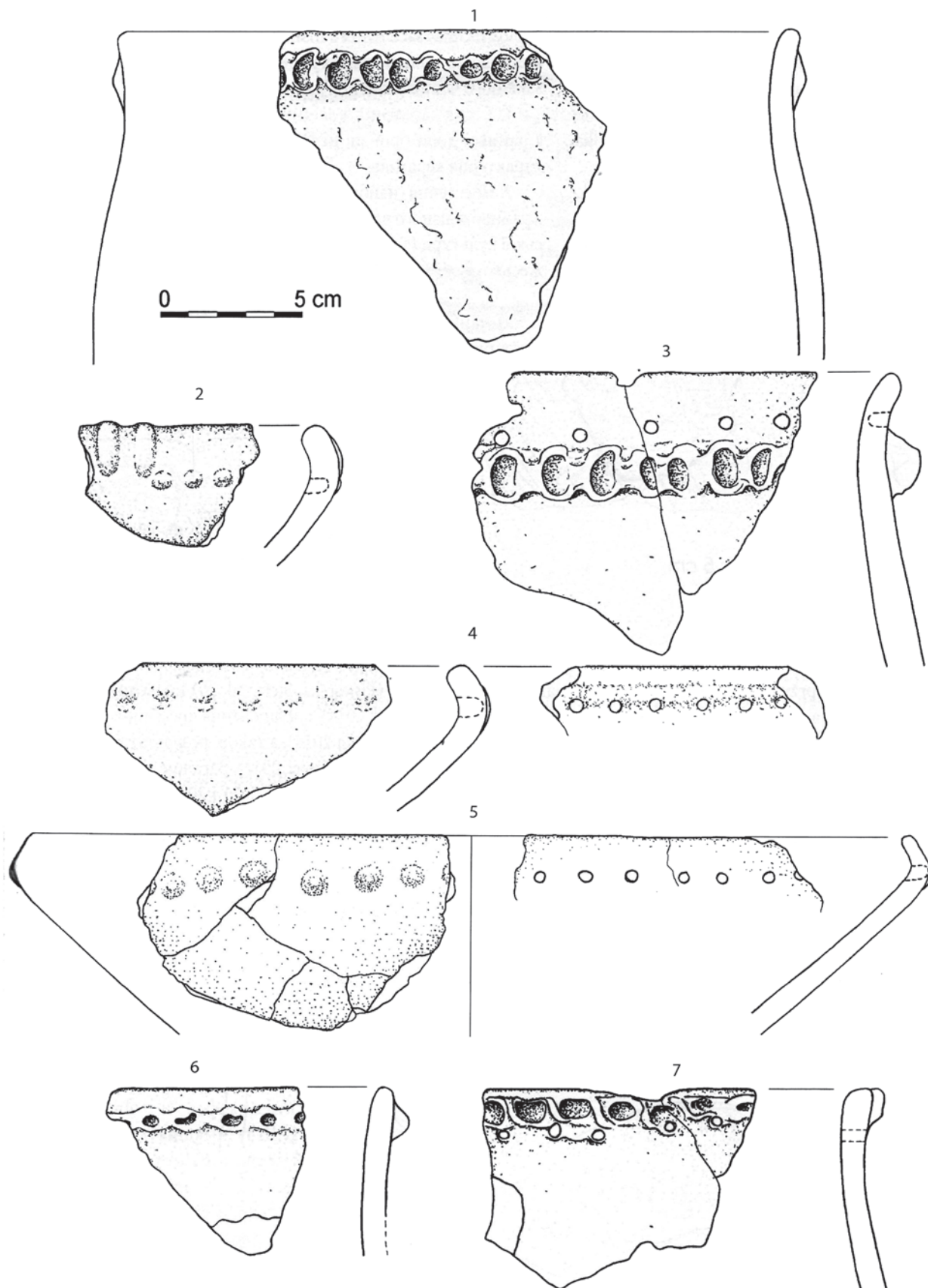
iną. Jej istnienie od połowy ubiegłego stulecia nie sprzyjało badaniom terenowym, stąd należy odnotować swego rodzaju zastój, zwłaszcza po stronie ukraińskiej. Najlepszym przykładem do zilustrowania tego faktu jest ostra rubież zjawisk kulturowych – np. grup czerepińsko-łagodowskiej i leżnickiej (Kruszelnicka 1976) z jednej strony, a tarnobrzeskiej kultury łużyckiej z drugiej (Moskwa 1976). Sytuacja zmienia się jednak od lat 90-tych, od kiedy zintensyfikowano badania terenowe na całej zachodniej Ukrainie. Dotyczy to oczywiście także interesującego nas tu terytorium i przedziału chronologicznego. Kompleksowe zbadanie dorzeczna Wiszni (Czopek *et al.* 2018) pokazało potencjał tego regionu i dużą liczbę stanowisk, w tym przede wszystkim z wczesnej epoki żelaza. Pozwalają one na wyciągnięcie wniosku o braku jakiegokolwiek rubieży w dotychczasowym rozumieniu granic kulturowych. Pojęcie to nie sprawdza się zresztą na tym obszarze, nie tylko w odniesieniu do wczesnej epoki żelaza. Bardzo duża grupa stanowisk leżących poza obecną wschodnią granicą Polski wykazuje duże podobieństwa zarówno w zakresie wykorzystywania podobnej ekumeny, jak i źródłowego materiału zabytkowego, a przede wszystkim ceramiki. W przypadku gdy dysponujemy tylko materiałem powierzchniowym, trudno określić, czy mamy do czynienia z ugrupowaniami „wschodnimi” (np. grupa czerepińsko-łagodowska), czy zachodnimi (np. tarnobrzeska kultura łużycka), czy też właśnie źródłami w typie znanych z aglomeracji chotyńskiej. Można jednak bez wątpliwości stwierdzić, że mamy tam do czynienia z płynną kontynuacją osadnictwa co najmniej po prawej stronie Wiszni, gdzie





Ryc. 17. Chotyniec, pow. jarosławski, stan. 1. Szpile brązowe (1-7, 10-11) i tzw. „katuszki” gliniane (8-9);  
rys. M. Jabłkowski, S. Czopek

Fig. 17. Chotyniec, Jarosław district, site 1. Bronz pins (1-7, 10-11) and clay bobbins (8-9);  
drawing by M. Jabłkowski and S. Czopek



Ryc. 18. Wybór ceramiki z osad: Chotyniec, pow. jarosławski, stan. 7 (1-4),  
Hruszowice, pow. przemyski, stan. 2 (5-7); rys. K. Trybała-Zawiślak

Fig. 18. Selection of pottery from settlements: Chotyniec, Jarosław district, site 7 (1-4),  
Hruszowice, Przemysł district, site 2 (5-7); drawing by K. Trybała-Zawiślak



są czytelne mikroregionalne struktury osadnicze (skupiska stanowisk) datowane na wczesną epokę żelaza (Czopek *et al.* 2018, 184, ryc. 4.30). Są to np. stanowiska w międzyrzeczu Wiszni i Łopajówki (po polskiej stronie skupisko w rejonie Kalnikowa, kontynuujące się po stronie ukraińskiej w pobliżu wsi Małniw i jej okolicach) oraz Czarnego Potoku i Wiszni (stanowiska w rejonie wsi Arłamowska Wola, Maksymci i Sokola). Trzeba przywołać także stanowisko Berehowe 2 koło Mościsk, które było badane wykopaliskowo (Czopek *et al.* 2018, 207-234). Obok materiałów z innych okresów odkryto tam interesujące inwentarze grobów ciałopalnych, w wyposażeniu których były obecne brązowe grociki „scytyjskie” oraz ceramika, w tym garnek z wysoką listwą. Z przygranicznego rejonu Mościsk pochodzi bardzo liczna kolekcja podobnych grocików, dostarczanych do miejscowego muzeum jako znaleziska luźne (por. Czopek *et al.* 2018, 202-205, ryc. 5.4), zachowanych w bardzo różnym stanie. Można jednak bez trudu wskazać na ich szeroką chronologię, bowiem w zbiorze tym mieszczą się zarówno egzemplarze charakterystyczne dla dwóch pierwszych grup chronologicznych wg Meljukowej (1964), jak i późniejsze, należące do tzw. grupy bazowej, a więc pochodzące nawet z IV wieku BC. Wracając do wspomnianych wcześniej grup leżnickiej i czerepińsko-łagodowskiej, należy zaznaczyć, że wśród ich typowych materiałów ceramicznych znajdujemy formy garnków i mis analogiczne jak na stanowiskach aglomeracji chotyńskiej (Kruszelnicka 1993, ryc. 77, 80, 105-107). Znana też jest obecność „scytyjskich” grocików i zausznice gwoździowatych. Warto jeszcze zaznaczyć, że na tym obszarze stwierdza się także liczne kurhany (Czopek *et al.* 2018, 35-43), w tym o dużych nasypach, których chronologia jest na razie nieokreślona. Istnieje pewne prawdopodobieństwo, że one także mogą pochodzić z wczesnej epoki żelaza. Wydaje się zatem, że zarówno wskazane najbliższe terytorialnie skupiska osadnicze, jak i nieco szerzej potraktowane analogie z większego zasięgu obydwu „wschodnich” grup, to dość ewidentny kontekst dla materiałów chotyńskich. Na obecnym etapie badań trudno jest jeszcze wyciągać syntetyczne wnioski, ale jeden już z pewnością tak. Chotyński cypel jest najdalej na zachód wysuniętą enklawą osadnictwa z terenu zachodniej Ukrainy.

Sytuacja na zachód od aglomeracji chotyńskiej jest bardziej klarowna dzięki dobrej znajomości problematyki tarnobrzeskiej kultury łużyckiej. Do-

tyczy to w równym stopniu źródeł, jak i ich opracowań oraz szczegółowych ustaleń chronologicznych, a także wielu innych aspektów składających się na syntetyczny obraz kultury archeologicznej. Podstawowym problemem, na jaki należy w tym miejscu zwrócić uwagę, jest kontekst i ilość występowania źródeł, które określa się mianem „scytyjskich” („w typie scytyjskim”) lub, dość eufemistycznie, „wschodnich”. Same zabytki ruchome o takiej właśnie proveniencji były już wielokrotnie analizowane (Bukowski 1977; Czopek 1995; 2007b; 2008). Obecnie zwróćmy jednak uwagę na ich charakter i miejsce występowania. Przyjmijmy założenie, że wszystkie one mają bezpośredni lub pośredni związek z aglomeracją chotyńską. W pierwszym rzędzie przeanalizujemy obszar na wschód od Sanu. Około 7 km od grodziska w Chotyńcu, między Wisznią a Sanem, leży badana na szeroką skalę osada w Grabowcu, pow. jarosławski, stan. 1 (Baron *et al.* 2014). Jest to stanowisko wielofazowe, w tym także słusznie łączone z wczesną epoką żelaza. Ceramiczne elementy wskaźnikowe dla kręgu scytyjskiego występują tu sporadycznie (nieliczne garnki z wysoko umieszczonymi listwami, a nawet „katuszki”: Baron *et al.* 2014, ryc. 35:3, 10, 37:13, 40:5, 7-8, 13, 41:7, 10), a cały materiał słusznie został zaliczony do tarnobrzeskiej kultury łużyckiej. Jest to sytuacja odwrotna w stosunku do wymienionych wcześniej dużych osad w Chotyńcu i Hruszowicach, gdzie ewentualny<sup>5</sup> „materiał tarnobrzeski” występuje w zdecydowanej mniejszości, a dominuje klasyczna ceramika typu leńnostepowego wariantu scytyjskiego kręgu kulturowego. W Grabowcu nie stwierdzono także militariów, ani innych metali „scytyjskich”. Natomiast młodsza, jedna z dwóch dla tego stanowiska (Krąpiec 2014, 167) data radiowęglowa – 2470± 50 BP (co odpowiada w zakresie prawdopodobieństwa 1 sigma czasom między połową VIII a końcem VI wieku BC), nie stoi w sprzeczności z chronologią ustaloną na podstawie źródeł archeologicznych (amfory i grociki) dla zolnika chotyńskiego. Ważne jest

<sup>5</sup> Bardzo trudno jest rozstrzygać o ostrym podziale fragmentarycznie zachowanej ceramiki i klasyfikować ją jako „tarnobrzeską” bądź leńnostepową „scytyjską”. Na obecnym etapie można jedynie wskazać wyszczególnione w niniejszej pracy ewidentne wskaźniki wschodnie. Pozostała duża grupa źródeł wykazuje cechy stylistyczne (garnki z otworkami pod krawędzią, listwy plastyczne) obecne na bardzo szerokim terytorium.

także zwrócenie uwagi na nieco inną organizację osad „chotyńskich” i tej z Grabowca, która odpowiada modelowi tarnobrzeskiemu, znanemu z obszaru całej południowo-wschodniej Polski. Osady te charakteryzuje duża liczba obiektów ziemnych zlokalizowanych na całej przestrzeni. W przypadku Hruszowic wydaje się być czytelny układ pewnych, gniazdowych skupisk obiektów. Reasumując, osadę w Grabowcu, w pewnej fazie jej rozwoju, można uznać za współczesną aglomeracji chotyńskiej, ale należącą do tarnobrzeskiej kultury łużyckiej, tylko z pewnymi elementami „scytyjskimi”. Jeśli teza ta jest prawdziwa, to wynikają z niej co najmniej dwa wnioski:

1. Istnienie wyraźnej rubieży między aglomeracją chotyńską a ekumeną tarnobrzeskiej kultury łużyckiej, być może jeszcze w dolnym dorzeczu Wiszni, a z pewnością na Sanie.

2. Na innych stanowiskach „tarnobrzeskich” powinniśmy notować podobne elementy jak na osadzie w Grabowcu.

Pierwszy z nich musi na razie pozostać nierozstrzygnięty. Natomiast w drugim aspekcie można wskazać przykłady ceramiki i metali bardzo precyzyjnie odpowiadających ich „scytyjskim” analogiom. Najlepszym przykładem jest tu osada w Grodzisku Dolnym, pow. leżajski, stan. 22, gdzie obok typowej (przeważającej w skali ilościowej) ceramiki tarnobrzeskiej kultury łużyckiej odkryto garnek i 2 misy o cechach analogicznych jak znane z Chotyńca, a także dwie zausznice gwoździowate i grocik do strzały (Czopek 2007a). Można także wskazać i inne przykłady pojedynczych „importów, zapożyczeń czy inspiracji”. Ujęcie tych terminów w cudzysłów wyraża potrzebę precyzyjnego ich zdefiniowania i przeanalizowania w kontekście całości materiałów tarnobrzeskiej kultury łużyckiej z jej najmłodszej fazy. Jednostka ta jest o tyle ważna, że zajmuje obszar bezpośrednio sąsiadujący z aglomeracją chotyńską i niejako w sposób naturalny mogła akumulować wpływy „scytyjskie” lub nawet być ich przekazywaniem. Zabytki o wschodnich cechach, traktowane przeważnie jako importy, znane są bowiem ze znacznie szerszego obszaru – od Lubelszczyzny przez Polskę środkową po Kujawy. W ostatnich latach rejestruje się ich coraz więcej (por. np. Kłosińska 2007a; 2007b; 2013). Ważne jest też rozszerzenie zakresu źródłowego, bo już nie tylko brązowe grociki i zausznice, ale i inne elementy inwentarzy są brane pod uwagę (Andrzejowska 2016; Ignaczak 2016), w tym także ceramika, a na-

wet jej cechy (np. ornament). Oczywistym jest, że inny wymiar interpretacyjny mają pojedyncze zabytki metalowe, a inny ceramiczne, zwłaszcza występujące masowo. Te ostatnie powinny być uznawane za bardziej istotne w interpretacji przemian kulturowych. Do tej pory pojawienie się zabytków o wschodniej proveniencji we wczesnej epoce żelaza na terenie wschodniej Polski tłumaczono jako efekt importu z odległych terenów zajętych przez scytyjski krąg kulturowy. Wytyczano także szlaki komunikacyjne, którymi one napływały. W najnowszej pracy Marcina Ignaczaka (2016) wyraźnie wskazane są dwa: Boh – Bug – Wisła (przez tzw. Bramę Wołyńską) oraz Dniestr – San (przez tzw. Bramę Przemyską), z których ten pierwszy miał odgrywać większą rolę, mierzoną intensywnością kontaktów i znaczeniem w skali europejskiej. Odkrycia w Chotyńcu i okolicach wyraźnie to zmieniają. Nie ma potrzeby szukania odległych ośrodków, z których miały wychodzić ewentualne inspiracje, bo takie regionalne centrum znajduje się już w dorzeczu Sanu, bezpośrednio w Bramie Przemyskiej.

Dochodzimy w tym miejscu do podsumowania znaczenia odkryć chotyńskich, pamiętając, że jest to ciągle wstępny etap prac, które będą kontynuowane przez kolejne lata. Już teraz jednak zasługują na obecność w literaturze, bowiem w istotny sposób zmieniają dotychczasowy obraz sytuacji kulturowej we wczesnej epoce żelaza na granicy między środkową a wschodnią Europą. Nie powinniśmy mieć chyba żadnych wątpliwości, że zaprezentowane materiały na wszystkich możliwych poziomach odpowiadają modelowi kulturowemu znanemu ze strefy ukraińskiego lasostępu i przypisywanemu scytyjskiemu kręgowi kulturowemu. Dość jednoznacznie wskazuje na to wiele przesłanek:

- obecność dużego grodziska wraz z systemem związanych z nim osad;
- identyfikacja w przestrzeni grodziska zolnika – ważnego miejsca obrzędowo-rytualnego;
- kultura materialna – zabytki metalowe, w tym przede wszystkim militaria (grociki do strzał) oraz masowo występująca ceramika o wschodnich cechach technologicznych i stylistycznych;
- licznie występujące importy greckie w postaci amfor i ich fragmentów;
- wskazanie na odrębny od miejscowego model organizacji społecznej z zaznaczoną rolą warstwy wyższej (administrującej i zarządzającej), co można wywodzić z konsumpcji wina i łączących się z tym obyczajów (rytuałów?).



Ważne przy tym, że początek funkcjonowania opisywanej tu jednostki można na podstawie datowań grocików oraz importów greckich amfor dość pewnie odnosić co najmniej do przełomu VII i VI wieku, a być może już do drugiej połowy VII wieku, a więc w 3. okresie „Scytii Archaicznej” (Aleksejew 2003, 27-29) lub wczesnej kultury scytyjskiej (RSK – Medwedskaja 1992, 90-93). Można zatem synchronizować powstanie aglomeracji chotyńskiej z początkiem innych grup leśnostepowych (por. Petrenko 1989; Chochorowski 2014). Jest ona jednocześnie najdalej na zachód wysuniętą enklawą osadnictwa w typie leśnostepowego wariantu kultury scytyjskiej. Tym samym odkrycia chotyńskie przesuwają o kilkaset km w kierunku na północny zachód granicę kręgu scytyjskiego: około 150-200 km od grupy zachodniopodolskiej (Sulimirski 1936; Bandriwski 2014, 304-380) i około 400 km od stanowisk nad górnym Bohem (Ignaczak *et al.* 2016). Ważna jest przy tym obserwacja, że pewną ciągłość terytorialną wykazują tylko wschodnie scytyjskie ugrupowania leśnostepowe, włącznie z grupą środkowodnieprzańską (prawobrzeżną, kijowską). Natomiast zachodnie tworzą wyraźnie izolowane skupiska stanowisk – np. nad Bohem i Dniestrem. Dlatego też szukanie argumentu ciągłości osadnictwa w całej strefie lasostepu nie musi być zasadne. Teza o scytyjskim modelu kultury materialnej nie musi oznaczać, że cała populacja chotyńska powinna być wiązana ze Scytami w sensie etnicznym, podobnie jak ma to miejsce w innych ugrupowaniach położonych na północ od granicy stepu, który dla nich był zasadniczą ekumeną. Stanowczo za wcześnie jest jeszcze odpowiadać na wszystkie rysujące się tu możliwości interpretacyjne dotyczące skomplikowanych kwestii etnicznych.

Pojawia się w tym miejscu jeszcze jedno pytanie – o ewentualne związki formalne z najbliższą grupą zachodniopodolską. Wiemy na pewno, że nie ma większych różnic w podstawowym zestawie źródeł ruchomych, a jeżeli one występują to wynikają z odmienności materiałów osadowych (na razie jedynych w aglomeracji chotyńskiej) i funeralnych (dominujących w zachodniopodolskim „przekazie” źródłowym). Nie bez znaczenia

jest też podobna chronologia ich początków. Wiele wyjaśnić mógłby tu schyłek osadnictwa w obydwu regionach. Dla Chotyńca trudno jeszcze o takie ustalenia, ale dla grupy zachodniopodolskiej jest raczej pewne, że zanika ona już w połowie VI wieku (Bandriwski 2014, 306, 345-355; Chochorowski 2014, 23-25). Dłuższe funkcjonowanie grodziska w Chotyńcu i pobliskich osad byłoby bardzo znaczącym faktem.

Pomimo że wiele jest jeszcze niewiadomych, to aktualny stan wiedzy o regionie chotyńskim jest na tyle zaawansowany, że pozwolił na przedstawienie powyższych spostrzeżeń. Z jednej strony, mają one charakter wstępnej informacji na temat ostatnich odkryć, ale z drugiej pokazują już, z jaką jakościową zmianą w postrzeganiu tzw. elementów scytyjskich na obszarze Europy Środkowej mamy do czynienia. Wracając do uwag zamieszczonych na wstępie, odkrycia „chotyńskie” wpisują się w okres ważnych zmian kulturowych, jakie miały miejsce na terenie ziem polskich we wczesnej epoce żelaza, wprowadzając istotną zmianę jakościową. W szerszym zakresie można nawet stwierdzić, że wyraźniej niż do tej pory sytuują dorzecza Wisły i Odry w swego rodzaju opozycji – przypisując je do „wschodu” i „zachodu” ówczesnej Europy.

Na marginesie powyższych rozważań pojawia się jeszcze jedna kwestia, tym razem bardziej formalna. W polskiej archeologii w ostatnich latach mamy do czynienia z bardzo ważną zmianą ilościową i jakościową, dotyczącą zarówno badań szerokokoprzestrzennych, jak i sposobu ich wykorzystania. Archeologia autostradowa pokazała, jaki potencjał kryje się w wykopaliskach prowadzonych na dużej powierzchni. W enklawie chotyńskiej świadczą o tym wspomniane stanowiska 2 i 16 w Hruszowicach i 7 w Chotyńcu. Opisywane dokładniej, położone nieopodal nich grodzisko (Chotyńiec 1), bardzo wyraźnie wskazuje na konieczność uzupełnienia przestrzennego „wykopalisk autostradowych” innymi programami badawczymi. Traktując każde z opisywanych tu stanowisk z osobna, nie można wyciągnąć najważniejszych wniosków, które pojawiają się dopiero na poziomie analizy i studiów mikroregionalnych.

## BIBLIOGRAFIA

- Aleksejew = Алексеев А.Ю. (2003). *Хронография Европейской Скифии VII-IV веков до н.э.* Санкт-Петербург: Издательство Государственного Эрмитажа.
- Andrzejowska M. (2016). Niektóre elementy obrazu kulturowego Mazowsza i Podlasia we wczesnej epoce żelaza w świetle oddziaływań „wschodnich”. W: B. Gediga, A. Grossman, W. Piotrowski (red.), *Europa w okresie od VIII wieku przed narodzeniem Chrystusa do I wieku naszej ery (279-322)*. Biskupin-Wrocław: Muzeum Archeologiczne w Biskupinie, Polska Akademia Nauk – Oddział we Wrocławiu, Instytut Archeologii i Etnologii PAN.
- Bandriwski = Бандрівський М. (2014). *Культурно-історичні процеси на Прикарпатті і Західному Поділлі в пізній період епохи бронзи – на початку доби раннього заліза*. Львів: Інститут українознавства ім. І. Крип'якевича НАН України.
- Banek K. (2003). *Mistycy i bezbożnicy. Przełom religijny VI-V w. p.n.e. w Grecji*. Kraków: Wydawnictwo Uniwersytetu Jagiellońskiego.
- Baron J., Karpow J., Kuźbik R. (2014). Osada z późnej epoki brązu i wczesnej epoki żelaza w Grabowcu, pow. jarosławski, woj. podkarpackie. *Raport*, 9, 53-115.
- Bessonowa, Skoryj = Бессонова С.С., Скорый С.А. (2001). *Мотронинское городище скифской эпохи*. Киев-Кракков: Национальная Академия Наук Украины Институт Археологии, Ягеллонский Университет Институт Археологии.
- Bukowski Z. (1977). *The Scythian influence in the Area of Lusatian Culture*. Wrocław-Warszawa-Kraków-Gdańsk: Ossolineum.
- Clinkenbeard G.B. (1982). Lesbian Wine and Storage Amphoras a Progress Report on Identificat. *Hesperia: The Journal of the American School of Classical Studies at Athens*, 51/ 3, 248-268.
- Chochorowski J. (2014). Scytowie a Europa Środkowa – historyczna interpretacja archeologicznej rzeczywistości. *Materiały i Sprawozdania Rzeszowskiego Ośrodka Archeologicznego*, 34, 9-58.
- Czopek S. (1995). Żelazny akinakes z Rozboża, woj. przemyskie, w kontekście innych znalezisk tzw. scytyjskich z południowo-wschodniej Polski. *Archeologia Polski*, 50, 107-123.
- Czopek S. (2007a). *Grodzisko Dolne, stanowisko 22 – wielokulturowe stanowisko nad dolnym Wisłokiem, cz. 1, od epoki kamienia do wczesnej epoki żelaza*. Rzeszów: Wydawnictwo Mitel, Instytut Archeologii Uniwersytetu Rzeszowskiego.
- Czopek S. (2007b). Związki dorzecza Wisły z terenami lasostepu ukraińskiego w epoce brązu i wczesnej epoce żelaza. W: L. Bakalarska (red.), *Wspólnota dziedzictwa archeologicznego ziem Ukrainy i Polski. Materiały z konferencji zorganizowanej przez Ośrodek Ochrony Dziedzictwa Archeologicznego, Łańcut (26-28 X 2005r.)* (213-225). Warszawa: Krajowy Ośrodek Badań i Dokumentacji Zabytków.
- Czopek S. (2008). Uwagi o sytuacji kulturowej we wczesnej epoce żelaza na terenie południowo-wschodniej Polski. W: M. Mogielnicka-Urban (red.), *Opera ex Aere. Studia z epoki brązu i wczesnej epoki żelaza dedykowane profesorowi Janowi Dąbrowskiemu przez przyjaciół, uczniów i kolegów z okazji siedemdziesięciolecia urodzin* (159-167). Warszawa: Instytut Archeologii i Etnologii Polskiej Akademii Nauk.
- Czopek S., Trybała-Zawiślak K., Tokarczyk T., Ocadryga-Tokarczyk E., Burghardt M., Adamik-Proksa J., Rajpold W. (2017). Pierwsze sprawozdanie z weryfikacyjnych badań na grodzisku z wczesnej epoki żelaza w Chotyńcu. *Materiały i Sprawozdania Rzeszowskiego Ośrodka Archeologicznego*, 38, 291-305.
- Czopek S., Trybała-Zawiślak K., Wojcieszczuk N., Osaulczuk O., Bobak D., Gębica P., Jacyszyn A., Pasterkiewicz W., Pawliw D., Petehyrycz W., Połtowicz-Bobak M., Wacnik A. (2018). *Przemiany kulturowo-osadnicze w dorzeczu rzeki Wiszni w epoce brązu i we wczesnej epoce żelaza w kontekście zmian prahistorycznej i wczesnohistorycznej ekumeny*. Rzeszów: Wydawnictwo Uniwersytetu Rzeszowskiego.
- Daragan M. (2009). Grey pottery from monuments of the early Scythian period in the middle Dnester region (Western Podolian Group of monuments). *Pontica*, 42, 119-147.
- Dupont P. (1983). Classification et détermination de provenance des céramiques grecques orientales archaïques d'Istria. *Dacia*, 27, 20-43.
- Gediga B. (1989). Problemy wyróżniania grupy tarnobrzeskiej. W: A. Barłowska, E. Szałapata (red.), *Grupa tarnobrzeska kultury łużyckiej* (15-26). Rzeszów: Muzeum Okręgowe.
- Gediga B. (2007). Problemy obrazu kultury wczesnej epoki żelaza na Śląsku w świetle nowych badań terenowych. *Śląskie Sprawozdania Archeologiczne*, 49, 123-145.
- Gediga B. (2010). Śląsk – regionalna prowincja kultury halsztackiej. W: B. Gediga, W. Piotrowski (red.), *Rola głównych centrów kulturowych w kształtowaniu oblicza kulturowego Europy Środkowej we wczesnych*



- okresach epoki żelaza (187-218). Biskupin-Wrocław: Muzeum Archeologiczne w Biskupinie, Polska Akademia Nauk – Oddział we Wrocławiu, Instytut Archeologii i Etnologii PAN.
- Gediga B. (2011). Neue Forschungen zu den früheisenzeitliche Kulturen in Südwestpolen. *Acta Archaeologica Carpathica*, 43, 82-116.
- Gediga B., Łaciak D., Łydzba-Kopczyńska B., Markiewicz M. (2017). *Świat kolorów garncarzy z rejonu Domasławia sprzed około 2800 lat*. Wrocław: Instytut Archeologii i Etnologii Polskiej Akademii Nauk.
- Gedl M. (1989). Problemy grupy tarnobrzeskiej. W: A. Barłowska, E. Szałapata (red.), *Grupa tarnobrzeska kultury lużyckiej (27-42)*. Rzeszów: Muzeum Okręgowe.
- Gedl M. (1991). *Die Hallstatteneinflüsse auf den polnischen Gebieten in der Früheisenzeit*. Warszawa-Kraków: Uniwersytet Jagielloński, Państwowe Wydawnictwo Naukowe.
- Gejko = Гейко А. (2011). *Гончарство населення скифського часу Дніпровського Лісостепового Лівобережжя*. Полтава: Національна Академія Наук України, ТОВ „АСМІ”.
- Gębica P., Jacyszyn A. (2018). Charakterystyka geomorfologiczna i pokrywa glebowa dorzecza Wiszni. W: S. Czopek, K. Trybała-Zawiślak, N. Wojcieszczuk, O. Osaulczuk, D. Bobak, P. Gębica, A. Jacyszyn, W. Pasterekiewicz, D. Pawliw, W. Petehyrycz, M. Połtowicz-Bobak, A. Wacnik, *Przemiany kulturowo-osadnicze w dorzeczu rzeki Wiszni w epoce brązu i we wczesnej epoce żelaza w kontekście zmian prahistorycznej i wczesnohistorycznej ekumeny (47-71)*. Rzeszów: Wydawnictwo Uniwersytetu Rzeszowskiego.
- Hoffmann M.J. (2000). *Kultura i osadnictwo południowo-wschodniej strefy nadbałtyckiej w I tysiącleciu p.n.e*. Olsztyn: Ośrodek Badań Naukowych im. Wojciecha Kętrzyńskiego w Olsztynie.
- Ignaczak M. (2016). *Elementy kulturowe lasostepu pontyjskiego we wczesnej epoce żelaza na Niżu Polskim w świetle materiałów ceramicznych (650-520/470 BC)*. Poznań: Wydawnictwo Naukowe UAM.
- Ignaczak M., Boltryk Y., Shelekhan O., Lifantii O., Olędzki Ł. (2016). The fortresses of Ukraine. The builders of early iron age strongholds in Podolia. *Baltic-Pontic Studies*, 21, 277-290.
- Kłosińska E.M. (2007a). Issues of the East- and Central-European Contacts of the Lublin Region in the Younger Bronze Age and Early Iron Age in the Light of Existing Research and Sources. *Studia Archeologiczne*, 40, 269-290.
- Kłosińska E.M. (2007b). Lubelszczyzna i Ukraina w młodszych odcinkach epoki brązu i we wczesnej epoce żelaza – pytania o losy wspólne i niewspólne. W: L. Bakalarska (ed.), *Wspólnota dziedzictwa archeologicznego ziem Ukrainy i Polski. Materiały z konferencji zorganizowanej przez Ośrodek Ochrony Dziedzictwa Archeologicznego, Łańcut (26-28 X 2005r.) (226-249)*. Warszawa: Krajowy Ośrodek Badań i Dokumentacji Zabytków.
- Kłosińska E.M. (2013). Research problems of the Lusatian culture in the Early Iron Age in the Lublin region in the light of new archaeological findings. W: J. Kolenda, A. Mierzwiński, S. Moździoch, L. Żygadło (red.), *Z badań nad kulturą społeczeństw pradziejowych i wczesnośredniowiecznych. Księga jubileuszowa dedykowana Profesorowi Bogusławowi Gedidze w osiemdziesiątą rocznicę urodzin przez przyjaciół, kolegów i uczniów (424-449)*. Wrocław: Instytut Archeologii i Etnologii Polskiej Akademii Nauk, Ośrodek Badań nad Kulturą Późnego Antyku i Wczesnego Średniowiecza.
- Kondracki J. (2000). *Geografia regionalna Polski*. Warszawa: Wydawnictwo Naukowe PWN.
- Kowpanenko = Ковпаненко Г.Т. (1967). *Племена скифського часу на Ворсклі*. Київ: „Наукова думка”.
- Kowpanenko et al. = Ковпаненко Г.М., Бессонова С.С., Скорый С.А. (1989). *Пам'ятники скифської епохи дніпровського лесостепово Правобережжя*. Київ: „Наукова думка”.
- Kunysz A. (1968). Grodziska w województwie rzeszowskim. *Materiały i Sprawozdania Rzeszowskiego Ośrodka Archeologicznego za rok 1966*, 25-87.
- Krąpiec M. (2014). Datowanie bezwzględne próbek drewna ze stanowisk: Grabowiec stan. 1 i Hruszowice-Gaje stan 2, woj. podkarpackie. *Raport*, 9, 165-168.
- Kruszelnicka = Крушельницька Л.І. (1976). *Північне Прикарпаття і західна Волинь за доби раннього заліза*. Київ: „Наукова думка”.
- Kruszelnicka = Крушельницька Л.І. (1993). Черрепинсько-лагодівська група пам'яток. W: Л. Крушельницька (red.), *Пам'ятки гальштатського періоду в межиріччі Вісли, Дністра і Прип'яті (158-239)*. Київ: „Наукова думка”.
- Ławniczak M. (2016). Microspatial analysis of selectend early Scythian fortified settlements in Podolia. *Baltic-Pontic Studies*, 21, 27-53.
- Machajewski H. (2014). On the Study of the Jastorf Culture in Northwest Poland. W: J. Brandt, B. Rauchfuß (red.), *Das Jastorf-Konzept und die vorromische Eisenzeit in nördlichen Mitteleuropw (83-122)*. Hamburg: Archäologisches Museum Hamburg.
- Makohonienko M. (2009). Natural scientific aspects of prehistoric and early historic transit routs in the

- Baltic-Pontic cultural area. *Baltic-Pontic Studies*, 14, 19-72.
- Marks L. (2016). Zmiany klimatu w holocenie. *Przegląd Geologiczny*, 64, 59-65.
- Medwedskaia = Медведская И.Н. (1992). Периодизация скифской архикии Деревни Восток. *Российская Археология*, 3/1993, 86-107.
- Meļjukowa = Мелюкова А.И. (1964). *Вооружение Скифов* (= Археология СССР, Свод Археологических Источников, в. Д 1-4). Москва: Издательство Наука.
- Meļjukowa = Мелюкова А.И. (1989). Культуры предскифского периода в лесостепной зоне. W: А.И. Мелюкова (ред.), *Стени европейской части СССР скифо-ссарматское время*. Археология СССР (16-29). Москва: Издательство Наука.
- Monachow = Монахов С.Ю. (1999). *Греческие амфоры в Причерноморье. Комплексы керамической тары VII-II веков до н.э.* Саратов: Издательство Саратовского университета.
- Monachow = Монахов С.Ю. (2003). *Греческие амфоры в Причерноморье. Типология амфор ведущих центров-экспортёров товаров в керамической таре. Каталог-определитель*. Москва-Саратов: Издательство „Киммериды”, Издательство Саратовского университета.
- Moskwa K. (1976). *Kultura łużycka w południowo-wschodniej Polsce*. Rzeszów: Muzeum Okręgowe.
- Okulicz Ł. 1970. *Kultura kurhanów zachodniobałtyjskich we wczesnej epoce żelaza*. Wrocław-Warszawa-Kraków: Ossolineum.
- Onajko = Онайко Н.А. (1966) *Античный импорт в Приднепровье и Побужье в VII-V вв. до н.э.* (= Археология СССР, Свод Археологических Источников Д1-27). Москва: Издательство Наука.
- Petrenko = Петренко В.Г. (1978). *Украшения Скифии VII-III вв. до н.э.* (= Археология СССР, Свод Археологических Источников, в. Д 4-5). Москва: Издательство Наука.
- Petrenko = Петренко В.Г. (1989). Локальные группы скифообразной культуры лесостепи Восточной Европы. W: А.И. Мелюкова (ред.), *Стени европейской части СССР скифо-ссарматское время*. Археология СССР (67-80). Москва: Издательство Наука.
- Polin = Полин С.В. (1987). Хронология раннескифских памятников. *Археология*, 59, 17-36.
- Sheleken O., Lifantii O., Boltryk Y., Ignaczak M. (2016). Research in the central part of Severnivka Hillfort (Quadrats F80, F90, G71, G81). *Baltic-Pontic Studies*, 21, 91-218.
- Sezgin Yu. (2004). Clazomenian Transport Amphorae of the Seventh and Sixth Centuries. W: A. Mustaka (ed.), *Klazomenai, Teos and Abdera: Metropoleis and Colony. Proceedings of the International Symposium held at the Archaeological Museum of Abdera, Abdera 20-21 Oktober 2001* (169-183). Thessaloniki: Univ. Studio Press.
- Smirnowa = Смирнова Г.И. (2004). Состояние изучения Западно-Подольской группы памятников раннескифского времени в Лесостепной Скифии в конце XX века. W: J. Chochorowski (red.), *Kimmerowie, Scytowie, Sarmaci. Księga poświęcona pamięci Profesora Tadeusza Sulimirskiego* (409-429). Kraków: Uniwersytet Jagielloński Instytut Archeologii.
- Sulimirski T. (1936). *Scytowie na zachodnim Podolu*. Lwów: Lwowskie Towarzystwo Prehistoryczne.
- Teleaga E. (2008). *Griechische Importe in den Nekropolen an der unteren Donau 6. Jh. – Anfang des 3. Jhs. V. Chr.* (= Marburger Studien zur Vor- und Frühgeschichte, 23). Rahden: Verlag Marie Leidorf GmbH.
- Tereszczenko = Терещенко О.І. (2013). Античне торговельне судно „Зміїний-Патрока” (склад продукції). *Археологія*, 3:2013, 69-85.
- Zadnikow, Gawrisz = Задников С.А., Гавриш П.Я. (2011). Антична керамика в материалах золника 7 західного укрєплення Білького городища, *Археологія*, 2011/3, 101-110.
- Żaki A. (1974). *Archeologia Małopolski wczesnośredniowiecznej*. Wrocław: Ossolineum.

## AN ENCLAVE OF THE SCYTHIAN CULTURAL CIRCLE IN SOUTH-EASTERN POLAND

### SUMMARY

Archaeological excavations conducted in 2016-2018 (and still ongoing) of the stronghold in Chotyniec, Jarosław district yielded very interesting and unexpected discoveries, ones which already have placed this site amongst the most important from the early Iron Age. For it has turned out that this large defensive complex (over 35 hectares) should be assigned to the Scythian cultural circle – or more precisely, to its forest steppe variant. Previously the stronghold had been intuitively associated with the Middle Ages, but only based on its shape. Its very location – on a promontory offering a wide panorama to the west, towards the boggy Wisznia River valley and further the San River – indicates its military significance. At this stage little is known about the fortifications themselves (excavations in this part are still being planned), except for surface observations and conclusions from one section obtained from the cleaning of an accidental excavation into the rampart. The system of fortifications consisted of a rampart and probably an outer moat (or in places – e.g. in the northern part – natural watercourses surrounding the stronghold), the remains of which are easily discernible. Of additional significance was probably the surrounding area of the stronghold and other settlements located nearby, cutting from the west and south into marshy, swampy meadows and backwaters associated with the valley of the lower Wisznia River, and from the north into the boggy valley of the Szkło River. The wetland belt here extends to a width of 3 km, which in the period of the climatic fluctuation (the beginning of the Sub-Atlantic period, characterized by a colder and more humid climate than the earlier Holocene phase) occurring in the early Iron Age, was probably even more important. In the eastern direction more stable environmental conditions and a specific opening of the settlement space (occupying the sandy-clayey areas of the Tarnogród Plateau) may be observed. It is very important to note that the natural conditions, including vegetation, point to the continuation of the eastern European forest steppe in this area.

The stronghold's rampart survived only in the south-eastern part, in a perimeter of around 530 m. It is approximately 30 m wide and its height ranges from 3-4 m from the outer base. At the moment very little is known about its construction. We know that it was made of clayey-sandy sediments. No traces of wooden, stone or other construction elements have been found. However, it must be remembered that it survived only in a part of its original

perimeter. In the remaining parts of the defensive complex, the rampart was destroyed by deep ploughing, but its relics (in the form of a slight elevation and discolouration of the soil) are perceptible. Its total surface – about 35.3 ha – places the site amongst large strongholds, ones unknown in south-eastern Poland during the Middle Ages. The size and formal analogies for such a stronghold should be sought amongst the sites from the early Iron Age of eastern Europe, associated with the Scythian cultural circle or with a somewhat earlier period – the pre-Scythian stage and the Chernoles culture. Due to the cultural context of many finds from south-eastern Poland, the concept of linking the stronghold in Chotyniec with the forest steppe zone of the Scythian cultural circle seems more likely. For stronghold construction there is one of the most important elements characterizing particular territorial groupings. The size of strongholds ranges from a few to several hundred hectares, hence the Chotyniec stronghold is within the extreme dimensions. It is difficult to find formal analogies, because in this field we observe quite marked diversity throughout the 'Scythian world'. It is characteristic to use natural conditions, which in our case are limited only to the occupation of a slightly elevated terrain and the possible use of natural watercourses and wetlands.

The whole inner space is currently quite levelled, but to a large extent this is the result of intensely conducted ploughing, which also destroyed part of the fortifications in the west and south-west part. There are, however, some terrain irregularities, one of which, located in the north-east part of the inner space, has been identified as slightly conical, clearly distinct place (re: the presence of a large amount of archaeological material and darker colour). This was the subject of excavations in 2017-2018. It turned out that these are the remains of a *zolnik*, a ceremonial-ritual place typical for 'Scythian' strongholds. For its interpretation it is necessary to present the stratigraphy, which can be described as follows:

- I. A layer of grey, somewhat sandy clay, covering a light field elevation;
- II. A thin level of a transition layer with abundant charcoal, but without archaeological material, probably the remains of ritual activities sacralizing the base of the *zolnik*;
- III. A layer of redeposited yellow, sandy clay, forming a conical earthwork;



IV. The *zolnik* I layer proper, intensely black, with traces of scorching and charcoal, saturated with a large amount of archaeological material – fragments of pottery, metal artefacts, and a large number of animal bones. This layer, similarly to the analogous layer VI, was partly of a scattered (run off) nature, deposited *in situ* in the central part of the *zolnik*;

V. An uneven layer of yellow clay, covering the ‘zolnik I’ layer, the spacer one, which was formed as a result of intentional efforts to cover the *zolnik*’s fragments after ceremonies. Traces of the analogous layer are also perceptible over the next layer VI, which means that it was also covered;

VI. The partially preserved ‘zolnik II’ layer, perceptible actually only on the *zolnik*’s edges, of a scattered nature, which originally was probably perceptible on the entire surface, though subsequently it was destroyed by intensive cultivation;

VII. A layer of contemporary ploughing.

The feature was therefore founded on a specially prepared surface. The range of *zolnik* layers determines the size of the main ritual space, which had a shape similar to a circular one, with approximate dimensions of 20.8 m (E-W) to 21 m (N-S). The maximum height of the cone could have reached up to 2 m from its base (i.e., the boundary of layers II and III). In its plan the *zolnik* was not a monolith. We managed to identify places more and less intensely used, and even to record a break in layers, linked with the reduced intensity of the occurrence of artefacts, which can be defined as an intentionally prepared entrance to the interior of the feature. In the central part, the original layers were damaged by a later, quite deep excavation of an unexplained nature (this part of the research was not completed).

The documentation and planigraphic recording of all the discovered artefacts allow for a very evocative reconstruction of the whole structure as a slightly oval feature. The distribution of three categories of mass sources – pottery, bones, and scorched clay lumps – in each case reproduces the stratigraphic observations of the *zolnik* layer. Bones, pottery, and other, less frequently occurring artefacts (e.g., metal ones) are arranged mainly within the range of *zolnik* layers. In places, the former create an almost compact cluster of fragments mainly of the mandibles and long bones (especially in the south-eastern quadrant). The total number of bone fragment inventory units is more than 5,800. Whereas the scorched clay (at least 29,000 lumps), formed by loose lumps, sometimes placed close together, on top of each other, constitute kind of a circle – the remains of a structure enclosing the sacred space. The entire internal structure obviously requires further meticulous analyses,

for which there is no space in this brief report. However, important observations are worth mentioning, such as the identification of a kind of ‘entrance’ in the north-west part, perceptible as a feature, as well as a distinct break in a fairly regular bone planigraphy structure, or the possibility of separating individual, smaller *zolnik* areas, probably corresponding to individual ritual facts.

The assemblage of portable artefacts is extremely interesting. The pottery is to the fore, not only because of its mass occurrence. In this group, the most important are the ancient amphorae. In 2017, a broken amphora was discovered *in situ*, which was subsequently completely reconstructed. Its typology, large size, and red paint decoration (on the belly, handles and rim) indicate the production centre in Klazomenai, on today’s Turkish coast, and the chronology can be narrowed down to the turn of the 7th/6th century BC or the very beginning of the 6th century BC. Such dated, the ‘archaic’ amphorae from this centre are quite rare finds in Scythia, and the closest ones come from the Dniester River area settlements (Ivanye Pustye and Zalisye) of the west Podolia group. In the 2018 season, many more amphorae fragments were registered – 197 inventory units of these vessels. These included various parts (rim, middle, including traces of painting, bottoms, and fragments of handles) arranged separately, which did not form a compact cluster and came from many vessels. Only in one case was a larger cluster found, and the obtained fragments allowed for the reconstruction of the whole form. This amphora has features (technology, the shape of handles, especially their round cross section, the carefully shaped flat and profiled edge with the projection below, separation of the neck from the belly with the horizontal groove) of the Lesbos centre (‘Lesbos circle’) specializing in the production of grey amphorae which were known in the Black Sea area, including the lower Dniester River area. The chronology of the reconstructed vessel from Chotyńiec falls within the range of the end of the 7th and the first half of the 6th century BC. Interpretation of amphorae finds and their fragments seems to be unambiguous. They cannot be treated only as pottery imports. They are rather containers for the main product imported from the Greek world – namely, wine. The problem of the inflow of this drink to the Greek colonies, and through them also a bit further into the barbarian world is of course known. Our finds broaden its boundaries to the north-west. Neither the provenance of amphorae nor their chronology can raise doubts, because both aspects are well recognized in terms of sources. The centres of Lesbos and Klezomenai are represented in assemblages of amphorae discovered in the zone of the influence of Greek colonies on the Black Sea shores, and importantly also within the broadly understood Scythian

world, i.e., within the Scythian steppe in graves and within the forest steppe zone in strongholds. In the latter case, the places of their special accumulation are none other than the *zolniks*. In this interpretation attention should be paid to Herodotus' remark, which indicates the presence of wine in Scythian ceremonies and indirectly assigns it even to the upper social layer (aristocracy?).

Apart from the Greek wheel-thrown pottery, the *zolnik* layers disclosed a very large accumulation of fragments of local handmade pottery – in total over 15 thousand fragments (inventory units). These are mostly pot-shaped vessels with cordons placed just below the edge of the rim, which have incompletely pierced holes made from the inside or full perforation. Similar features characterize the second group of handmade vessels – bowls with the upper part bent inwards. In this case, *quasi* holes appear just at the bend. Flat plates quite often occur, while rare finds are those of fragments of vase-like vessels (including large forms with black surfaces) and mugs-scoops with high handles. The group of handmade pottery is diversified in terms of technology, but it must be stressed that there is a significant presence in the structure of clay paste of grog grains (dried clay or crushed pottery) occurring individually, as the only (macroscopically perceptible) admixture, and in the company of other mineral raw materials, such as stone chippings. This is one of the technological features of the Scythian cultural circle pottery. Stylistic analogies are provided here mainly by the strongholds and settlements of the forest steppe zone of eastern Europe.

Metal artefacts are also an interesting group of objects. Bronze items clearly dominate (147 artefacts). Only occasional corroded iron objects and two small gold fragments – a sheet and possibly a post-production waste of 72% metal composition – were identified. Amongst the bronze artefacts, the most important role must be attributed to arrowheads, in the number of over 30 (together with fragments). These are both three-bladed forms and trilobe forms with clearly separated sockets. Four basic types can be distinguished: two-bladed barbed specimens with high sockets (types 2-3 in section I); three-bladed barbed arrowheads with fairly high sockets (types 1-2 in section II); three-bladed ones with separated high sockets (types 3-4 in section II) and trilobe ones with separated high sockets (type 2 in section III). They fit very well in the I and II chronological group after Melyukova (1964), hence they can be dated to the 7th-6th/5th centuries, as well as two specimens of bone arrowheads with a quadrangular cross section. In light of newer corrections, their chronology can be narrowed down to the second half of the 7th century and the first half of the 6th century. Other bronze items include: an unfolded, twisted necklace with ends bent in the

ears, pins with nail-shaped ('mushroom-shaped') heads, often decorated with transverse lines in the upper part of the shaft, pin with double volute disc, a pin with its head formed in the shape of a double bent rod and wire coils. Bronze jewellery fit either in a wide range of dating, or correspond to the period of early Scythian culture. Even in ambiguous chronological terms, the 6th century is also present, and in some cases even the end of the 7th century. Analogies for them are very numerous, but mainly from graves. It is also important that they concern the nearest territorial unit of the Scythian circle, i.e., the west Podolia group. The assemblage of artefacts is completed by a few scorched glass beads, clay bobbins, conical spindle whorls and small ceramic beads.

The stratigraphic situation must be taken into account in considerations of the chronology of the Chotyniec *zolnik*. Most of the discovered archaeological materials have been deposited in the older *zolnik* layer, hence it may date to the beginning of the whole complex. The evidently preserved (however, only in vestigial form), younger layers (layer?) did not provide archaeological material comparable in terms of quantity and quality. Therefore, we cannot determine the lower limit of the functioning of the *zolnik* based on archaeological sources.

The situation in the entire inner space of the Chotyniec stronghold has not yet been determined. Examining the *zolnik* is only a small part of the entire area surrounded by ramparts, the size of which extends over 30 ha. The conclusions of surface prospection are limited, as archaeological material occurs unevenly and is scattered.

At a distance of less than two hundred metres to the south of the stronghold, the A4 motorway runs. Before its construction, excavations were carried out on several sites. Three of them – Hruszowice, site 2 and 16 and Chotyniec, site 7 – turned out to be extensive settlements from the early Iron Age (apart from other registered settlement facts), which provided identical archaeological material (handmade pottery – pots, scoops, and bowls, clay bobbins and spindle whorls; bronze artefacts, including arrowheads) to those we know from the *zolnik* in Chotyniec. To these sites should be added a dozen other located in the immediate area, which we know only from surface research. They all form a distinct settlement cluster with the centrally located stronghold in Chotyniec.

The materials presented in here raise the question of the eastern settlement and its cultural continuation up to its western discontinuation. Both aspects are difficult to solve due to source constraints. They are undoubtedly larger in the east. At the back of the Chotyniec agglomeration there is the state border between Poland and Ukraine. Its existence from the middle of the last century was not favourable

to field research, hence we should note a kind of stagnation, especially on the Ukrainian side. The best example to illustrate this fact is the sharp boundary of cultural phenomena – for example, the Cherepin-Lagodiv and Leznica groups (Kruszelnicka 1976) on the one side, and the Tarnobrzeg Lusatian culture on the other (Moskwa 1976). However, the situation has changed since the 1990s, when field research was intensified throughout western Ukraine. Of course, this also applies to the territory and the chronological period in question. A comprehensive study of the Wisznia River basin (Czopek *et al.* 2018) showed the potential of this region and a large number of sites, mainly from the early Iron Age. They allow us to draw the conclusion about the absence of any boundary in the current understanding of cultural boundaries. This concept simply does not apply in this area, not only in relation to the early Iron Age. A very large group of sites located beyond the present eastern border of Poland shows great similarities both in the use of a similar oecumene and the archaeological source material, above all the pottery. In the case when we have only surface material, it is difficult to determine whether we are dealing with ‘eastern’ groupings (e.g. the Cherepin-Lagodiv group) or western ones (e.g. Tarnobrzeg Lusatian culture), or just with sources in the type known from the Chotyniec agglomeration. However, it can be clearly stated that we are dealing here with a smooth continuation of the settlement at least on the right side of the Wisznia River, where clear microregional settlement structures (clusters of sites) dating to the early Iron Age are perceptible. These include, for example, sites in the area between the Wisznia and Łopajówka rivers (on the Polish side, a cluster in the area of Kalników, continuing on the Ukrainian side near the village of Malniv and its surroundings) as well as the Czarny Potok and Wisznia rivers (sites near the villages of Arlamovska Volya, Maksimtsi and Sokolya). It is also necessary to recall the site Berehova 2 near Mostiska, on which excavations were carried out. Apart from materials from other periods, interesting assemblages from cremation graves were found there, within the furnishing of which there were present bronze ‘Scythian’ arrowheads and pottery, including a pot with a high cordon. From the border region of Mostiska comes a very large collection of similar arrowheads, delivered to the local museum as stray finds, in various state of preservation. However, it is easy to point out their wide chronology, as this collection contains both specimens characteristic of the first two chronological groups after Melyukova, as well as later ones, belonging to the so-called base group, and therefore from the 5th and even the 4th century BC. It is worth noting that in this area there are also numerous burial mounds, including large ones, the chronology of which is undetermined. There is a certain probability that they too

may come from the early Iron Age. It seems, therefore, that both the closest in territorial terms settlement clusters and slightly more widely-treated analogies from the greater area of both ‘eastern’ groups, are quite an obvious context for Chotyniec materials. At the current stage of research it is difficult to draw comprehensive conclusions yet, but one conclusion is certain. The Chotyniec promontory is the westernmost enclave of settlement in the type of forest steppe variant of the Scythian cultural circle from western Ukraine.

The situation west of the Chotyniec agglomeration is more clear thanks to good knowledge of the Tarnobrzeg Lusatian culture. This applies equally to sources, as well as their studies and detailed chronological findings, as well as many other aspects creating a composite image of an archaeological culture. In the first place, one should pay attention to the area east of the San River. Approximately 7 km from the stronghold in Chotyniec, between the Wisznia and the San rivers, is located a large-scale excavated settlement in Grabowiec, Jarosławski district, site 1 (Baron *et al.* 2014). This multiphase site also has a stage rightly associated with the Tarnobrzeg Lusatian culture from the early Iron Age. In the pottery material, however, there appear individual elements that we know well from Chotyniec (pots with high-placed cordons, and even clay bobbins). No militaria or other ‘Scythian’ metal artefacts were found. Instead, the younger, one of two for this site, radiocarbon date –  $2470 \pm 50$  BP (which corresponds to the probability of 1 sigma for the period between the mid-8th and the end of the 6th century BC), does not contradict the chronology established based on archaeological sources (amphorae and arrowheads) for the Chotyniec *zolnik*. It is also important to note the slightly different organization of ‘Chotyniec’ settlements (e.g., Hruszowice, site 2) and that of Grabowiec, which corresponds to the Tarnobrzeg model, known from the entirety of south-eastern Poland. These settlements are characterized by a large number of sunken features located on the entire surface. In the case of Hruszowice, there seems to be a clearly perceptible arrangement of certain clusters of features. The settlement in Grabowiec, at a certain stage of its development, can be considered an agglomeration coinciding with the Chotyniec one, but belonging to the Tarnobrzeg Lusatian culture, only with certain ‘Scythian’ elements. There is a boundary between the Chotyniec agglomeration and the Tarnobrzeg Lusatian culture oecumene, perhaps even in the lower Wisznia River basin, and certainly on the San River. On its left bank we deal with the oecumene of the compact ‘Tarnobrzeg’ settlement.

The existence of the border (boundary) does not exclude the presence of numerous ‘Scythian’ elements in the settlements and burial grounds of the Tarnobrzeg Lusatian



culture. The presence of a strong and rather long-lasting centre in the type of forest steppe variant of the Scythian culture only makes us change (or at best only discuss) their original source. This also applies to other areas located further west and north of the Vistula River basin (mainly the Lublin region). There is no need to look for distant centres, from which the possible 'eastern' or 'Scythian' inspirations were supposed to come, because such a regional centre is located already in the San River basin, directly in the Przemyśl Gate.

Assessing the significance of the Chotyniec discoveries, it should be remembered that this is still the initial stage of work which will be continued over the next years. However, the early findings already deserve to be present in literature, because they significantly change the current picture of the cultural situation in the early Iron Age on the border between central and eastern Europe. We should have no doubts that the presented materials at all possible levels correspond to the cultural model known from the Ukrainian forest steppe zone and should be attributed to the Scythian cultural circle. This is quite clearly indicated by:


- the presence of a large stronghold with a system of associated settlements;
- the identification of a *zolnik* within the stronghold area – an important ceremonial-ritual place;
- the material culture – metal artefacts, including first of all militaria (arrowheads) and a large number of pottery with eastern technological and stylistic features;
- the numerous Greek imports in the form of amphorae and their fragments;
- the model of social organization different from the local one, with the significant role of the upper social layer (administration and management), which can be derived from wine consumption and customs (rituals?) associated with it.

The beginning of the functioning of the unit described here can be quite reliably dated to at least the cusp of the 7th and 6th centuries, and perhaps as early as to the second half of the 7th century BC, based on the dating of ar-

rowheads and Greek amphorae imports. This corresponds to the 3rd period of 'Archaic Scythia' (Alekseev 2003) or the early Scythian culture (RSK – Medvedskaya 1992). It is possible, therefore, to synchronize the emergence of the Chotyniec agglomeration with the beginning of other forest steppe groups. It is at the same time their westernmost enclave. Thus, the Chotyniec discoveries move the boundary of the Scythian circle several hundred km north-west: about 150-200 km from the west Podolia group and about 400 km from the sites in the upper Boh River area. It is important to note that territorial continuity is manifested only by the eastern Scythian forest steppe groupings, including the Middle-Dnieper group (right-bank, Kiev). The western ones, on the other hand, form clearly isolated clusters of sites – for example, on the Boh and Dniester rivers. Therefore, looking for an argument for the continuity of settlement in the entire forest steppe zone does not have to be justified. The thesis of the Scythian model of material culture does not necessarily mean that the entire Chotyniec population should be associated with the Scythians in the ethnic sense, as is the case of other groupings located north of the steppe border, which for them was the basic oecumene. It is far too soon to address all the interpretative possibilities of complicated ethnic issues. The simplest interpretation would be to recognize the Chotyniec agglomeration as the north-west edge of the west Podolia group. We know for certain that there are no major differences in the basic sets of artefacts, and if they occur, they result from the dissimilarity of settlement materials (to date only in the Chotyniec agglomeration) and funeral ones (dominating in the west Podolia source 'record'). Not without significance is the similar chronology of their origins. The decline of settlements in both regions could explain a lot here. Concerning Chotyniec it is difficult to make such assumptions, but it is rather certain concerning the west Podolia group that it disappears already in the mid-6th century (Bandrivski 2014, 306, 345-355; Chochorowski 2014, 23-25). The longer functioning of the stronghold in Chotyniec and nearby settlements would be a very significant fact.

Otrzymano (Received): 24.04.2019; Zrecenzowano (Revised): 2.06.2019; Zaakceptowano (Accepted): 10.06.2019

Adres Autora:

Prof. dr hab. Sylwester Czopek  
 Instytut Archeologii, Uniwersytet Rzeszowski  
 ul. Moniuszki 10, 35-015 Rzeszów  
 e-mail: sycz@archeologia.rzeszow.pl  
 <https://orcid.org/0000-0003-3762-4215>