

MACIEJ TRZECIECKI

PŁOCK, CZERSK I RADOM – BADANIA „MILLENIJNE” I PRACE WERYFIKACYJNE

PŁOCK, CZERSK AND RADOM – THE “MILLENNIAL” STUDIES AND VERIFICATION RESEARCH

Archaeological research in Płock, Radom and Czersk was connected with a project carried out to honour the Millennium of the Polish State. This paper presents the results of the millennial studies as well as recent verification research that allowed to correct the dating of the beginnings of the settlement complexes. It also verified the vision of vast „early urban settlements” adjacent to strongholds that appeared as a result of the millennial studies. Settlement complexes in Płock, Radom and Czersk can be defined as typical mid-level early Piast centres of power that were developing from the early 11th century and were replaced in 14th century by castles and incorporated towns.

KEY WORDS: Early Middle Ages, the State of the Firsts Piasts, archaeological research, Płock, Czersk, Radom, stronghold, settlement

1. WSTĘP

Wymienione w tytule ośrodki na pierwszy rzut oka wydają się mieć niewiele cech wspólnych. Trudno bowiem porównywać mazowiecki Płock, uznawany za jedną z „głównych stolic Królestwa”, z nieco zapomnianym Czerskiem, którego najbardziej charakterystycznym elementem jest gotycki zamek, czy położonym na północnych rubieżach Małopolski Radomiem. Warto jednak przyjrzeć się im bliżej – zarówno bowiem rekonstruowana dzięki archeologii historia przemian przestrzennych, jak i dzieje badań każdego z nich mają zaskakująco wiele punktów wspólnych.

Chociaż planowe wykopaliska w Płocku, Radomiu i Czersku związane były z programem Tysiąclecia Państwa Polskiego, to ośrodki te stanowiły swego rodzaju „milleńską drugą ligę”. Nie znajdowały się na liście priorytetów badawczych, a prace rozpoczęto po połowie lub wręcz u schyłku lat 50. XX w., gdy program milenijny dobiegał już końca. Są one jednak przykładem specyficznego „klimatu”, który Millemium stworzyło – w Płocku i w Radomiu z inicjatywą rozpoczęcia badań wystąpili mieszkańcy, którzy w ten sposób chcieli zasygnalizować obecność swych „małych

ojczyzn” w obchodach Tysiąclecia. Także wykopaliska w Czersku, choć dyktowane potrzebami konserwatorskimi, swoim rozmachem nawiązywały do standardów millenijnych. W ten sposób rozpoczęła

się trwająca do dziś historia badań początków Płocka, Radomia i Czerska, niekiedy równie pasjonująca, jak odkrywane przez archeologów dzieje tych ośrodków.

1. PŁOCK

Badania „millenijne” w Płocku rozpoczął w 1956 r. Jerzy Gąssowski. W wykopach sondażowych na Wzgórzu Tumskim rozpoznał najstarsze warstwy osadnicze grodu, które datował wstępnie na wiek XI, a na placu Narutowicza ślady intensywnego osadnictwa z XI-XIII w. W 1958 r. kierownictwo prac powierzono Włodzimierzowi Szafrąnskiemu, który do 1966 r. przeprowadził kompleksowe badania Wzgórza Tumskiego oraz – w o wiele mniejszym zakresie – obszaru zaplecza osadniczego grodu w obrębie dzisiejszego historycznego centrum miasta (ryc. 1). Podsumowaniem wieloletnich prac stała się opublikowana w 1983 r. monografia (Szafrąnski 1983; tam też starsza literatura).

Historia badań „millenijnych” w Płocku to przede wszystkim historia zmieniających się koncepcji formułowanych przez W. Szafrąnskiego bezpośrednio w terenie, później wielokrotnie korygowanych dla uzyskania jak najbardziej spójnego obrazu końcowego (zob. m.in.: Dulnicz, Ościłowski 2008; Bukowska 2011, 168n; Trzeciecki 2011a, 63n; 2011b, 102n). Za załazek płockiego zespołu osadniczego uznawał sanktuarium pogańskie zniszczone jakoby przez Mieszka I. Na jego miejscu powstać miał dwuczłonowy gród, w początkach XI w. jedna z rezydencji Bolesława Chrobrego i siedziba misyjnego biskupstwa św. Brunona z Querfurtu. Grodowi towarzyszyło zwarte osadnictwo wokół obecnego placu Narutowicza – tzw. drugie podgrodzie, a także kompleks osad satelitarnych. Ukoronowaniem procesu urbanizacji miała być dokonana w 1237 r. lokacja miasta na prawie polskim (Szafrąnski 1983, 188n). Ta narracja, podobnie jak większość ówczesnych, odpowiadała „millenijnemu” paradygmatowi ewolucyjnego rozwoju polskich „wczesnych miast” (zob. m.in. Moździoch 2002, 195-204; Kara 2009, 23n.; w cytowanych pracach dalsza literatura). Wsparta erudycją i zaangażowaniem jej autora na długo zdominowała postrzeganie wczesnośredniowiecznego Płocka (zob. m.in.: Sokołowski, Sołtysiak 1975, 15-16; Kordala 1995, 11-15; 1998).

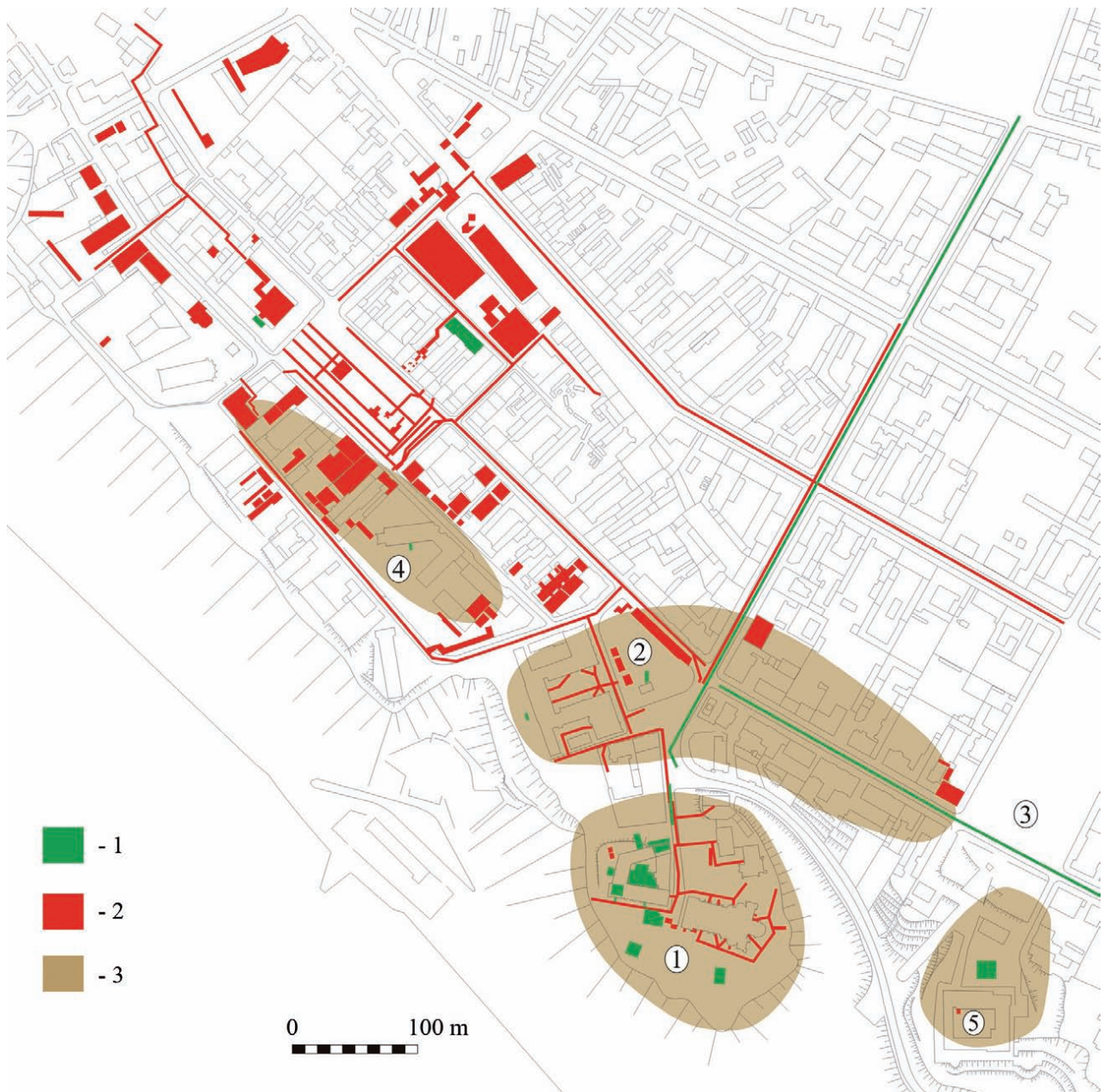
W latach 80. XX w. nie kontynuowano badań archeologicznych na terenie grodu. W tym okresie rozpoczęły się natomiast zakrojone na szeroką skalę wykopaliska związane z rewaloryzacją płockiej starówki. Ich najważniejszym efektem było wydawanie początków zorganizowanego osadnictwa na tym terenie dopiero na początek XIV w., co zdezaktualizowało wiele wcześniejszych rekonstrukcji zasięgu osadnictwa wczesnośredniowiecznego (Polak 2008; 2011). Przełomowe dla badań nad dziejami miasta okazały się lata 90. XX w. Rozpoczęta wówczas rewitalizacja zabytkowego centrum Płocka stała się okazją do weryfikacji w terenie ustaleń poczynionych w latach 60. Wykopaliska objęły wszystkie elementy staromiejskiego zespołu zabytkowego (por. ryc. 1). Uzyskane wyniki pozwalają na kompleksową rekonstrukcję przemian przestrzennych, rozplanowania i socjotopografii średniowiecznego Płocka (Gołembnik 1999; 2002; 2011, 222-246; Gołembnik, Trzeciecki 2002; 2011, 33-36; w cytowanych pracach dalsza literatura).

Wyniki badań terenowych połączone z krytyczną analizą dokumentacji z lat 60. XX w. pozwoliły na negatywną weryfikację tezy o istnieniu na Wzgórzu Tumskim „plemiennego” ośrodka kultu pogańskiego (Trzeciecki 2011a, 88-100). Gród płocki został założony na tzw. surowym korzeniu pod koniec X lub na początku XI w. Obejmował całą powierzchnię wzgórza i otoczony był jednym pierścieniem wałów wzniesionych w łączonej konstrukcji skrzyniowo-przekładkowej. Wbrew sformułowanej w latach 60. XX w. tezie o istnieniu wydzielonego „gródka”, brak jest śladów jakichkolwiek podziałów wewnętrznych. Wały grodu zamykały przestrzeń o powierzchni około 1,5 ha (Trzeciecki 2011b, 102-116; tam też dalsza literatura). Analiza porównawcza formy założenia, techniki budowy wałów oraz ceramiki z najstarszych poziomów użytkowych pozwala łączyć tę inwestycję z władcami państwa gnieźnieńskiego (Gołembnik 2002, 24n; Trzeciecki 2011b, 63-88; 2016a, 177-187).

Do najważniejszych ustaleń należy odmienna od dotychczasowej ocena datowania i funkcji bu-

dowli kamiennych odkrytych na wzgórzu. Ponowna analiza obiektu uznanego przez W. Szafrąńskiego za „palatium Bolesława Chrobrego” pozwoliła na zidentyfikowanie pozostałości trzykrotnie rozbudowywanego kościoła, wzniesionego zapewne po połowie XI w. Uległo zmianie datowanie tzw. rotundy na podgrodzium, łączonej ze św. Brunonem z Querfurtu. Możemy obecnie przyjąć, że wznie-

siona została około połowy XII w., poprzedzała ją natomiast reliktywno zachowana budowla czworoboczna. Wydaje się też, że budowę kamiennej wieży interpretowanej dotąd jako „palatium Władysława Hermana” wiązać można dopiero z XIII w. Otwarta pozostaje również kwestia formy najstarszej katedry płockiej (Bukowska, Trzeciecki 2009; Bukowska 2011; Trzeciecki 2011b, 125-135).



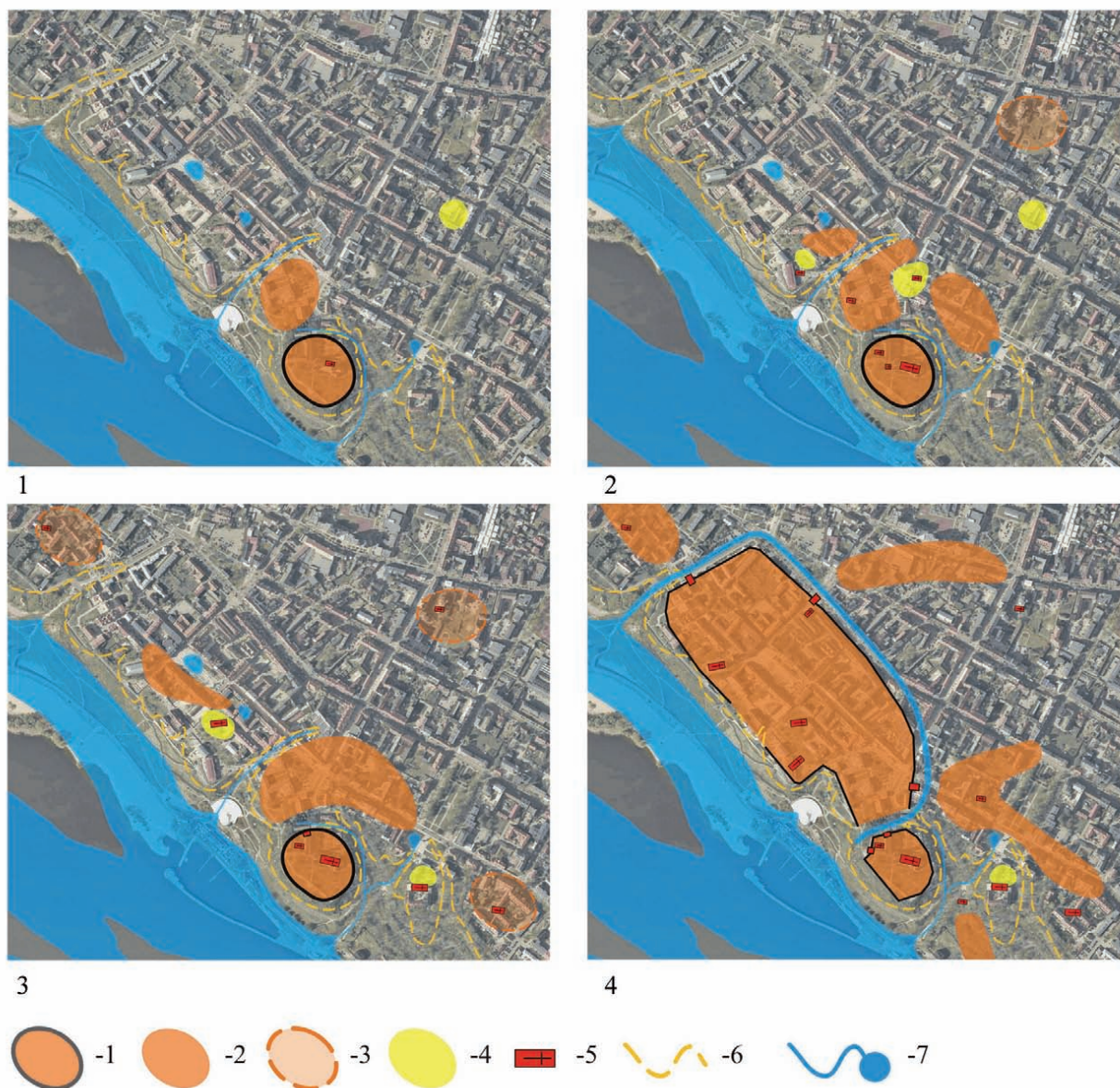
Ryc. 1. Stan badań archeologicznych płockiego zespołu osadniczego (1 – Wzgórze Tumskie; 2 – pl. Narutowicza; 3 – pl. Obrońców Warszawy; 4 – kolegiata św. Michała; 5 – kościół św. Dominika). Legenda: 1 – badania w latach 1956-1969; 2 – badania w latach 1981-2006; 3 – zbiorczy zasięg osadnictwa wczesnośredniowiecznego. Opr. M. Trzeciecki

Fig. 1. The state of archaeological research on the Płock settlement complex (1 – Wzgórze Tumskie; 2 – pl. Narutowicza; 3 – pl. Obrońców Warszawy; 4 – kolegiata św. Michała; 5 – kościół św. Dominika).

Legend: 1 – excavations from 1956-1969; 2 – excavations from 1981-2006; 3 – area of the early medieval settlement. Prepared by M. Trzeciecki

Przez długi czas w literaturze funkcjonował „policentryczny” obraz struktury urbanistycznej wczesnośredniowiecznego Płocka, będący efektem sugestywnej wizji W. Szafrąńskiego, zawierający w sobie wieloczołowy gród, „protomiejską” osadę targową, osady przy kościołach i klasztorach, a nawet gminę żydowską i port (Szafrąński 1983, 82n; zob. też: Trawkowski 1962; Sokolowski, Sołtysiak 1975, 12n; Kiersnowska 1990,

37-42). W wyniku ostatnio prowadzonych badań weryfikacyjnych uległ on znacznym korektom (ryc. 2). Równocześnie z budową grodu, na początku XI w., w jego bezpośrednim sąsiedztwie powstała niewielka początkowo osada otwarta. Sto lat później obejmowała nieco większy obszar, na którym mieściły się zabudowania, ciągi komunikacyjne i dwa cmentarze. W kierunku zachodnim ograniczał ją nieistniejący dziś głęboki



Ryc. 2. Płocki zespół osadniczy: 1 – połowa XI w.; 2 – połowa XII w.; 3 – połowa XIII w.; 4 – XIV-XV w. Legenda: 1 – gród; 2 – osada otwarta; 3 – osada otwarta; lokalizacja hipotetyczna; 4 – cmentarzysko; 5 – kościoły; 6 – rekonstruowany przebieg krawędzi skarpy; 7 – rekonstruowany zasięg koryta Wisły i przebieg pozostałych cieków. Opr. M. Trzeciecki

Fig. 2. The Płock settlement complex: 1 – mid-11th century; 2 – mid-12th century; 3 – mid-13th century; 4 – 14th-15th century. Legend: 1 – stronghold; 2 – open settlement; hypothetical location; 4 – cemetery; 5 – churches; 6 – the reconstructed border of the slope's edge; 7 – the reconstructed area of the Vistula riverbed and the system of other watercourses. Prepared by M. Trzeciecki

jar. Na zachód od niego w XII w. powstało małe skupisko osadnicze, przy którym na początku XIII w. wzniesiono kolegiatę św. Michała. W kierunku wschodnim osadnictwo ulegało stopniowemu rozrzedzeniu, a jego zasięg nie przekraczał obecnego placu Obrońców Warszawy, gdzie w 1. połowie XIII w. wzniesiono klasztor dominikanów. Najprawdopodobniej niewielkie skupiska osadnicze istniały wokół trzech niezlokalizowanych fundacji kościelnych odnoszonych do wczesnego średniowiecza – św. Idziego na północ od osady podgrodowej oraz św. Jakuba i św. Marii Magdaleny z klasztorem norbertanek nad skarpą wiślaną (Gołębniak 2000, 24n; 2002, 42n; 2011,

247n; Polak 2001, 29n; 2008, 224n). Od połowy XII w. gród plocki z siedzibą księżęcą i biskupią, zespołem katedralnym i fundacjami kościelnymi w obrębie osady podgrodowej stanowił zespół porównywalny z głównymi stolicami monarchii piastowskiej (Gołębniak 2002, 42-49; 2011, 256-278; Trzeciecki 2015a, 155-156). Na ponadlokalne znaczenie i ekonomiczną *prosperity* Płocka wskazuje też bardzo wczesna, jak na warunki mazowieckie, data lokacji miasta oraz rozmieszczenie go bezpośrednio na terenie dawnej osady podgrodowej (Polak 2008; Gołębniak 2011, 267-278; Gawlas 2015, 24-29; Trzeciecki 2015, 156; w cytowanych pracach dalsza literatura).

2. CZERSK

Pod koniec lat 50. XX w. powstała koncepcja budowy amfiteatru na dziedzińcu zamku w Czersku. Rozpoczęte w 1961 r. wykopaliska miały więc przede wszystkim charakter ratowniczy, „milleńniowy” był jednak program badań przewidujący kompleksowe rozpoznanie przemian struktury całego zespołu osadniczego (ryc. 3). Ich pierwszy etap trwał do 1969 r., a pracami kierował Stanisław Suchodolski. Udało się ustalić intensywność i zasięg osadnictwa na Wzgórzu Zamkowym (stanowisko 1) i w jego sąsiedztwie (stanowiska 2-4; Suchodolski 2016, 24-26; tam też dalsza literatura). Wyniki pierwszej kampanii badawczej podsumowała Jadwiga Rauhutowa (1976). Czersk trzynastowieczny stał się przedmiotem studiów Teresy Kiersnowskiej (1986). Obie prace prezentowały utrzymaną w duchu „milleńniowym” ewolucyjną wizję rozwoju ośrodka.

Najstarszą fazę zasiedlenia tego terenu miały stanowić datowane na VII-VIII w. osady otwarte na Wzgórzu Zamkowym (stanowisko 1) i sąsiedniej tzw. Księżej Górze (stanowisko 3). W IX-X w. intensywne osadnictwo obejmować już miało obszar wzgórza i przyległej do niego części wysoczyzny (stanowiska 2 i 3). Około połowy XI w. w „okręplym” już ośrodku wybudowano gród, w którym przed połową XII w. wzniesiono romański kościół. Kolejny powstać miał w tym samym czasie w osadzie podgrodowej (stanowisko 4), nabierającej już charakteru „protomiasta”. Około połowy XII w. gród spłonął, a na jego zgliszczach założono cmentarz funkcjonujący przez kolejne 100 lat. Wśród kilkuset pochówków wyróżniał się zwłaszcza grób

nr 609, który próbowano zidentyfikować z pochówkiem znanego z przekazu Galla wojewody Magnusa (Rauhutowa 1972; Kiersnowska 1990, 46; zob. też Błaszczyk, Stanaszek 2016). Nie rozstrzygnięto, czy w czasie istnienia cmentarza funkcję grodu na Wzgórzu Zamkowym przejął inny obiekt w obrębie czerskiego zespołu osadniczego, czy też jedna z pobliskich miejscowości. W połowie XIII w. na miejscu cmentarza miał powstać kolejny, nieco mniejszy gród, pod koniec XIV stulecia zastąpiony przez murowany zamek. W tym samym czasie osada podgrodowa otrzymała prawo chełmińskie. Jako że czerskie „protomiasto” miało być wówczas już wystarczająco rozwinięte, lokacja zmieniała jedynie status prawny, a w nieregularnym układzie rynku i otaczających go ulic przetrwać miał przestrzenny kształt Czerska przedlokacyjnego (Kiersnowska 1973; 1990, 42-48; Zagrodzki 1996).

Wykopaliska na dziedzińcu zamkowym wznowiono w 1974 r. Bezpośrednią przyczyną ich rozpoczęcia był powrót do – szczęśliwie niezrealizowanej – koncepcji budowy amfiteatru. Prace trwały do roku 1983. Początkowo prowadził je S. Suchodolski, następnie J. Rauhutowa, w dwóch ostatnich sezonach współkierującym był Przemysław Urbańczyk. Wykopaliska stanowiły uzupełnienie badań prowadzonych w latach 60. XX w. i nie zmieniły zasadniczo wówczas ustalonej chronologii (Suchodolski 2016, 27). Dokonała się jednak rewolucyjna zmiana w sposobie postrzegania dynamiki procesów osadniczych, możliwa dzięki zastosowaniu stratygraficznej metody eksploracji warstw. W miejsce pięciu faz rozwoju osadnictwa wyróżniono piętna-



Ryc. 3. Stan badań archeologicznych czerskiego zespołu osadniczego. 1 – badania w latach 1961-1983; 2 – badania w latach 1996-2000; 3 – zasięg stanowisk archeologicznych; 4 – numery stanowisk archeologicznych. Opr. M. Trzeciecki
 Fig. 3. The state of archaeological research on the Czersk settlement complex. 1 – excavations from 1961-1983; 2 – excavations from 1996-2000; 3 – area of the archaeological sites; 4 – numbers of the archaeological sites.

Prepared by M. Trzeciecki

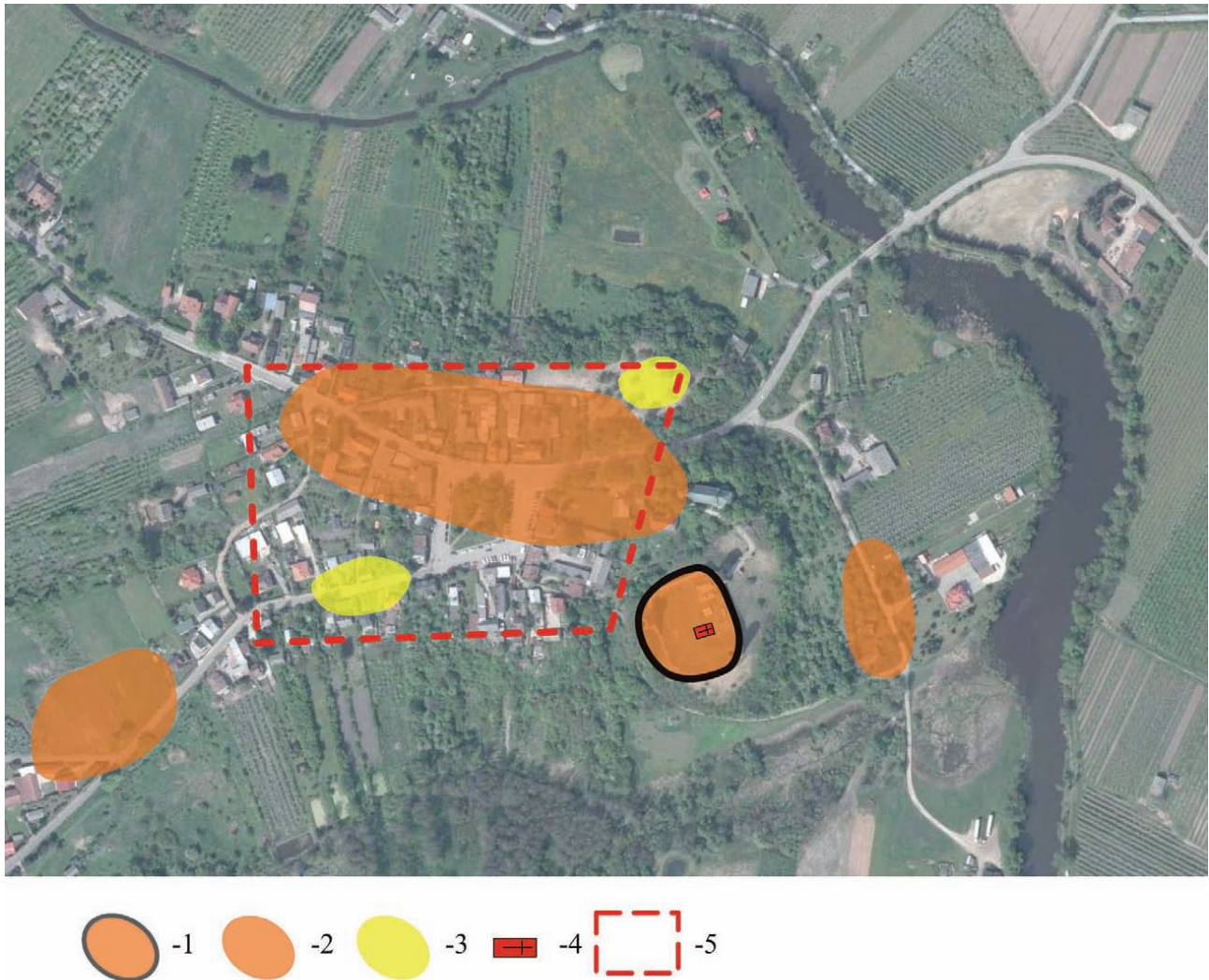
ście. Każda z nich kończyła się radykalną zmianą dyspozycji przestrzeni (Urbańczyk 1988; 2016; w cytowanych pracach dalsza literatura).

Wspomnieć należy jeszcze o badaniach prowadzonych w Czersku w latach 90. XX w. przy wymianie sieci kanalizacyjnej (ryc. 3). Pomimo niewielkiej możliwości pełnego rozpoznania dokumentowanych nawarstwień prace te pozwoliły bardziej szczegółowo określić zasięg osadnictwa przedlokacyjnego. Wykazały też, że nieregularny układ miasta nie jest śladem sieci drożnej starszego ośrodka, a powstał na skutek degeneracji typowego szachownicowego rozmierzenia, dokonującej się w trakcie regresu gospodarczego miasta w 2. połowie XVII i w XVIII w. (Cędrowski 2001, 121-124).

Wyniki drugiego etapu badań Wzgórza Zamkowego długo czekały na opracowanie. Opublikowana ostatnio monografia wypełniła tę lukę (Urbańczyk, Trzeciecki (red.) 2016). Stała się też okazją

do weryfikacji dotychczasowych propozycji rekonstrukcji rozwoju wczesnośredniowiecznego Czerska. Wątpliwości budzi przede wszystkim kwestia datowania osad otwartych poprzedzających budowę grodu. W świetle nowych danych dotyczących chronologii ceramiki wydaje się ono bowiem zdecydowanie zbyt wczesne (Kobylińska 2016, 186-188). Nie można wykluczyć, że już najstarsza faza osadnicza związana była z budową grodu lub jedynie nieznacznie ją poprzedzała. Tym samym Czersk wpisywałby się na listę ośrodków zakładanych „na surowym korzeniu” przez władców państwa gnieźnieńskiego (Trzeciecki 2016b, 142-145). Kluczowe dla rozstrzygnięcia tej kwestii wydaje się ponowne przebadanie wału i pobranie próbek umożliwiających uzyskanie dat kalendarzowych.

Pierwszy gród na Wzgórzu Zamkowym otoczony był jednym pierścieniem wałów, a jego powierzchnia liczyła około 0,7 ha. Nikły stan rozpoznania drewniano-ziemnych fortyfikacji unie-



Ryc. 4. Czerski zespół osadniczy w XI-XIV w. Legenda: 1 – gród; 2 – osada otwarta; 3 – cmentarzysko; 4 – kościoły; 5 – zasięg miasta lokowanego pod koniec XIV w. Opr. M. Trzeciecki

Ryc. 4. The Czersk settlement complex in the 11th-14th centuries. Legend: 1 – stronghold; 2 – open settlement; 3 – cemetery; 4 – churches; 5 – the area of the town incorporated in the late 14th century. Prepared by M. Trzeciecki

możliwia określenie szczegółów ich konstrukcji. Opublikowane dane wskazują jedynie na kilka faz rozbudowy wałów i stosunkowo dobry stan zachowania części konstrukcji drewnianych. Cechą charakterystyczną jest uporządkowana struktura zabudowy otaczającej wyniesienie w jego centralnej części, na którym powstał kościół (Trzeciecki 2016b, 143-145). Wydaje się, że jego budowa mogła się rozpocząć jeszcze w XI w., na co wskazuje datowanie grobu nr 609, także ostatnio poddane ponownej analizie (Błaszczuk, Stanaszek 2016). Od połowy XI w. grodowi towarzyszyło niewielkie skupisko osadnicze (ryc. 4). Brak jednak podstaw, aby rekonstruować tu rozległą i gęsto zabudowaną osadę wczesnomiejską (Trzeciecki 2015a, 156-158; 2016b, 149-151).

Około połowy XII w. gród został zniszczony. Nie mamy jednak bezpośrednich dowodów, że nie odbudowano go; analizy materiałów z cmentarzyska wskazują też, że czerski zespół osadniczy nie uległ wyludnieniu, nie podupadł też gospodarczo (por. Bronicka-Rauhut 1998; Rysiewska 2016). Być może obwód obronny funkcjonował nadal. Nie można też wykluczyć, że po połowie XII w. Czersk przez jakiś czas obywatel się bez ufortyfikowanej siedziby władzy (Trzeciecki 2016b, 146-147). Budowa nowego grodu datowana była dotąd na połowę XIII w. (Urbańczyk 2016, 111-119). Jednak w świetle analizy ceramiki jego powstanie powinniśmy datować dopiero na okres o co najmniej 50 lat późniejszy (Kobylińska 2016, 186-188). Cechą charakterystyczną młodszego grodu czerskiego jest znaczne zagęszczenie zabudowy

w obrębie wałów i standaryzacja formy zrębowych budynków drewnianych. Po połowie XIV w. na jego terenie pojawiły się pierwsze budynki szkieletowe, a u schyłku tego stulecia rozpoczęła się budowa murowanego zamku (Zagrodzki 1996; Trzeciecki

2016b, 147-149). W tym samym czasie przeprowadzono lokację miasta – w dłuższej perspektywie nieudaną, przede wszystkim ze względu na rosnące znaczenie gospodarcze i polityczne Warszawy (Słupecki 2016, 41-45).

3. RADOM

Systematyczne badania nad początkami Radomia podjęto w 1959 r. Wykopaliska trwały do 1974 r., pracami w terenie kierowała Ewa Kierzkowska-Kalinowska (ryc. 5). W ich trakcie rozpoznano grodzisko (stanowisko 1), zespół osad otwartych w dolinie rzeki Mleczej (stanowiska 2 i 6), wokół kościoła św. Wacława (stanowisko 3) i wczesnośredniowieczne cmentarzysko (stanowisko 4).

Już wówczas pojawiła się też koncepcja zagospodarowania terenów sąsiadujących z grodziskiem i utworzenia tam rezerwatu archeologicznego. Niestety, wyniki badań nie doczekały się opracowania (Kierzkowska-Kalinowska 1967, 119n; 1970, 37n; w cytowanych pracach dalsza literatura).

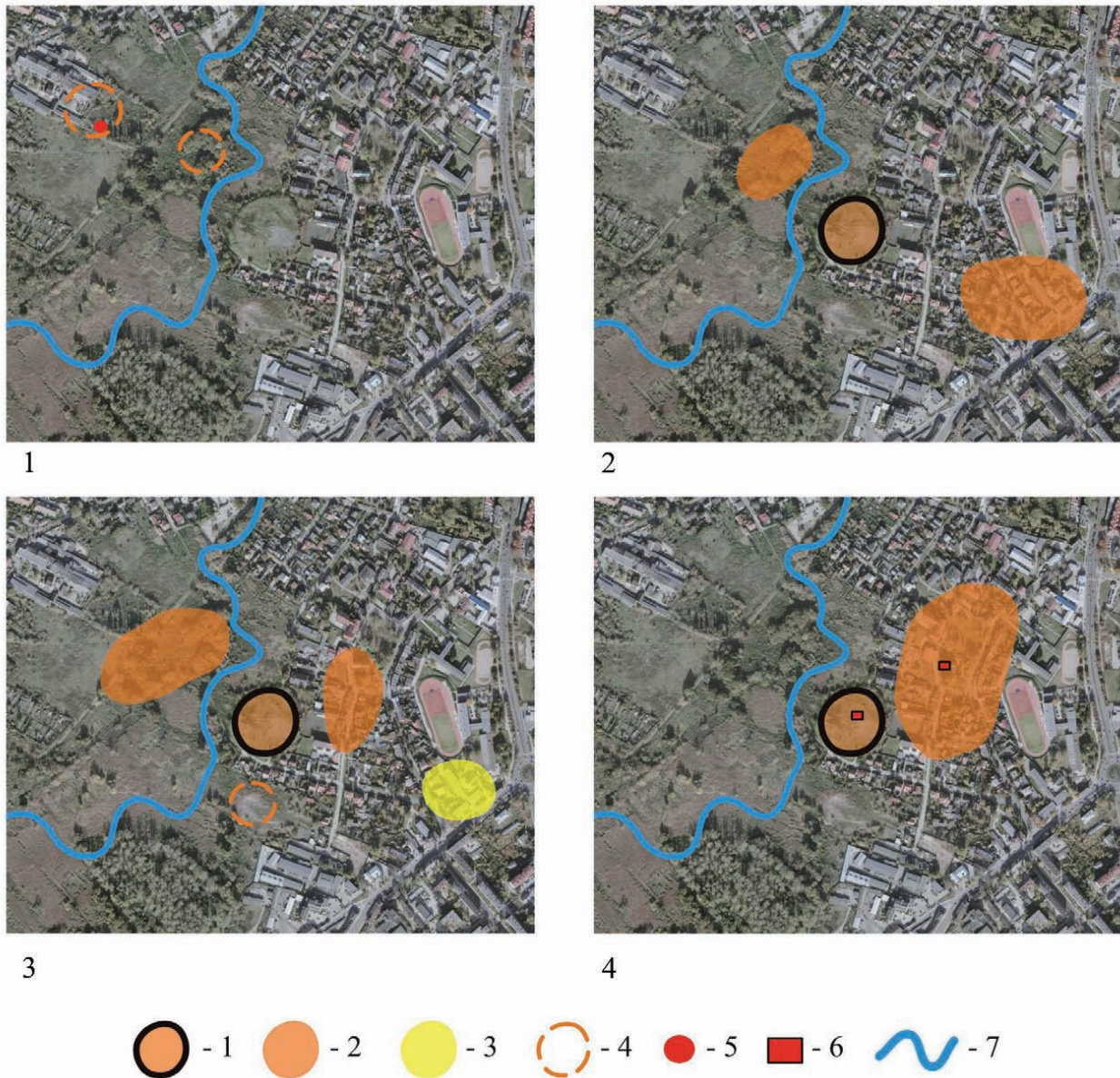
Początki osadnictwa wczesnośredniowiecznego w dolinie Mleczej autorka badań datowała



Ryc. 5. Stan badań archeologicznych radomskiego zespołu osadniczego. 1 – badania w latach 1959-1974; 2 – badania w latach 2009-2013; 3 – zasięg osadnictwa wczesnośredniowiecznego; 4 – numery stanowisk archeologicznych. Opr. M. Trzeciecki

Fig. 5. The state of archaeological research on the Radom settlement complex. 1 – excavations from 1959-1974; 2 – excavations from 2009-2013; 3 – area of the early medieval settlement; 4 – numbers of archaeological sites.

Prepared by M. Trzeciecki



Ryc. 6. Radomski zespół osadniczy: 1 – X w.; 2 – XI w.; 3 – XII w.; 4 – XIII w. Legenda: 1 – gród; 2 – osada otwarta; 3 – cmentarzysko; 4 – punkt osadniczy; 5 – lokalizacja studni datowanej na schyłek IX w.; 6 – kościoły; 7 – rekonstruowany przebieg koryta Mlecznej. Opr. M. Trzeciecki

Fig. 6. The Radom settlement complex: 1 – 10th century; 2 – 11th century; 3 – 12th century; 4 – 13th century. Legend: 1 – stronghold; 2 – open settlement; 3 – cemetery; 4 – settlement point; 5 – location of a well dated to the late 9th century; 6 – churches; 7 – the reconstructed Mleczna riverbed. Prepared by M. Trzeciecki

na schyłek VIII w. Z tym okresem wiązała najstarszą fazę osady otwartej na stanowisku 2. Pod koniec IX w., na skutek podniesienia się poziomu wód, osada przeniesiona miała być na krawędź doliny (stanowisko 4), gdzie miała funkcjonować do połowy X w. Kolejna reorganizacja wiązała się z budową grodu na Piotrówce, którą E. Kierzkowska-Kalinowska datowała na schyłek X w. Rekonstruowała go jako niewielkie założenie obejmujące jedynie centralną część obecnego wzgórza, w XI w.

otoczone drugim pierścieniem wałów. Na zaplecze osadnicze grodu w XI-XIII w. składać się miały: ponownie zasiedlone stanowisko 2, tzw. osada hutnicza (stanowisko 6), osada targowa z kościołem św. Wacława (stanowisko 3) oraz dwa cmentarzyska – jedenastowieczne na miejscu wspomnianej wyżej osady na stanowisku 4 oraz młodsze, dwunasto- i trzynastowieczne na stanowisku 3. Pod koniec XII w. powstało jedno duże, „wczesnomiejskie” skupisko osadnicze wokół kościoła św. Wacława.

W tej postaci zespół osadniczy miał przetrwać do czasu lokacji Nowego Radomia w połowie XIV w. i dezurbanizacji starszego ośrodka (Kierzkowska-Kalinowska 1967; 1970; zob. też Fuglewicz 2013, 62n; w cytowanych pracach dalsza literatura). Przedstawiony powyżej schemat zdążył już utrwalić się w literaturze przedmiotu (zob. m.in.: Kalinowski 1979, 45-49; Cieślak-Kopyt *et al.* 1994, 110-112; Fuglewicz 2013, 62n; Kupisz 2009, 9-11). Należy jednak podkreślić, że został on skonstruowany jedynie na podstawie obserwacji czynionych „w terenie” i nigdy nie poddany weryfikacji w toku analiz materiałów.

W latach 80. XX w. aktywność archeologów ograniczała się przede wszystkim do nadzorów nad pracami ziemnymi w dolinie Mlecznej (Fuglewicz 2013, 34-36). Rozpoczęto wówczas także trwające do dziś badania związane z rewaloryzacją radomskiej starówki (Bujakowski, Figiel 2004; Lechowicz 2012). Nowy etap otworzył program badawczy realizowany w latach 2009-2013 (ryc. 5). Był on częścią prac przygotowujących projekt parku kulturowego na terenie wczesnośredniowiecznego zespołu osadniczego (szerzej: Auch, Bugaj, Trzeciecki 2012; Trzeciecki 2013). Prace wykopaliskowe koncentrowały się na grodzisku, prowadzono także badania sondażowe na osadach podgrozdowych na stanowiskach 2 i 6 (Trzeciecki 2013; 2015b, [w druku]). Wyniki analiz paleośrodowiskowych pozwoliły na rekonstrukcję zmian geomorfologii i hydrologii oraz ewolucji szaty roślinnej w dolinie Mlecznej (Kupryjanowicz *et al.* 2013; Szwarzewski 2013; Skrzyński 2013). Istotne znaczenie ma też rozpoczęcie publikowania wyników wykopalisk prowadzonych w latach 60. XX w. (Kurasiński, Skóra 2016).

Prowadzone obecnie badania nad kształtowaniem się średniowiecznego Radomia pozwalają podjąć próbę nowej interpretacji przebiegu kształtowania się ośrodka (ryc. 6). Pierwsze archeologicznie uchwytne ślady zasiedlenia doliny Mlecznej we wczesnym średniowieczu możemy pewnie datować dopiero na schyłek IX w. (Zapłata 2011, 106-108; Auch, Bugaj, Trzeciecki 2012, 30-32). Trudno jednak mówić tu o zwartej strukturze osadniczej, a raczej o izolowanych punktach. Wydarzeniem przełomowym była dopiero budowa grodu, najwcześniej na przełomie X i XI w. Gród otaczał jeden pierścień wałów wybudowanych w łącznej

konstrukcji skrzyniowo-przekładkowej, a jego powierzchnia obejmowała 1,5 ha. Dane dotyczące sieci osadniczej, sama forma grodu i technika budowy wałów pozwalają wiązać jego powstanie z ekspansją państwa wczesnopiastowskiego (Auch, Trzeciecki 2011, 64-66; Trzeciecki 2015b, 184-185; w cytowanych pracach dalsza literatura). Wzniesieniu grodu towarzyszyła organizacja jego zaplecza, które stanowiła założona „na surowym korzeniu” pod koniec X w. osada na stanowisku 4. Niewielkie skupisko osadnicze istniało też zapewne na stanowisku 2. Po połowie XI w. na miejscu osady na stanowisku 4 powstał cmentarz funkcjonujący przez około 100 lat. W tym okresie zaplecze grodu stanowiła rozrastająca się osada na dnie doliny Mlecznej. Z początkiem XII w. zaczęło kształtować się kolejne skupisko osadnicze wokół obecnego kościoła św. Wacława. Po badaniach weryfikacyjnych z listy elementów zespołu osadniczego należy wykreślić tzw. osadę hutniczą na stanowisku 6 (Trzeciecki 2015b, 185-191).

Kolejna zmiana dokonała się z początkiem XIII w. Wyznaczała ją kompleksowa przebudowa wałów grodu i budowa w jego obrębie kaplicy pod wezwaniem św. Piotra, po której pozostały pojedyncze pochówki z przykościelnego cmentarza oraz ciosy wapienne znajdujące w warstwach niwelacyjnych (Trzeciecki [w druku]; zob. też Fuglewicz 2013, 111-117). Z początkiem XIV w. znaczenie grodu wydaje się wzrastać. Świadczą o tym znaleziska – przede wszystkim unikalny w skali kraju, bardzo liczny już zbiór denarów Władysława Łokietka, w tym emisji dotąd nieznanych lub rejestrowanych w pojedynczych egzemplarzach (Bogucki 2013, 42-44). W tym samym czasie opuszczona została osada na stanowisku 2, a główny ciężar osadnictwa przeniesiony został w rejon kościoła św. Wacława. W miejsce kilku rozproszonych osiedli powstał jeden wielofunkcyjny ośrodek z własnym kościołem parafialnym i cmentarzem, który około 1300 r. otrzymał prawo miejskie (Kupisz 2009, 9-10; Trzeciecki 2013, 32-34). Po lokacji Nowego Radomia w połowie XIV w. gród na Piotrówce krótko pełnił funkcję zaplecza gospodarczego wybudowanego w nowym mieście zamku. Na przełomie XVIII i XIX w. na grodzisku ulokowano cmentarz komunalny, przez większość czasu pozostawało ono jednak opuszczone (Auch, Bugaj, Trzeciecki 2012, 26-27; Trzeciecki [w druku]).

5. PODSUMOWANIE

Omawiane tu wyniki badań wskazują na pewne cechy wspólne, które można odnaleźć, studiując przemiany struktur osadniczych wszystkich trzech grodów. Płock, Czersk i Radom to ośrodki powstałe mniej więcej w tym samym czasie, organizowane od podstaw w miejscach pozbawionych silnych tradycji osadniczych. Skala tych przedsięwzięć dowodzi rozmachu inwestycyjnego monarchii pierwszych Piastów i wskazuje na siłę sprawczą nowego państwa zdolnego do wprowadzania zmian trwale przekształcających krajobraz kulturowy.

Z analiz wyników badań wyłania się też pewien spójny i chyba świadomie stosowany model ośrodka władzy „średniego szczebla”. Wszystkie omawiane tu grody mają zbliżoną powierzchnię, podobną formę – owal zamknięty pierścieniem wału wybudowanego w łączonej technice izbiowo-przekładkowej, podobne rozplanowanie z zabudową skupioną wokół pustego placu zlokalizowanego w najwyższej położonej części grodu, na którym prędzej lub później powstawał murowany kościół. Zaplecze stanowi z reguły jedna lub dwie funkcjonujące jednocześnie osady otwarte i położony nieco na uboczu cmentarz. Badania ostatnich lat pozwalają wątpić w „protomiejski”

czy „wczesnomiejski” charakter owych ośrodków, wyłączając jedynie dwunasto- i trzynastowieczny Płock. Wydaje się też, że ich znaczenie, także ekonomiczne, było uzależnione od stopnia zainteresowania władzy politycznej. W przypadku Płocka, czynnikiem stabilizującym stał się wybór grodu na stolicę nowej diecezji. Z kolei burzliwa „historia stratygraficzna” grodu czerskiego dobrze obrazuje destrukcyjny niekiedy wpływ władców dzielnicowych kreujących *ad hoc* nowe siedziby i równie łatwo je likwidujących w zależności od zmiennych koniunktur politycznych (zob. m.in.: Moździoch 2002, 195n; Urbańczyk 2008, 113-140; Trzeciecki 2015, 166-167; w cytowanych pracach dalsza literatura).

Trudno w tak krótkim tekście podjąć próbę bilansu wykopalisk „milleńskich” i czynionych po latach weryfikacji. Badania Radomia, Płocka i Czerska trwają od ponad pół wieku – zmiany paradygmatów, metod, możliwości czy wreszcie zainteresowań badawczych są w tak długim okresie zjawiskiem naturalnym. Jednak bez impulsu „milleńskiego” najdawniejsza historia tych miast nie zaistniałaby zarówno w dyskursie naukowym, jak i w zbiorowej pamięci ich mieszkańców.

BIBLIOGRAFIA

- Auch M., Bugaj U. Trzeciecki M. 2012. Archeologia w Radomiu – archeologia dla Radomia. Próba podsumowania pierwszych lat projektu „Park Kulturowy Stary Radom”. (W:) A. Buko, D. Główska, M. Trzeciecki (red.), *Archeologia w obliczu wyzwań współczesności. Radom. Korzenie miasta i regionu 3*. Warszawa, 9-40.
- Auch M., Trzeciecki M. 2011. Relikty umocnień obronnych odkrytych w 2010 roku na stanowisku 1 w Radomiu. (W:) A. Buko, D. Główska, M. Trzeciecki (red.), *Radomski zespół osadniczy w dolinie rzeki Mlecznej. Wyniki badań interdyscyplinarnych. Radom. Korzenie miasta i regionu 2*. Warszawa, 35-70.
- Błaszczak D., Stanaszek Ł. M. 2016. Grób 609 z Czerska, stan. 1, w świetle nowych badań. (W:) P. Urbańczyk, M. Trzeciecki (red.), *Czersk, Wzgórze Zamkowe. Badania 1974-1983. Origines Polonorum 10*. Warszawa, 323-332.
- Bogucki M. 2013. Przynależność terytorialno-ekonomiczna średniowiecznego Radomia w świetle źródeł numizmatycznych. (W:) A. Buko, D. Główska, M. Trzeciecki (red.), *Ziemia niczyja – ziemia nieznana. Schyłek starożytności i średniowiecze na ziemiach między Wisłą a Pilicą. Radom. Korzenie miasta i regionu 4*. Warszawa, 37-46.
- Bronicka-Rauhut J. 1998. *Cmentarzysko wczesnośredniowieczne w Czersku*. Warszawa.
- Bujakowski W., Figiel M. 2004. Stan badań archeologicznych na obszarze Miasta Kazimierzowskiego w Radomiu. *Biuletyn Kwartalny Radomskiego Towarzystwa Naukowego* 39(1), 7-15.
- Bukowska A. 2011. Relikty architektury wczesnośredniowiecznej – formy i datowanie. (W:) A. Gołębniak (red.), *Płock Wczesnośredniowieczny. Origines Polonorum 4*. Warszawa, 149-206.
- Bukowska A., Trzeciecki M. 2009. Relikty architektury kamiennej na Wzgórzu Tumskim w Płocku – wyniki badań weryfikacyjnych. (W:) Janiak T. (red.), *Archi-*

- tektura romańska w Polsce. Nowe odkrycia i interpretacje. Gniezno, 295-322.
- Cędrowski R. 2001. Miasta Południowego Mazowsza. Czernsk – Góra Kalwaria – Mińsk Mazowiecki w świetle badań archeologicznych. *Rocznik Mazowiecki* 13, 121-136.
- Cieślak-Kopyt M., Micke I., Skubicha E., Twardowski W. 1994. *Radomskie – alfabet wykopalisk. Przewodnik archeologiczny*. Radom.
- Dulinicz M., Ościłowski J. 2008. Co Włodzimierz Szafranski odkrył na dziedzińcu dawnego opactwa benedyktyńskiego w Płocku? (W:) A. Buko, W. Duczko (red.), *Przez granice czasu. Księga jubileuszowa poświęcona Profesorowi Jerzemu Gąssowskiemu*. Pułtusk, 177-190.
- Fuglewicz B. 2013. *Początki Radomia. Wczesnośredniowieczny zespół osadniczy nad Mleczną*. Radom.
- Gawlas S. 2015. Ustrojowe i społeczne uwarunkowania lokacji miejskich na ziemiach polskich w I. połowie XIII wieku. *Archaeologia Historica Polona* 23, 7-56.
- Gołębniak A. 1999. Początki Płocka – mity i rzeczywistość. *Slavia Antiqua* 40, 69-95.
- Gołębniak A. 2002. Rozwój przestrzenny wczesnośredniowiecznego Płocka – gród, osada, miasto. (W:) A. Gołębniak (red.), *Wczesnośredniowieczny Płock*. Warszawa, 7-66.
- Gołębniak A. 2011. Rozwój osadnictwa otwartego i pierwsza lokacja miasta. (W:) A. Gołębniak (red.), *Płock Wczesnośredniowieczny. Origines Polonorum* 4. Warszawa, 217-278.
- Gołębniak A., Trzeciecki M. 2002. Wyniki badań archeologicznych prowadzonych w latach 1993-2000 na terenie wczesnośredniowiecznego kompleksu osadniczego w Płocku – katalog stanowisk. (W:) A. Gołębniak (red.), *Wczesnośredniowieczny Płock*. Warszawa, 67-110.
- Gołębniak A., Trzeciecki M. 2011. Stan badań nad aglomeracją płocką w okresie od XI w. do czasu powstania miasta samorządowego. (W:) A. Gołębniak (red.), *Płock Wczesnośredniowieczny. Origines Polonorum* 4. Warszawa, 27-38.
- Kalinowski W. 1979. *Rozwój przestrzenny. Lokacja nowego Radomia na tle rozwoju osadnictwa regionu*. (W:) W. Kalinowski (red.), *Lokacja nowego Radomia i jego rozwój do połowy XVIII wieku*. Lublin, 45-51.
- Kara M. 2009. *Najstarsze państwo Piastów – rezultat przełomu czy kontynuacji? Studium archeologiczne*. Poznań.
- Kiersnowska T. 1973. Czernsk w średniowieczu. (W:) J. Antoniewicz (red.), *Studia i materiały do dziejów Piaseczna i powiatu piaseczyńskiego*. Warszawa, 205-223.
- Kiersnowska T. 1986. *Czernsk w XIII i XIV wieku. Ośrodek władzy książęcej na południowym Mazowszu*. Warszawa.
- Kiersnowska T. 1990. Płock, Czernsk i Błonie – trzy ośrodki wczesnomiejskie z XI-XIII wieku na Mazowszu. (W:) L. Leciejewicz (red.), *Miasto zachodniosłowiańskie w XI-XII w. Społeczeństwo – kultura*. Wrocław, 37-53.
- Kierzkowska-Kalinowska E. 1967. Z badań nad Radomiem wczesnośredniowiecznym. *Kwartalnik Historii Kultury Materialnej* 15(1), 119-129.
- Kierzkowska-Kalinowska E. 1970. Dziesięć lat badań ekspedycji wykopaliskowej Instytutu Historii Kultury Materialnej PAN w Radomiu. *Biuletyn Kwartalny Radomskiego Towarzystwa Naukowego* 7, 37-68.
- Kobylińska U. 2016. Etapy rozwoju ceramiki czerskiej. (W:) P. Urbańczyk, M. Trzeciecki (red.), *Czernsk, Wzgórze Zamkowe. Badania 1974-1983. Origines Polonorum* 10. Warszawa, 165-228.
- Kordala T. 1995. *Płock w zaraniu dziejów*. Płock.
- Kordala T. 1998. Płock w Polsce wczesnopiastowskiej. (W:) T. Janiak T. (red.), *Civitates principales. Wybrane ośrodki władzy w Polsce wczesnośredniowiecznej*. Gniezno, 95-96.
- Kupisz D. 2009. *Radom w czasach Jagiellonów (1386-1572)*. Warszawa.
- Kupryjanowicz M., Filoc M., Dmitruk J., Wanczewska E. 2013. Przyczynek do poznania historii roślinności z rejonu Radomia. Wyniki analizy pyłkowej torfów z doliny Pacynki. (W:) A. Buko, D. Główką, M. Trzeciecki (red.), *Ziemia niczyja – ziemia nieznana. Schyłek starożytności i średniowiecze na ziemiach między Wisłą a Pilicą. Radom. Korzenie miasta i regionu* 4. Warszawa, 117-138.
- Kurasiński T., Skóra K. 2016. *Cmentarzysko w Radomiu, stanowisko 4*. Warszawa.
- Lechowicz Z. 2012. *Zamek w Radomiu. Archeologia i architektura. Badania i interpretacje*. Radom.
- Możdżioch S. 2002. *Castrum munitissimum Bytom. Lokalny ośrodek władzy w państwie wczesnopiastowskim*. Warszawa.
- Polak Z. 2001. Lokacje płockie w świetle archeologii. *Rocznik Mazowiecki* 13, 24-39.
- Polak Z. 2008. Raz jeszcze o trzynastowiecznej lokacji Płocka. (W:) A. Buko, W. Duczko (red.), *Przez granice czasu. Księga jubileuszowa poświęcona Profesorowi Jerzemu Gąssowskiemu*. Pułtusk, 221-232.
- Polak Z. 2011. Płock średniowieczny – kontynuacja czy nowa jakość? (W:) A. Gołębniak (red.), *Płock Wczesnośredniowieczny. Origines Polonorum* 4. Warszawa, 311-378.

- Rauhutowa J. 1972. Wczesnośredniowieczny grobowiec z XII w. z Czerska pod Warszawą. *Archeologia Polski* 17(1), 143-160.
- Rauhutowa J. 1976. *Czersk we wczesnym średniowieczu – od VI do XII wieku*. Wrocław.
- Rysiewska T. 2016. Związki krewnicze i międzygrupowe społeczności użytkującej cmentarz na Wzgórzu Zamkowym. (W:) P. Urbańczyk, M. Trzeciecki (red.), *Czersk, Wzgórze Zamkowe. Badania 1974-1983. Origines Polonorum* 10. Warszawa, 249-308.
- Skrzyński G. 2013. Aspekty wczesnośredniowiecznej gospodarki Radomia w świetle znalezisk makroskopowych szczątków roślinnych. (W:) A. Buko, D. Głównka, M. Trzeciecki (red.), *Ziemia nieznaną – ziemia nieznana. Schyłek starożytności i średniowiecze na ziemiach między Wisłą a Pilicą. Radom. Korzenie miasta i regionu* 4. Warszawa, 107-116.
- Słupecki L. P. 2016. Czersk w świetle źródeł pisanych. Wieki XII-XIV. (W:) P. Urbańczyk, M. Trzeciecki (red.), *Czersk, Wzgórze Zamkowe. Badania 1974-1983. Origines Polonorum* 10. Warszawa, 29-48.
- Sokołowski Z., Sołtysiak M. 1975. *Płock – urbanistyka i architektura*. Warszawa.
- Suchodolski S. 2016. Historia badań archeologicznych w Czersku. (W:) P. Urbańczyk, M. Trzeciecki (red.), *Czersk, Wzgórze Zamkowe. Badania 1974-1983. Origines Polonorum* 10. Warszawa, 17-28.
- Szafrński W. 1983. *Płock we wczesnym średniowieczu*. Wrocław.
- Szwarczewski P. 2013. Holocenijskie zmiany w dolinie rzeki Mlecznej. (W:) A. Buko, D. Głównka, M. Trzeciecki (red.), *Ziemia nieznaną – ziemia nieznana. Schyłek starożytności i średniowiecze na ziemiach między Wisłą a Pilicą. Radom. Korzenie miasta i regionu* 4. Warszawa, 139-144.
- Trawkowski S. 1962. Zur Socialtopographie der Stadt Płock in 12 Jahrhundert. *Kwartalnik Historii Kultury Materialnej. Ergon* 3, 406-408.
- Trzeciecki M. 2011a. Początki Płocka. (W:) A. Gołębniak (red.), *Płock Wczesnośredniowieczny. Origines Polonorum* 4. Warszawa, 55-100.
- Trzeciecki M. 2011b. Gród na Wzgórzu Tumskim. (W:) A. Gołębniak (red.), *Płock Wczesnośredniowieczny. Origines Polonorum* 4. Warszawa, 101-148.
- Trzeciecki M. 2013. Projekt „Park Kulturowy Stary Radom” – badania Instytutu Archeologii i Etnologii PAN w latach 2009-2012. (W:) *Piotrówka. Pamięć rodowodu. Katalog wystawy*. Radom, 23-39.
- Trzeciecki M. 2015a. Mazowsze w XIII wieku – spojrzenie archeologa. *Fontes Archaeologici Posnanienses* 51, 151-168.
- Trzeciecki M. 2015b. Gród radomski na pograniczu Małopolski i Mazowsza – zarys problematyki badawczej. (W:) M. Żurek, M. Krasna-Korycińska (red.), *Grody średniowiecznego Mazowsza. Księga poświęcona pamięci Marka Dulinicza. Archaeologica Hereditas* 4. Warszawa, 181-201.
- Trzeciecki M. 2016a. *Ceramika płocka między XI a XIX wiekiem. Studium archeologiczne*. Warszawa.
- Trzeciecki M. 2016b. Organizacja przestrzeni i zabudowa Wzgórza Zamkowego: XI-XIV w. (W:) P. Urbańczyk, M. Trzeciecki (red.), *Czersk, Wzgórze Zamkowe. Badania 1974-1983. Origines Polonorum* 10. Warszawa, 131-164.
- Trzeciecki M. [w druku]. Grodzisko jako krajobraz kulturowy. Góra św. Piotra w Radomiu – studium przypadku. (W:) W. Chudziak, S. Moździoch, J. Poleski (red.), *Współczesne metody badań wczesnośredniowiecznych grodów Europy Środkowo-Wschodniej*. Wrocław.
- Urbańczyk P. 1988. Zastosowanie stratygraficznej analizy dokumentacji terenowej stanowiska wielowarstwowego do rekonstrukcji historii użytkowania Wzgórza Zamkowego w Czersku (na podstawie wyników badań z lat 1974-1983). *Kwartalnik Historii Kultury Materialnej* 36(4): 587-615.
- Urbańczyk P. 2008. *Trudne początki Polski*. Warszawa.
- Urbańczyk P. 2016. Fazy użytkowania Wzgórza Zamkowego w Czersku ustalone na podstawie badań z lat 1974-1983. (W:) P. Urbańczyk, M. Trzeciecki (red.), *Czersk, Wzgórze Zamkowe. Badania 1974-1983. Origines Polonorum* 10. Warszawa, 69-130.
- Urbańczyk P., Trzeciecki M. (red.), 2016. *Czersk, Wzgórze Zamkowe. Badania 1974-1983. Origines Polonorum* 10. Warszawa.
- Zagrodzki T. 1996. *Czersk. Zamek i miasto historyczne*. Warszawa.
- Zapłata R. 2011. Wstępne wyniki badań archeologicznych w wykopie 1/2010 na stanowisku 1 „majdan” i w wykopach 1-2/2010 na stanowisku 2 „osada” w Radomiu. (W:) A. Buko, D. Głównka, M. Trzeciecki (red.), *Radomski zespół osadniczy w dolinie rzeki Mlecznej. Wyniki badań interdyscyplinarnych. Radom. Korzenie miasta i regionu* 2. Warszawa, 89-112.

PŁOCK, CZERSK AND RADOM - THE "MILLENNIAL" STUDIES AND VERIFICATION RESEARCH

SUMMARY

Excavations in Płock, Radom and Czersk were related to The 1000th Anniversary of the Polish State research project, but they were not on the priority list. However, they represent an example of the specific "atmosphere" that the Millennium created – the works in Płock and Radom were initiated by the residents, and the excavations in Czersk, though required for conservation reasons, were close to the millennial standards in terms of scale. The aim of this paper is to summarize the results of these excavations and verification research that was recently conducted.

The "millennial" studies in Płock were conducted in the years 1958-1969. They were focused on the early medieval settlement complex. According to Włodzimierz Szafrąński, the historical core of Płock was a pagan sanctuary destroyed by Mieszko I, later replaced by a stronghold with a borough and a net of satellite settlements. The incorporation of the town based on the Polish law in 1237 was thought to be the crowning achievement of the urbanisation process. This kind of narration, typical at that time, was accordant with the "millennial" paradigm of evolutionary development of the Polish „early towns”. The next stage of the research took place in the 1990s due to the revitalisation of the Płock's historical centre. The results allow for a new reconstruction of the spatial development of the town. The existence of the pagan sanctuary on Wzgórze Tumskie (Cathedral Hill) has not been confirmed in any way. The stronghold along with its settlement base was built in the late 10th century or the early 11th century by the rulers of the Gniezno State. From the mid-12th century the stronghold with a ducal and an episcopal residence as well as church foundations in the adjacent settlement functioned as a settlement complex similar to the most significant centres in the Piast State.

The archaeological research in Czersk was performed in 1961-1969 and 1974-1983. The stronghold on Wzgórze Zamkowe (Castle Hill) and the area of an adjacent open settlement were carefully studied. The beginnings of settlement in this location were dated to the 7th-8th century. The stronghold was built in the mid-11th century, in an already stable settlement complex, however, it was destroyed and replaced by a cemetery in the second half of the 12th century. In the mid-13th century supposedly another stronghold, rebuilt into a castle in the late 14th century, was erected. At

the same time the open settlement was granted the rights based on the Chelmno law. Publication of the results of the second stage of the research became the opportunity to verify the previous reconstructions, and a few issues raise doubts – very early datings of the oldest settlements, the assumption that the hill served only as a cemetery after the half of the 12th century and dating of the erection of the second stronghold to the mid-13th century.

The excavations in Radom lasted from 1959 to 1974. A stronghold and a complex of settlements in the Mleczna river valley were surveyed. Also, there was an idea to create an archaeological reserve there. The author of the studies dated the beginnings of settlement to the very end of the 8th century. It was reorganised in the late 10th century when an early Piast stronghold and a net of neighbouring settlements were build. At the end of the 12th century the complex of a several open settlements was replaced by one large "early urban" settlement located around the church of St. Wenceslaus. The settlement complex was thought to have remained in this form until Nowy Radom (New Radom) was incorporated in the mid-14th century and the old centre was deurbanised.

A research project conducted in 2009-2013 opened a new stage of the studies. It was a part of preparing for organising a cultural park. The excavations focused on the stronghold, however, trial trenches were done in the area of the open settlements, and also paleogeographic analyses as well as archival studies were performed. The oldest traces of settlement can be dated to the very end of the 9th century. The stronghold along with the new settlement base was erected at the turn of the 11th century, which was probably connected with the expansion of the Gniezno State. The stronghold and the neighbouring settlements were abandoned when Nowy Radom (New Radom) was incorporated in the mid-14th century.

The results of the research show certain similarities in the changes of settlement structures of all three strongholds. Płock, Czersk and Radom were founded in a similar period of time and they were arranged from scratch in areas without strong settlement traditions. The scale of the works proves the momentum of the monarchy of the First Piasts and shows that a new state was strong enough to permanently change the cultural landscape.

Adres Autora:

Dr Maciej Trzeciecki
Ośrodek Interdyscyplinarnych Badań Archeologicznych
Instytut Archeologii i Etnologii PAN
Al. Solidarności 105
00-140 Warszawa
e-mail: misiek042003@gmail.com

