

JOANNA SŁOMSKA, ŁUKASZ ANTOSIK

W JAKIM STROJU NA SWÓJ POGRZEB,  
CZYLI PRÓBA INTERPRETACJI FUNKCJI TEKSTYLIÓW  
ARCHEOLOGICZNYCH ODKRYWANYCH W GROBACH  
Z WCZESNEJ EPOKI ŻELAZA Z TERENU POLSKI

WHAT TO WEAR TO YOUR FUNERAL  
OR AN ATTEMPT TO INTERPRET THE FUNCTION OF ARCHAEOLOGICAL  
TEXTILES DISCOVERED IN GRAVES FROM THE EARLY IRON AGE IN POLAND

The main aim of the paper is to present the cognitive possibilities given by textiles found in graves from the early Iron Age. Apart from information on techniques used in prehistoric weaving, they also allow, unfortunately only in certain cases, to determine their original function. Textile materials discovered up to now at cemeteries from Poland have been most likely the remains of shrouds, pouches or clothes. These remains, in combination with numerous textile materials from Europe, are an important source of information about the communities living in Poland in the early Iron Age. Undoubtedly, garments were one of the determinants of cultural affiliation in prehistory. It consisted of metal jewellery, commonly discovered during excavations, but also definitely less frequent finds of clothing remains.

KEY WORDS: archaeological textiles, function, grave goods, the early Iron Age, funeral rite

WSTĘP

Wśród znalezisk archeologicznych bardzo często mamy do czynienia z przedmiotami, których funkcji nie jesteśmy w stanie określić lub mamy z tym duże trudności. Bezpośredni wpływ na taki stan rzeczy ma zły stan ich zachowania. W efekcie do rąk archeologów trafiają fragmenty, które stanowią zaledwie ułamek oryginalnego wyrobu. Przykładem takich kłopotliwych znalezisk są z całą pewnością tkaniny oraz inne wyroby włókiennicze.

Wykonane z materiałów organicznych szybko ulegają zniszczeniu, niszczejną na skutek oddziaływania kwasów glebowych, w efekcie czego podlegają całkowitemu rozkładowi (Miazga 2017, 31-33). Istotny wpływ na ich przetrwanie do współczesności miał również obrządek grzebalny stosowany przez ludność danego okresu pradziejów czy też wyróżnianej kultury archeologicznej. Stosowanie kremacji, powszechnej na terenie obecnych ziem

polskich w epoce brązu i wczesnej epoce żelaza, negatywnie wpłynęło na stan liczebny zachowanych tkanin. Odmiennie kształtowała się sytuacja w przypadku grobów szkieletowych, niezależnie od okresu, z którego pochodziły. Wszelakie wyroby organiczne potrafiły zachować się w nich dobrze, w dużej liczbie, czego przykładem mogą być znaleziska z Włoch, Danii, Niemiec i Austrii. Dla wczesnej epoki żelaza na terytorium Polski takim włókienniczym „*El Dorado*” są pochówki szkieletowe występujące na obszarze zachodniej Małopolski, południowo-wschodniej Wielkopolski i Górnego Śląska (Kaczanowski 1998, 74). W regionie tym doszło do współwystępowania dwóch obrządków pogrzebowych – ciałopalnego i szkieletowego. Zbiór pozyskanych stamtąd tkanin stanowi obecnie ponad 90% wszystkich znanych nam wyrobów włókienniczych z terenu ziem polskich datowanych na wczesną epokę żelaza. Pomimo iż jest on znacznie mniej liczny niż równoczesowy, pochodzący z innych terenów Europy, a przy tym zachowany bardzo fragmentarycznie, stanowi bogate źródło informacji o jednej z podstawowych działalności wytwórczych człowieka. Wyroby włókiennicze towarzyszyły bowiem ówczesnym ludziom, podobnie jak współczesnym w takim samym stopniu za życia, jak i na łożu śmierci. Wytwarzana odzież, obok funkcji ochronnych, miała również wymiar symboliczny. Ubiór podkreślał status społeczny

właściciela oraz informował o wieku, płci czy też pochodzeniu (Gleba 2015, 264; Lipkin 2010, 15).

W niniejszym artykule postaramy się określić pierwotne funkcje tych oraz wszystkich innych znalezisk włókienniczych, odkrytych dotychczas na cmentarzyskach z wczesnej epoki żelaza na obszarze naszego kraju. Uwzględnione w nim zostaną oryginalne materiały tekstylne, jak również ich odciski, zachowujące się sporadycznie na darach grobowych. Jak wspominaliśmy, materiał rodzimy pozostawia wiele pytań bez odpowiedzi, postaramy się więc zestawzić go z lepiej zachowanymi znaleziskami z innych krajów europejskich. Wytwórczość włókiennicza miała bowiem charakter uniwersalny, co przekładało się na stosowanie tych samych technik tkackich w całej Europie. Widoczne jest to wyraźnie w zwyczaju wytwarzania tkanin z tych samych surowców, stosowaniu analogicznych splotów tkackich, jak również podobnych narzędzi, takich jak przęśliki, wrzeciona bądź ciężarki tkackie (szerzej Gleba, Mannering red. 2012).

Należy jednak pamiętać, iż określenie pierwotnej funkcji takich wyrobów zawsze sprawia wiele trudności i często uniemożliwia postawienie jednoznacznych tez. Spowodowane jest to fragmentarycznością zachowanych wyrobów oraz ograniczonym ich zasobem, który bez wątpienia jest niewspółmierny do ilości materiałów użytkowanych w przeszłości.

## FUNKCJE ZNALEZISK WŁÓKIENNICZYCH

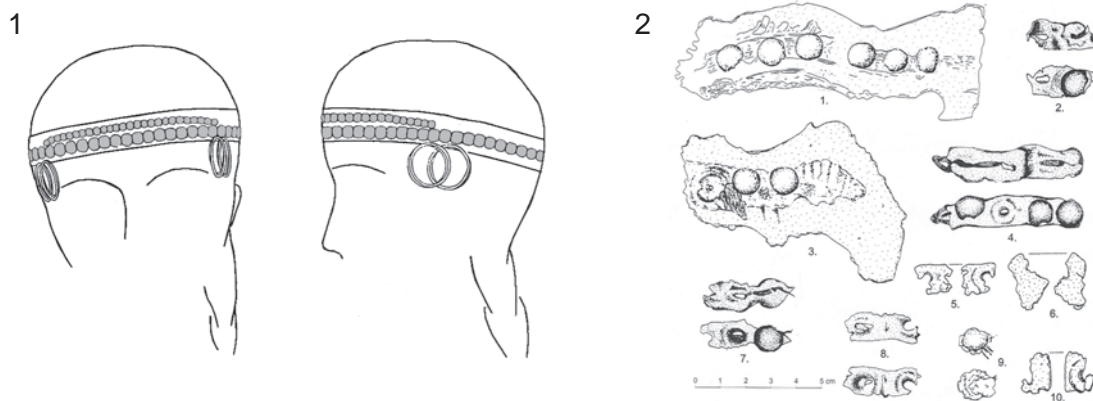
### Nakrycia głowy

#### *Przepaski czołowe*

Jednym z najczęściej zachowujących się elementów stroju zmarłych z okresu halsztackiego z terenu Polski są fragmentarycznie zachowane przepaski czołowe (ryc. 1.1), zwane w starszej literaturze diademami lub półdiademami (Szydłowska 1963, 60). Na podstawie dotychczas znanego materiału archeologicznego wiadomo, iż wykonywane były z różnych materiałów organicznych: tkanin, skóry, plecionych wstążek lub kory. Pas materiału, który okalał czołko (*diadem*) lub jedynie czoło zmarłego (*półdiadem*), ozdobiony był brązowymi guziczkami lub brązowymi zawieszkami skroniowymi. Guziczki przyszywano w jednym lub w dwóch równoległych rzędach. Mogły one

mieć różną formę: miseczkowatą z uszkiem, płaską z wypustkami lub skówkowatą (Szydłowska 1963, 54-56). Na jednym ze śląskich cmentarzysk birytualnych, w Przeczycy, pow. Będzin, natrafiono na wszystkie wyżej wymienione ich typy, w ogólnej liczbie 176 sztuk (Szydłowska 1972, 45). Oprócz guziczków, przepaski czołowe wyposażone mogły być także w zawieszki skroniowe różnorakiego typu, które wykonano z drutu lub blaszki. Posiadały one średnicę od 1,5 do 7 cm i występowały w liczbie do 8 sztuk, jak w grobie 10 z Lasowic Małych, pow. Olesno (Szydłowska 1963, 47).

Wydaje się, że niniejsze ozdoby nie stanowią wyznacznika płci (Szydłowska 1963, 60; Bukowski 1993, 79). Występowały najliczniej w grobach szkieletowych na cmentarzyskach birytualnych z okresu halsztackiego, gdzie odnajdywane były na czaszce zmarłego lub w jej okolicy. W zbiorach



Ryc. 1. 1 – rekonstrukcja przepaski czołowej (wg Szydłowska 1963, 58, ryc. 11); 2 – fragment przepaski czołowej odnalezionej w Pawełkach, gm. Kochanowice (wg Młodkowska-Przepiórkowska 2007, 458-459, ryc. 3-4)  
 Fig. 1. 1 – reconstruction of a forehead band (after Szydłowska 1963, 58, fig. 11); 2 – a fragment of a forehead band discovered in Pawełki, Kochanowice commune (after Młodkowska-Przepiórkowska 2007, 458-459, figs. 3-4)

Muzeum Górnośląskiego w Bytomiu znajdują się czaszki z cmentarzyska w Przeczycy, pow. Będzin, z przytwierdzonymi doń guziczkami brązowymi i resztkami substancji organicznej (Szydłowska 1972, 47, fot. 1). Podobne zabytki odkryto oprócz wyżej wymienionego stanowiska między innymi w: Świbiu, pow. Gliwice (Słomska, Antosik 2017, 31-38), Łabędach-Przyszówce (Gliwice), pow. loco (Antosik, Słomska 2017, 89-96), Pawełkach, pow. Lubliniec (Młodkowska-Przepiórkowska 2010, 141-166) (ryc. 1.2), Piasku, pow. Lubliniec (Reyman 1928, 47-64), Będzinie-Łagiszy, pow. loco (Galasińska-Hrebentowa 1989) czy Orzechu, pow. Tarnogórskie Góry (Abłamowicz 1998, 61). Na ostatnim z wymienionych stanowisk odkryto je licznie w wypełniku 13 grobów. W niektórych z nich, jak w grobie 90, zabytki te były przytwierdzone do czaszki zmarłego na skutek całkowitego rozkładu substancji organicznych.

Wydaje się, iż przepaski czołowe znajdowały się również w niektórych grobach ciałałpalnych. W Opatowie, pow. Częstochowa, w grobie 60 znaleziony został pas skórzany wraz z przyszytymi do niego guziczkami. W kolejnym pochówku z tego stanowiska (nr 75) guziczki rozsypane były w wypełniku, jednakże bez zachowanej substancji organicznej (Nosek 1946, 297). Z podobnymi sytuacjami mamy do czynienia w wielu miejscach, między innymi w grobach ciałałpalnych ze stanowisk: Łódź-Ruda Pabianicka, pow. loco (Ząbkiewicz-Koszańska 1958, 269, 282), Kalisz-Winiary, pow. loco (Kempisty 1957, 146), Konin-Grójca, pow. loco (Sikorski 2001, 377-389), Ligocie Sam-

borowej, pow. Strzelce Opolskie (Gedl 1970, 176) czy Podule, pow. Łask (Bukowski 1960, 208).

Świadectwem obecności tychże ozdób mogą być również pozostałości samych podstaw przepasek. Na stanowisku w Domasławiu, pow. Wrocław, w grobie popielnicowym, komorowym 543 natrafiono na fragment kory, w której wycięte zostało pięć małych otworów. Możliwe, iż zabytek ten jest pozostałością przepaski czołowej lub pojemnika, do którego złożono substancję organiczną, np. pożywienie (Maik, Rybarczyk 2016, 29-32). Z kolei w przypadku cmentarzysk w Opatowie, pow. Kłobuck (Moskal-del Hoyo, Badel Garcia 2009, 241-252) w grobie 1395 należącym do kobiety w wieku *adultus-maturus*, wydobyto z popielnicy fragment kory brzozej z nacięciami. We wnętrzu naczynia znalazły się także dwie zawieszki skroniowe oraz 36 guziczków brązowych (Szczepanek *et al.* 2007, 641-650).

Pomimo licznych śladów wskazujących na występowanie przepasek czołowych w rodzimym materiale archeologicznym z wczesnej epoki żelaza w literaturze zagranicznej trudno jest znaleźć dla nich bezpośrednie analogie. Wiadomo jednak, że zwyczaj zdobienia głów znany był w Europie już wcześniej, jednakże przyjmował inną formę. Przykładowo, w grobie 747 w Franzhausen, w Dolnej Austrii (Grömer 2016, 365-366), natrafiono na bogaty pochówek kobiety datowany na wczesną epokę brązu, w którym oprócz licznych ozdób stroju (naszyjnika, szpili i bransolety) znalazła się także opaska czołowa, wykonana z brązowej blaszki. Okalała ona całą głowę zmarłej i była połączona



Ryc. 2. 1 – postać z popielnicy z Sopron, na Węgrzech; 2 – przedstawienie szaty dekorowanej guziczkami z situli z Este-Benvenuti; 3 – szata ozdobiona brązowymi guziczkami z pochówku 10, w Mitterkirchen (wg Grömer 2016, 237, ryc. 137)

Fig. 2. 1 – a figure from the urn from Sopron, Hungary; 2 – depiction of a robe decorated with buttons from the situla from Este-Benvenuti; 3 – a robe decorated with bronze buttons from the grave 10 in Mitterkirchen (after Grömer 2016, 237, fig. 137)

z czepcem, który okrywał jej włosy. Całość ozdobiono dodatkowo brązowymi, wielozwojowymi zawieszkami skroniowymi oraz ornamentem rytym. Na tym samym stanowisku, w grobie 110 odkryto także inne, bardzo efektowne nakrycie głowy. Była to brązowa blaszka w kształcie litery U, do której przymocowana została długa tkanina, sięgająca ud zmarłej kobiety (Grömer 2016, 366-367). Zabytki te nie stanowią jednak bezpośredniej analogii dla materiałów odkrywanych na terenie Polski, gdyż chronologicznie i kulturowo bardzo odbiegają od nich.

W przeciwieństwie do całych przepasek czołowych, znaleziska ich metalowych elementów są dobrze poświadczone w europejskim materiale archeologicznym. Pierwsze egzemplarze brązowych guziczek pojawiły się na Morawach, w IV okresie epoki brązu (Bukowski 1960, 213). W Polsce najliczniej wystąpiły na terenie Śląska oraz południo-

wej Wielkopolski, co obserwować można na stanowiskach datowanych od V okresu epoki brązu, aż po schyłek okresu halsztackiego D (Kryński 2006, 22). Poza wyżej wymienionym obszarem odnotowano ich obecność również w materiale kultury łużyckiej z terenu Mazowsza i Podlasia (Węgrzynowicz 1973, 28-29) oraz na cmentarzyskach kultury grobów kloszowych, między innymi w Transborze, pow. Mińsk Mazowiecki (Kietlińska, Mikłaszewska 1963, 260).

Najwięcej brązowych guziczek znamy z terenów południowych Niemiec oraz Austrii. Co istotne, pomimo identycznej formy do znalezisk z terenu ziem polskich, pełniły one tam nieco odmienną funkcję, zdobiąc szaty zmarłych. Odnotowano je między innymi w grobie 360 w Hallstatt (Grömer 2010, 188-189), gdzie wystąpiły w liczbie aż 3000 sztuk, stanowiąc dekorację górnej części

odzieży zmarłej. Naszyto je na całą powierzchnię, jeden obok drugiego. Taką samą koszulę odkryto także w grobie kobiecym w Lübz, w północnych Niemczech (Randsborg 2011, 78, fig. 31). Z podobnym znaleziskiem mamy do czynienia również w pochówku 10, w Mitterkirchen (Grömer 2016, 390-392), gdzie ozdoby brązowe naniesiono na odzież wokół ramion i nóg zmarłej kobiety (ryc. 2.3). Z Danii, z Fårdal, pochodzi z kolei znalezisko skózanego pasa zdobionego w analogiczny sposób (Munksgård 1974, 103-105). Takie same guziczki, wraz z resztkami nitki zachowanych w otworach, zostały odkryte również w zespołach grobowych 25, 66 oraz 71M w Vulci, we Włoszech, w regionie Lacjum, gdzie są datowane na 680 BC (Gleba, Turfa 2007, 35-36).

Tego rodzaju zwyczaj zdobienia szat poświadczony jest także w ikonografii z wczesnej epoki żelaza. Na popielnicy z Sopron, z Węgier, ukazanych zostało pięć postaci, które tańczą, grają na instrumentach, przędą oraz tkają na pionowym krośnie ciężarkowym (ryc. 2.1). Z punktu widzenia naszych rozważań najciekawsze jest to, że stroje, w jakich zostały przedstawione, to suknie lub długie płaszcze pokryte guziczkami (Grömer 2016, 218). Taka sama szata została przedstawiona także

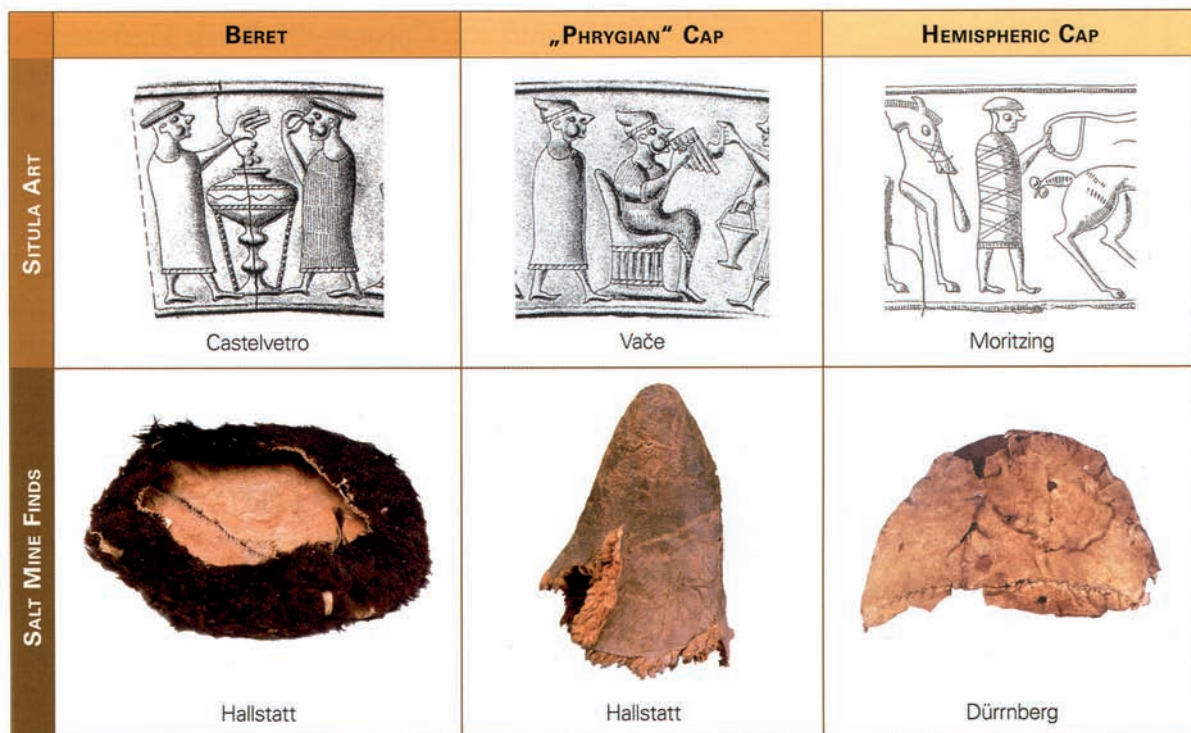
na *situli* z Este-Benvenuti (ryc. 2.2), w którą ubrana jest postać siedząca na tronie i wznosząca kielich (Fogolarim, Prosdociami 1988, 86-87).

Jak widać, brązowe guziczki pełniły przede wszystkim funkcje dekoracyjne odzieży. W przypadku materiału z grobów szkieletowych datowanych na wczesną epokę żelaza z terenu współczesnych ziem polskich, taką możliwość należy jednak wykluczyć, czego najdobitniej dowodzą materiały z cmentarzyska w Przeczycy, pow. Będzin. W przypadku grobów ciałopalnych, pewności takiej jednak nie ma.

### Czapki

W analizowanym materiale włókienniczym wyodrębniono także pozostałości, które ostrożnie interpretować można jako czapki. Takimi zabytkami są fragmenty filcu przywarte do kości czaszek, znalezione w trzech grobach na cmentarzysku w Łabędach-Przyszówce (Gliwice), pow. loco (Dobrzańska-Szydłowska, Gedl 1962, 22-24, 41-43, 46-47).

Zwyczaj noszenia czapek poświadczony jest w materiale archeologicznym już z epoki brązu. Odkryto je licznie w dębowych trumnach w Borum



Ryc. 3. Czapki odkryte w kopalniach w Hallstatt i Dürrnberg w Austrii (wg Grömer 2016, 415, ryc. 230)  
Fig. 3. Caps discovered in the mines in Hallstatt and Dürrnberg in Austria (after Grömer 2016, 415, fig. 230)

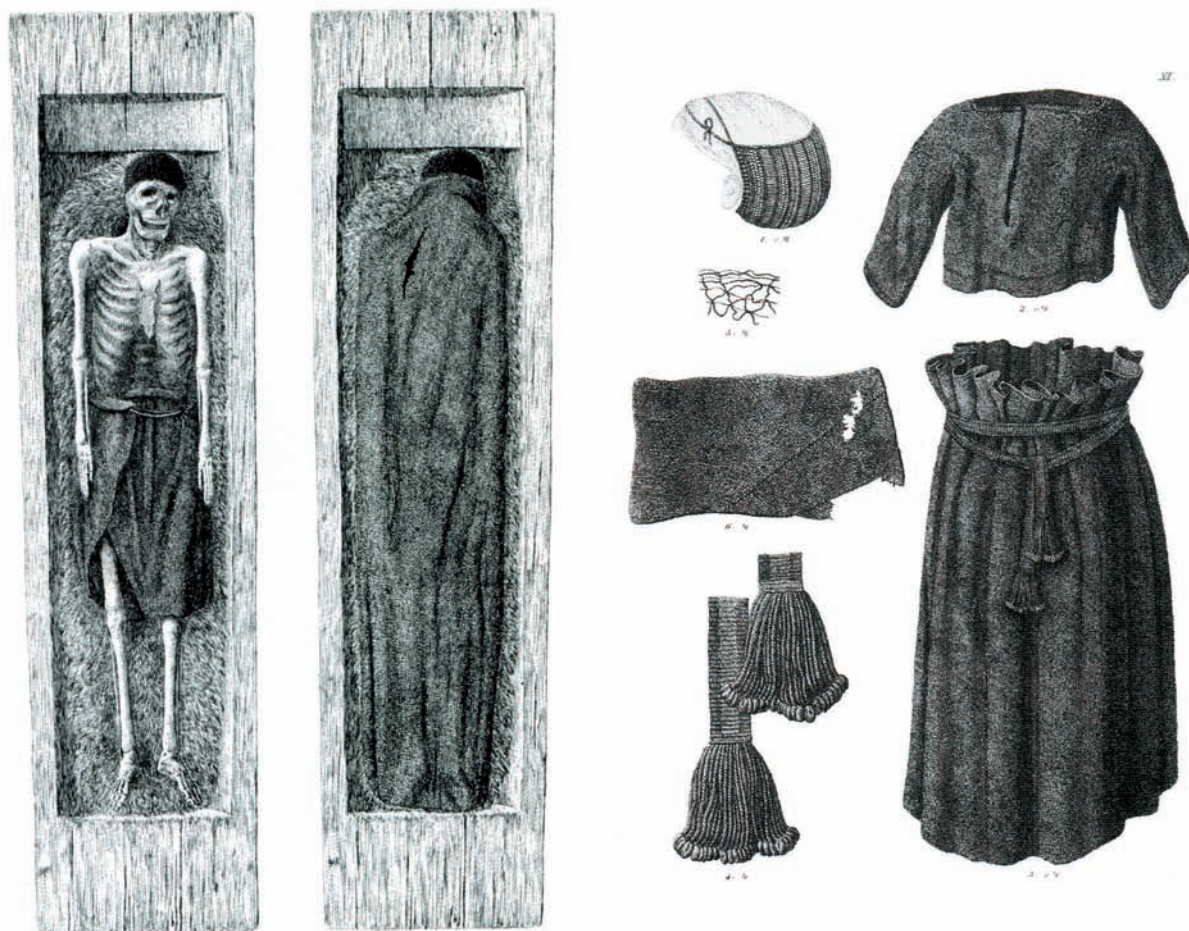
Eshøj, Egtved, Skrydstrup, Trindhøj, Guldhøj i Muldbjerg, w Danii (Mannering *et al.* 2012, 97-102). Tamtejsze męskie pochówki wyposażone były w czapki, wykonane między innymi z grubych tkanin wełnianych.

Z wczesnej epoki żelaza znaleziska tego typu nakryć głowy odkryte zostały w trakcie prac wykopaliskowych prowadzonych w latach 60. XX w., w kopalni soli w Hallstatt. Znalezione zostały tam dwa rodzaje czapek: kopulasta oraz stożkowata z opadającym szpicem, po jednej z każdego rodzaju (Grömer 2010, 371-372). Wykonano je ze skóry owczej z futrem (Grömer 2016, 414-417). Podobne znaleziska, choć o innym kształcie (ryc. 3), odnalezione zostały także w kopalni w Dürrenberg, w Austrii (Grömer 2016, 415).

Oprócz tego czapki poświadczane są w ikonografii z wczesnej epoki żelaza oraz z początków okresu lateńskiego. Na VI-IV w. p.n.e. datowane są przedstawienia figuralne zachowane na brązowych naczyniach (*situle*) odkrytych we wschodnich Al-

pach, północnych Włoszech oraz w Słowenii. Na podstawie ukazanych tam scen jazdy konnej, walki oraz tańca możemy zaobserwować, jaki strój był charakterystyczny dla ówczesnych mieszkańców Europy. Zestawienie materiału archeologicznego z ikonograficznym umożliwia analizę porównawczą. Przykładem może być spiczasta czapka odkryta w Hallstatt, której wizerunek odnajdujemy na *situli* z Vače ze Słowenii, czy kulista jej odmiana pochodząca z Dürrenberg w Austrii, a ukazana na naczyniu z Moritzing, we Włoszech (Lucke, Frey 1962).

Wracając do materiału z Łabęd-Przyszówki (Gliwice), nie istnieje możliwość odtworzenia rozmiaru oraz dokładnego typu nakrycia głowy, z którym być może mamy tu do czynienia. Zachowane fragmenty filcu są bowiem zbyt małe. Dodatkowo, materiał ten zaginął podczas II wojny światowej i nie ma możliwości wykonania jego badań weryfikacyjnych. Konieczne jest zatem posiłkowanie się analizami wykonanymi jeszcze przed wojną, przez niemieckiego badacza W. von Stokara (archiwum



Ryc. 4. Pochówek z Borum Esthøj na Jutlandii, Dania (wg Grömer 2016, 359, ryc. 193)  
Fig. 4. A burial from Borum Esthøj in Jutland, Denmark (after Grömer 2016, 359, fig. 193)

Muzeum Górnośląskiego w Bytomiu). Tym niemniej lokalizacja filcu na czaszkach pozwala przypuszczać, iż zmarli pochowani zostali w czapkach lub jakichś odmianach nakryć głowy.

## Okrycia ciała zmarłego

### Całuny

Najprawdopodobniej tekstylia we wczesnej epoce żelaza pełniły rytualną funkcję w trakcie obzędów pogrzebowych. Możliwe zatem, że część odkrywanych fragmentów tkanin stanowi pozostałość po całunach lub chustach okrywających ciało zmarłego (Banck-Burgess 1999).

Znaleziskami, które można interpretować w ten sposób, są fragmenty tkanin odkryte na cmentarzyskach w Łabędach-Przyszówce (Gliwice), pow. loco oraz Świbiu, pow. Gliwice. Na pierwszym ze stanowisk taką ewentualną funkcję możemy przypisać dwóm wyrobom włókienniczym z grobów szkieletowych 3 i 33. W obu pochówkach odnotowano nad diademami resztki cienkich wełnianych produktów (Dobrzańska-Szydłowska, Gedl 1962). Z analogicznymi pozostałościami mamy do czynienia także w grobie 68 w Świbiu. Co istotne, na cmentarzysku tym zaobserwowano także współwystępowanie dwóch różnych rodzajów tkanin po stronie zewnętrznej i wewnętrznej bransolet i nagołenników. Wydaje się, że taka lokalizacja na ozdoba może wskazywać, iż zostały one nałożone na warstwę ubrań zmarłego, a następnie przykryto je

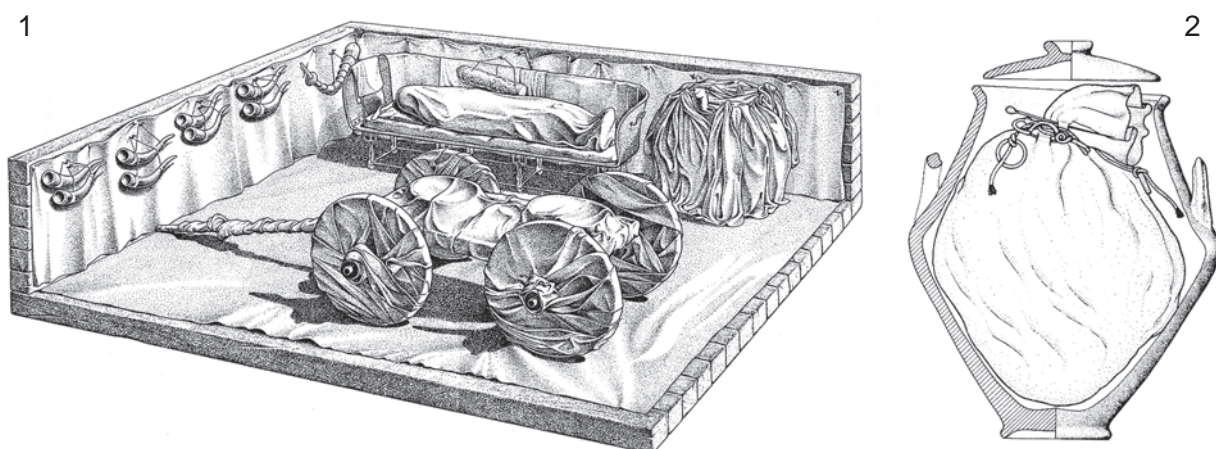
kolejną warstwą odzieży lub całunem (Słomska, Antosik 2017, 31-38).

Na możliwość taką wskazują również znaleziska funeralne z terenu Europy, które świadczą o popularności takiego zwyczaju. Bez wątpienia całuny odnotowano w grobie 3 z Osteria dell'Osa we Włoszech (Gleba 2012, 227) oraz przypuszczalnie pochówku z Borum Eshøj w Jutlandii (ryc. 4), w którym, w trzech drewnianych trumnach odkryto zachowane stroje wraz z tkaninami towarzyszącymi (Mannering 2015, 96, fig. 8.1). Jednak najbardziej spektakularnym znaleziskiem potwierdzającym powyższy zabieg jest grób halsztackiego „księcia” z Eberdingen-Hochdorf w Niemczech (ryc. 5.1), w którym tkaninami oprócz zmarłego owinięto całe, bogate wyposażenie, składające się m.in. z wozu (Banck-Burgess 2012b, 143; Biel 1985).

### Woreczki

Czy możemy mówić o całunach w przypadku grobów ciałałpalnych? Wydaje się nam, iż pewna część szczątków ludzkich wraz wyposażeniem grobowym była umieszczana w woreczkach tekstylnych lub innych pojemnikach organicznych przed włożeniem ich do popielnicy (ryc. 5.2). Obserwacji takich dokonano na cmentarzysku w Domasławiu, pow. Wrocław, gdzie odkryto 10 grobów bezpopielnicowych z kośćmi w zwartym skupisku (Józefowska, Łaciak 2012, 463).

Znane są również z tego stanowiska zabiegi polegające na owijaniu popielnic tkaninami. Na podstawie śladów w ziemi stwierdzono ich obecność



Ryc. 5. 1 – rekonstrukcja grobu książęcego z Eberdingen-Hochdorf w Niemczech (wg Banck-Burgess 2012b, 143); 2 – rekonstrukcja pochówku ciałałpalnego z wykorzystaniem woreczka (wg Gleba 228, ryc. 9.7)

Fig. 5. 1 – reconstruction of the princely burial from Eberdingen-Hochdorf, Germany (after Banck-Burgess 2012b, 143); 2 – reconstruction of a cremation burial with the use of a pouch (after Gleba 228, fig. 9.7)

wokół urn, jakie znajdowały się w grobach komorowych. Niestety, zły stan zachowania substancji organicznych uniemożliwił zebranie próbek do analiz, dlatego też niniejsze wnioskowanie możemy opierać jedynie na podstawie obserwacji poczynionych podczas eksploracji (Józefowska, Łaciak 2012, 467).

Z podobnymi działaniami mamy do czynienia na terenie kultury halsztackiej oraz u Etrusków, gdzie prochy zmarłych zsypywano do woreczków lub tkaninami okrywano urny (Maik, Rybarczyk 2016, 36; Aigner-Foresti 2010, 138-140). O celowym wykorzystywaniu w ciałopalnym obrządku pogrzebowym tkanin wskazują znaleziska pochodzące z cmentarzysk z centralnych i północnych Włoszech. Przykładem mogą być stanowiska w Chiusi, Este, Verucchio i Bolonii, gdzie prochy wraz z darami grobowymi umieszczone były w woreczkach, a następnie w urnie. Autorzy badań uważają, że tekstylia te mogły pełnić symboliczną rolę odzieży grobowej (Gleba 2012, 232).

### **Zabezpieczenia przedmiotów**

Zwyczajem rytualnym odnotowywanym w materiale archeologicznym było także owijanie wyrobami włókienniczymi przedmiotów złożonych do grobów (Grömer 2016, 296-297; Maik, Rybarczyk 2016, 36; Gleba 2012, 228). O takim zabezpieczeniu przedmiotów osobistych mogą informować pozostałości tkanin zachowujące się na metalowych elementach wyposażenia grobowego.

Z możliwością takiej interpretacji znalezisk mamy do czynienia w wyposażeniu grobu 75 z cmentarzyska ludności kultury łużyckiej w Łodzi-Rudzie Pabianickiej (Ząbkiewicz-Koszańska 1958, 237-285). Z pochówku tego pochodzą resztki tkaniny oraz sznurka zachowane na dwóch sierpach (Antosik, Słomska 2013, 181; Łaszczewska 1964). Z podobnie zachowanymi szczątkami mamy do czynienia w pochówkach ciałopalnych z cmentarzysk w Domaradzu, pow. Opole (fragment tkaniny na bransolecie żelaznej), w Starych Kolniach, pow. Brzeg (resztki tkaniny na żelaznym nagolenniku) (Antosik, Słomska 2014, 105-106), Domasławiu, pow. Wrocław (liczne fragmenty, m.in. tkaniny na brązowych kółkach, głowni żelaznego noża, żelaznej bransolecie) (Maik, Rybarczyk 2016, 37-39; tychże 2015, 83-94).

Opierając się na odkryciach europejskich, warto zauważyć, że z dużą pieczołowitością zabezpiecza-

no w ten sposób głównie militaria (Grömer 2016, 296-297; Möller-Wiering 2011). Do przykładów takich należy: miecz z grobu w Matran w Szwajcarii, owinięty tasiemką o szerokości 2 cm (Grömer 2016, 297; Rast-Eicher 2012, 384-385) oraz miecz z cmentarzyska w Hallstatt w Austrii, który owijała tkanina (Grömer 2012, 45, tab. 1.1).

Oprócz uzbrojenia tkaninami owijano także inne przedmioty metalowe, będące wyposażeniem grobowym, np.: żelazne noże odkryte w grobach z Vassallaggi i Cales we Włoszech (Gleba 2012, 229), metalowy przedmiot z Mattsee w Austrii (Grömer 2012, 44) czy niezidentyfikowany przedmiot metalowy z grobu 6 w Molnik na Słowenii (Grömer 2017, 215).

Zwyczaj taki kontynuowany był także w okresie lateńskim, czego przykładem jest miecz z Bra-mois w Szwajcarii (Rast-Eicher 2012, 390) oraz uzbrojenie z Bëne na Łotwie (Žeiere 2012, 269, fig. 12.5, 270-271).

### **Odzież**

Wśród odkrytych dotychczas materiałów włókienniczych można zaobserwować także fragmenty wyrobów, które mogą być pozostałościami odzieży. Szczątki takie zarejestrowano na cmentarzyskach w Świbiu, pow. Gliwice (Słomska, Antosik 2017, 31-38), Łąbędach-Przyszówce (Gliwice), pow. Ilo-co (Antosik, Słomska 2017, 92-94), Lasowicach Małych, pow. Olesno (Sage 1934, 71-73) oraz Kietrzy, pow. Głubczyce (Gedl 1973, 165). Niestety, ich fragmentaryczność nie pozwala na precyzyjne określenie, z jakich elementów stroju one pochodzą. Odwołując się do archeologicznych odkryć oraz przedstawień ikonograficznych z terenu Europy, takich jak popielnica z Sopron (Węgry) czy *situla* z Vače (Słowenia), można domniemywać, że na dzisiejszych ziemiach polskich zmarli byli chowani w podobnym asortymencie odzieży. Na ubiór ten mogły składać się: tuniki, płaszcze, spódnice, spodnie i suknie. Z pewnością część z nich posiadała kolorystykę i zdobienia, które często odzwierciedlały status społeczny właściciela. Zróżnicowanie kolorystyczne i funkcjonalne odzieży wyraźnie pokazują znaleziska z książęcego grobu z Eberdingen-Hochdorf i z kopalni soli w Hallstatt (Grömer 2016, 385-395, 399, fig. 221, 453; tejże 2015, 17). Bez wątplenia na obecnym etapie badań nie jest możliwe potwierdzenie, czy zabytki z Polski również charakteryzowały się taką różnorodnością (ryc. 6).





Ryc. 6. Rekonstrukcja strojów kobiecych z wczesnej epoki żelaza (wg Grömer 2010, 424, ryc. 237)  
 Fig. 6. Reconstruction of women's clothes from the early Iron Age (after Grömer 2010, 424, fig. 237)

Jak już zasygnalizowano wcześniej, na cmentarzysku w Świbiu, pow. Gliwice, w niektórych zespołach grobowych zaobserwowano współwystępowanie na przedmiotach metalowych dwóch różnych tkanin od strony zewnętrznej i wewnętrznej. W świetle przeprowadzonych analiz technologicznych wyroby te posiadają inną gęstość oraz charakteryzują się użyciem przędzy o różnych grubościach (Słomska, Antosik 2017, 33). Istnieje możliwość, że pozostałości zachowane od strony zewnętrznej stanowią resztki całunu. Z drugiej jednak strony, przynajmniej częściowo, mogą to być również szczątki odzieży, np. koszul, płaszczy lub tunik.

Na większą uwagę zasługują jednak dwie wełniane tkaniny z grobu 125 w Świbiu, między którymi znajdowała się brązowa szpila (ryc. 7.1). Wyroby te jako jedyne nie uległy pełnej mineralizacji, zachowując swoją elastyczność. Wykonano je w splocie płóciennym, a różnice między nimi wynikają z użytej przędzy o innych grubościach i skrętach (Słomska, Antosik 2017, 33). Prawdopodobnie są one resztkami różnych części odzieży bądź odzieży (np. koszuli) i całunu.

Innym zabytkiem, któremu możemy przypisać funkcję pozostałości ubioru, jest negatyw tkaniny zachowany na szklanym paciorku z cmentarzyska w Kietrzu, pow. Głubczyce. Ślad ten powstał w trakcie procesu kremacji zwłok, w czasie którego wysoka temperatura spowodowała wtopienie się masy szklanej we fragment ubioru zmarłego (Gedl 1973, 165).

Kolejnymi zabytkami, które możemy łączyć z odzieżą grobową, są dwa fragmenty tkaniny z Łąbęd-Przyszówki (Gliwice), pow. loco oraz jeden z Lasowic Małych, pow. Olesno. W obu przypadkach rozpoznano pozostałości wełnianych tkanin, zawierających domieszkę sierści zwierzyny płowej (Dobrzańska, Gedl 1962, 137). Wykorzystanie sierści miało najprawdopodobniej wpływać na większą wytrzymałość materiałów na warunki atmosferyczne, co jest raczej bez znaczenia w przypadku całunów. Niestety, interesujące nas zabytki uległy zniszczeniu, co wyklucza możliwość przeprowadzenia ich badań weryfikacyjnych. Wątpliwości dotyczące słuszności przedwojennych analiz (Stokar 1939) dają ponowne badania nad tekstyliami pradziejowym z terenu Skandynawii. Ich efektem



Ryc. 7. 1 – fragmenty dwóch tkanin z grobu 125 z Świbia, pow. Gliwice; 2 – pozostałości plecionych wstążek ze Świbia, pow. Gliwice; 3 – przykład łączenia plecionej wstążki z brązowym kółkiem ze Świbia, pow. Gliwice (fot. J. Słomska)

Fig. 7. 1 – fragments of two textiles from the grave 125 from Świbie, Gliwice district; 2 – remains of plaited ribbons from Świbie, Gliwice district; 3 – an example of combining a plaited ribbon with a bronze ring from Świbie, Gliwice district (photo by J. Słomska)

było ostateczne wykluczenie łączenia ze sobą wełny owczej z sierścią zwierzyny płowej (Harris 2014, 115-134; Bergerbrant 2007; Ryder 1983). Opierając się na powyższych ustaleniach, zasadne jest powątpiewanie w obecność sierści zwierzyny płowej w niniejszym materiale z wczesnej epoki żelaza, szczególnie że tkaniny takie nieznanne są w zbiorach z innych epok (patrz m.in. Maik 2012a; tenże 2012b, 293-303; tenże 1988).

## Dodatki

### *Naszyjniki*

Elementami wyposażenia grobowego, które możemy łączyć bezpośrednio z ubiorem zmarłych, są z całą pewnością plecione wstążki. Spotykane są nader rzadko w materiale archeologicznym z tego okresu. Wykonywano je ręcznie poprzez oplatanie jednej nici kolejną. Technika taka wykorzystywana była również do zakańczania tkanin powstających na pionowym krośnie ciężarkowym (Schlabow 1976, 117, 120).

Z terenu współczesnych ziem polskich powyższe wyroby znamy tylko z wyposażenia pochówków z cmentarzyska w Świbiu, pow. Gliwice. Odkryto je w 19 grobach szkieletowych. Wykonane zostały w całości z surowca roślinnego, a ich szerokość wynosiła średnio 1,5 cm (ryc. 7.2). Powstały przy użyciu przeważnie 4 pojedynczych nici. Nie zauważono, aby były one barwione. Znaleziono je w pobliżu czaszek, gdzie z całą pewnością stanowiły podstawę przepasek czołowych, a także w oko-

licach klatek piersiowych zmarłych. W tym drugim przypadku przypuszczalnie wykorzystywano je do łączenia ze sobą ozdób brązowych lub żelaznych, tworząc z nimi rodzaje naszyjników. Wskazują na to brązowe kółka odnalezione w czterech grobach, przy których zachowały się przymocowane do nich fragmenty wstążek (Słomska, Antosik 2017, 31-38) (ryc. 7.3).

Odmianą funkcję mogły pełnić z kolei plecionki zachowane na wewnętrznych stronach nagolenników oraz bransolet. Przypuszczalnie, takie wyroby włókiennicze pełniły rolę pasków mocujących ozdoby do ciała lub części odzieży zmarłego (Schramm, Fischer 2015, 46-47). Jest to jednak tylko przypuszczenie, które należy traktować z odpowiednim dystansem. Na podstawie dotychczasowych materiałów nie mamy bowiem możliwości udowodnienia tej tezy w stopniu dostatecznym.

Warto również odnotować, iż podobnych znalezisk nie identyfikujemy na innych stanowiskach z terenu Polski. Najbliższą analogię stanowią ponownie znaleziska z Austrii, z kopalni Hallstatt, w części Kilbwerk (Grömer *et al.* 2013, 72-73, 570, 573). Dwie plecionki tam odkryte wykonane zostały z barwionej wełny, przy użyciu podwójnych nici w liczbie 10 (HalTex 306) i 15 (HalTex 301). Wykorzystując metodę badań <sup>14</sup>C, datowane są na wczesną epokę żelaza (Grömer *et al.* 2015, 45). Z tego samego okresu pochodzi także pleciona wstążka z cmentarzyska w Gailiši na Łotwie. Odkryto ją w kurhanie 1, w grobie F. Sporządzono ją z wełny barwionej na dwa kolory: niebieski i czerwony. Do jej powstania użyto 8 nici zgrupowanych podwójnie. Całkowita długość zabytku wyniosła

1,5 cm, przy szerokości 3 mm. Fragment ten interpretowany jest jako element dekoracyjny odzieży (Žeiere 2012, 271).

### *Pasy*

Odmienny typ wstążek został odkryty na dwóch cmentarzyskach ciałałpalnych z wczesnej epoki żelaza, w Domasławiu, pow. Wrocław i Zakrzewie, pow. Sieradz. Na pierwszym ze stanowisk, w grobie 5970 natrafiono na bliżej niezidentyfikowany przedmiot żelazny, do którego przywierał fragment krajki wykonanej na tabliczkach (Maik, Rybarczyk 2016, 38). Podobny wyrób odnotowano także kilka lat wcześniej w grobie 289, na sierpie żelaznym w Zakrzewie, pow. Sieradz (Maik 2005, 227-228).

Znaleziska te powstały na krosienku tabliczkowym, na którym wytwarzano tkaniny długie i wąskie. Liczba użytych tabliczek determinowała bezpośrednio szerokość powstającej taśmy (Maik 2012a, 14). Technikę tę stosowano głównie do wytwarzania pasów, wstążek oraz brzegów bocznych tkanin powstających na pionowym krośnie ciężarkowym (Grömer 2016, 307) (ryc. 8).

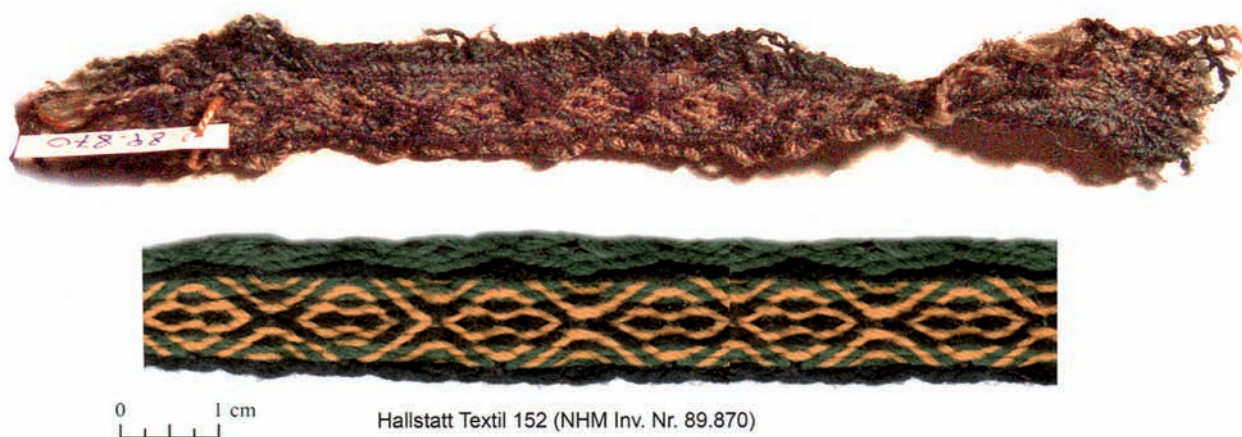
Próbując określić konkretną funkcję niniejszych wyrobów, konieczne jest uwzględnienie miejsca ich odkrycia. Ponieważ obydwie fragmenty zostały wydobyte z grobów ciałałpalnych, możliwe, iż mamy do czynienia ze zwyczajem składania darów grobowych do woreczków, które wiązano krajkami przed złożeniem do popielnicy lub ziemi. Możliwe także, że są to pozostałości pasów, których użyto wtórnie

do owinięcia darów grobowych. Jak wspominaliśmy wcześniej, takie zabiegi znamy z Hallstatt oraz z Eberdingen-Hochdorf (Grömer 2010, 272-275; Banck-Burgess 2012a, 43-55). Na stanowiskach tych znajdujemy ponadto liczne fragmenty, bardzo efektownych i skomplikowanych tasiemek. Interpretowane są one głównie jako pasy wiążące ubranie. Do wykonania części z nich wykorzystywano nici farbowane, co uwypuklało wykonany na nich wzór geometryczny (Grömer 2012, 39, fig. 1.10). Należy zaznaczyć, że z kopalni soli w Hallstatt znane są również taśmy, do produkcji których użyto włosia końskiego (HalTex 20). Wykorzystanie tego surowca sprawiało, że wyrób z jednej strony był elastyczny, natomiast z drugiej jego rozmiar był stały i nie ulegał rozciągnięciu (Grömer 2013, 55).

### *Siatki*

Następnym rodzajem zabytków włókienniczych związanych ze strojem są fragmenty *sprangu*. Stanowią one przykład wyrobu siatkowego wykonanego w technice plecionkarskiej. Do jego powstania wykorzystuje się jeden system nici (osnowę), który za pomocą palców rąk oraz listewki dobijającej przeplata się ze sobą, w celu wytworzenia oczek układających się we wzór (Michałowska 2006, 368).

Dla polskich znalezisk datowanych na wczesną epokę żelaza znamy jedynie dwa zabytki, które możemy w ten sposób interpretować. Na cmentarzysku w Świbiu, pow. Gliwice, odkryty został fragment

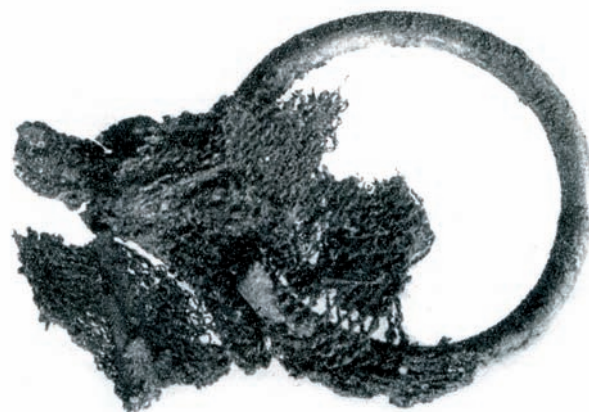


Ryc. 8. Przykłady kolorowych krajek z Hallstatt i Dürrnberg w Austrii (wg Grömer 2010, 174, ryc. 87)  
Fig. 8. Examples of colourful woven sashes from Hallstatt and Dürrnberg in Austria (after Grömer 2010, 174, fig. 87)

welnianego *sprangu* (ryc. 9), przytwierdzonego do brązowego kółka (Łaszczewska 1966, 33, ryc. 10). Niestety, materiał ten zaginął lub uległ całkowitej degradacji. Obecność ozdoby brązowej może oznaczać, iż wyrób taki był wykorzystywany do łączenia ze sobą przedmiotów. Ze względu na brak szczegółowych informacji dotyczących lokalizacji w grobie nie możemy jednak szerzej wypowiadać się na temat tego znaleziska.

Drugim znaleziskiem są przypuszczalne odciski *sprangu* zachowane w grobie szkieletowym z Konina-Grójca, pow. Konin (Sikorski 2001, 377-389). Autor opracowania zakłada, iż mogą one stanowić pozostałość po siatce okalającej głowę i włosy zmarłej osoby, która była połączona z przepaską czołową odkrytą w tym grobie. Zachowały się po niej jedynie guziczki brązowe w liczbie 17 sztuk, na powierzchni których widnieją najprawdopodobniej ślady wyrobu siatkowego (Fogel 2001, 367-368). Przypadek ten pozostawia jednak wiele wątpliwości, gdyż zły stan zachowania odcisków wymusza daleko posuniętą ostrożność w formułowaniu hipotez.

Bez wątplenia ze *sprangiem* mamy do czynienia w grobie kobiecym z Borum Eshøj, w Danii (Frei *et al.* 2017, 645; Mannering *et al.* 2012, 97) (ryc. 4). Odkryto tam nakrycie głowy wykonane w technice siatkowej, datowane na wczesną epokę brązu. Taką samą chronologię posiadają dwa zna-



Ryc. 9. Znalezisko *sprangu* z cmentarzyska w Świbiu, pow. Gliwice (wg Łaszczewska 1966, ryc. 33)

Fig. 9. The find of sprang from the cemetery in Świbie, Gliwice district (after Łaszczewska 1966, fig. 33)

leziska *sprangu* z północnych Niemiec, z Harrislee oraz z Flintbek (Jørgensen *et al.* 2016, 92-94). Wyrób siatkowy okalający włosy wraz z przepaską czołową odkryto także w Haraldskær Mose (Hald 1980, 58-59, fig. 41).

Wyroby siatkowe oprócz części stroju mogły pełnić również inne funkcje. Jak pokazuje znalezisko z cmentarzyska ludności kurhanów wschodnioliteńskich z Żwirbli na Litwie, mogły służyć one do wymoszczenia lub przykrycia pojemnika z darami grobowymi (Antosik, Iwanowska 2015, 28).

## PODSUMOWANIE

Na podstawie zebranych materiałów archeologicznych oraz wiedzy etnograficznej i historycznej możemy uznać, iż odzież grobowa była elementem współtworzącym rytuał pogrzebowy. Stanowiła ona odzwierciedlenie stosunku ówczesnych mieszkańców do śmierci, wiary oraz zmarłych (Drażkowska 2008, 230). Najprawdopodobniej była także odzwierciedleniem statusu społecznego oraz roli pełnionej przez pochowanego w danej grupie. Odzież i tkaniny, w które zmarli byli wyposażeni, najprawdopodobniej użytkowane były przez nich za życia. Ten osobisty charakter darów grobowych miał na celu zapewne swoiste oswojenie śmierci i zmniejszenie jej negatywnego znaczenia. Bez wątplenia dowodzą tego bogate pochówki z Eberdingen-Hochdorf (Bank-Burgess 1999) czy późniejsze groby książęce datowane na okres rzymski (Maik 2009, 233-244).

W przypadku materiałów z wczesnej epoki żelaza symboliczne znaczenie możemy z pewnością przypisać pozostałościom całunów lub chust występującym na cmentarzyskach szkieletowych. W przypadku grobów ciałałalnych taką funkcję możemy nadać tkaninom, za pomocą których owijano popielnice. Podobną rolę naszym zdaniem pełniły także fragmenty tekstylne interpretowane jako woreczki na prochy. Przepaski czołowe oraz naszyjniki stanowią zapewne element odświętnego stroju, natomiast czapki i odzież używane były na co dzień. Wskazywałoby to na uznanie śmierci i ceremonii pogrzebowej za jedne z najważniejszych rytuałów w ówczesnych społecznościach, w którym codzienność przeplatała się z magią i obrzędowością.

Jak pokazują odkrycia z środkowej Europy, społeczności wczesnej epoki żelaza posiadały

umiejętność wytwarzania szerokiego wachlarza elementów strojów. Wśród odkrywanych fragmentów tkanin w grobach znane są wyroby proste, jednobarwne oraz wzorzyste i kolorowe, często bogato zdobione przy użyciu metalowych ozdób. Taką odzież znamy z cmentarzysk w Hallstatt i Dürrenberg w Austrii (szerzej Grömer 2016) oraz z elitarnych grobów z Verucchio we Włoszech (Stauffer 2012, 242-253) oraz Hochdorf-Eberdingen w Niemczech (Grömer 2012, 39, fig. 1.10; Banck-Burgess 2012a, 139-150). Jak widać na przykładzie powyższych odkryć, używanie wyrobów posiadających ciekawą kolorystykę nie było wyłącznie domeną grup uprzywilejowanych i najwyższej sytuowanych. Niestety, w odniesieniu do polskich materiałów archeologicznych nie możemy wypowiadać się na temat kolorystyki tkanin. Zachowane do naszych czasów wyroby nie pozwalają na przeprowadzenie badań identyfikujących użyte barwniki. Nie możemy jednak z całą pewnością wykluczyć możliwości ich stosowania przez ludność zamieszkującą współczesne ziemie polskie we wczesnej epoce żelaza.

Należy również mieć na uwadze, że społeczności te utrzymywały szerokie kontakty oraz uczestniczyły w wymianie towarowej z innymi obszarami europejskimi. Fakt ten najlepiej ilustruje wielorakość odkrywanych na stanowiskach archeologicznych importów. Drogą wymiany handlowej docierały na obszar Polski produkty, które zaspokajały oczekiwania miejscowych społeczeństw, w tym wyroby tekstylne.

W niniejszym artykule autorzy starali się przedstawić rolę i funkcje odkrywanych w pochówkach wyrobów włókienniczych. Obraz sytuacji wskazuje na bliskie kontakty z halsztackim kręgiem kulturowym. Należy jednak pamiętać, że zdecydowana większość materiału porównawczego pochodzi z terenu Polski południowo-zachodniej, który wedle najnowszych badań uznawany jest za północno-wschodnią grupę tejże kultury (Gediga 2014, 15-25; tenże 2013, 283-393). Tym samym, uogólniając zaprezentowany obraz odzieży grobowej na terenie całego kraju, należy kierować się największą ostrożnością.

## BIBLIOGRAFIA

- Abłamowicz R. 1998. Cmentarzysko kultury łużyckiej w Orzechu, gm. Świerklanice, woj. Katowice. *Śląskie Prace Prahistoryczne* 3, 24-102.
- Aigner-Foresti L. 2010. Etrurien und die Gebiete nördlich der Alpen in der Villanova-Zeit: Kulturelle Beziehungen und historischer Hintergrund. (W:) B. Gediga, W. Piotrowski (red.), *Rola głównych centrów kulturowych w kształtowaniu oblicza kulturowego Europy środkowej we wczesnych okresach epoki żelaza*. Biskupin-Wrocław, 127-145.
- Antosik Ł., Iwanowska G. 2015. Tekstylna kultura kurhanów wschodnioliteńskich w Żwirblach. (W:) B. Kontny (red.), *Ubi tribus faucibus fluenta Vistulae fluminis ebibuntur Jerzy Okulicz-Kozaryn in memoriam*. Światowit Supplement Series B: Barbaricum 11, 25-36.
- Antosik Ł., Słomska J. 2013. Najstarsze zabytki włókiennicze z terenu Łodzi. *Kronika miasta Łodzi* 3 (63), 180-183.
- Antosik Ł., Słomska J. 2014. Tekstylna kultura z okresu halsztackiego z terenu Opolszczyzny. *Opolski Rocznik Muzealny* 20, 103-109.
- Antosik Ł., Słomska J. 2017. Nowe odkrycia tekstylne na cmentarzysku kultury łużyckiej z wczesnej epoki żelaza w Łabędach-Przysówce w pow. gliwickim, na stanowisku 4. *Raport* 12, 89-96.
- Banck-Burgess J. 1999. *Hochdorf IV. Die Textilfunde aus dem späthallstattzeitlichen Fürstengrab von Eberdingen-Hochdorf (Kreis Ludwigburg) und weitere Grabtextilien aus hallstatt- und latènezeitlichen Kulturgruppen*. Stuttgart.
- Banck-Burgess J. 2012a. Case Study: The Textiles from the Princely Burial at Eberdingen-Hochdorf, Germany. (W:) M. Gleba, U. Mannering (red.), *Textiles and Textile Production in Europe from Prehistory to AD 400*. Ancient Textiles Series 11. Oxford-Oakville, 139-152.
- Banck-Burgess J. 2012b. *Mittel der Macht. Textilien bei den Kelten: Instruments of power. Celtic Textiles*. Stuttgart.
- Bergerbrant S. 2007. Bronze Age Identities: Costume, conflict and Contact in Northern Europe 1600-1300 BC. *Stockholm Studies in Archaeology* 43.
- Biel J. 1985. *Der Keltenfürst von Hochdorf*. Stuttgart.
- Bukowski Z. 1960. Kilka uwag na temat funkcji niektórych ozdób guzikowatych kultury łużyckiej. *Archeologia Polski* 5 (2), 197-244.

- Bukowski Z. 1993. Niektóre szczegóły obrządku grzebalnego w świetle badań cmentarzysk birytulanych kultury łużyckiej na Górnym Śląsku. *Archeologia Polski* 37 (1-2), 57-87.
- Dobrzańska-Szydłowska E., Gedl M. 1962. Cmentarzysko kultury łużyckiej w Łabędach-Przyszówce, pow. Gliwice. *Rocznik Muzeum Górnos Śląskiego w Bytomiu* 1.
- Dobrzańska E., Gedl M. 1962. Cmentarzysko kultury łużyckiej w Lasowicach Małych pow. Olesno. *Silesia Antiqua* 4, 121-162.
- Drażkowska A. 2008. *Odzież grobowa w Rzeczypospolitej w XVII i XVIII wieku*. Toruń.
- Fogel J., Sikorski A. 2006. Textile impressions on clay casting utensils from the Lusatian culture settlement at Bnin (Poznań district, Wielkopolska province), site 2b / Odciski tekstyliów na glinianych przyborach odlewniczych z osady ludności kultury łużyckiej w Bninie (pow. poznański, woj. wielkopolskie), stan. 2b. *Sprawozdania Archeologiczne* 58, 503-517.
- Fogolari G., Prosdocimi A. L. 1988. I veneti antichi. Lingua e cultura, Il miti e ta storia, *Seria maggiore* 2.
- Frei K. M., Mannering U., Berghe I. V., Kristiansen K. 2017. Bronze Age wool: provenance and dye investigations of Danish textiles. *Antiquity* 91 (357), 640-654.
- Galasińska-Hrebendowa W. 1989. Materiały z cmentarzyska kultury łużyckiej w Będzinie-Łagiszy. *Rocznik Muzeum Górnos Śląskiego w Bytomiu*. *Archeologia* 12. Bytom.
- Gediga B. 2013. The Culture of the Early Iron Age in the South-Western Regions of Poland in the light of new Research. (W:) S. Bergerbrant, S. Sabatini (red.), *Counterpoint: Essays in Archaeology and Heritage Studies in Honour of Professor Kristian Kristiansen*. British Archaeological Reports, International Series 2508, 283-393.
- Gediga B. 2014. Pojęcie kultury halsztackiej w świetle nowych badań. (W:) J. Juchelka (red.), *Doba popelnicových polí a doba halštatská ve střední Evropě. Materiál z XIII. mezinárodní konference "Popelnicová pole a doba halštatská"*. Opava, 15-25.
- Gedl M. 1970. Cmentarzysko kultury łużyckiej w Ligocie Samborowej, pow. Strzelce Opolskie. *Opolski Rocznik Muzealny* 4, 137-196.
- Gedl M. 1973. *Cmentarzysko halsztackie w Kietrze, pow. Głubczyce*. Wrocław.
- Gleba M. 2012. Italy: Iron Age. (W:) M. Gleba, U. Mannering (red.), *Textiles and Textile Production in Europe from Prehistory to AD 400*. Ancient Textiles Series 11, 215-241.
- Gleba M. 2015. Production and Consumption: Textile Economy and Urbanisation in Mediterranean Europe 1000–500 BCE (PROCON). (W:) K. Grömer, F. Pritchard (red.), *Aspects of the Design, Production and Use of Textiles and Clothing from the Bronze Age to the Early Modern Era NESAT XII. 21st–24th May 2014 in Hallstatt, Austria*. *Archaeolingua* 33, 261-269.
- Gleba M., Mannering U. (red.) 2012. *Textiles and Textile Production in Europe from Prehistory to AD 400*. Ancient Textiles Series 11. Oxford-Oakville.
- Gleba M., Turfa J. M. 2007. Digging for archeological textiles in museums: «New» finds, in the University of Pennsylvania Museum of Archaeology and Anthropology. (W:) A. Rast-Eicher, R. Windler (red.), *Archäologische Textilfunde – Archaeological Textiles, NESAT IX, Braunwald, 18–21. Mai 2005, Ennenda*, 35-41.
- Grömer K. 2010. *Prahistorische Textilkunst in Mitteleuropa. Geschichte des Handwerkes und Kleidung vor den Romern*. Wien.
- Grömer K. 2012. Austria: Bronze and Iron Ages. (W:) M. Gleba, U. Mannering (red.), *Textiles and Textile Production in Europe from Prehistory to AD 400*. Ancient Textiles Series 11. Oxford-Oakville, 27-64.
- Grömer K. 2013. Tradition, creativity and innovation – The development of textile expertise from the Bronze age to the Hallstatt Period. (W:) K. Grömer, A. Kern, H. Reschreiter, H. Rösel-Mautendorfer (red.), *Textiles from Hallstatt. Weaving Culture in Bronze Age and Iron Age Salt Mines*. *Archaeolingua* 29, Budapest, 53-97.
- Grömer K. 2015. Muster – Farbe – Design Eisenzeitliche Textilkunst aus Mitteleuropa. *Antike Welt* 1/15, 13-17.
- Grömer K. 2016. *The Art of Prehistoric Textile Making. The development of craft traditions and clothing in Central Europe*. Vienna.
- Grömer K. 2017. Textile and fur remains in grave 6, Tumulus 1 from Pleška hosta at Molnik. (W:) S. Tecco-Hvala (red.), *Molnik pri Ljubljani v železni dobi / The Iron Age site at Molnik near Ljubljana*. Opera Instituti Archaeologici Sloveniae 36, Ljubljana, 211-219.
- Grömer K., Kania K., Boutrup J. 2015. Iron Age Finger-Loop Braiding. Finds from the Hallstatt Salt Mine. *Archaeological Textiles Review* 57, 39-46.
- Grömer K., Kern K., Reschreiter H., Rösel-Mautendorfer H. (red.) 2013. *Textiles from Hallstatt. Weaving culture in Bronze and Iron Age Salt Mines*. *Archaeolingua* 29.
- Grömer K., Sallari K. 2018. Dressing Central European prehistory - the sheep's contribution: An interdisciplinary study about archaeological textile finds and archaeozoology. *Annalen des naturhistorischen Museums in Wien, Serie A*, 120, 127-156.
- Hald M. 1980. *Ancient Danish Textiles from Bogs and Burials. A Comparative Study of Costume and Iron*

- Age Textiles*. Publications of the National Museum. Archaeological-Historical Series XXI. Copenhagen.
- Harris S. 2014. Wrapping the dead: An investigation of the Bronze Age burial mounds of southern Scandinavia through a wrapping analysis. (W:) S. Harris, L. Douny (red.), *Wrapping and Unwrapping Material Culture: Archaeological and Anthropological Perspectives*. Walnut Creek, 115-134.
- Jørgensen L. B., Rest-Eicher A., Ehlers S. K., Fossøy S. H. 2016. Innovations in European Bronze Age textiles. *Praehistorische Zeitschrift* 91, 68-102.
- Józefowska A., Łaciak D. 2012. Cmentarzysko ludności kultury łużyckiej z wczesnej epoki żelaza na stanowisku Domasław 10-12, gm. Kobierzyce. *Raport 2007-2008* (1), 463-482.
- Kaczanowski P., Kozłowski J. K. 1998. *Najdawniejsze dzieje ziem polskich (do VII w.)*. (W:) Grodziski S., Wyrozumski J., Zgórniak M. (red.), *Wielka Historia Polski* 1. Kraków.
- Kempisty A. 1957. Cmentarzysko kultury łużyckiej we wsi Winiary, pow. Kalisz. *Wiadomości Archeologiczne* 24 (1-2), 144-146.
- Kietlińska A., Mikłaszewska R. 1963. Cmentarzysko kultury grobów kloszowych we wsi Transbór, pow. Mińsk Mazowiecki. *Materiały Starożytne* 9, 255-330.
- Kryński I. 2006. Cmentarzysko z wczesnej epoki żelaza w Drohiczynie - st. IX, woj. Podlaskie. *Podlaskie Zeszyty Archeologiczne* 2, 5-65.
- Lipkin S. 2010. *Textile-making in central Tyrrhenian Italy from the final Bronze Age to the Republican period*. Oulu.
- Lucke W., Frey O. H. 1962. Die Situla in Providence. *Römisch-Germanische Forschungen* 26. Berlin.
- Łaszczewska T. 1964. Karty z analizami tekstyliów z Łódź-Ruda Pabianicka. Archiwum Instytutu Archeologii i Etnologii Polskiej Akademii Nauk. Łódź.
- Łaszczewska T. 1966. Pradzieje włókiennictwa. (W:) J. Kamińska, I. Turnau (red.), *Zarys historii włókiennictwa na ziemiach polskich do końca XVIII wieku*. Wrocław, 21-53.
- Maik J. 1988. *Wyroby włókiennicze na Pomorzu z okresu rzymskiego i ze średniowiecza*. Wrocław.
- Maik J. 2005. Wyniki analizy technologicznej tekstyliów z Zakrzewa. (W:) A. Krzyszowski, Cmentarzysko ludności kultury łużyckiej w Zakrzewie w powiecie sieradzkim. *Fontes Archaeologici Posnanienses* 40, 227-228.
- Maik J. 2009. Wyroby włókiennicze z grobu książęcego nr 1 w Leśnie, st. 1. (W:) K. Walenta, *Leśno i mikroregion w okresie rzymskim*. Chojnice, 233-244.
- Maik J. 2012a. *Włókiennictwo kultury wielbarskiej*. Łódź.
- Maik J. 2012b. Poland. (W:) M. Gleba, U. Mannering (red.), *Textiles and Textile Production in Europe from Prehistory to AD 400*. Ancient Textiles Series 11. Oxford-Oakville, 293-303.
- Maik J., Rybarczyk A. 2014. Gewebe der Hallstattkultur aus Domasław. (W:) K. Gömer, F. Pritchard (red.), *Niederschlesien, in Aspects of the Design, Production and Use of Textiles and Clothing from the Bronze Age to the Early Modern Era, NESAT XII, The North European Symposium of Archaeological Textiles 21st-24th May 2014 in Hallstatt*. Budapest, 83-94.
- Maik J., Rybarczyk A. 2016. Tekstylija kultury halsztackiej z Domasławia na Dolnym Śląsku na tle włókiennictwa wczesnej epoki żelaza w Europie środkowej. (W:) B. Gediga, A. Grossman, W. Piotrowski (red.), *Europa w okresie od VIII wieku przed narodzinami Chrystusa do I wieku naszej ery*. Biskupin-Wrocław, 25-43.
- Mannering U. 2015. Early Scandinavian Textile Design. (W:) K. Gömer, F. Pritchard (red.), *Aspects of the Design, Production and Use of Textiles and Clothing from the Bronze Age to the Early Modern Era, NESAT XII, The North European Symposium of Archaeological Textiles 21st-24th May 2014 in Hallstatt, Austria*. Budapest, 95-102.
- Mannering U., Gleba M., Bloch Hansen M. 2012. Denmark. (W:) M. Gleba, U. Mannering (red.), *Textiles and Textile Production in Europe from Prehistory to AD 400*. Ancient Textiles Series 11. Oxford-Oakville, 89-118.
- Miazga B. 2017. *Zabytek archeologiczny jako źródło informacji o przeszłości. Badania specjalistyczne śladów produkcji, użytkowania i depozycji artefaktów*. Wrocław.
- Michałowska M. 2006. *Leksykon włókiennictwa*. Warszawa.
- Młodkowska-Przepiórkowska I. 2007. Odkrycie diademu ze skóry na stanowisku nr 7 w Pawełkach, gm. Kochanowice, woj. śląskie. (W:) J. Chochorowski (red.), *Studia nad epoką brązu i wczesną epoką żelaza. Księga poświęcona Profesorowi Markowi Gedlowi na pięćdziesięciolecie pracy w Uniwersytecie Jagiellońskim*. Kraków, 455-463.
- Młodkowska-Przepiórkowska I. 2010. Cmentarzysko kultury łużyckiej w Pawełkach, gm. Kochanowice, woj. śląskie. *Rocznik Muzeum Częstochowskiego* 10, 141-166.
- Moskal-del Hoyo M., Badal Garcia E. 2009. Botanical analysis of an organic matter object found in the urn grave 1395 from the Opatów cemetery (Kłobuck deparatment, śląskie voivodship). *Sprawozdania Archeologiczne* 61, 243-252.

- Möller-Wiering S. 2011. *War and Warship. Textiles from 3rd to 4th-century AD Weapon Deposits in Denmark and Northern Germany*. Ancient Textiles Series 9. Oxford-Oakville.
- Munksgård E. 1974. *Oldtidsdragter*. København.
- Nosek S. 1946. Wyniki badań prowadzonych na cmentarzysku kultury łużyckiej w Opatowie, pow. częstochowski. *Annales Universitatis Mariae Curie-Skłodowska Lublin-Polonia*, Sectio F (¼), 229-333.
- Podkowińska Z. 1948. Cmentarzysko ciałopalne z wczesnego okresu żelaza Warszawa-Grochów, pole „Bryłowszczyzna”. *Sprawozdania Państwowego Muzeum Archeologicznego* 1 (1), 175-181.
- Randsborg K. 2011. *Bronze Age Textiles. Men, women and Wealth*. London.
- Rast-Eicher A. 2012. Switzerland: Bronze and Iron Ages. (W:) M. Gleba, U. Mannering (red.), *Textiles and Textile Production in Europe from Prehistory to AD 400*. Ancient Textiles Series 11. Oxford-Oakville, 378-396.
- Reyman T. 1928. Cmentarzysko późnobrązowe i halsztackie w Piasku, w pow. lublinieckim na G. Śląsku. *Przeegląd Archeologiczny* 4, 47-64.
- Ryder M. L. 1983. *Sheep & Man*. London.
- Sage G. 1934. Die Gewebereste aus Fürstengräbern von Sakrau. *Altshlesien* 5, 272-284.
- Schlabow K. 1976. *Textilfunde der Eisenzeit in Norddeutschland*. Nemünster.
- Schramm J., Fischer A. 2015. The Conservation of a Roman Lorica Squamata from the Barbarian Lands. (W:) K. Gömer, F. Pritchard (red.), *Aspects of the Design, Production and Use of Textiles and Clothing from the Bronze Age to the Early Modern Era, NESAT XII, The North European Symposium of Archaeological Textiles 21st-24th May 2014 in Hallstatt, Austria*. Budapest, 43-50.
- Sikorski A. 2001. Analiza pozostałości tekstyliów z późnej epoki brązu i wczesnej epoki żelaza z Konina-Grójca. *Sprawozdania Archeologiczne* 53, 377-389.
- Słomska J., Antosik L. 2017. Textile Products from Świebie: Clues to Textile Production in the Early Iron Age in Modern Poland. (W:) H. Brezinova, M. Brevermanova (red.), *The North European Symposium of Archaeological Textiles, NESAT XIII, 22st-26th May 2017 in Liberec, Czech Republic*. Liberec-Praha, 31-38.
- Stauffer A. 2012. Case Study: The Textiles from Verucchio, Italy. (W:) M. Gleba, U. Mannering (red.), *Textiles and Textile Production in Europe from Prehistory to AD 400*. Ancient Textiles Series 11. Oxford-Oakville, 242-253.
- Stokar W. v. 1938. Spinnen und Weben beiden Germanen, *Mannus-Bücherei* 52.
- Stokar W. v. 1939. Analizy materiałów tekstylnych z Łąbęd-Przyszówka, pow. Będzin. Archiwum Muzeum Górnośląskiego w Bytomiu.
- Szczepanek A., Jarosz P., Wieczorek-Szmal M. 2004. Bronzene Doppelhalsringe aus Graberfeld von Opatów, Fst. 1, Kr. Kłobuck, Woj. Śląskie. *Sprawozdania Archeologiczne* 56, 415-458.
- Szczepanek A., Jarosz P., Wieczorek-Szmal M. 2007. Bogaty pochówek ciałopalny popielnicowy z cmentarzyska w Opatowie, pow. Kłobuck, woj. śląskie. (W:) J. Chochorowski (red.), *Studia nad epoką brązu i wczesną epoką żelaza w Europie. Księga poświęcona profesowi Markowi Gedlowi na pięćdziesięciolecie pracy w Uniwersytecie Jagiellońskim*. Kraków, 641-650.
- Szydłowska E. 1963. Diademy i zawieszki skroniowe grupy górnośląsko-malopolskiej kultury łużyckiej. *Archeologia Polski* 8 (1), 44-68.
- Szydłowska E. 1972. Cmentarzysko kultury łużyckiej w Przeczycach, pow. Zawiercie. *Rocznik Muzeum Górnośląskiego w Bytomiu, Archeologia* 9.
- Węgrzynowicz T. 1973. Kultura łużycka na Mazowszu wschodnim i Podlasiu. *Materiały Starożytne i Wczesnośredniowieczne* 2, 7-126.
- Ząbkiewicz-Koszańska A. 1958. Cmentarzysko kultury łużyckiej w Łodzi-Rudzie Pabianickiej. *Przeegląd Archeologiczny* 10, 237-285.
- Żychlińska J. 2016. Kilka uwag o warsztatach tkackich ludności kultury łużyckiej. *Materiały Zachodniopomorskie, Nowa Seria* 12, 133-148.
- Žeiere I. 2012. Latvia. (W:) M. Gleba, U. Mannering (red.), *Textiles and Textile Production in Europe from Prehistory to AD 400*. Ancient Textiles Series 11. Oxford-Oakville, 266-274.



## WHAT TO WEAR TO YOUR FUNERAL OR AN ATTEMPT TO INTERPRET THE FUNCTION OF ARCHAEOLOGICAL TEXTILES DISCOVERED IN GRAVES FROM THE EARLY IRON AGE IN POLAND

### SUMMARY

Among the archaeological finds, we often deal with artefacts, functions of which we cannot determine, or we have great difficulties with that. Textiles and other woven products are certainly an example of such troublesome finds. Although they are fragmentarily preserved, they are a rich source of information about one of the basic human production activities. Textiles had accompanied people in the past, similarly as those of today, during their lifetime as well as on their deathbed.

#### Headwear

##### *Forehead bands*

One of the most frequently preserved elements of garments of the dead from the Hallstatt period from Poland are forehead bands, known in older literature as diadems or half-diadems. They were made of various organic materials: textiles, leather, plaited ribbons or bark, which were decorated with bronze buttons or bronze temple rings. The buttons were sewn in one or two parallel rows.

These adornments are not a gender determinant. They occurred most frequently in inhumation burials at cemeteries of the Hallstatt period, where they were found on a skull of the deceased or near it. In the collections of the Upper Silesian Museum in Bytom there are skulls from the cemetery in Przeczyca, Będzin district, with bronze buttons attached to them and with remains of organic matter. Apart from the afore-mentioned site, similar artefacts were discovered, inter alia, in: Świbie, Gliwice district, Łabędy-Przyszówka (Gliwice), *loco* district, Pawelki, Lubliniec district, Piasek, Lubliniec district, Będzin-Łagisza, *loco* district (Galasińska-Hrebentowa 1989) and Orzech, Tarnogórskie Góry district.

It seems that these adornments were also found in some cremation graves, where an element of a forehead band was discovered. Domasław, Wrocław district, and Opatów, Częstochowa district, can be the examples.

Despite numerous copies of these adornments in the Polish archaeological material, it is difficult to find analogies for them in foreign literature. Finds of bronze buttons from southern Germany and Austria are the closest analogy, but they are dated to the early Bronze Age. They had a slightly different function there, because they decorated robes of the dead. They were sewn on the whole surface of a robe or only on some parts of it.

##### *Caps*

The analysed material also includes some remains that can be interpreted as caps. These are fragments of felt attached to the bones of skulls, found in three graves at the cemetery in Łabędy-Przyszówka (Gliwice), *loco* district. The custom of wearing caps is certified in archaeological material already since the Bronze Age. Numerous of them were found in oak coffins in Denmark. From the early Iron Age, the finds of caps were recorded in the salt mine in Hallstatt and Dürrnberg. Three types of caps were found there: domed, conical with a falling spike, and in the form of a beret.

Caps are also certified by iconography. Figural depictions preserved on *situlas*, discovered in the eastern Alps, northern Italy and Slovenia, are dated to the 6<sup>th</sup>-4<sup>th</sup> centuries BC.

#### Dead body covers and accessories

##### *Shrouds*

Most probably, textiles in the early Iron Age performed a ritual function during funeral rites. It is possible, therefore, that some of the fragments of discovered textiles are the remains of shrouds or shawls covering the body of the dead. Fragments of textiles discovered at the cemeteries in Łabędy-Przyszówka (Gliwice), *loco* district and Świbie, Gliwice district, are the findings that can be interpreted in this way. Significantly, the co-existence of two different types of textiles on the outside and inside of bracelets and greaves was also observed at the cemetery in Świbie.

Shrouds in European materials were undoubtedly recorded in the grave 3 in Osteria dell'Osa in Italy and probable in the burial in Borum Eshøj in Jutland. However, the most spectacular finding confirming this ritual is the grave of the Hallstatt "prince" from Eberdingen-Hochdorf.

##### *Pouches*

Can shrouds be considered in the context of cremation graves? It seems that some of the human remains, along with grave goods, were placed in textile pouches or other organic containers before being put in an urn. Such observations were made at the cemetery in Domasław, Wrocław district, where 10 graves without urns were discovered, with bones being in a dense cluster. Procedures consisted of wrapping urns in textiles are also known from this site.

Similar activities are known from the area of the Hallstatt culture and from the Etruscans, where the ashes of the deceased were poured into pouches or urns were wrapped in textiles.

The sites in Chiusi, Este, Verucchio and Bologna can be an example of this.

### ***Protection of grave goods***

Wrapping grave goods in textiles was also the ritual habit recorded in the archaeological materials. Such protection of personal items can be evidenced by the remains of textiles preserved on metal elements of grave goods, as in Łódź-Ruda Pabianicka. The remains of a textile and a twine, preserved on two sickles, come from this grave. Similarly preserved remains have been discovered in cremation burials from the cemeteries in Domaradz, Opole district, Stare Kolnie, Brzeg district and Domasław, Wrocław district.

Based on the European discoveries, it is worth noting that mainly weaponry was secured in this way with great care. Examples include: a sword from the grave in Matran, Switzerland and a sword from the cemetery in Hallstatt, Austria.

### ***Clothes***

Fragments of products, which may be remains of clothes, can also be distinguished among the so far discovered textiles. Such remains were registered at the cemeteries in Świbie, Gliwice district, Łabędy-Przyszówka (Gliwice), *loco* district, Lasowice Małe, Olesno district, and Kietrz, Głubczyce district. Unfortunately, the fragmentary state of their preservation does not allow to determine precisely from which elements of clothing they come. However, based on European archaeological findings and iconographic representations, it can be presumed that the dead were buried in tunics, coats, skirts, trousers or dresses.

Two woollen fabrics from Świbie, between which there was a brown pin, can be probably identified as the remains of a shirt, a coat or a shroud. An imprint from Kietrz, Głubczyce district, two pieces of textiles from Łabędy-Przyszówka (Gliwice), *loco* district, and one from Lasowice Małe, Olesno district, may be other artefacts, which can be associated with such a function.

## **Accessories**

### ***Necklaces***

Plaited ribbons are the elements of grave goods that can be associated directly with the clothing of the dead. They are very rare. From the area of present-day Poland, such products are known only from grave goods from the

cemetery in Świbie, Gliwice district. They were found near the skulls, where they formed the basis of forehead bands, around the chests, where they formed necklaces with bronze ornaments, and on the inside of greaves and bracelets, where they served as straps fastening ornaments to the body or to the clothing.

Two plaited ribbons from the Hallstatt mine, the Kilbwerk part, and from the cemetery in Gailīša in Latvia are the closest analogies.

### ***Belts***

It can be presumed that belts were discovered at two cremation cemeteries in Domasław, Wrocław district, and Zakrzew, Sieradz district. These artefacts were created on a board loom, on which long and narrow textiles were being produced.

When trying to determine the specific function of these products, it is necessary to consider the place of their discovery. Since the both fragments were excavated from cremation graves, it is possible that they are relics of a custom of folding grave goods into pouches, which were bound with woven sashes before being put into the urn or earth. It is also possible that these are the remains of belts, which were secondary used to wrap grave goods.

### ***Meshes***

Fragments of *sprang* are the next type of textile relics associated with garments. We know only two artefacts of this type from Polish sites dated to the early Iron Age: from Świbie, Gliwice district and from Konin-Grójec, Konin district (imprints). They could be a remains of a mesh surrounding the head or hair of a deceased person. Such a headgear was found, inter alia, in a woman's grave from Borum Eshøj in Denmark.

Apart from being a part of garments, meshes could also have a different function. As the discovery from the cemetery of the East Lithuanian Barrow culture in Žvirbliai in Lithuania shows, they could be used to pad or cover a container with grave goods.


On the basis of collected archaeological materials as well as ethnographic and historical knowledge, it can be concluded that the funeral clothing was an element co-creating the funeral ritual. It was a reflection of the attitude of the then inhabitants to death, faith and the dead people. Most probably, it was also a sign of social status and the role played by the dead in a particular group. Clothing and textiles, in which the dead were dressed, were probably used by them during their lifetime.


In the case of materials from the early Iron Age, symbolic significance can certainly be attributed to the remains of shrouds or shawls and pouches for ashes, known from

cremation cemeteries. The forehead bands and necklaces are probably an element of festive garments, while caps and clothes were used every day. This would indicate the recognition of death and funeral ceremony as one of the most important rituals in the then societies, in which everyday life was intertwined with magic and rites.

Otrzymano (Received): 30.03.2018; Zrecenzowano (Revised): 27.04.2018; Zaakceptowano (Accepted): 7.05.2018

#### Adresy Autorów:

Mgr Joanna Słomska  
Instytut Archeologii i Etnologii  
Polskiej Akademii Nauk  
ul. Tylna 1  
90-364 Łódź  
e-mail: asia2499npm@gmail.com  
 <https://orcid.org/0000-0003-1920-4233>

Mgr Łukasz Antosik  
Instytut Archeologii i Etnologii  
Polskiej Akademii Nauk  
ul. Tylna 1  
90-364 Łódź  
e-mail: l.antos@wp.pl  
 <https://orcid.org/0000-0003-4781-0476>

