

KRYSTIAN CHRZAN

MIEJSCE W KRAJOBRAZIE ORAZ FUNKCJE
WCZESNOŚREDNIOWIECZNYCH GRODÓW W DORZECZACH
ŚRODKOWEJ I GÓRNEJ OBRY, BARYCZY
ORAZ ŚRODKOWEJ PROSNY W IX I X W.

A PLACE WITHIN THE LANDSCAPE AND THE FUNCTIONS OF EARLY MEDIEVAL
FORTIFIED SETTLEMENTS IN THE MIDDLE AND UPPER OBRA, BARYCZ
AND MIDDLE PROSNA RIVER BASINS IN THE 9TH AND 10TH CENTURIES

In the basins of the Middle and Upper Obra, Barycz and Middle Prosna Rivers, there are numerous fortified settlements which time of construction and activity fell within the so-called tribal period. In the literature on the subject, the view prevails, according to which they were seats of the tribal aristocracy. This paper presents a different approach, which focuses on the social and symbolic context of the presence of these structures in the early medieval landscape. The analysis of the form of the fortified settlements and their location in the settlement structure of the discussed area in the 9th and 10th centuries, was the starting point for the considerations. The considerations also take into account the potential functions of features discovered within the ramparts of the examined fortified settlements. They resulted in the recognition of the fortified settlements as multifunctional central places of tribal communities, and their potential functions were: a place of holding people's assemblies and religious practices, a treasury, a point of military resistance, and perhaps also a market square and a residence of selected people. The collapse of these fortified settlements can be associated with the consolidation of the Polish state in the times of Bolesław I the Brave and the translocation of the population to the vicinity of large centres of ducal power.

KEY WORDS: early medieval fortified settlements, Slavs, landscape archaeology, medieval archaeology, symbolism, Slavic cosmology

1. WSTĘP

Na przestrzeni średniowiecza wyróżnić można kilka etapów budownictwa grodowego, połączonych z przemianami społeczno-politycznymi Słowiańszczyzny. W niniejszej pracy skupiam się na najwcześniejszej fazie, związanej przede wszystkim z tak zwanym okresem plemiennym. Moim celem jest przedstawienie charakterystyki grodów na

określonym w temacie obszarze, stanowiącej punkt wyjścia do rozważań nad funkcją tych obiektów wśród ówczesnej społeczności. W związku z licznymi lukami źródłowymi, takimi jak brak precyzyjnych datowań lub słaby bądź też zerowy stan rozpoznania archeologicznego niektórych obiektów, niezbędne stało się zastosowanie pewnych uprosz-

czeń i generalizacji. Rezultatem podjętych działań jest hipotetyczny model funkcjonowania grodów w plemiennym krajobrazie¹. Z racji szerokiego zakresu problematyki artykuł nie wyczerpuje podejmowanej tematyki. Przedstawiam w nim jedynie główne tezy, których szczegółowe uzasadnienie zaprezentuję w innym miejscu.

Przy określaniu potencjalnych funkcji grodów kierowałem się następującym paradygmatem badawczym: istotne jest to, co w obrębie wałów (to, co, *nomen omen*, ogrodzone), a nie same wa-

ły (ich szerokość, wysokość, konstrukcja). Takie ujęcie ukierunkowuje obserwacje oraz proces interpretacyjny. Niemniej umocnienia w postaci nasypu drewniano-kamienno-ziemnego stanowią cechę dystynktywną omawianych tu obiektów i nie mogą zostać przez to pominięte. To w końcu ich forma wpływa w decydujący sposób na kształt oraz wielkość powierzchni „ogrodzonej”. Ujmując rzecz inaczej: wały tworzą gród, jednak to nie one są głównym czynnikiem determinującym jego funkcje.

2. ZAKRES TERYTORIALNY I CHRONOLOGICZNY

Za podstawę źródłową swoich wnioskowań obrałem grodziska z całego dorzecza Baryczy, dorzecza środkowej i górnej Obry oraz środkowej Proсны (tzw. ziemi kaliskiej) (ryc. 1). Ramy chronologiczne omawianych zjawisk kulturowych wyznacza z jednej strony początek budownictwa grodowego na tych obszarach (2. połowa VIII w.), a z drugiej kres funkcjonowania większości najmłodszych z uwzględnionych stanowisk (1. połowa XI w.). Do zbioru włączyłem również cztery grodziska spoza wspomnianych obszarów. Jarantów i Taczanów

(oba leżące przy rzekach będących bezpośrednimi dopływami Warty) uwzględniłem z powodu tego, że w literaturze zaliczane są one do grona grodów ziemi kaliskiej (zob. np. Teske 1998). Bez ich obecności sieć osadnicza wymienionych regionów byłaby niepełna. Uwaga ta dotyczy także grodzisk w Golinie i Siedleminie (również leżących nad dopływem Warty – w tym wypadku Lubieszka), które zlokalizowane są tuż przy obszarze źródłowym Obry. Łącznie w swej analizie wziąłem pod uwagę 77 grodzisk (tab. 1).

3. DATOWANIE GRODÓW. DZIEJE REGIONU WE WCZESNYM ŚREDNIOWIECZU (DO 1. POŁOWY XI W.)

Stan badań grodzisk na omawianym obszarze jest najczęściej niezadowolający. Poza nielicznymi wyjątkami, np. Bonikowo (Hołowińska 1956; Hilczerówna 1967a, *passim*), Kaszowo (Hilczerówna 1969; Dzeduszycki 1972; Dzeduszycka 1977; 1996; Dzeduszyccy 1998), Piaski (Kosiński 1991; 1992; 1996), stanowiska te przebadano archeologicznie jedynie w niewielkim zakresie. Ich chronologia oparta jest głównie na ceramice naczyniowej², odkrytej często poza jej kontekstem kulturowym, czyli w trakcie badań powierzchniowych. Jedynie nieliczne grody oznaczono metodą dendrochrono-

logiczną (tab. 2). Przy klasyfikacji chronologicznej stanowisk z obszarów Wielkopolski kierowałem się przede wszystkim ustaleniami M. Kara (2006; 2009, tam dalsza literatura). Problematyczne okazało się datowanie grodzisk z obszaru Dolnego Śląska. Zaważył na tym zarówno odmienny od stosowanego przez badaczy stanowisk wielkopolskich system chronologiczny, oparty nie na fazach, lecz na wiekach oraz niewielki stopień rozpoznania archeologicznego tych obiektów³.

W mojej pracy niezbędne stało się zatem ujednoczenie zapisu chronologicznego stanowisk z obszaru Wielkopolski i Dolnego Śląska. W związku z dominacją w niniejszym artykule grodzisk wielkopolskich, postanowiłem przyjąć system chronologiczny stworzony przez W. Hensla, oparty na

¹ Krajobraz traktowany jest tu przeze mnie jako twór nie tyle przyrodniczy, co kulturowy. Jego oblicze jest rezultatem wyobrażeń ludzi na temat własnej przestrzeni życiowej. Struktura i treść krajobrazu wpływają bezpośrednio z kosmologii określonej społeczności.

² O tym, jak metoda ta bywa nieprecyzyjna i zwodnicza, świadczy przypadek Daleszyna (Kara 2006, 221 i n.).

³ Stan badań grodzisk dolnośląskich oraz poziom publikacji ich wyników omawia skrótowo S. Możdziej (1998, 99-101).

fazowym ujęciu wczesnego średniowiecza (Hensel 1950, 5). System ten uściśliła oraz szczegółowo scharakteryzowała Z. Hilczerówna (1967a), ograniczając jednakże podstawy źródłowe swoich obserwacji do dorzecza środkowej i górnej Obry. Na jego doprecyzowanie wpływ miała również praca W. Dzieduszyckiego (1990). Jak stwierdza M. Kara, fazy te należy traktować jako konstrukcje techniczne, nieodzwierciedlające rzeczywistości realnej, jednak umożliwiające porządkowanie w czasie i przestrzeni określonych zjawisk społeczno-kulturowych (Kara 2009, 60). Pod pojęciem fazy kryją się specyficzne fenomeny kulturowo-funkcjonalne, których aspekt chronologiczny jest różny w zależności od rozpatrywanego obszaru bądź stanowiska.

By zachować funkcjonalność tego systemu chronologicznego w odniesieniu do stanowisk dolnośląskich, głównie z obszaru zachodniego dorzecza Baryczy, gdzie rytm przemian kulturowych był zapewne odmienny, niż na pozostałych omawianych tu ziemiach, uwzględnienia wymaga zwłaszcza temporalny charakter faz, a w mniejszym stopniu ich kontekst kulturowy. W związku z tym postanowiłem przyjąć dla nich określone ramy czasowe. Podstawy źródłowe poniższego schematu periodyzacyjnego dla omawianego w niniejszej pracy obszaru oparte zostały przede wszystkim na analizie przemian ceramiki naczyniowej⁴, która, w przypadku niektórych stanowisk, wsparta została serią dat bezwzględnych. Pomijam przy tym fazę A, jako że zjawiska ją charakteryzujące leżą poza zakresem tematycznym niniejszej pracy⁵.

Założone przeze mnie datowanie przedstawia się następująco:

- Faza B: 2. połowa VIII w. – 4. ćwierć IX w.⁶
- Faza C: schyłek IX w. – 2. ćwierć X w.⁷
- Faza D: połowa X w. – 2. ćwierć XI w.⁸

⁶ Zjawiska kulturowe wyznaczające fazę B na obszarze Wielkopolski to przede wszystkim, zdaniem Z. Hilczerówny, wykorzystywanie koła garncarskiego w produkcji ceramicznej (Hilczerówna 1967a, 78 i n.), czego świadectwem są ślady obtaczania widoczne w górnych, najczęściej przykrawędnych, partiach naczyń. Długie trwanie rzeczonyj tradycji garncarskiej, w zależności od stanowiska jej kres nastąpił w ciągu IX w. lub na początku X w., rodzić może problemy z datowaniem bezwzględnym przede wszystkim tych grodzisk, których czas funkcjonowania oparto na analizie pozyskanych fragmentów ceramiki naczyniowej (por. Kara 2006, 221 i n.). W przypadku przyjętego dla omawianych w niniejszej pracy grodów schematu periodyzacyjnego dolną granicę fazy B stanowi orientacyjny czas budowy najstarszego wału w Bonikowie (Kara 2006, 222).

⁷ Faza C to czas rozwoju oraz znacznego zróżnicowania produkcji garncarskiej. Wytwarzane przy użyciu koła naczynia były obtaczane w znacznym zakresie, najczęściej do załomu brzuśca. Asortyment form został znacznie poszerzony w porównaniu z poprzednimi fazami (Hilczerówna 1967a, 86-105). Wyroby ceramiczne są w omawianej fazie powszechnie zdobione wątkami rytymi bądź plastycznymi. Biorąc pod uwagę najnowsze badania archeologiczne, w wyniku których nastąpiło „odmłodzenie” ram chronologicznych niektórych zespołów z rzeczonyj fazy, jej początki przypadają, w zależności od stanowiska, na okres od przełomu VIII i IX w. do 1. połowy IX w. (Bonikowo), na 4. ćwierć IX w. (Bruszczevo), bądź na początek X w. (Daleszyn) (Kara 2006, 222). Na potrzeby zastosowanego przeze mnie schematu periodyzacyjnego postanowiłem umownie przyjąć jej dolną granicę na schyłek IX w. Kres owej fazy na poszczególnych stanowiskach nie wykazuje już takiego temporalnego zróżnicowania. Nastąpił on niemal jednocześnie w różnych częściach dorzecza środkowej i górnej Obry około połowy X w.

⁸ Od momentu powstania periodyzacji wczesnego średniowiecza w Wielkopolsce (Hensel 1950), ramy chronologiczne fazy D nie uległy znaczącym modyfikacjom. Zjawiska kulturowe, stanowiące jej wyznaczniki, w klasycznym ujęciu W. Hensla z modyfikacjami Z. Hilczerówny, datowane są na czasy od połowy X do połowy XI w. Kolejnej modyfikacji, jednak bez przesunięć momentów granicznych owej fazy, dokonał W. Dzieduszycki, wydzielając dwie podfazy: D1 i D2 z momentem przełomowym około roku 1000 (Dzieduszycki 1990, 156; Kara 2009, 59). Ma to uzasadnienie m.in. w przemianach wytwórczości garncarskiej tego czasu, kiedy to następuje upowszechnienie produkcji i użytkowania całkowicie obtaczanych tzw. naczyń wczesnopolskich. Pojemniki te stopniowo wypierają garnki wytworzone zgodnie z wcześniejszymi tradycjami, do których zalicza się także naczynia grupy D wg. Hilczerówny (Hilczerówna 1967a, 123-139), stanowiące istotny wyznacznik chronologiczny. Częściowo bądź cał-

⁴ W przypadku stanowisk z zachodniego dorzecza Baryczy, w granicach dzisiejszego Dolnego Śląska, metoda analizy ceramologicznej stanowiła wyłączną podstawę datacji grodzisk. Brak nowszych badań obiektów z rzeczonyj obszaru zmusił mnie do uwzględnienia ich datowań, najczęściej bardzo szerokich, podanych w starszej literaturze, które następnie dopasowałem chronologicznie do „wielkopolskiego” systemu periodyzacyjnego (zob. tab. 1: Bartodzieje, Chróścina, Kietłów, Korzeńsko, Kruszyniec, Lipowiec, Lubiel, Pietrowice Małe, Żmigródek).

⁵ W fazie tej nie budowano grodów. Stawia mnie to w komfortowej sytuacji, gdyż zwolniony jestem z referowania budzącej wiele emocji problematyki etnogenezy Słowian (zob. Kara 2009, aneks 1).

Rozwój osadnictwa w fazach B i C na omawianym obszarze nie przebiegał równomiernie (ryc. 1). Zaobserwować można istnienie kilku stref różniących się intensywnością procesów zamieszkiwania oraz obliczem kulturowym. Wydzieliłem cztery takie strefy: (1) dorzecze środkowej Proсны wraz ze wschodnim dorzeczem Baryczy; (2) środkowe dorzecze Obry; (3) górne dorzecze Obry oraz górne dorzecze Polskiego Rowu; (4) zachodnie dorzecze Baryczy.

Strefa 1. Mamy tam do czynienia najpewniej z obecnością struktury plemiennej, której centrum kulturowe stanowiły osady i cmentarzysko zlokalizowane na obszarze dzisiejszego miasta Kalisza. Najprawdopodobniej ludność tej strefy w IX w. rozpoczęła ekspansję w kierunku zachodnim, zajmując najpierw wschodnią, a następnie środkową część Doliny Baryczy. Opanowano wówczas znaczną część nadbaryckiej arterii komunikacyjnej, zakładając w określonych odległościach punkty przystankowe (zob. szerzej na ten temat Chrzan 2014).

Strefa 2. Obszar zamieszkały przez społeczność, dla której najistotniejszym grodem mógł być obiekt w Bonikowie. Rozwój osadnictwa tego regionu przerwany został około połowy X w. wraz z ekspansją tzw. państwa gnieźnieńskiego (zob. niżej).

Strefa 3. Ludność zamieszkująca tę strefę mogła wraz z mieszkańcami środkowego dorzecza Obry wchodzić w skład jednego plemienia, zwanego we współczesnej literaturze Obrzanami (Nalepa 1996). Jednak kwestia ta nie jest rozstrzygnięta. Prawdopodobne wydaje się również to, że społeczność ta tworzyła odrębną jednostkę polityczną (zob. np. Moździoch 2000, 36-38).

Strefa 4. Obecny stan badań nie pozwala jednoznacznie zaklasyfikować kulturowo grodów z obszaru zachodniego dorzecza Baryczy. Obiekty w Bartodziejach i Lipowcu włączane są w obręb plemienia Dziadoszan (Czapla 2014). Status pozo-

stałych jest, jak dotąd, nieokreślony. Nieznany jest także zakres oraz charakter przemian społeczno-kulturowych tego regionu w fazach B-D.

W połowie X w. (czyli na początku fazy D) następuje niemalże całkowita reorganizacja struktury osadniczej omawianego regionu. Przystają być użytkowane grody w środkowym dorzeczu Obry i niektóre na obszarze górnego dorzecza tej rzeki. W tym czasie w dorzeczach Baryczy i środkowej Proсны pojawia się rozbudowana sieć grodów (ryc. 2), zarówno w miejscach już zasiedlonych (czyli w dolinach rzek), jak i na obszarach wysoczyznowych, pozbawionych wcześniej stałego osadnictwa. Ponadto zaobserwowano tam w tym czasie znaczny wzrost gęstości zaludnienia (Kosiński 1998, 219; Kurnatowski 1994, 30; Kurnatowska 2000b, 107). Za przyczynę tej szeroko zakrojonej akcji budowy grodów oraz zmian w strukturze osadniczej powszechnie uważa się politykę pierwszych Piastów, zmierzających do rozszerzenia supremacji na sąsiednie obszary (m.in. Kosiński 1998, 219; Kurnatowska 2000a, 17-19; 2000b, 107; Kolenka 2011, 57). Omawiany obszar miałby być jednym z pierwszych terytoriów podporządkowanych przez władców piastowskich. Uważam, iż rzeczony obszary skolonizowała ludność przesiedlona tam z terenów środkowej i górnej Obry (Chrzan 2014), a zapewne również i z innych obszarów zdominowanych przez Piastów. Przenieśli oni ze sobą własną tożsamość kulturową, zapewne w dużej mierze zbieżną do tej, jaką reprezentowała obecna w miejscu docelowym ludność autochtoniczna. U podstaw owej migracji leżeć mogły czynniki natury zarówno politycznej, jak i gospodarczej. Zaludniając tereny południowo-wschodniej Wielkopolski, Piastowie zwiększyli obszar wykorzystywany gospodarczo oraz uzyskali dogodny przyczółek do dalszej ekspansji terytorialnej. Wydaje się, że dodatkowym, a może i nawet nadrzędnym celem rzeczonych akcji przesiedleńczej była chęć oddalenia od ziemi poznańskiej zagrażających Piastom sąsiadów znaną Obry. Ulokowanie ich w słabo zaludnionym międzyrzeczu Baryczy i Warty w dużym stopniu zneutralizowało niebezpieczeństwo. Od tego czasu tzw. Państwo Gnieźnieńskie oddzielone było od potencjalnego agresora linią trudnej do przebycia Warty oraz (częściową) pustką osadniczą powstałą po odejściu ludności znaną środkowej Obry (por. Kurnatowski 1994, 33 i n.).

Obszar środkowego dorzecza Obry nie został całkowicie wyludniony. Istnieją dowody na to, że

kowiec obtaczana ceramika grupy D znana jest również pod nazwą ceramiki z ornamentem strefowym lub segmentowo-strefowym (Siemianowska 2017, 59), co związane jest z charakterystycznym zdobieniem pokrywającym znaczną powierzchnię brzuśców. Są one typowym oraz liczącym się komponentem zespołów zabytków odkrywanych podczas badań grodzisk oraz osad otwartych z południowej Wielkopolski oraz północno-wschodniego Dolnego Śląska datowanych na fazę D.

część tamtejszego społeczeństwa pozostała na swej rodzimej ziemi⁹, bądź też na nią w krótkim czasie wróciła. Była ona jednak na tyle rozbita społecznie i politycznie, że nie kontynuowała użytkowania, przynajmniej w pierwotnej formie, tamtejszych grodów.

Ludność napływowa oraz lokalna najprawdopodobniej stworzyła jednolity model zarówno społeczny (społeczeństwo segmentarne¹⁰), jak i kulturowy, którego charakterystyczną cechą, poza budownictwem grodowym, była specyficzna produkcja garncarska. Jej produkt końcowy stanowiły naczynia, które Z. Hilczerówna w swojej klasyfikacji zaliczyła do grupy D (zob. przypis 8). Kwestia jej produkcji i użytkowania wymaga dodatkowych badań, chciałbym w tym miejscu jedynie zasygnalizować, iż, w mojej opinii, stanowiła ona wyznacznik przynależności społecznej, związany być może z chęcią manifestacji tożsamości grupowej jej użytkowników¹¹. Nie można również wykluczyć, że wyznacznik ten został narzucony przez władców piastowskich w celach fiskalnych (opakowania dainin: np. ziarna zbóż, miód) oraz politycznych.

Jeśli istotnie można mówić o jakiejś formie piastowskiej dominacji politycznej nad tym obszarem, a sędzę, że pogląd ten jest w dużej mierze uzasadniony, to, moim zdaniem, mielibyśmy do czynienia z trybutarną zależnością tamtejszej ludności, co stawiałoby rzeczony obszar na pozycji swego rodzaju pertynencji Państwa Gnieźnieńskiego. Ludność zamieszkująca dorzecza Baryczy oraz środkowej Proсны w 2. połowie X w. mogła cieszyć się autonomią w sprawach społecznych i kulturowych, a w ograniczonym zakresie politycznych i gospodarczych. Na co dzień funkcjonowali tak, jak to mieli w zwyczaju, tworząc segmentarną społeczność, w dużym stopniu autarkiczną. Osąd, że to Piastowie wybudowali te grody (zob. np. Kurnatowska, Kara 2008, ryc. 2, 161-164), nie jest, w mojej opinii, zgodny z rzeczywistością. To nie władcy Państwa Gnieźnieńskiego przyczynili się do budowy tych obiektów, lecz powstały one z inicjatywy ludności zamieszkującej te obszary oraz wspólnot na nie przybyłych (przesiedlonych).

4. POGŁĄDY ARCHEOLOGÓW NA TEMAT FUNKCJI GRODÓW PLEMIENNYCH

W literaturze przedmiotu sformułowano koncepcję, w myśl której niewielkie grody plemienne to „siedziby drobnych princepsów (reguli), przebywających tam w otoczeniu arystokracji plemiennej, w tym elitarnych wojowników konnych (lub pieszych), którym towarzyszyły rodzina oraz służba” (Kara

⁹ Taka sytuacja miała zapewne miejsce w przypadku osady w Bruszczewie (zob. Brzostowicz 2002, 164).

¹⁰ O społecznościach segmentarnych zob. Tymowski 1999, 132-139 (tam dalsza literatura); Modzelewski 2004, 347-356.

¹¹ A. Niewęglowski zauważa, że geneza i funkcjonowanie określonego stylu, w tym także garncarskiego, w systemie społeczno-kulturowym łączy się z wymianą informacji o przynależności do określonej grupy i pozwala na wyznaczenie jej granic (Niewęglowski 1992, 289). Autor ten stwierdza, że „cechy stylistyczne wytworów obiektywnie stanowiły nośniki informacji o przynależności do społecznych zbiorowości związanych z ich wytwarzaniem i użytkowaniem” (Niewęglowski 1992, 291). Instruktywny tego przykład odnaleźć można w obrębie afrykańskiego ludu Sotho (ich język należy do grupy językowej Bantu). Wyodrębnia się mianowicie trzy podstawowe grupy ceramiki Sotho, odpowiadające trójczłonowemu podziałowi wewnątrzplemiennemu tego ludu (Tabaczyński E. i S. 1973, 211).

2006, 216; podobnie Kurnatowska 2005, 37; Brzostowicz 2016b, 71-76; Biermann 2018). W starszych pracach uważano je za „siedziby wyodrębniającej się klasy feudałów” (Hilczerówna 1967a, 255). Często podkreśla się ich militarne znaczenie: „z wojskowego punktu widzenia [gród] był drewniano-ziemną warownią, umożliwiającą długotrwałą obronę. We wczesnym średniowieczu G. [grody] odgrywają dużą rolę jako punkty oporu, utrudniające nieprzyjacielowi marsz w głąb kraju przeciwnika. (...) Ważną rolę odgrywały także G. [grody] w obronie szlaków handlowych i przepraw rzecznych” (Miśkiewicz 1964). Duży wpływ na postrzeganie grodów z młodszych faz wczesnego średniowiecza w kategoriach mieszkalnych oraz militarnych miał pogląd na temat funkcji podobnych obiektów w późniejszych, lepiej oświetlonych źródłowo czasach – patrzono na nie przez pryzmat polityczno-gospodarczej roli grodów państwowych (w tym kasztelańskich) oraz prywatnych siedzib możnowładczych, np. późnośredniowiecznych grodów na kopcu typu *motte*, zwanych w polskiej literaturze stożkowatymi lub dworami na kopcach (na temat funkcji tych założeń zob. Nowakowski 2017, 225-245).

Zarysowana powyżej, rezydencjonalno-obronna koncepcja funkcji grodów, mimo dominującej w dyskursie naukowym pozycji, nie jest jedyną. W przypadku niektórych obiektów (w szczególności tych, których *stricte* obronny charakter, z racji słabego umocnienia, poddawany jest w wątpliwość) pod rozważę bierze się ich kultowe znaczenie, np. Szeli pod Płockiem (Kurnatowska 2005, 33-37). Ponadto w źródłach pisanych z epoki poświadczane są grody słowiańskie pełniące sakralne role, jako miejsca przedchrześcijańskiego kultu, np. Radogoszcz (Chrzan 2017, tam dalsza literatura na ten temat).

5. MIEJSCE GRODÓW W STRUKTURZE OSADNICZEJ

Zasadniczą konstatacją płynącą z analizy ryc. 1 i 2 jest to, że grody funkcjonujące najprawdopodobniej w tym samym czasie nie były zlokalizowane blisko siebie (poza nielicznymi wyjątkami jak być może Reńsko I i II). Mapa przedstawiona na ryc. 1 wymaga dodatkowych wyjaśnień, gdyż może ona budzić metodyczne zastrzeżenia. Zaprezentowano na niej odległości pomiędzy grodami bez ich rozróżnienia na fazy B i C. Z założenia przedstawia ona sytuację osadniczą w fazie C, w której istniały grody powstałe w różnym czasie, także w fazie B. Być może część z nich nie była już użytkowana, jednak obecny stan badań nie pozwala na ustalenie tego w sposób rozstrzygający¹². Datowanie stanowisk na podstawie obecności bądź braku na powierzchni lub w obrębie warstw kulturowych ceramiki określonego typu jest zawodne. M. Kara pisze: „nieobecność określonych metrykalnie materiałów archeologicznych na stanowisku kultowym nie musi oznaczać przerwy w jego funkcjonowaniu” (Kara 2009, 183). Stwierdzenie to dotyczyło miejsc kultowych, przy czym należałoby, moim zdaniem, za takie uznać także grody. W związku z tym zakładam, świadom ryzyka nadinterpretacji, że większość grodów zbudowanych w fazie B wczesnego średniowiecza na obszarze środkowego i górnego dorzecza Obry funkcjonowała w jakiejś formie również w fazie kolejnej.

Zaobserwować można, że rozmieszczenie grodów charakteryzuje się pewną strukturą. Jest to

W ostatnim czasie archeolodzy zaczynają w większym stopniu zwracać uwagę na sakralne, symboliczne oraz społeczne znaczenie przynajmniej niektórych grodów. Przykładami zastosowania takiej perspektywy są ustalenia W. Chudziaka (2014) dla wybranych grodów z obszaru Pomorza, M. Kara (2009) względem niektórych obiektów z terenu Wielkopolski (w przypadku okresu plemiennego przede wszystkim Bonikowa, jako wielofunkcyjnego miejsca centralnego identyfikującej się z nim wspólnoty lub wspólnot segmentarnych), K. Chrzana (2014) czy G. Kiarszysa (2015, 71-84).

najlepiej czytelne w przypadku grodów ze środkowego dorzecza Obry (faza C – ryc. 1) oraz znad Baryczy (fazie D – ryc. 2). Odległości między owymi obiektami były zbliżone i wynosiły ok. 5-8 km (lub wielokrotność tej wartości)¹³.

W bliskiej odległości od większości grodów istniała jedna lub kilka osad otwartych (tab. 1). Obserwacja ta oraz zaprezentowana wyżej przestrzenna struktura leży u podstawy koncepcji, w myśl której pojedynczy gród był własnością wspólnoty terytorialno-sąsiedzkiej zwanej najczęściej opolem, czyli organizacji użytkującej wspólne dobra – lasy, pola *etc.* (Modzelewski 2001; 2004, 334-339; zob. także Hilczerówna 1967a, 258-262; Kiarszys 2015, 62-64)¹⁴. Jednostka ta była wyodrębniona przestrzennie, a jej miejscem centralnym (niekoniecznie zlokalizowanym dosłownie w centrum terytorium zajętego przez opole) był właśnie gród. Zaobserwowane odległości między poszczególnymi

¹³ Preferowaną metodą mierzenia odległości pomiędzy stanowiskami był pomiar wzdłuż cieku wodnego. Ma to swoje uzasadnienie w przekonaniu, że rzeka wyznaczała najdogodniejszy oraz najpewniejszy szlak komunikacyjny (zob. Kurnatowscy 1996). Podróż odbywać mogła się nie tylko drogą wodną (w łodzi), lecz także pieszo wzdłuż brzegu.

¹⁴ H. Łowmiański zauważa natomiast, że „już w w. IX na przestrzeni całej Słowiańszczyzny północnej używano dla określenia związków sąsiedzkich terminu *gród*” (Łowmiański 1970, 54). Byłby to wyraz identyfikacji lokalnej społeczności z jej miejscem centralnym. Rzeczony termin lepiej koresponduje z wymową niniejszego artykułu, mimo to postanowiłem używać na określenie wspólnoty terytorialno-sąsiedzkiej bardziej ugruntowanego w mediewistyce słowa „opole”.

¹² Zapewne jedynie w przypadku leżących blisko siebie grodzisk (Reńsko I i II, Prochy I i II) mówić można o ich diachronicznym stosunku względem siebie.

obiektami mogą stanowić podstawę do szacowania powierzchni zajmowanej przez sąsiadujące ze sobą wspólnoty. Przy czym granice między opolami nie musiały przebiegać w połowie odległości między kolejnymi grodami. Miały one zapewne charakter granic naturalnych (krawędź lasów bądź pól, linia ciekłu wodnego *etc.*).

Ludność opolna była w dużej mierze samorządna, a naczelnym organem ustawodawczym oraz sądowym był odbywany cyklicznie wiec, skupiający ogół wolnych członków społeczno-

ści. Opolą stanowiły podstawową jednostkę trój-szczelowej struktury segmentarnej (Modzelewski 2004, 348-351, 356). Zrzeszając się tworzyły plemiona, które z kolei mogły łączyć się w związki plemienne. Na każdym z tych szczebli organizacyjnych istniały te same, lecz operujące w różnej skali instytucje: wiec z miejscem kultu, starszyzna, naczelnik/naczelnicy. Każdy z nich miał także swoje miejsce centralne, którym zapewne najczęściej był gród¹⁵.

6. FORMA I CECHY METRYCZNE GRODZISK

Pomiary wielkości grodzisk wykonałem na podstawie wizualizacji numerycznego modelu terenu dostępnej na portalu geoportal.gov.pl oraz danych pozyskanych w trakcie realizacji programu pt. „Atlas grodzisk wczesnośredniowiecznych z obszaru Polski” (ryc. 3)¹⁶. W przypadku niektórych grodów wykorzystałem dostępne w literaturze wyniki badań, w których podano, bądź z których wynioskować można było potrzebne wymiary (tab. 1). Przeprowadzone działania miernicze, z racji współczesnego stanu zachowania obiektów, obarczone są oczywiście dużym ryzykiem błędu, stając się, przy zastosowanej przeze mnie metodzie, dosyć subiektywnym narzędziem. Zaszeregowanie grodu do określonej grupy wielkościowej może być nieprecyzyjne, w szczególności przy granicznych wartościach. Mimo tego uchwytne stały się pewne tendencje wielkościowe.

Wyniki przeprowadzonej analizy formalnej są następujące. W większości przypadków linie umocnień mają w rzucie poziomym kształt okrągły bądź owalny. W przypadku 60 stanowisk możliwe było stwierdzenie rzeczywistej (na podstawie badań archeologicznych) bądź przybliżonej (na podstawie wizualizacji numerycznego modelu terenu) wielko-

ści majdanu. Wydzieliłem 4 grupy wielkościowe, biorąc za podstawę średnicę wnętrza grodu (tzw. kotlinki)¹⁷:

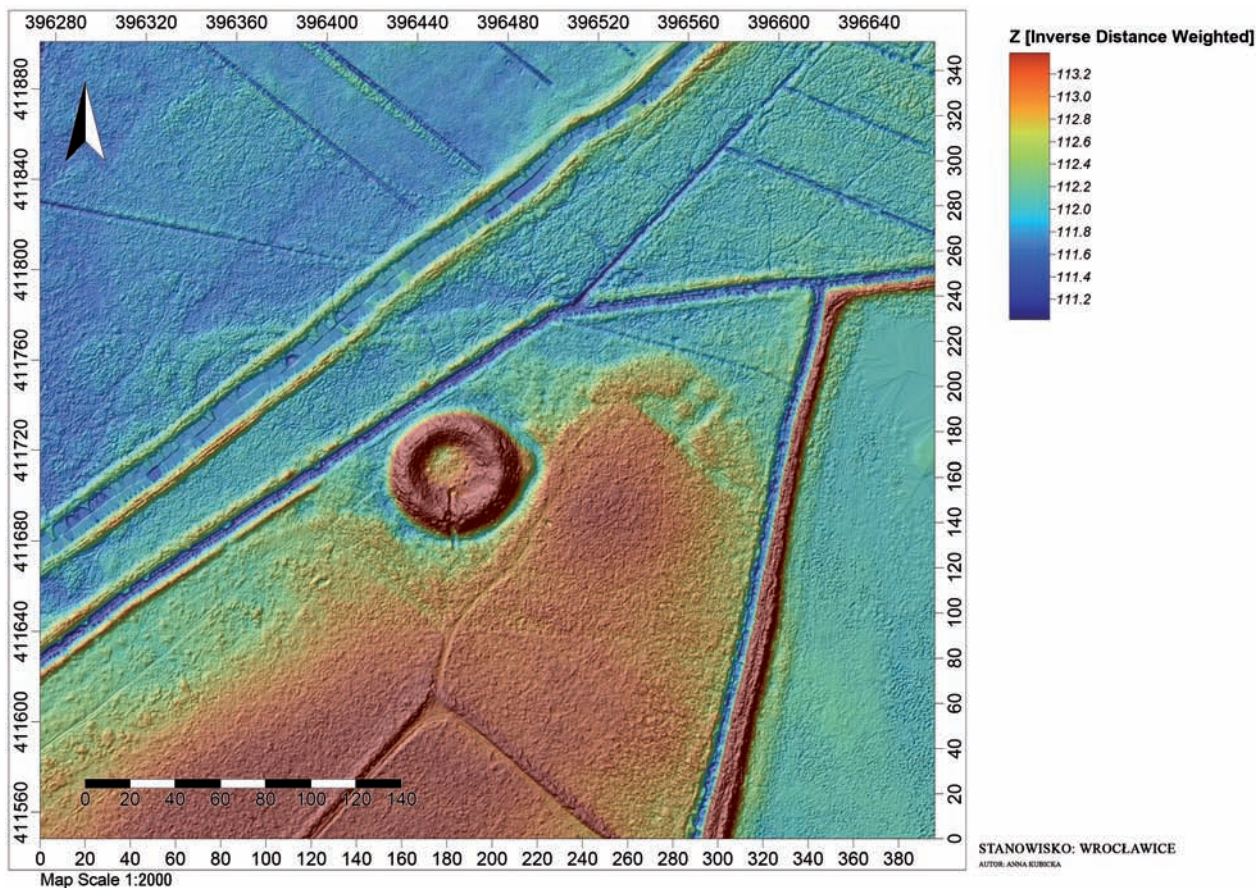
- A. poniżej 25 m – 3 stanowiska;
- B. 25-35 m – 40 stanowisk;
- C. 36-45 m – 14 stanowisk;
- D. powyżej 45 m – 8 stanowisk (+wał II w Bonikowie).

W wytyczaniu grodów ówczesni budowniczowie stosowali najpewniej miarę antropometryczną, jaką jest krok, a która mogła mieć około 75 cm (szerzej na ten temat: Chrzan 2014, 208-210; Kiarszys 2015, 79 i n.). Przeciętna średnica majdanu wynosiła zatem około 40 kroków. Jednak nie jest pewne, czy był to determinowany jakąś ideą standard, a różnice w wielkości są wynikiem różnic w budowie ciał osób wytyczających. Istnieje zbyt dużo zmiennych czynników, by móc stawiać kategoryczne twierdzenia – począwszy od różnic w budowie ciał, precyzji w wykonywaniu pomiarów oraz w budowie umocnień, poprzez procesy podopieczności, a skończywszy na metodzie pomiaru (Kiarszys 2015, 80).

¹⁵ Centralnym grodem plemienia zamieszkującego środkową Obrę w fazach B-C mógł być obiekt w Bonikowie (por. Kara 2009, 99 i n., 238).

¹⁶ Zadanie pt. „Atlas grodzisk wczesnośredniowiecznych z obszaru Polski” było realizowane w Ośrodku Badań nad Kulturą Późnego Antyku i Wczesnego Średniowiecza IAE PAN pod kierunkiem prof. dr. hab. Sławomira Możdżiocha. Projekt finansowany w ramach programu Ministra Nauki i Szkolnictwa Wyższego pod nazwą „Narodowy Program Rozwoju Humanistyki”, w latach 2014-2018 – nr umowy 11H 13 0213 82.

¹⁷ W przypadku grodów owalnych wartość dłuższej osi symetrii determinowała przydział do określonej grupy.



Ryc. 3. Wrocław, gm. Milicz. Wizualizacja numerycznego modelu terenu wczesnośredniowiecznego grodziska wykonana w ramach projektu pt. „Atlas grodzisk wczesnośredniowiecznych z obszaru Polski” realizowanego w Ośrodku Badań nad Kulturą Późnego Antyku i Wczesnego Średniowiecza IAE PAN pod kierunkiem prof. dr. hab. Sławomira Moździocha. Projekt finansowany w ramach programu Ministra Nauki i Szkolnictwa Wyższego pod nazwą „Narodowy Program Rozwoju Humanistyki”, w latach 2014-2018 – nr umowy 11H 13 0213 82. Oprac. A. Kubicka

Fig. 3. Wrocław, Milicz Community. The visualization of the digital elevation model of the early medieval fortified settlement made as part of the project entitled “The Atlas of Early Medieval Fortified Settlements from Poland” carried out at the Centre for Research on the Culture of Late Antiquity and Early Middle Ages of the Institute of Archaeology of the Polish Academy of Sciences under the supervision of Professor Sławomir Moździoch.

The project is financed under the program of the Minister of Science and Higher Education under the name “The National Program for the Development of the Humanities”, in the years 2014-2018 – the contract number 11H 13 0213 82. Made by A. Kubicka

7. ZABUDOWA GRODÓW

Największym problemem w kwestii identyfikacji zabudowy omawianych w niniejszym artykule grodów jest ukierunkowanie archeologów głównie na badanie konstrukcji wału (widać to doskonale w działaniach G. Teske, czego wyraz daje w swoich artykułach – np. 1998; 2003a; 2006). Jak już to we wstępie wspomniałem, najistotniejszą częścią grodu jest jego wnętrze. Jedyne dokładne rozpoznanie tzw. kotlinki umożliwi udzielenie odpowiedzi na pytanie o funkcję tych obiektów. Jak dotąd stan badań nad zabudową analizowanych grodzisk jest, eufemistycznie mówiąc, niezadowalający. Z tych

skąpych informacji można jednakże wyciągnąć konkretne wnioski. Chodzi mi mianowicie o ogólny schemat wykorzystania majdanu lub, inaczej mówiąc, powtarzalność określonych elementów tam obecnych. Te elementy to: (A) zabudowa zlokalizowana najczęściej przy wale; (B) plac w centrum; (C) bruk kamienny; (D) studnia/sadzawka.

A – zabudowa przy wale; jest to najczęściej podkreślany aspekt omawianych grodów (np. Hilczerówna 1967a, 254). Z wyjątkiem obiektu w Piaskach (zob. Kosiński 1991, 89 i n.), tę formę lokalizacji budynków stwierdzono na większości grodzisk,

których majdan przebadano w wystarczającym stopniu¹⁸. Charakter odkrywanej zabudowy jest na ogół trudny do ustalenia. Najczęściej podkreśla się jej mieszkalne znaczenie. Jest to jednak interpretacja w duchu dominującej wśród badaczy koncepcji, w myśl której grody były stale zamieszkałe. Nie można wykluczyć rezydencjonalnej funkcji omawianych obiektów, jednak, w mojej opinii, była ona drugorzędna.

B – plac w centrum; mogły znajdować się na nim (najczęściej w jego środkowej części) dodatkowe urządzenia, takie jak studnie/sadzawki (zob. niżej) lub paleniska¹⁹; bywał także niezabudowany, np. Kaszowo (Hilczerówna 1969, 171).

C – bruk kamienny; wystąpił on na większości z przebadanych w dostatecznym stopniu grodzisk (tab. 1). Funkcje tych konstrukcji należałoby rozpatrywać indywidualnie – mogły mieć różne znaczenie,

takie jak: podkład pod drogę, brukowana podłoga (Bruszczewo – Brzostowicz 2002, 156), brukowana droga (Daleszyn – Hilczerówna 1960, 58 i n.); stabilizacja podłoża (Nabyszyce i Topola Wielka – Kolenda 2011, 54).

D – studnia/sadzawka; są to najczęściej płytkie obiekty o różnych kształtach (Teske 2000b). Zlokalizowane były w centralnej części majdanu²⁰ lub bliżej wału²¹. Ich niewielka głębokość sprawiała, że czerpana z nich woda (o wysokiej zawartości żelaza) charakteryzowała się słabą jakością (Teske 2000b; 2005, 34 i n.).

W literaturze zwraca się także uwagę na częsty przypadek małej miąższości warstwy kulturowej, odkrytej poza obiektami na majdanie. W niektórych przypadkach nie natrafiono na nią w ogóle, np. Golina (Teske 2005, 39) oraz Kamień (Teske 1998, 115).

8. SYMBOLIKA GRODU

Kwestię tę omówiłem szczegółowo w innym miejscu (Chrzan 2014), tu w skrócie przedstawię najważniejsze ustalenia. Przypuszczam, że zaobserwowane zbieżności w wymiarach majdanów nie są jedynie zbiegiem okoliczności. Najpewniej mamy do czynienia z przejawem pewnej idei, której przestrzenna manifestacja, w przypadku grodzisk nizinnych, nie była ograniczona topografią krajobrazu. Idea ta, być może odwołująca się do mitologii, jest niestety na obecnym stanie badań nieuchwytna. Hipoteza, że wiąże się ona z symboliką liczby 40 (Chrzan 2014, 210 i n.), nie może zostać poddana weryfikacji na poziomie archeologicznych studiów źródłoznawczych²².

Elementem wspólnym większości omawianych tu grodzisk jest kształt ich wałów, który można określić jako pierścień lub okrąg, który to kształt posiada konotacje symboliczne oraz magiczne. Okrąg (koło) sakralizuje i zabezpiecza to, co jest wewnątrz niego (Moszyński 1967, 319-323; Kopański 1990, 154). Wyznacza on miejsce, oddzielone od zewnętrznej strefy chaosu, w którym możliwy staje się kontakt z *sacrum* (Kowalski 2007, 231). Okrąg to linia pozbawiona początku i końca, w związku z tym symbolizuje nieskończoność cykli odnawiania świata, obrazując przez to istotę czasu mitycznego. Przekraczając jego granicę wkracza się w inną rzeczywistość czasoprzestrzenną (zob. Eliade 1998, 28).

Nakład sił i środków potrzebny do uzyskania monumentalnej formy stawia grody na pozycji istotnego elementu w życiu ówczesnej ludności. Kształt wałów oraz ich znaczna względna wysokość upodabnia gród do góry, którą to strukturę

¹⁸ Np. Bruszczewo (Brzostowicz 2002, 156), Dąbcze (Rydzyna) (Iwanicka-Pinkosz, Wyrwińska 2000), Golina (Teske 2005), Józefów (Teske 2003a, 108), Kaszowo (Hilczerówna 1969, 171), Lubiel (Lodowski 2000), Siemowo (Hilczerówna 1967b).

¹⁹ W centralnej części majdanu grodziska w Dąbczu (Rydzynie) odkryto obiekt, który pełnił, według badaczy tego stanowiska, funkcję mieszkalną (Iwanicka-Pinkosz, Wyrwińska 2000, 76). Biorąc pod uwagę przedstawiony przez nich opis sądzę, że mamy tam do czynienia z (otwartym?) paleniskiem, przy którym znajdowała się „przybudówka”, umożliwiająca do niego dostęp. W mojej opinii było to miejsce ofiarne, w którym składano dary z różnorodnych pokarmów (w tym zwierząt) i/lub przygotowywano posiłki w trakcie określonych obrzędów.

²⁰ Kamień (Teske 2000b, 381), Nabyszyce (Teske 2000b, 382), Piaski (Kosiński 1991; Teske 2000b, 380 i n.) i być może Bruszczewo (Brzostowicz 2002, 157 przyp. 4).

²¹ Dąbcze (Iwanicka-Pinkosz, Wyrwińska 2000), Topola Wielka (Teske 2000b, 380), Golina (Teske 2005, 34 i n.), Łobez (Teske 2000b, 382) i być może Kruszyniec (Lodowski 2002, 394).

²² Zob. uwagi G. Kiarszysa (2015, 80).

przestrzenną, jako tak zwaną górę kosmiczną, utożsamiano często z osią (kolumną) świata, dźwigającą kosmos oraz spajającą ze sobą niebo i ziemię (Eliade 2008, 7-9). Były to niewątpliwie punkty centralne (tak zwane czoła) poszczególnych jednostek terytorialnych (opoli), a to właśnie w miejscach centralnych, ulokowanych na osi świata, ujawnia się świętość. To w ich obrębie następuje mediacja między wszystkimi poziomami wszechświata, których geneza wiąże się z początkami kosmosu (Kowalski 2007, 47). Połączeniu ulega w nich strefa uraniczna z telluryczno-chtoniczną, co podkreślone zostaje również poprzez formę grodu: górę otwartą na niebo.

9. FUNKCJE GRODÓW

Biorąc pod uwagę wszystko, co powyżej stwierdzono, grody pełniły, w mojej opinii, następujące funkcje:

A. Miejsce odbywania wieców

Opole to wspólnota wiecu i sądu (Modzelewski 2004, 340). To właśnie instytucja wiecu, czyli zgromadzenia wszystkich wolnych członków danej społeczności, warunkowała sprawne funkcjonowanie określonej wspólnoty. Podczas wieców podejmowano decyzje w sprawach politycznych, rozstrzygano spory, wymierzano kary oraz losowano przydział ziemi (Boroń 1999, 77, 94; Modzelewski 2005, 46 n.). Etymologia słowa „wiec” wiązać może się ze zwyczajem zasiadania na zgromadzeniu w koło – czyli w wieniec (Boroń 1999, 23). Koresponduje to w jaskrawy sposób z formą omawianych w niniejszym artykule grodów. Sądzę, że obiekty te stanowiły, waloryzowane mityczno-sakralnie, miejsca spotkań wiecowych. Podjęte podczas tych zebrań uchwały legitymizowane były przez obie główne siły kosmiczne: uraniczną oraz telluryczno-chtoniczną, do których dostęp otwierał się wewnątrz grodu (zob. punkt 8 niniejszego artykułu).

Czy jednak powierzchnia majdanu opisywanych grodów nie była za mała, by pomieścić w trakcie wiecu wszystkich członków danej społeczności? Biorąc pod uwagę to, że znajdowały się tam również budowle oraz często także studnie oraz paleniska, odpowiedź na to pytanie musi być twierdząca. Sądzę jednak, że nic nie stało na przeszkodzie, by uczestnicy obrad stali w koło (w wieńcu!)

Dodatkowym czynnikiem wzmacniającym nadprzyrodzoną moc grodów mogła być bliskość miejsca uznawanego za święte (Kara 2009, 213), takiego jak góra sakralna, kurhan pradziejowy („grób protoplasty”), jezioro, gaj itp. Punkty te, jako odwieczne i trwałe elementy krajobrazu, miały, jak się wydaje, nadrzędne znaczenie w hierarchii sakralnych przestrzeni. Lokowanie grodów w ich pobliżu bądź też w ich obrębie²³ potęgowało ponadnaturalne właściwości tych obiektów. Kwestię obecności takich miejsc należy rozpatrywać indywidualnie dla każdego grodu²⁴.

na koronie wałów, przy otaczającej ją palisadzie (lub ogrodzeniu innego typu). Na majdanie mógł znajdować się jedynie naczelnik, starszyzna, osoba prowadząca wiec (o ile nie był nią sam naczelnik) oraz inni uprawnieni do przebywania w tym miejscu ludzie (np. osoby, których dotyczyły rozpatrywane sprawy, a także posłowie lub misjonarze). W przypadku grodziska we Wrocławicach (ryc. 3) obwód najwyższej partii wału wynosi około 125 m. Na odcinku takiej długości może zmieścić się ze swobodą ponad 100 osób stojących bądź siedzących obok siebie. Zabudowa wewnątrz grodu, z uwagi na znaczną wysokość wałów, zapewne nie utrudniała obserwacji oraz uczestnictwa w wiecu.

B. Miejsce praktyk religijnych

„Bogowie byli zawsze obecni na wiecu jako gwaranci sakralnego pokoju i jako źródło natchnienia dla zgromadzonych ludzi. Stali za każdą wiecową decyzją” (Modzelewski 2004, 297). W trakcie wiecu składano im ofiary²⁵ (Boroń 1999, 23). Czynność tę wykonywano zapewne w miejscach do tego przeznaczonych. Były to najpewniej paleniska-ołtarze, na których spalano przyniesione ofiary.

²³ Na przykład na wyspie świętego jeziora lub na szczycie bądź zboczu góry sakralnej.

²⁴ Na przykład grodziska w Daleszynie, Dusinie i Podrzeczcu zbudowano w pobliżu tzw. Świętej Góry w Gostyniu oraz kurhanu pradziejowego w Grabonogu.

²⁵ Ofiary mogły być składane w grodach niezależnie od wiecu, na przykład podczas różnych świąt bądź też przed lub po wyprawach wojennych.

Mogły być one płaskie²⁶ lub mieć formę kamiennego kurhanu²⁷. Należy zwrócić uwagę na sygnalizowaną wyżej obecność bruków kamiennych na wielu z uwzględnionych w niniejszej pracy grodzisk (tab. 1). Być może część z nich pełniła inną od utylitarnej (stabilizacja podłoża) funkcję? Warto byłoby przeanalizować powtórnie dokumentację z badań pod kątem obecności wśród kamieni spalenizny oraz pozostałości organicznych (przede wszystkim kości).

Kierując się przykładem Radogoszczy, wnosić można, że w obrębie grodów praktykowano wróżbiarstwo, w trakcie którego odwoływano się do opinii jednej bądź obu dychotomicznych boskich mocy (uranicznej i telluryczno-chtonicznej)²⁸. Obrzędów wyrocznych dokonywały uprawnione do tego osoby, w przypadku Radogoszczy byli to funkcjonariusze plemienni, określani przez Thietmara terminem *ministri*. Byli oni również nadzorcami świątyni Swarozycy. Być może każdy z grodów na omawianym w niniejszej pracy obszarze również miał swojego opiekuna bądź opiekunów.

Rodzima słowiańska wiara była religią obywatelską, w której lud czynnie uczestniczył w obrzędach z elementami ofiar, asystując w ceremoniach prowadzonych przez funkcjonariuszy kultu – kapłanów lub plemiennych urzędników (np. wspomnianych wyżej opiekunów). Ich finalnym etapem była wspólna zabawa, opilstwo, obżarstwo i nieróbstwo (Słupecki 2010, 323-326). Sądzę, że w obrębie grodów odbywać mogły się rytualne biesiady związane z wiecem bądź jednym z licznych słowiańskich świąt. Kości zwierzęce oraz fragmenty ceramiki, znajdujące w warstwach kulturowych w obrębie wałów, mogą stanowić pozostałości po takich rytualnych uctach.

Wewnątrz niektórych grodów odkryte zostały obiekty określane jako studnie lub sadzawki (zob. punkt 7 niniejszego artykułu). Nie były to, moim zdaniem, ujęcia wody pitnej, lecz miejsca, w których można było dokonywać obrzędów o charakterze akwaticznym, w tym także wróżby.

W kontekście powyższych uwag podkreślić należy to, że gród nie był jedynym i zapewne także nie najważniejszym miejscem, w którym lokalna

ludność dokonywała obrzędów religijnych. Istniało niewątpliwie wiele innych świętych przestrzeni, w obrębie których wchodzono w relacje z *sacrum*. Mam tu na myśli przede wszystkim odznaczające się elementy krajobrazu, takie jak święte („łyse”) góry, jeziora i wyspy na nich, gaje, bagna itp. (Słupecki 2000; 2006, 66-71; Chudziak 2010; zob. też liczne uwagi na ten temat w Kara 2009, 141-144, 173-201 – tam bogata literatura).

C. Skarbiec

Przypuszczam, że jedną z funkcji grodów była rola skarbcza lokalnej wspólnoty, czy to opolnej, czy też plemiennej, w przypadku grodów ponadlokalnych. W warstwach kulturowych oraz w relikwach różnego typu budowli, zlokalizowanych w obrębie wałów, odkrywano różnorodne artefakty o charakterze gospodarczym i tak zwanym elitarnym (np. elementy uzbrojenia²⁹). Odnotowuje się obecność ziaren zbóż, które znajdują się zarówno luźno³⁰, jak i w naczyniach³¹. W mojej opinii w grodach funkcjonował budynek bądź grupa budynków, w których gromadzono dobra, będące własnością kolektywu lub arystokracji plemiennej, a które wymagały szczególnego, w tym nadprzyrodzonego zabezpieczenia – produkty spożywcze, uzbrojenie, przedmioty handlu, dary, łupy *etc.*³²

²⁹ Np. Bruszczewo (Brzostowicz 2002, 51-61).

³⁰ Ziarna zbóż mogły być przechowywane w opakowaniach z materiałów organicznych, które z upływem lat uległy całkowitemu bądź częściowemu rozkładowi (zob. np. Koszałka, Strzelczyk 2006, 9 – autorki stwierdzają także: „Although the samples of cultivated plants [z odkrytego w obrębie grodziska w Józefowie spichlerza – dop. KC] analysed were stored in one place, they could be considered as crops coming from various fields”). W niektórych przypadkach deponowano je luzem w obrębie budowli (spichlerza) – na taką sytuację natrafiono na grodzisku w Piaskach (Kosiński 1991, 89).

³¹ Zob. opis zabudowy grodziska w Golinie (Teske 2005, 36).

³² Relikty budynku, pełniącego w mojej opinii rolę skarbcza, odkryto na grodzisku w Sławiu, zlokalizowanym nad Wartą, nieco na północ od omawianego w niniejszym artykule obszaru. Obiekt ten formą oraz najpewniej funkcją był tożsamy z gradami z dorzeczy Obry, Baryczy oraz Prosnicy. W obrębie wypełniska tego budynku natrafiono na 36 całych naczyń, ostrogi, fragment grotu włóczni oraz klucz żelazny. Być może odkryty nieopodal komplet kamieni żarnowych również można zaliczyć do dobytku tego obiektu (Brzostowicz 2016a, 27 i n.).

²⁶ Dąbcze (Rydzyna) – zob. przypis 19.

²⁷ Bonikowo i Kalisz-Zawodzie (Kara 2009, 108 i n.).

²⁸ Na temat Radogoszczy oraz wróżbiarstwa u Słowian zob. Chrzan 2017, 363-365 (tam dalsza literatura do tej tematyki).

D. Akt własności okolicznych ziem

Biorąc pod rozwagę to, co wyżej stwierdzono, można uznać omawiane grody za miejsca centralne okolicznej ludności. To swoiste *axis mundi*, przechodzące przez wszystkie sfery kosmiczne, było punktem odniesienia dla członków opola bądź plemienia w przypadku grodu ponadregionalnego. Budując gród społeczność symbolicznie opieczętowała zamieszkały przez siebie obszar, nadawała sobie do niego prawo własności przede wszystkim w wymiarze sakralnym. Posiadanie grodu było równoznaczne z dzierżeniem *signum* własności okolicznych ziem oraz władzy nad mieszkającą na nich ludnością. Dla ówczesnego słowiańskiego społeczeństwa respektowanie tego prawa stanowiło najpewniej istotną kwestię ich funkcjonowania w świecie. Przykładem tego może być *casus* Stodoran, którzy dwukrotnie (zimą 928/929 i w 940 r.) po upadku Brenny, centralnego grodu ich plemienia, poddali się w całości.

E. Punkt militarnego oporu

W związku z tym, że utrata na rzecz wroga grodu równoznaczna była z utratą prawa własności (w kontekście politycznym oraz mityczno-magicznym) do zajmowanych ziem, istotne było wykonywanie jego obronnych właściwości do pro-

wadzenia działań defensywnych. Ponadto miejsca wiecowe (w tym przypadku grody) pełnić mogły rolę punktu zbiórki pospolitego ruszenia (Modzelewski 2004, 328). Być może, któryś z budynków zlokalizowanych wewnątrz grodu pełnił funkcję zbrojowni, a zgromadzoną tam broń wydawano zapewne w wyjątkowych sytuacjach.

F. Inne funkcje

Gród mógł pełnić rolę rezydencjonalną, choć, jak to wcześniej stwierdziłem, miała ona drugorzędne znaczenie. Odkrywane w obrębie wałów budowle pełniły zapewne głównie społeczne funkcje, np. skarbców, miejsc narad starszyzny, domów biesiadnych itp. Nie wykluczam jednak, że pewne osoby okresowo bądź też stale zamieszkiwały grody. Mogli to być ich nadzorcy (opiekunowie – *ministri*) bądź ludzie pełniący funkcje naczelników opolnych³³. Gród nie stanowił jednak ich własności, ale kolektywu opolnego lub plemiennego (Brzostowicz 2016b, 75).

Plac wiecowy pełnił mógł również rolę miejsca targowego (Boroń 1999, 88 n.; por. także Leciejewicz 1987, 132). Być może w obrębie grodów odbywały się cykliczne targi, powiązane ze słowiańskimi świętami, np. Stada.

10. GENEZA ORAZ UPADEK GRODÓW PLEMIENNYCH

Powyższy wywód na temat funkcji grodów z dorzeczy środkowej i górnej Obry, Baryczy oraz środkowej Proсны dotykał w wielu miejscach, choć często niedosłownie, problemu genezy tych założeń. Istotą początków ich wznoszenia była chęć stworzenia oraz zabezpieczenia ważnych dla funkcjonowania lokalnych społeczności punktów konstytuujących ich przestrzenną (także w ujęciu mitycznym) tożsamość. Początkowo miejsca wiecowe nie miały form grodów, dopiero z czasem otaczano je wałem (*casus* Bonikowa – Kara 2009, 99 i n.).

Z czasem idea ta stała się normą – ludność nowopowstałych bądź translokowanych opoli nadawała swoim miejscom wiecowym od razu formę grodu.

³³ Naczelnicy omawianych w niniejszej pracy grodów wybierani byli najpewniej przez wiec z grona arystokracji plemiennej, w tym także starszyzny (zob. Łowmiański 1967, 472 i n.; Modzelewski 2004, 393 i n.). Brak własnego aparatu przymusu oraz odpowiednich struktur administracyjnych stał na przeszkodzie ich samowładnych rządów (Modzelewski 1987, 41), stawiając naczelnika na pozycji swoistego urzędnika opolnego (plemiennego). Stanowisko to nie było dziedziczne (nie wiadomo zresztą, czy naczelnicy

ka wybierano na stałe, czy jedynie na określony czas), lecz najpewniej istniała dziedziczność uprawnień do jego piastowania (Łowmiański 1967, 473). Naczelnicy sprawowali funkcje sędziowskie, kapłańskie, organizacyjne oraz być może reprezentacyjne (zapewne występowali w imieniu opola na wiecach plemiennych bądź wielkoplemiennych). Najpewniej pełnili również rolę dowódców wojskowych. Odnajdywane w obrębie grodzisk zespoły elitarnego uzbrojenia i oporządzenia jeździeckiego (Kara 2006, 216) stanowić mogły własność naczelnika bądź innych członków arystokracji plemiennej, pełniąc rolę wyznacznika statusu społecznego. Kwestia ta nie jest, w mojej opinii, tak jednoznaczna. Nie można wykluczyć tego, że były one oznaką prestiżu, przynależną stanowisku, a nie konkretnej osobie. Takie ujęcie tego problemu implikuje pogląd, w myśl którego przedmioty te wchodziły w skład majątku całej wspólnoty, która decyzją wiecu przekazywała je w „dzierzawę” osobom mającym pełnić określone funkcje.

W pewnym momencie większość z funkcjonujących na omawianym obszarze w fazie D grodów wraz z zapleczem zostaje opuszczona, a gęstość zaludnienia drastycznie spadła (Kosiński 1991, 97; 1998, 218; Kurnatowska 2000a, 19; Kurnatowska, Kara 2008, 165 n.). W literaturze przedmiotu wiąże się to wydarzenie z perturbacjami społeczno-politycznymi w latach 30. XI w. (Kurnatowska, Kara 2008, 164-166). Pragnąłbym zaproponować odmienną hipotezę, w myśl której grody te opuszczono około 1000 r. Wiąże to z reorganizacją oraz konsolidacją państwa polskiego za czasów Bolesława Chrobrego oraz ustanowieniem gnieźnieńskiej metropolii kościelnej wraz z podległymi biskupstwami. Umocnienie władzy książęcej, wspartej autorytetem Kościoła, oraz dążenie do unifikacji administracyjnej państwa przyczyniły się do reorganizacji osadnictwa na ziemiach będących dotąd w luźnym związku z Państwem Gnieźnieńskim Mieszka I, w tym z obszarem dorzecza Baryczy oraz środkowej Prosy. W rezultacie powstał jednolity, scentralizowany organizm państwowy. W takim środowisku polityczno-religijnym nie było miejsca dla grodów, których funkcja dostosowana była do plemiennych realiów. Ich likwidacja wydaje się zatem w zaistniałej sytuacji zjawiskiem naturalnym. Ponadto obecność w silnym, chrześcijańskim, po-

siadającym własną metropolię kościelną państwie Bolesława Chrobrego obiektów, w obrębie których dokonywano pogańskich obrzędów, wydaje się sytuacją wielce niepożądaną. Najprawdopodobniej wprowadzono wówczas na tych obszarach w życie regale grodowe, dające przywilej budowy grodów wyłącznie władcy (Moździoch 2002, 53).

Jak już wspominałem, wraz z upadkiem grodów następuje załamanie osadnictwa przynajmniej w części omawianego tu terenu. Uważam, że mamy tu do czynienia z przesiedleniem części ludności w pobliże dużych centrów władzy książęcej i kościelnej (w tym wypadku chodzi głównie o Wrocław, Poznań oraz być może Kalisz), co związane było z budową ich zaplecza gospodarczego. Widoczne jest to na przykładzie Wrocławia, gdzie zaobserwować można w XI w. wzrost liczby osad w bliższej i dalszej odległości od Ostrowa Tumskiego (zob. Kolenda 2013, 390-392). Ludność, która pozostała na analizowanym przeze mnie obszarze, objęta została w późniejszych czasach nową piastowską organizacją terytorialną, opartą na sieci mniej licznych centralnych ośrodków – grodów, których funkcje dostosowane były już do potrzeb scentralizowanej monarchii (Młynarska-Kaletynowa 1993; Kurnatowska 1993, 22-25; Moździoch 2002, 189-193, ryc.162).

11. ZAKOŃCZENIE

Przedstawione w niniejszym artykule hipotezy wymagają oczywiście dalszych prac weryfikacyjnych. Ze strony archeologicznej zarysowuje się potrzeba szerszej zakrojonych badań, głównie wykopaliskowych, ukierunkowanych na kompleksowe rozpoznanie wnętrza grodów. Sądzę również, że ponowna analiza dokumentacji z badań omawianych tu stanowisk, przeprowadzona pod kątem zaproponowanych powyżej funkcji, dostarczy dodatkowych danych do dyskusji nad sposobami

użytkowania tych obiektów we wczesnym średniowieczu. Postuluję ponownie refleksji nad przyczyną obecności w obrębie wałów konstrukcji kamiennych, studni/sadzawek, palenisk oraz poszczególnych budowli. Warto także, o ile jest to w danych przypadkach możliwe, podjąć próbę precyzyjnego określenia wymiarów majdanu, co być może przybliży nas do odkrycia idei stojącej za stosowaniem określonych schematów wielkościowych.

Tab. 1. Zestawienie grodzisk ujętych na ryc. 1 i 2. Opis zastosowanych symboli i skrótów: * wartość zaczerpnięta z publikacji na temat stanowiska; ** pomiar wykonany na ortofotomapie dostępnej na stronie geoportal.gov.pl; ✓ potwierdzono; X brak; bd brak danych; Ø średnica; D dolina; W wysoczyzna

Table 1. List of fortified settlements included in Fig. 1 and 2. The symbols and abbreviations used: * the value taken from the publication about the site; ** measurement made on an orthophotomap available on geoportal.gov.pl; ✓ confirmed; X absence; bd no data; Ø diameter; D valley; W upland

	Stanowisko	Chronologia	Datowanie na podstawie:	Wymiary kotłinki w metrach	Wymiary całego obiektu w metrach	Bruk kamienny w obrębie kotłinki	Osady w najbliższej okolicy	Lokalizacja
1.	Bartodzieje	faza C, D	Lodowski 1990	Ø 35	Ø 62	bd	X	D
2.	Bieganin (domniemane)	?	-	Ø 45	Ø 62	bd	bd	D
3.	Bonikowo	faza B, C	Kara 2009, ryc. 60, 73	1. człon: Ø 30	1. człon: Ø 60	bd	✓	D
4.	Bruszczewo	faza C	Kara 2000, 65; Brzostowicz 2002, 96	Ø 30*	Ø 70*	✓	✓	krawędź W
5.	Ceków	faza D	Kara 2009, ryc. 73	30x35	85x105	✓	✓	D
6.	Chlewo	faza D	Kara 2009, ryc. 73	Ø 27 (?)	Ø 65	bd	✓	W
7.	Chróścina	faza C?, D	Kaletynowie, Lodowski 1968, 47; Lodowski 1990	Ø 26	Ø 60	bd	✓	D
8.	Czarny Sad	faza D	Wojda 1992, 263	25x50	70x95	✓	bd	D
9.	Czeladź Wielka (domniemane)	?	-	26x35	65x75	bd	✓	D
10.	Daleszryn	faza B, C	Kara 2000, 62	Ø 35	70x80	✓	✓	D
11.	Dąbcze (Rydzyna)	faza D	Kara 2009, ryc. 89	40x44	80x90	bd	✓	D
12.	Drzeczkowo	faza C	Kara 2009, ryc. 73	25x40	60x100	bd	✓	cypel wysoczyznowy
13.	Dusina	faza D	Kihl-Byczko 1964-1965, 215	nieczytelne	nieczytelne	✓	✓	D
14.	Dziesławice	faza D	Kaletynowie, Lodowski 1968, 55	Ø 30	Ø 70	bd	✓	D
15.	Godurowo	faza B	Kara 2009, ryc. 60	Ø 30	Ø 55	✓	✓	krawędź W
16.	Golina	faza D	Teske 2005; Kara, Krąpiec 2005, 217	Ø 38	Ø 75	bd	bd	W
17.	Gościeszyn	faza B?	Kara 2009, ryc. 60	25x30	60x75	bd	bd	krawędź W
18.	Góry	faza B, C, D	Kiarszys, Kolenda 2017, 105	30x40	70x75	bd	✓	W
19.	Grąbkowo	faza B, C	Kurnatowska, Łosińska 1981	Ø 45 (?)	Ø 75	bd	bd	W
20.	Grodzisko	faza D	Teske, Różański, Szczurek 2013, 55	1. człon: 45x50	1. człon: 95x100	bd	bd	D
21.	Jarantów	faza D	Teske 2000a, 111	25x30	80x85	✓	bd	D
22.	Józefów	faza D	Teske 2000a, 111; Kara 2009, ryc. 89	Ø 15 (?)	Ø 60	bd	✓	D
23.	Kalisz-Ogrody	faza B, C, D	Kara 2009, ryc. 60, 73	nieczytelne	nieczytelne	bd	✓	D
24.	Kalisz-Zawodzie	faza B, C, D	Kara 2009, ryc. 60, 73	nieczytelne	nieczytelne	bd	✓	D
25.	Kamieniec	faza B	Kara 2009, ryc. 60	Ø 80 (?)	Ø 130	bd	✓	D
26.	Kamień	faza D	Teske 2000b, 382	Ø 30	Ø 60	bd	bd	D

	Stanowisko	Chronologia	Datowanie na podstawie:	Wymiary kotłinki w metrach	Wymiary całego obiektu w metrach	Bruk kamienny w obrębie kotłinki	Osady w najbliższej okolicy	Lokalizacja
27.	Karzec	faza D	obserwacja własna	Ø 30	Ø 80	bd	✓	D
28.	Kaszowo	faza D	Kara, Krąpiec, Teske 2006	Ø 30*	Ø 70	✓	✓	D
29.	Kietlów	faza C, D	Lodowski 1990	nieczytelne	nieczytelne	bd	✓	D
30.	Korzeńsko	faza C?, D	Lodowski 1990	Ø 25 (?)	55x68	bd	✓	D?
31.	Kruszyniec	faza C, D?	Lodowski 2002, 395	Ø 25	Ø 53	bd	bd	D
32.	Krzywiń (Czerwona wieś)	faza D	Kara 2000, 58; 2009, ryc. 88	Ø 40*	Ø 75*	bd	✓	D
33.	Kurza Góra Nowa	faza C?	Kara 2009, ryc. 73	nieczytelne	Ø 60	bd	X	D
34.	Lelików	faza D	Kiarszys, Kolenda 2017, 105	Ø 30	Ø 70	bd	✓	D
35.	Lipowiec	faza C?, D	Lodowski 1990	Ø 25	Ø 65	bd	✓	D
36.	Lubiel	faza C?, D	Lodowski 2000	25-30*	Ø 60 (?)	bd	✓	D
37.	Łąki (domniemane)	?	-	nieczytelne	Ø 65 (?)	bd	✓	D
38.	Łąkociny	faza D	Teske 2000a	Ø 23	Ø 60	✓	bd	D?
39.	Łąki Wielkie	faza B/C	Kurnatowska, Łosińska 1982-1985	Ø 30	Ø 70	bd	✓	D
40.	Łobez	faza D	Teske 2003b, 418	Ø 20 (?)	Ø 75	✓	bd	D
41.	Łoniewo	faza D	Kara 2009, ryc. 73	Ø 32	90x100	bd	✓	brzeg jeziora
42.	Milicz	faza D	Kolenda 2008, 30	bd	bd	✓	✓	krawędź W
43.	Mochy	faza B	Kara 2009, ryc. 60	nieczytelne	50x70*	bd	✓	D
44.	Mokronos	faza D	Kurnatowska, Łosińska 1990	40x42	90x100	✓	bd	W
45.	Nabyszyce	faza B, C?, D	Kara 2009, ryc. 60	nieczytelne	50x70*	✓	✓	D
46.	Niepart	faza D	Kara, Krąpiec 2005, 218	Ø 40 (?)	Ø 105	bd	✓	D
47.	Ociąż	faza D	Teske 2000a, 111	1. człon: Ø 25 (?)	1. człon: Ø 65	bd	✓	D
48.	Ostrów Wielkopolski	faza D	Kolenda 2011, ryc. 1	bd	bd	bd	✓	W?
49.	Piaski (Baszków)	faza D	Kara 2000, 58	35x40*	100x110*	✓	✓	D
50.	Pietrowice Małe	faza D	Kaletynowie, Lodowski 1968, 116	Ø 32**	75x80	bd	✓	W
51.	Podrzecze	fazy C?, D	Kurnatowska, Łosińska 1981	Ø 50	Ø 80	bd	✓	D
52.	Poniec	faza D	Zamelska 1995, 46	Ø 40*	80x85	bd	✓	D
53.	Popowo Stare	faza B	Kara 2009, ryc. 60	40x50*	75x80*	bd	✓	W
54.	Potarzyca	faza C, D?	Kara 2000, 66	25x27**	Ø 60	bd	X	D
55.	Prochy I	faza C	Kara 2009, ryc. 73	Ø 42	Ø 80	bd	✓	D
56.	Prochy II	faza B?	Kara 2009, ryc. 60	Ø 25*	Ø 55	bd	✓	D
57.	Przemęt	faza C?	obserwacja własna	Ø 32	Ø 55	bd	✓	D
58.	Pudliszki	faza B, C?	Kara 2009, ryc. 60	Ø 30	Ø 55 (85x90)	bd	✓	D
59.	Raczyce	faza B, C?, D	Kara 2009, ryc. 60	nieczytelne	Ø 60*	bd	✓	D

	Stanowisko	Chronologia	Datowanie na podstawie:	Wymiary kotlinki w metrach	Wymiary całego obiektu w metrach	Bruk kamienny w obrębie kotlinki	Osady w najbliższej okolicy	Lokalizacja
60.	Reńsko I	faza B	Kara 2009, ryc. 60	Ø 25	Ø 55	bd	X	D
61.	Reńsko II	faza C?	obserwacja własna	Ø 35	Ø 55	bd	bd	D
62.	Rębowo	faza C?, D?	Kurnatowska, Łosińska 1981	Ø 25	Ø 75	bd	X	W
63.	Roszki (Korytnica)	faza D?	obserwacja własna	Ø 32	Ø 55	bd	bd	D
64.	Siedlemin	faza B, C?	Mamzer 1971, 81, 90; obserwacja własna	30x35**	55x60**	bd	✓	krawędź W
65.	Siekówko	faza C?	Kara 2009, ryc. 73	nieczytelne	Ø 75	bd	bd	D
66.	Siemowo	faza B, C	Kara 2009, ryc. 60, 73	75x105*	120x160*	✓	✓	D
67.	Stary Białcz	faza C	Kara, Krąpiec 2005, 219	Ø 40 (?)	Ø 105 (?)	bd	✓	D
68.	Sulmierzyce	faza D	Kurnatowska, Łosińska 1990	30x40	70x100	✓	✓	D
69.	Szelejewo	?	-	25x28	57x60	bd	bd	krawędź W
70.	Taczanów	faza D	Teske 2000a, 111	Ø 30 (?)	Ø 100 (?)	✓	bd	D?
71.	Topola Wielka	faza B?, C?, D	Kara 2009, ryc. 60, 88	Ø 35*	Ø 70	✓	✓	D
72.	Trzcinica	faza B	Kara 2009, ryc. 60	Ø 30*	Ø 55*	bd	✓	D
73.	Turew	faza C	Kara 2009, ryc. 73	50x70	90x100	✓	✓	D
74.	Wielowieś	faza D	Teske, Tomala 2005, 237	nieczytelne	Ø 60 (?)	✓	✓	D
75.	Wrocławice	faza D	Kara, Krąpiec, Teske 2006, 129; Kiarszys, Kolenda 2017	Ø 30	Ø 60	bd	✓	D
76.	Zalesie Wielkie	faza D	Kurnatowska, Łosińska 1990	Ø 30*	60x70*	✓	✓	W
77.	Żmigródek	faza D	Kaletynowie, Łodowski 1968, 169	Ø 30 (?)*	Ø 50	bd	✓	krawędź W

Tab. 2. Grodziska datowane dendrochronologicznie
Table 2. Dendrochronologically dated fortified settlements

Bonikowo	po 807/26 AD (wał I) (Kara 2009, ryc. 92)
Bruszczewo	po 895/902 AD (Kara 2009, ryc. 73)
Ceków	po 885 AD (Kara 2009 ryc. 73)
Chlewo	po 907 AD (Kara 2009 ryc. 73)
Daleszyn	po 899 AD (II faza) (Kara 2009 ryc. 73)
Dąbcze (Rydzyňa)	po 948 AD (studnia) (Kara 2009, ryc. 89)
Golina	po 946 AD (naprawa wału) (Kara, Krąpiec 2005, 217)
Józefów	po 943 AD (spichlerz przy wale) (Kara 2009, ryc. 89)
Kalisz-Ogrody	po 874 AD (Kara 2009, ryc. 73)
Kalisz-Zawodzie	po 854 AD (Kara 2009, ryc. 73)
Kaszowo	po 949 AD (Kara, Krąpiec, Teske 2006)
Krzywiń (Czerwona Wieś)	po 976 AD i po 977 AD (studnia) po 960 AD (wał) (Kara 2009, 58, ryc. 88)
Łoniewo	po 921 AD (-7/+8) (Kara 2009, ryc. 73)
Nabyszyce	po 746/815 AD (Kara 2009, ryc. 60)
Niepart	po 951 AD (Kara, Krąpiec 2005, 218)
Milicz	po 960 AD (Kolenda 2008, 44)
Piaski (Baszków)	po 955 AD (Kara 2000, 58)
Potarzyca	po 893 AD (Kara 2000, 66)
Stary Białcz	po 864 AD (Kara, Krąpiec 2005, 219)
Topola Wielka	862 (-7/+8) AD – 866 (-5/+8) AD 869 AD 882 AD po 970/980 AD (Kara 2009, 88, ryc. 60)
Wrocławice	po 925 AD – po 996 AD (Kara, Krąpiec, Teske 2006, 129) po 1080 AD (Kiarszys, Kolenda 2017, 107)

BIBLIOGRAFIA

- Biermann F. 2018. Early Medieval Ringforts and the Social Elite of the Polabian Slavs in the Tenth and First Half of the Eleventh Century. (W:) P. Kouřil, R. Procházka (red.), *Moravian and Silesian Strongholds of Tenth and Eleventh Centuries in the Context of Central Europe*. Brno, 343-350.
- Boroń P. 1999. *Słowiańskie wiece plemienne*. Katowice.
- Brzostowicz M. 2002. *Bruszczewski zespół osadniczy we wczesnym średniowieczu*. Poznań.
- Brzostowicz M. 2016a. Gród. (W:) M. Brzostowicz (red.), *Grodzisko wczesnośredniowieczne w Sławiu, woj. Wielkopolskie. Wyniki badań archeologicznych*. Poznań, 24-29.
- Brzostowicz M. 2016b. Zagadnienia z dziejów i kultury mieszkańców grodu. (W:) M. Brzostowicz (red.), *Grodzisko wczesnośredniowieczne w Sławiu, woj. Wielkopolskie. Wyniki badań archeologicznych*. Poznań, 64-87.
- Chrzan K. 2014. Uwagi do studiów nad osadnictwem wschodniego dorzecza Baryczy od 2 poł. IX w. do poł. XI w. (W:) K. Chrzan, K. Czapla, S. Moździoch (red.), *Funkcje grodów w państwach wczesnośredniowiecznej Europy Środkowej. Społeczeństwo, gospodarka, ideologia*. Wrocław-Głogów, 191-225.
- Chrzan K. 2017. Bogowie i społeczeństwo. Grody w krajobrazie przedchrześcijańskich Słowian na przykładzie opowieści biskupa merseburskiego Thietmara o Radogoszczy i Lucicach. (W:) D. Adamska, K. Chrzan, A. Pankiewicz (red.), *Cum gratia et amicitia. Studia z dziejów osadnictwa dedykowane Pani Profesor Marcie Młynarskiej-Kaletynowej z okazji 65-lecia działalności naukowej*. Wrocław, 357-373.
- Chudziak W. 2010. Przestrzeń pogańskiego *sacrum* w krajobrazie przyrodniczo-kulturowym Słowian pomorskich. (W:) K. Bracha, C. Hadamik (red.), *Sacrum pogańskie – Sacrum chrześcijańskie. Kontynuacja miejsc kultu we wczesnośredniowiecznej Europie Środkowej*. Warszawa, 289-317.
- Chudziak W. 2014. Z badań nad funkcją małych i średnich warowni na obszarze Pomorza. (W:) K. Chrzan, K. Czapla, S. Moździoch (red.), *Funkcje grodów w państwach wczesnośredniowiecznej Europy Środkowej. Społeczeństwo, gospodarka, ideologia*. Wrocław-Głogów, 43-59.
- Czapla K. 2014. *Dziadoszanie. Plemię zamieszkujące ziemie głogowską w X wieku*. Głogów.
- Dzieduszyccy B. i W. 1998. Metalurgiczne zaplecze wczesnośredniowiecznego grodu w Kaszowie koło Milicza. (W:) H. Kóčka-Krenz, W. Łosiński (red.), *Kraje słowiańskie w wiekach średnich. Profanum i sacrum*. Poznań, 221-235.
- Dzieduszycka B. 1977. Ze studiów nad wczesnośredniowiecznymi technikami budownictwa obronnego. Umocnienia wczesnośredniowiecznego Kaszowa w województwie wrocławskim. *Slavia Antiqua* 24, 73-118.
- Dzieduszycka B. 1996. Kaszowo. (W:) A. Gąsiorowski, G. Labuda, A. Wędzki (red.), *Słownik Starożytności Słowiańskich* 8(2). Wrocław-Warszawa-Kraków, 352 i n.
- Dzieduszycki W. 1972. Ceramika z wczesnośredniowiecznego Kaszowa w pow. milickim. *Archeologia Polski* 17(2), 391-444.
- Dzieduszycki W. 1990. Podstawy periodyzacji okresu wczesnośredniowiecznego w Wielkopolsce. (W:) Z. Kurnatowska (red.), *Stan i potrzeby badań nad wczesnym średniowieczem w Polsce*. Poznań (1992), 155-159.
- Eliade M. 1998. *Mit wiecznego powrotu*. Warszawa.
- Eliade M. 2008. *Sacrum a profanum. O istocie sfery religijnej*. Warszawa.
- Hensel W. 1950 *Studia i materiały do osadnictwa Wielkopolski wczesnohistorycznej* 1. Poznań.
- Hilcerówna Z. 1960. *Wczesnośredniowieczne grodzisko w Daleszynie (stan.2) w pow. Gostyńskim*. Poznań.
- Hilcerówna Z. 1967a. *Dorzecze górnej i środkowej Obry od VI do początków XI wieku*. Wrocław-Warszawa-Kraków.
- Hilcerówna Z. 1967b. Wyniki badań archeologicznych na wczesnośredniowiecznym grodzisku w Siemowie, pow. Gostyń. *Slavia Antiqua* 14, 131-175.
- Hilcerówna Z. 1969. Pierwsze systematyczne prace wykopaliskowe na wczesnośredniowiecznym grodzisku w Kaszowie, pow. Milicz. *Sprawozdania Archeologiczne* 21, 167-175.
- Hołowińska Z. 1956. *Wczesnośredniowieczne grodzisko w Bonikowie w pow. kościańskim*. Poznań.
- Iwanicka-Pinkosz B., Wyrwińska E. 2000. Ratownicze badania archeologiczne na wczesnośredniowiecznym grodzisku w Dąbczu, stan. 1, gm. Rydzyna, byłe woj. leszczyńskie. *Wielkopolskie Sprawozdania Archeologiczne* 5, 73-84.
- Kaletynowie M. i T., Lodowski J. 1968. *Grodziska wczesnośredniowieczne województwa wrocławskiego*. Wrocław.
- Kara M. 2000. Stan badań dendrochronologicznych wczesnośredniowiecznych grodzisk z terenu Wielkopolski. (W:) A. Buko, Z. Świechowski (red.), *Osadnictwo i architektura ziem polskich w dobie Zjazdu Gnieźnieńskiego*. Warszawa, 55-68.

- Kara M. 2006. Nowe w archeologii Wielkopolski wczesnośredniowiecznej – 15 lat później. (W:) W. Chudziak, S. Moździoch (red.), *Stan i potrzeby badań nad wczesnym średniowieczem w Polsce – 15 lat później*. Toruń-Wrocław-Warszawa, 207-244.
- Kara M. 2009. *Najstarsze państwo Piastów – rezultat przełomu czy kontynuacji? Studium archeologiczne*. Poznań.
- Kara M., Krąpiec M. 2005. Wyniki badań archeo-dendrochronologicznych wybranych grodzisk wczesnośredniowiecznych z terenu historycznej Wielkopolski, przeprowadzonych w roku 2003. *Fontes Archaeologici Posnanienses* 41, 211-232.
- Kara M., Krąpiec M., Teske G. 2006. Wyniki badań archeo-dendrochronologicznych wybranych grodzisk wczesnośredniowiecznych z terenu historycznej Wielkopolski, przeprowadzonych w 2005 roku. *Fontes Archaeologici Posnanienses* 42, 125-144.
- Kiarszys G. 2015. *Trzy światy średniowiecza. Iuxta castrum Sandouel*. Szczecin.
- Kiarszys G., Kolenda J. 2017. Wczesnośredniowieczne grodziska w krajobrazie Doliny Baryczy. Przyczynek do studiów nad przemianami osadniczymi. *Śląskie Sprawozdania Archeologiczne* 59, 93-126.
- Kihl-Byczko E., 1964-1965, Badania ratunkowe na grodzisku wczesnośredniowiecznym w Dusinie w pow. gostyńskim w 1955 roku. *Przegląd Archeologiczny* 17, 207-216.
- Kolenda J. 2008. Wczesnośredniowieczny Milicz w świetle wykopalisk. (W:) J. Kolenda (red.), *Milicz. Clavis Regni Poloniae. Gród na pograniczu*. Wrocław, 9-59.
- Kolenda J. 2011. Wczesnośredniowieczne osadnictwo grodowe pogranicza Śląska i Wielkopolski w świetle analiz dendrochronologicznych. (W:) M. Rębkowski, S. Rosik (red.), *Populi Terre marisque. Prace poświęcone pamięci Profesora Lecha Leciejewicza*. Wrocław, 41-65.
- Kolenda J. 2013. Znaleźisko gromadne narzędzi żelaznych ze stanowiska 3 w Sadkowie jako źródło do badań zmian gospodarczych, osadniczych i społecznych na terenie Dolnego Śląska w młodszych fazach wczesnego średniowiecza. (W:) J. Kolenda, A. Mierzwiński, S. Moździoch, L. Żygadło (red.) *Z badań nad kulturą społeczeństw pradziejowych i wczesnośredniowiecznych. Księga jubileuszowa dedykowana Profesorowi Bogusławowi Gedidze, w osiemdziesiątą rocznicę urodzin przez przyjaciół, kolegów i uczniów*. Wrocław, 387-396.
- Kosiński D. 1991. Wczesnośredniowieczny zespół osadniczy Piaski-Rochy. *Studia Lednickie* 2, 87-99.
- Kosiński D. 1992. Niektóre wyniki badań wczesnośredniowiecznego grodziska w Piaskach, gm. Zduny, woj. Kaliskie, stanowisko 1. *Wielkopolskie Sprawozdania Archeologiczne* 1, 125-134.
- Kosiński D. 1996. Piaski-Rochy. (W:) A. Gąsiorowski, G. Labuda, A. Wędzki (red.), *Słownik Starożytności Słowiańskich* 8(2). Wrocław-Warszawa-Kraków, 506-508.
- Kosiński D. 1998. Ze studiów nad średniowieczem regionu Sulmierzyc. (W:) H. Kóčka-Krenz, W. Łosiński (red.), *Kraje Słowiańskie w wiekach średnich. Profanum i sacrum*. Poznań, 211-220.
- Koszalka J., Strzelczyk J.E. 2006. The grain storehouse from the early medieval stronghold at Józefów near Kalisz. *Fasciculi Archaeologiae Historicae* 18, 9-18.
- Kopaliński W. 1990. *Słownik symboli*. Warszawa.
- Kowalski P. 2007. *Kultura magiczna. Omen, przesąd, znaczenie*. Warszawa.
- Kurnatowscy Z. i S. 1996. Znaczenie komunikacji wodnej dla społeczeństw pradziejowych i wczesnośredniowiecznych w Polsce. (W:) Z. Kurnatowska (red.), *Słowiańszczyzna w Europie średniowiecznej* 1. Wrocław, 117-123.
- Kurnatowska Z. 1993. Przemiany lokalnych ośrodków władzy w XI-XII wieku w Wielkopolsce. (W:) S. Moździoch (red.), *Lokalne ośrodki władzy państwowej w XI-XII wieku w Europie Środkowo-Wschodniej*. Spotkania Bytomskie 1. Wrocław, 21-29.
- Kurnatowska Z. 2000a. Relacje Wielkopolski i Śląska w okresie plemiennym i wczesnopaństwowym. (W:) M. Młynarska-Kaletynowa, E. Małachowicz (red.), *Śląsk około roku 1000*. Wrocław, 11-24.
- Kurnatowska Z. 2000b. Wielkopolska w X wieku i formowanie się państwa polskiego. (W:) H. Samsonowicz (red.), *Ziemia polskie w X wieku i ich znaczenie w kształtowaniu się nowej mapy Europy*. Kraków, 99-117.
- Kurnatowska Z. 2005. Grody wczesnośredniowieczne u Słowian. (W:) M. Brzostowicz, H. Mizerska, J. Wrzesiński (red.), *Łąd nad Wartą. Dziedzictwo kultury słowiańskiej i cysterskiej*. Poznań-Łąd 2005, 27-46.
- Kurnatowska Z., Kara M. 2008. Wielkopolska południowa między Ziemią Gnieźnieńską a Śląskiem. (W:) J. Kolenda (red.), *Milicz. Clavis Regni Poloniae. Gród na pograniczu*. Wrocław, 157-169.
- Kurnatowska Z., Łosińska A. 1981. Weryfikacja grodzisk wielkopolskich na półmetku. *Fontes Archaeologici Posnanienses* 32, 25-62.
- Kurnatowska Z., Łosińska A. 1982-1985. Sprawozdanie z weryfikacji grodzisk wielkopolskich w latach 1983-1984. *Fontes Archaeologici Posnanienses* 34, 77-85.

- Kurnatowska Z., Łosińska A. 1990. Stan i potrzeby badań nad wczesnym średniowieczem w Wielkopolsce. (W:) Z. Kurnatowska (red.), *Stan i potrzeby badań nad wczesnym średniowieczem w Polsce*. Poznań (1992), 105-153.
- Kurnatowski S. 1994. Przemiany osadnicze w procesie kształtowania Wielkopolski jako regionu historycznego. *Slavia Antiqua* 35, 3-45.
- Leciejewicz L. 1987. "In pago Silensi, vocabulo hoc a quodam monte... sibi indito". O funkcji miejsc kultu pogańskiego w systemie politycznym Słowian zachodnich doby plemiennnej. *Śląski Kwartalnik Historyczny Sobótka* 42(2), 125-135.
- Lodowski 1990. Stan i potrzeby badań nad wczesnym średniowieczem Śląska (VI-X w.). (W:) Z. Kurnatowska (red.), *Stan i potrzeby badań nad wczesnym średniowieczem w Polsce*. Poznań (1992), 173-186.
- Lodowski J. 2000. Wczesnośredniowieczny zespół osadniczy w Lubielu, pow. Góra. *Śląskie Sprawozdania Archeologiczne* 42, 497-500.
- Lodowski J. 2002. Stratygrafia nawarstwień grodziska wczesnośredniowiecznego w Kruszyńcu, pow. Góra. (W:) C. Buško, J. Klápště, L. Leciejewicz, S. Moździoch (red.), *Civitas et villa. Miasto i wieś w średniowiecznej Europie Środkowej*. Wrocław, 393-395.
- Łowmiański H. 1967. *Początki Polski. Z dziejów Słowian w I tysiącleciu n.e.* 3. Warszawa.
- Łowmiański H. 1970. *Początki Polski. Z dziejów Słowian w I tysiącleciu n.e.* 4. Warszawa.
- Mamzer H. 1971. Wczesnośredniowieczne osadnictwo w Siedleminie, pow. Jarocin. *Fontes Archaeologici Posnanienses* 22, 60-94.
- Miśkiewicz B. 1964. Grody. (W:) W. Kowalenko, G. Labuda, T. Lehr-Spławiński (red.), *Słownik Starożytności Słowiańskich* 2(1), Wrocław-Warszawa-Kraków-Gdańsk-Lódź, 164-165.
- Młynarska-Kaletynowa M. 1993. Ośrodki kasztelańskie na pograniczu wielkopolsko-śląskim w XII-XIII wieku. (W:) S. Moździoch (red.), *Lokalne ośrodki władzy państwowej w XI-XII wieku w Europie Środkowo-Wschodniej*. Spotkania Bytomskie 1. Wrocław, 31-46.
- Modzelewski K. 1987. *Chłopi w monarchii wczesnopiastowskiej*. Wrocław-Warszawa-Kraków-Gdańsk-Lódź.
- Modzelewski K. 2001. Czy opole istniało? *Przegląd Historyczny* 92 (2), 161-185.
- Modzelewski K. 2004. *Barbarzyńska Europa*. Warszawa.
- Modzelewski K. 2005. Wiec i banicja. Z porównawczych studiów nad ustrojem plemiennym Germanów i Słowian. *Nauka* 4/2005, 41-49.
- Moszyński K. 1967. *Kultura ludowa Słowian II. Kultura duchowa, cz. 1*. Warszawa.
- Moździoch S. 1998. Wczesnośredniowieczne grody śląskie a ówczesne podziały plemiennne. (W:) H. Kóčka-Krenz, W. Łosiński (red.), *Kraje Słowiańskie w wiekach średnich. Profanum i sacrum*. Poznań, 99-114.
- Moździoch S. 2000. Społeczność plemienna Śląska w IX-X wieku. (W:) M. Młynarska-Kaletynowa, E. Małachowicz (red.), *Śląsk około roku 1000*. Wrocław, 25-71.
- Moździoch S. 2002. *Castrum Munitissimum Bytom. Lokalny ośrodek władzy w państwie wczesnopiastowskim*. Warszawa.
- Nalepa J. 1996. Obrzanie – plemię nad Obrą w południowo-zachodniej Wielkopolsce. (W:) Z. Kurnatowska (red.), *Słowiańszczyzna w Europie średniowiecznej 1*. Wrocław, 67-68.
- Niewęglowski A. 1992. Kultura archeologiczna i styl (perspektywy badawcze ze szczególnym uwzględnieniem ceramiki lepionej). *Archeologia Polski* 37(1-2), 287-296.
- Nowakowski D. 2017. *Śląskie obiekty typu motte. Studium archeologiczno-historyczne*. Wrocław.
- Siemianowska S. 2017. Bliska obcość. Ceramika jako identyfikator kontaktów handlowych i politycznych czy wspólnoty kultur wczesnośredniowiecznych zespołów osadniczych Słowiańszczyzny? Uwagi z perspektywy studiów nad dziesięciowieczną ceramiką z Obiszowa koło Głogowa. (W:) S. Siemianowska, P. Rzeźnik, K. Chrzan (red.), *Ceramika i szkło w archeologii i konserwacji*. Wrocław, 51-82.
- Słupecki L.P. 2000. Sanktuaria w świecie natury u Słowian i Germanów. Święte gaje i ich bogowie. (W:) S. Moździoch (red.), *Człowiek, sacrum, środowisko. Miejsca kultu we wczesnym średniowieczu*. Spotkania Bytomskie 4. Wrocław, 39-47.
- Słupecki L.P. 2006. Miejsca kultu pogańskiego w Polsce na tle badań nad wierzeniami Słowian. (W:) W. Chudziak, S. Moździoch (red.), *Stan i potrzeby badań nad wczesnym średniowieczem w Polsce – 15 lat później*. Toruń-Wrocław-Warszawa, 63-82.
- Słupecki L.P. 2010. Świątynia pogańska – świątynia chrześcijańska. Problem pogańskich budowli kultowych w Skandynawii. (W:) K. Bracha, C. Hadamik (red.), *Sacrum pogańskie – Sacrum chrześcijańskie. Kontynuacja miejsc kultu we wczesnośredniowiecznej Europie Środkowej*. Warszawa, 319-360.
- Tabaczyński E. i S. 1973. Archeologiczne Problemy Etnogenezy i ekspansji ludów Bantu. *Archeologia Polski* 18(1), 201-213.
- Teske G. 1998. Wczesnośredniowieczne grodziska z okolic Kalisza. Szkic archeologiczny. (W:) T. Baranowski (red.), *Kalisz wczesnośredniowieczny*. Kalisz, 109-119.

- Teske G. 2000a. Ze studiów nad osadnictwem grodowym w południowo-wschodniej Wielkopolsce. *Slavia Antiqua* 41, 107-128.
- Teske G. 2000b. Studnie wczesnośredniowieczne w grodach południowo-wschodniej Wielkopolski. (W:) L. Kajzer *et al.* (red.), *Archaeologia et historia*. Łódź, 377-392.
- Teske G. 2003a. Budownictwo grodowe w Wielkopolsce południowej w państwie pierwszych Piastów. Wstęp do problematyki. *Wielkopolskie Sprawozdania Archeologiczne* 6, 105-115.
- Teske G. 2003b. Łobez – wczesnośredniowieczny gród w dolinie Obry. (W:) M. Dulnicz (red.), *Słowianie i ich sąsiedzi we wczesnym średniowieczu*, Warszawa-Lublin, 411-419.
- Teske G. 2005. Golina – wczesnośredniowieczny gród wielkopolski na Wysoczyźnie Kaliskiej. *Archaeologia Historica Polona* 15 (2), 27-41.
- Teske G. 2006. Z badań nad budownictwem grodów wczesnopiastowskich w południowej Wielkopolsce. (W:) A. Stępień-Kuczyńska, M. Olędzki (red.), *Cultura et politica. Studia i rozprawy dedykowane profesorowi Jerzemu Kmiecickiemu*. Łódź, 117-127.
- Teske J., Róžański A., Szczurek G. 2013. Wyniki badań wykopaliskowych przeprowadzonych w latach 2004-2005 na grodzisku z wczesnej epoki żelaza i wczesnego średniowiecza w Grodzisku. (W:) G. Szczurek, A. Róžański (red.), *Grodzisko z wczesnej epoki żelaza i wczesnego średniowiecza w Grodzisku gm. Pleśszew, woj. Wielkopolskie. Studia i materiały*. Poznań, 49-83.
- Teske G., Tomala J. 2005. Badania archeologiczne castrum w Ołoboku pod Kaliszem. *Fontes Archaeologici Posnanienses* 41, 233-251.
- Tymowski M. 1999. *Państwa Afryki przedkolonialnej*. Wrocław.
- Wojda L. 1992. Założenie obronne w Czarnym Sadzie, stan. 1 gm. Koźmin, woj. kaliskie w świetle badań terenowych w 1987 roku. *Acta Universitatis Lodzianis. Folia Archaeologica* 16, 253-256.
- Zamelska K. 1995. Grodzisko w Poniecu (stanowisko 1), woj. leszczyńskie. (W:) Z. Kurnatowska (red.), *Z badań nad osadnictwem wczesnośredniowiecznym Wielkopolski Południowej*, 9-82.

A PLACE WITHIN THE LANDSCAPE AND THE FUNCTIONS OF EARLY MEDIEVAL FORTIFIED SETTLEMENTS IN THE MIDDLE AND UPPER OBRA, BARYCZ AND MIDDLE PROSNA RIVER BASINS IN THE 9TH AND 10TH CENTURIES

SUMMARY

The aim of this paper is to present the characteristics of fortified settlements in the area of the Upper and Middle Obra, Barycz and Middle Prosna Rivers basins, which is a starting point for reflection on the function of these structures among the then community. In the literature on the subject, until recently the view prevailed, according to which they were seats of the tribal aristocracy. This paper presents a different approach, which focuses on the social and symbolic context of the presence of these structures in the early medieval landscape. In his observations, the author has been guided by the following research paradigm: what is within the ramparts is important, not the ramparts themselves.

The first early medieval fortified settlements were created in this area in the second half of the 8th century. Since then, their number was steadily increasing. In total, 77 fortified settlements have been analysed. A single fortified settlement was the property of a territorial and neighbourly community known as “opole”, an organization that uses common goods – forests, fields, etc. The average diameter

of the area within the ramparts was about 40 steps. However, at this stage of research, it is not possible to establish what concept determined this standard. The archaeological surveys of the interiors of the fortified settlements showed the repetitiveness of certain elements which were present there. These elements are: buildings located most often near the ramparts; a yard in the centre; stone structures; a well/pond. Interpretation of the symbolism of the fortified settlement’s form (circle/ring) indicates that it was a place separated from the outer zone of chaos, in which contact with the sacred things became possible. They were the central points of individual territorial units (opoles). And it is in the central places, located on the axis of the world, that sanctity is revealed.


As a result of the observations and interpretations, the author considers the discussed fortified settlements to be multifunctional central places of tribal communities, and their potential functions are, in the author’s opinion: a place of holding people’s assemblies and religious practices, a treasury, a point of military resistance, and perhaps also

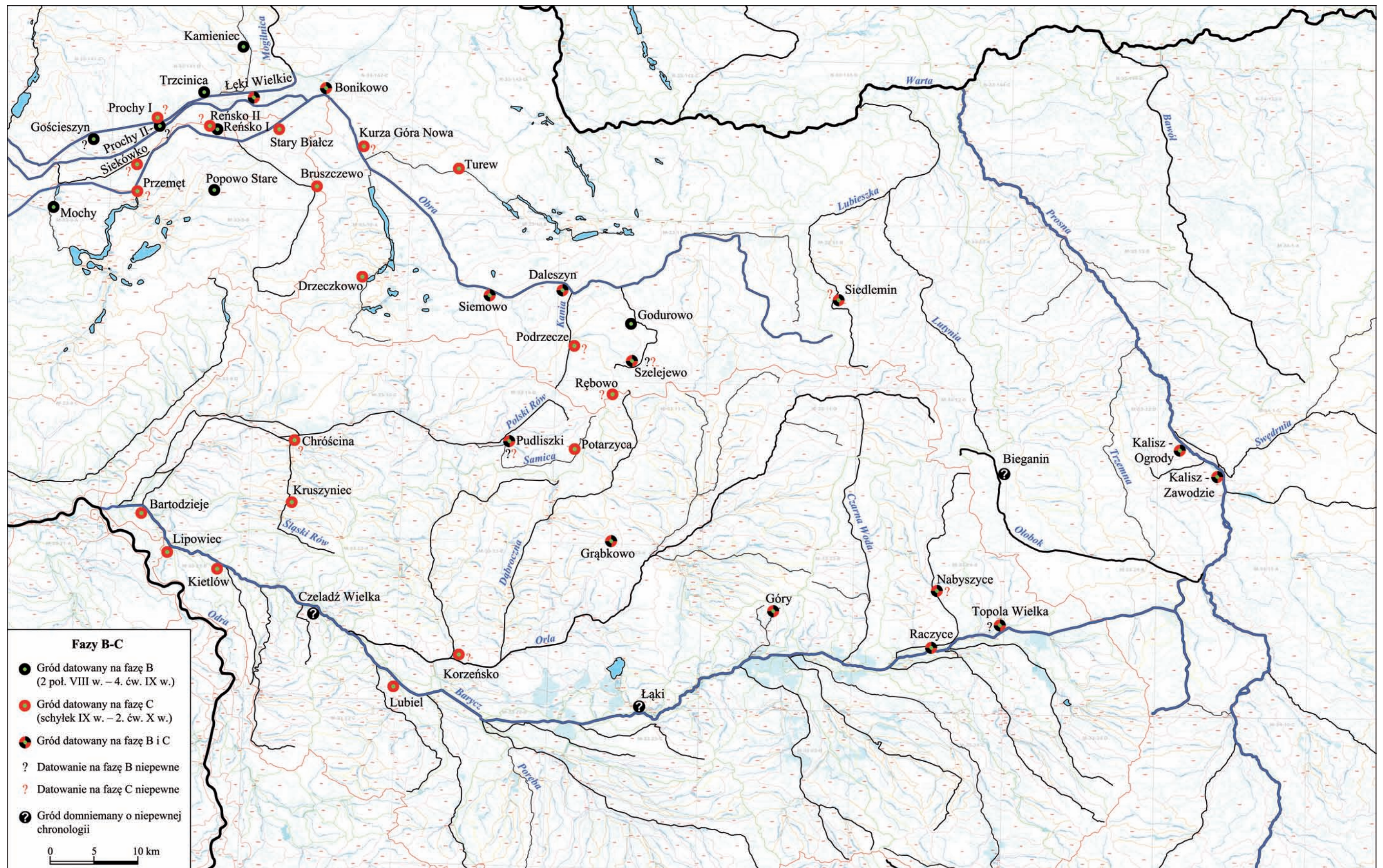
a market square and a residence of selected people. While building the fortified settlement, the community symbolically sealed the inhabited area, and gave itself the right to the property, above all in the sacral aspect. Possession of the fortified settlement was equivalent to wielding a signum of ownership of the surrounding lands and power over the population living on them.

The collapse of the fortified settlements in the basins of the Upper Odra, Barycz and Middle Prosna Rivers can be associated with the consolidation of the Polish state in the times of Bolesław I the Brave and the translocation of the population to the vicinity of large centres of ducal power. In such a unified state, there was no place for structures which function had been adapted to tribal realities.

Otrzymano (Received): 17.08.2018; Zrecenzowano (Revised): 03.10.2018; Zaakceptowano (Accepted): 10.10.2018

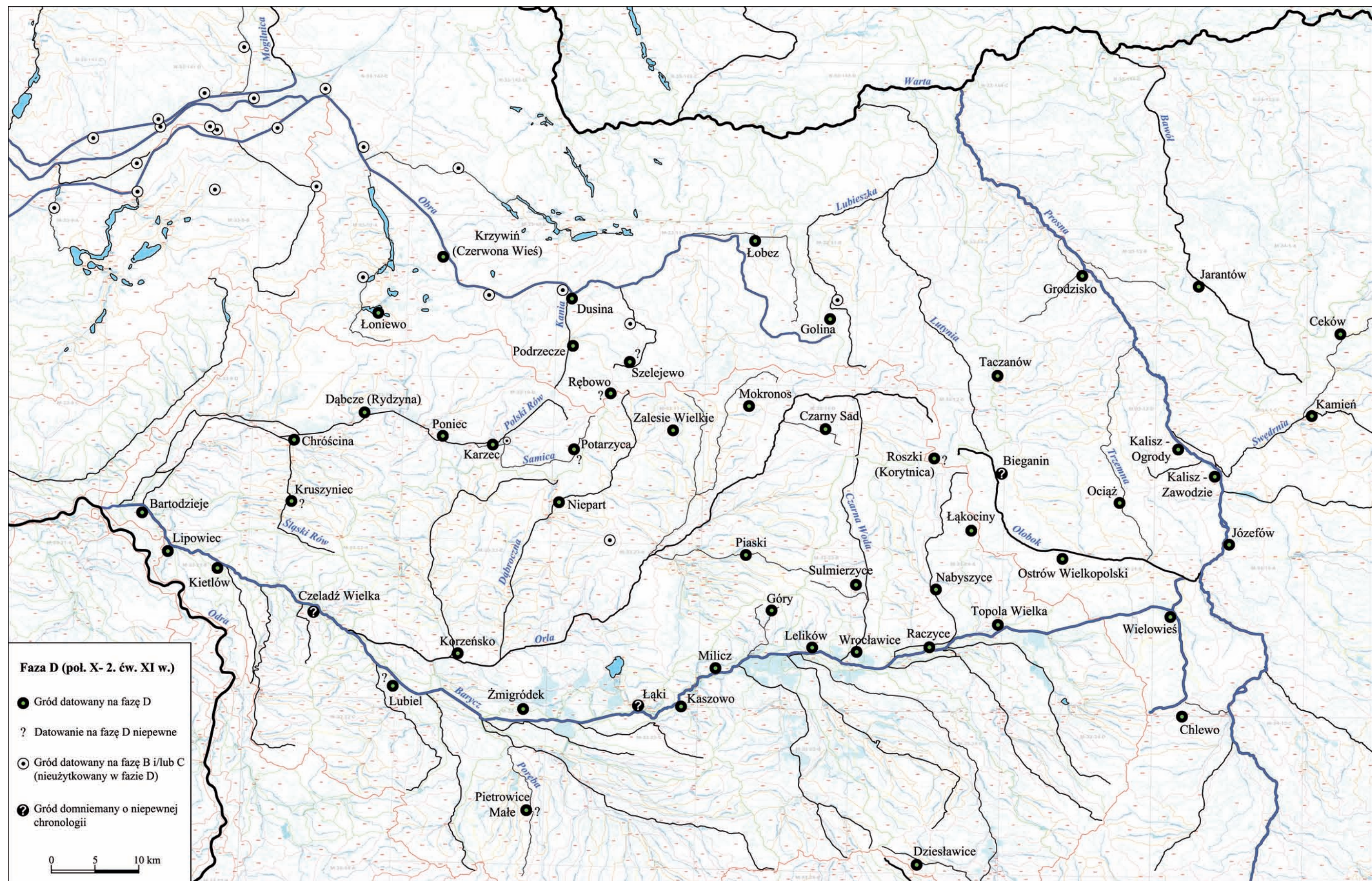
Adres Autora:

Mgr Krystian Chrzan
Instytut Archeologii i Etnologii Polskiej Akademii Nauk
Ośrodek Badań nad Kulturą Późnego Antyku
i Wczesnego Średniowiecza
ul. Więzienna 6
50-118 Wrocław
e-mail: kch@arch.pan.wroc.pl
 <https://orcid.org/0000-0001-8433-6588>



Ryc. 1. Mapa przedstawiająca grody datowane na fazę B oraz C wczesnego średniowiecza na obszarze dorzecza Baryczy, środkowego i górnego dorzecza Obry oraz dorzecza środkowej Prosny (ziemi kaliskiej). Źródłem wykorzystanych na tej oraz na kolejnej rycinie danych hydrograficznych jest Mapa Podziału Hydrograficznego Polski wykonana przez Zakład Hydrografii i Morfologii Koryt Rzecznych Instytutu Meteorologii i Gospodarki Wodnej na zamówienie Ministra Środowiska i sfinansowana ze środków Narodowego Funduszu Ochrony Środowiska i Gospodarki Wodnej (mapa dostępna jest pod adresem <http://www.kzgw.gov.pl>). Oprac. K. Chrzan

Fig. 1. The map showing the fortified settlements dated to phase B and C of the early Middle Ages in the Barycz, the Middle and Upper Obra and the Middle Prosna Rivers basins (Kalisz area). The source of the hydrographic data used on this and on the following figures is the Hydrographic Map of Poland made by the Department of Hydrography and Morphology of River Corridors of the Institute of Meteorology and Water Management commissioned by the Minister of the Environment and financed by the National Fund for Environmental Protection and Water Management (the map is available at <http://www.kzgw.gov.pl>). Made by K. Chrzan



Ryc. 2. Mapa przedstawiająca grody datowane na fazę D wczesnego średniowiecza na obszarze dorzecza Baryczy, środkowego i górnego dorzecza Obry oraz dorzecza środkowej Proсны (ziemi kaliskiej). Oprac. K. Chrzan
 Fig. 2. The map showing the fortified settlements dated to the D phase of the early Middle Ages in the Barycz, the Middle and Upper Obra and the Middle Proсна Rivers basins (Kalisz region). Made by K. Chrzan