

ALEKSANDR MUSIN, BŁAŻEJ STANISŁAWSKI

OŚRODKI WĘZŁOWE I KONTAKTY TRANSBAŁTYCKIE
POMIĘDZY SPOŁECZNOŚCIAMI PÓŁNOCNO-ZACHODNIEJ RUSI
I ZIEM POLSKICH W X STULECIU

NODAL CENTRES AND TRANS-BALTIC CONTACTS
BETWEEN THE COMMUNITIES OF NORTH-WESTERN RUS'
AND POLISH LANDS IN THE 10TH CENTURY

The inflow of oriental silver to the lands of Western Slavdom, through the centers of Eastern Europe via the Baltic Sea, was the main determinant of material contacts between the communities of the two regions of the continent. However, they show only one direction – namely, from east to west. The results of the latest research show their second aspect, this time relations from west to east. To the centers located in the north-western zone of Eastern Europe arrived ceramic vessels specific to pottery of the North-Western Slavic territory or people who made them there on the spot. In addition, Tornow type vessels have been registered in Gorodok on the Lovat river. The chronological framework of the occurrence of these artefacts corresponds to the times when the strongholds in the Tornow-Klenica zone were liquidated. Staraya Ladoga and Wolin played a leading role in these relations. Both strongholds served as nodal points, where the forms of trans-Baltic shipping were combined with the inland navigation routes leading deep into both areas. The material culture of the communities of these settlements is also characterized by a number of similarities. Large buildings of post-and-plank construction were discovered there, erected at the end of the 9th and the beginning of the 10th century. The presence of large houses that stand out in the landscape of both centers is also perceptible in the second half of the 10th century. The material culture registered inside and in the vicinity of these wooden structures indicates that they could have been the seats of people involved in long-distance trade who can be regarded as “trade diasporas”. Their attributes included wooden anthropomorphic idols, balances and weights, and artifacts of Oriental origin. This article is an attempt to initiate a new Polish-Russian discussion on the cultural ties between the communities of Polish lands and Rus' in the early Middle Ages.

KEY WORDS: archaeology, Ladoga, Wolin, Eastern Europe, pottery

Bałtycko-orientalny system wymiany (ryc. 1) będący elementem wielkiej arterii komunikacyjnej, zwanej w historiografii Szlakiem Wschodnim¹ / Szlakiem Wołżańskim (Stanisławski 2015) czy też jeszcze szerzej, tzw. Łukiem Północnym (McCormick 2009, 539-542, 582-588), był niezwykle fenomenem kulturowym wczesnośredniowiecznej Europy w X stuleciu. Połączył on rozległe obszary, poczynając od Europy Zachodniej (jej strefy północno-zachodniej), poprzez rejon nadbałtycki (w tym Skandynawię oraz słowiańskie ziemie południowego wybrzeża Bałtyku), Europę Wschodnią (definiowaną jako obszar leżący na wschód od Bugu aż po pasmo gór Uralu, ziemie zdominowane zarówno przez żywioły Słowian, Rusów, społeczności koczownicze, jak i osadnictwo fino-ugryjskie oraz bułgarskie nad środkową Wołgą i Kamą) aż po Azję Środkową. Beneficjentem funkcjonowania bałtycko-orientalnego systemu wymia-

¹ Niniejszy artykuł powstał w ramach realizacji projektu badawczego pt. „Szlak Wschodni – kontakty kulturowe pomiędzy społecznościami emiratu Samanidów i Europy w X stuleciu” finansowanego przez Narodowe Centrum Nauki, projekt HARMONIA 9 nr 2017/26/M/HS3/00300.

Pragniemy podziękować również za pomoc i konsultacje w pracach nad niniejszym artykułem badaczom z Instytutu Historii Kultury Materialnej Rosyjskiej Akademii Nauk w Petersburgu, w tym Walentinie Gorjunowej, Natalii Grigorewej, Władimirowi Lapszinowi, Aleksejowi Plochowowi oraz Natalii Faradzewej z Instytutu Archeologii Rosyjskiej Akademii Nauk w Moskwie.

ny były między innymi społeczności zamieszkujące wówczas ziemie polskie. Szlakiem tym napłynęły bowiem na te tereny masy kruszcu orientalnego, głównie w postaci monet (dirhemów), bitych – jak się uważa – przede wszystkim w mennicach emiratu Samanidów w Azji Środkowej (Noonan 2001; Kovalev 2001; 2002; 2002-2003). Kruszec ten stał się podstawą ponadregionalnego systemu wymiany.

Dariusz Adamczyk (2002; 2018; 2020) wyróżnił w Europie Środkowej i Wschodniej trzy strefy, różniące się pod względem chronologii i stopnia integracji z orientalnym systemem wymiany. Pierwsza objęła państwa Chazarów, Bułgarów Nadwołżańsko-Kamskich oraz centra Europy Wschodniej związane z aktywnością Rusów (Stara Ładoga, Rurykowe Grodziszcze, grodzisko Supruty), które już od VIII-IX w. utrzymywały kontakty ze światem islamu. Kolejny obszar to strefa nadbałtycka włączona do systemu handlu orientalnego od początku IX w.² Rolę pośrednika odegrały wówczas ośrodki strefy północno-zachodniej Europy Wschodniej, w tym wspomniane już Ładoga i Rurykowe Grodziszcze. Częścią strefy nadbałtyckiej w dwóch ostatnich dekadach VIII w. były tereny Pomorza i Meklemburgii zamieszkałe przez

² Na temat tych stanowisk archeologicznych zob. Vierck 1983; Носов 1990; Мурашева 2008; Шерман 2012; Кирпичников 2014; Носов, Плехов, Хвошинская 2017; Sindbæk 2017; Price, Moiseyev, Grigoreva 2019; Григорьева 2020; Grigoreva 2021.



Ryc. 1. Lokalizacja ważniejszych ośrodków strefy północno-zachodniej Europy Wschodniej oraz Wolin
Fig. 1. Location of the most important centers of the north-western zone of Eastern Europe and Wolin

Słowian. Trzecia była strefa środkowoeuropejska z ośrodkami politycznymi w Wielkopolsce i na Mazowszu, która została włączona do orientально-bałtyckiego systemu wymiany w 1. połowie X stulecia³. Napływ kruszcu na obszar trzeciej strefy był zróżnicowany i dokonywał się w trzech etapach. Władysław Łosiński podzielił omawiane zjawisko na tzw. trzy potoki (III:a-c) (Łosiński 1992, 145-146). Potok III:a jest datowany na lata od około 880/890 do 930 r. Najpierw, po okresie napływu pierwszych nielicznych monet u schyłku IX stulecia, w 1. dekadzie X w. miało miejsce pierwsze maksimum napływu dirhemów. Po tym okresie, w latach 910-930, strumień srebra stawał się coraz mniej obfity. Potok III:b przypadł na lata pomiędzy 930 a 960 r., kiedy to nastąpił ponowny wzrost napływu srebra. Potok III:c obejmuje okres od 960 do 1020 r. Wówczas miało miejsce najpierw kolejne maksimum, które przypadło na lata 960, a następnie po 970 r. regres. Mimo to, do około 990 r. liczba monet docierających ze Wschodu była jeszcze dość znaczna. Później jednak nastąpił ich zanik (Łosiński 1992, 145-146; Kara 2009, 256). Dopływ monety arabskiej do Europy Środkowej ustał w latach 90. X w. (Suchodolski 2012, 198-201).

Funkcjonowanie wielkiego orientально-bałtyckiego szlaku wymiany oraz płynąca nim w X stuleciu rzeka srebra były jednymi z najważniejszych czynników stymulujących powstanie pierwszych państw w tej części Europy, w tym władztwa wczesnopiastowskiego. Napływ kruszcu dynamizował rozwój handlu, który z kolei przekładał się na wzrost możliwości zajmujących się nim ludzi w sferach militarnej i budowy struktur państwowych. Proces ten objął także tereny Wielkopolski, poczynając od lat 30./40. X w. Z tego okresu pochodzą depozyty kruszcu odkryte na ziemi łęczyckiej oraz na przyległych obszarach dorzecza Parsęty i ujścia Neru do Warty⁴.

Niektórzy badacze twierdzą, iż kruszec trafił do Wielkopolski ze Wschodu korytem Bugu, Bzury i Neru (Adamczyk 2002, 85; 2018). Istnieje jednakże alternatywny pogląd autorstwa Aleksieja Fumina, w myśl którego napływ srebra był najbardziej intensywny w latach 80.-90. IX stulecia, czego pochodną jest koncentracja skarbów datowanych na przełom IX

i X w. w dorzeczach Prypeci, Bugu i Wisły (Klukowicze, Lublin VI/Czechów, Drohiczyn II) (Фомин 1992, 78-79)⁵. Do tej grupy możemy zaliczyć ponadto znaleziska monet z Grajewo-Prostki (tpq 906) oraz z gminy Liw, powiat Węgrów (tpq 900)⁶. Spostrzeżenia te korespondują z poglądami Władysława Łosińskiego, który uważał, że po tym okresie w latach 910-930 strumień srebra stawał się coraz mniej obfity. Przepływ powyższego strumienia kruszcu dalej na zachód został jednak przerwany, przypuszczalnie skutkiem ekspansji Rusów w kierunku zachodnim (Мусин 2018, 192). Jest bardzo prawdopodobne, iż owa aktywność Rusów doprowadziła do przekierowania strumienia przepływu srebra z dotychczasowego kierunku wschód-zachód, na północ w stronę Bałtyku. Niewykluczone, że chęć czerpania zysków z obrotu kruszczem, płynącym już tym razem przez Bałtyk, spowodowała, że elity Wielkopolski zwróciły uwagę na ośrodki nadbałtyckie, a zwłaszcza na Wolin. Stąd też kolejna, największa partia srebra orientального, pochodzącego głównie z emiratu Samanidów, była dystrybuowana na południe interioru ziem polskich *via* gród w Wolinie. Srebro miało płynąć stamtąd szlakiem odrzańskim i Wartą oraz Notecią na ziemię gnieźnieńską (ryc. 2) (Kara 2009, 256-257, ryc. 89). Fale napływu kruszcu orientального na tereny domeny wczesnopiastowskiej zbiegły się w czasie z wielkimi inwestycjami grodowymi, a także z pojawieniem się pochówków z uzbrojeniem. Te trzy paralelne zjawiska uważa się za przejaw procesu powstawania państwa wczesnopiastowskiego (Kara 2009, 271; Moździoch 2011, 70).

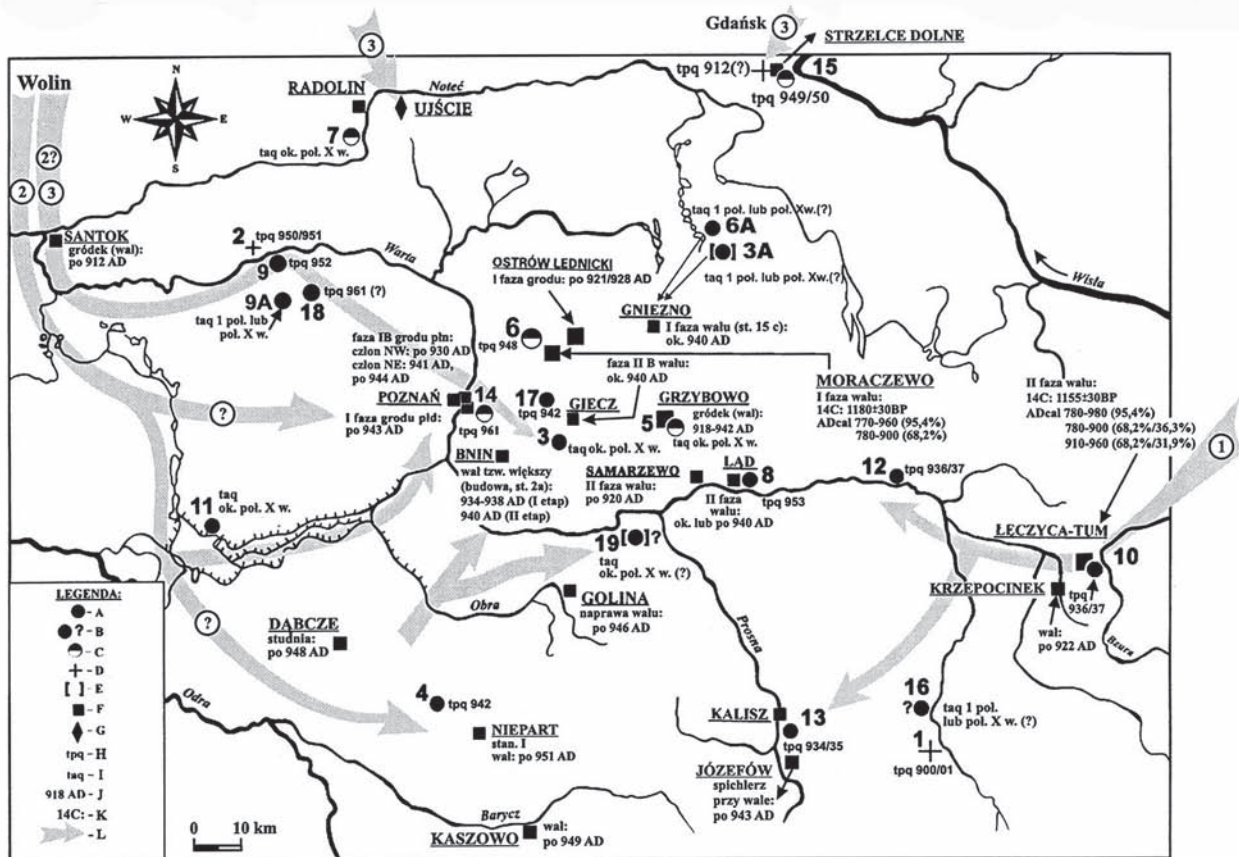
Zakreślony powyżej masowy napływ srebra orientального na ziemię Słowiańszczyzny Zachodniej, dokonujący się za pośrednictwem ośrodków Europy Wschodniej przez Bałtyk, był dotychczas głównym wyznacznikiem materialnym kontaktów pomiędzy społecznościami dwóch powyższych rejonów kontynentu. Paralelnie z kruszczem orientalnym – tym samym szlakiem transbałtyckim – napływały z ośrodków północno-zachodniej Rusi na zachód także inne dobra, które były elementami kultury materialnej społeczności operujących na Szlaku Wschodnim. Są to m.in. wielokrotnie już odnotowane w literaturze, specyficzne dla orientального systemu wymiany wagi oraz

³ Na temat monet arabskich odkrytych na obszarze ziem polskich patrz również Reyman-Walczak *et al.* (red.) 2013; Gorlińska *et al.* (red.) 2015; Horoszko *et al.* (red.) 2016; Szczurek *et al.* (red.) 2017.

⁴ Przykłady skarbów zob. Szczurek *et al.* (red.) 2017.

⁵ Zob. Reyman-Walczak *et al.* (red.) 2013, 90-111, kat. nr 62; Gorlińska *et al.* (red.) 2015, 120-133, 162-171, kat. nr 33, 52.

⁶ Gorlińska *et al.* (red.) 2015, 151-152, 193-198, kat. nr 40, 66.



Ryc. 2. Kierunki napływu srebra orientalnego na tereny Wielkopolski, w tym potok nr 1 skierowany szlakami lądowymi bezpośrednio ze wschodu oraz potoki nr 2 i 3 docierające przez Bałtyk za pośrednictwem grodu w Wolinie (za: Kara 2009, 256, ryc. 89)

Fig. 2. Directions of the inflow of oriental silver to Greater Poland, including stream no. 1 directed by land routes directly from the east and streams no. 2 and 3 reaching the Baltic Sea via the stronghold in Wolin (after: Kara 2009, 256, fig. 89)

odważniki do nich, noszące niekiedy arabskie znaki oraz inskrypcje (Brather 2010, 152-160; Жуковский 2017; 2018a; 2019) (ryc. 3) lub też ich imitacje (Жуковский 2018b). Wraz z nimi napływały ponadto paciorki wykonane głównie ze szkła oraz mniej liczne z kryształu górskiego i karneolu, jak również tkaniny jedwabne, żelazne zamki oraz klucze do nich, drewniane birki⁷ (ryc. 4), biżuteria (zwłaszcza elementy

okuć pasów)⁸. Ukazują one jednak wyłącznie jeden aspekt i jeden kierunek tych kontaktów, tj. z Europy Wschodniej na zachód, pomijając drugi przejaw tego zjawiska zwrócony w przeciwną stronę.

na ziemiach polskich znamy ponadto z grodziska w Opolu (zob. Bukowska-Gedigowa, Gediga 1986, 151, ryc. 59.10).

⁸ Na temat powyższych kategorii zabytków odkrytych w Wolinie zob. Stanisławski 2013, 145-147. Z kolei repertuar zabytków cechujących kulturę materialną ośrodków północno-zachodniej Rusi zaprezentowano w szeregu publikacji, a zwłaszcza najnowszych, w których zawarto odniesienia do starszej literatury. Są to prace dotyczące Izbornika i Pskowa (Белецкий 1996), Rurykowego Grodziszca (Носов, Горюнова, Плохов 2005; Носов, Плохов, Хвоцинская 2017), Starej Ładogi (Носов, Платонова, Белецкий, Кирпичников, Курбатов, Лапшин, Милев, Санкина 2018); Gródka nad rzeką Łować (Горюнова 2016) oraz Gniozdowa (Кайнов, Нефедов, Пушкина 2018, red.).

⁷ Drewniane birki por. Noonan, Kovalev 2000; Ковалев 2002; 2003a; 2003b; Filipowiak 2008; Кутер, Кузнецов 2009; 2010; Тихомирова 2010; Колосницын 2013; 2016. Tego rodzaju drewniane patyki z nacięciami występują ponadto w innych epokach i kontekstach kulturowo-ekonomicznych, np. danina „narzaz” (zob. Balzer 1928) nie tylko w związku z handlem wschodnim. Jednakże w ośrodkach strefy nadbałtyckiej, w tym w Wolinie, spotykamy je w zestawach z innymi przedmiotami, wskazującymi na prowadzenie handlu ze Wschodem, co wskazuje na ich wschodnią proveniencję. Analogiczne znaleziska



Ryc. 3. Wagi szalkowe oraz odważniki z Wolina (za: Stanisławski 2013, 141, ryc. 36b)
 Fig. 3. Balances and weights from Wolin (after Stanisławski 2013, 141, fig. 36b)

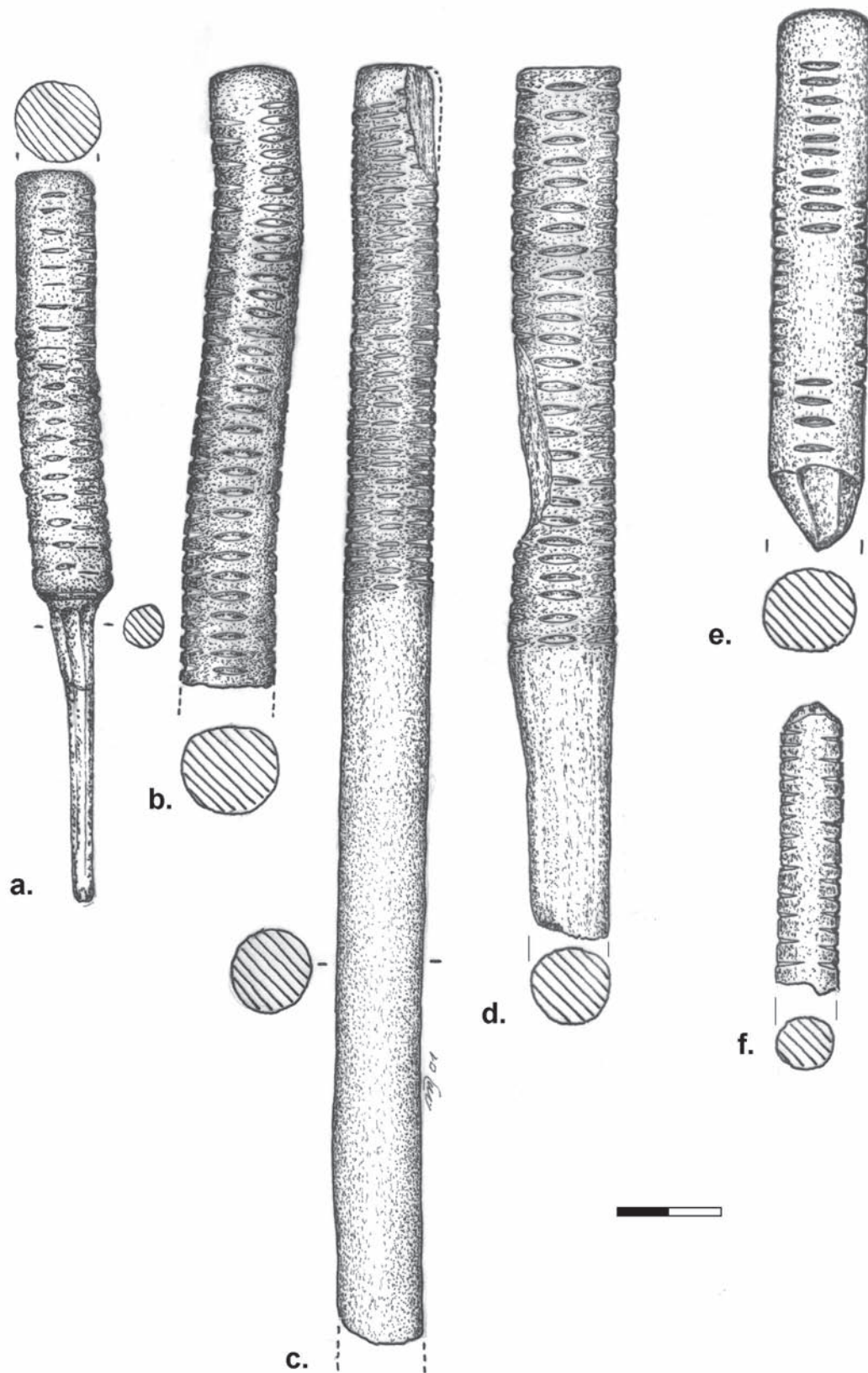
Prowadzone tu rozważania wpisują się w problematykę studiów nad relacjami pomiędzy Słowianami Zachodnimi a Słowianami Wschodnimi. Dotychczas były one zdominowane, jak zakreślono powyżej, przez badania wpływów kulturowych społeczności Europy Wschodniej na ich zachodnich pobratymców. Brano w nich pod uwagę jednak również możliwość oddziaływań w kierunku przeciwnym. Postulowane powiązania były rozpatrywane w różny sposób. Jedna z perspektyw dotyczyła kwestii językowych. Zauważono, iż dawny dialekt pskowsko-nowogrodzki różni się od języka starosłowiańskiego południa Europy Wschodniej. Zakładano, iż dialekt ten może mieć pochodzenie zachodniosłowiańskie (Петровский 1922; Хабургаев 1979, 108-109, 115; Николаев 1994; Журавлев 1994; Крысько 1998). Hipotezy tej, pomimo iż jest ona prawdopodobna, nie udało się udowodnić⁹. Dopuszczano również możliwość migracji za-

chodniosłowiańskich i ich wpływ na proces formowania się niektórych wspólnot wschodnioeuropejskich. Sugerowano przemieszczenia się bezpośrednio z rejonu Polski i Powiśla pskowskich Krywiczów i Słowian nowogrodzkich (Янин, Алешковский 1971; Седов 1994; 1995, 245). Tatiana Aleksiejewa dostrzegала np. podobieństwa typów antropologicznych Słowian Zachodnich i nowogrodzkich¹⁰ (Алексеева 1974; 1990).

„i/lub” południowosłowiańskim, a zwłaszcza słoweńskim (Зализняк 1995; 2004; por. Зализняк 1993, 232). W tym okresie potencjalne podobieństwa etno-kulturowej strefy nowogrodzko-pskowskiej ze strefą zachodniosłowiańską widoczne są z punktu widzenia bliskości geograficznej i zbieżności toponomastycznych (Васильев 2005).

¹⁰ Referując dotychczasowe badania nie odnosimy się szerzej do współczesnej dyskusji na temat zasadności wykorzystywania materiału archeologicznego i antropologicznego do rekonstrukcji wędrówek i podziałów dawnych społeczności. Mamy także świadomość, iż we współczesnym językoznawstwie terminy typu Słowianie zachodni, wschodni nie oznaczają już stabilnych, klarownie zdefiniowanych stref językowych, używa się ich bardziej w celach orientacyjnych. Jak pisze G. Holzer: „Powszechna trycho-

⁹ Związki językowe plemion słowiańskich były najpewniej pochodną etnojęzykowego kontinuum Europy Środkowej. W opinii Andrieja Zaliznjaka dawny dialekt nowogrodzki mógł być związany z północno-lechickim



Ryc. 4. Drewniane birki z Wolina (za: Stanisławski, Filipowiak 2013, 111, ryc. 67)
Fig. 4. Wooden stocks from Wolin (after: Stanisławski, Filipowiak 2013, 111, fig. 67)

Nie znaleziono jednak wystarczającego przełożenia sugerowanych podobieństw pomiędzy tymi społecznościami/rejonami w kulturze materialnej, które pozwoliłoby uzasadnić hipotezę migracyjną. Twórcy teorii zakładającej przemieszczenia ludności z obszarów Słowiańszczyzny Zachodniej do Europy Wschodniej ostatecznie wycofali się z niej (Седов 2002). Pomimo tego hipotezy migracyjnej jednak do końca nie porzucano. Jako wyznacznik migracji (Носов 1990; Носов, Горюнова, Плохов 2005, 130-131, tabl. 147.3; Musin 2013, 256) rozpatrywano np. znaleziska noży z wolutowym zakończeniem (Šiška 1964; Pleterski 1983; Szymański 1964; 1965; 1988; Béreš 2013). Jednakże również i w tym przypadku nie można ich uznać za prosty wyznacznik powiązań ziem polskich i rejonu nowogrodzkiego. Są one bowiem rozpowszechnione na znacznie szerszym obszarze Europy Wschodniej (Минаян 1978; Королькова 1994; Ковалевский 1998; Рабинович 2005; Мисько, Пивоваров 2010; Пушкина 2018). Jako wyznacznik migracji zachodniosłowiańskich brano pod uwagę także piec chlebowe znane z Rurykowego Grodziszcz, zbliżone pod względem konstrukcyjnym do znalezisk z Gdańska i Szczecina (Носов 1990, 51-59; Носов, Хвоцинская 2019). Jednakże również i ta koncepcja nie oparła się sile argumentów krytycznych. Reasumując, nie przedstawiono dotychczas żadnych świadectw, które pozwalałyby udowodnić istnienie związków kulturowych i ekonomicznych pomiędzy społecznościami zachodniego i wschodniego odłamu Słowiańszczyzny, skierowanych z zachodu na wschód w okresie poprzedzającym nastanie ruchu Wikingów¹¹.

WYSTĘPOWANIE CERAMIKI PÓŁNOCNO- ZACHODNIOŚLOWIAŃSKIEJ W EUROPIE WSCHODNIEJ

Rezultaty badań prowadzonych w ostatnich latach przez badaczy rosyjskich, a zwłaszcza Walen-

tomia południowo-, zachodnio- i wschodniosłowiańskiej grupy językowej ma co najwyżej znaczenie praktyczne, nie może być jednak rozumiana jako genetyczna klasyfikacja lub podział na podrodziny” (Holzer 2014, 1127; por. także Zschieschang 2017, tu obszerna literatura przedmiotu).

¹¹ Pewien zastanawiający wyjątek stanowią znaleziska grzebieni dwustronnych zarejestrowanych w Europie Środkowej, na Śląsku i w Starej Ładodze, por. Szwed 2013, 127, ryc. 16g; Musin 2020, 295, 296-297, ryc. 8:6.

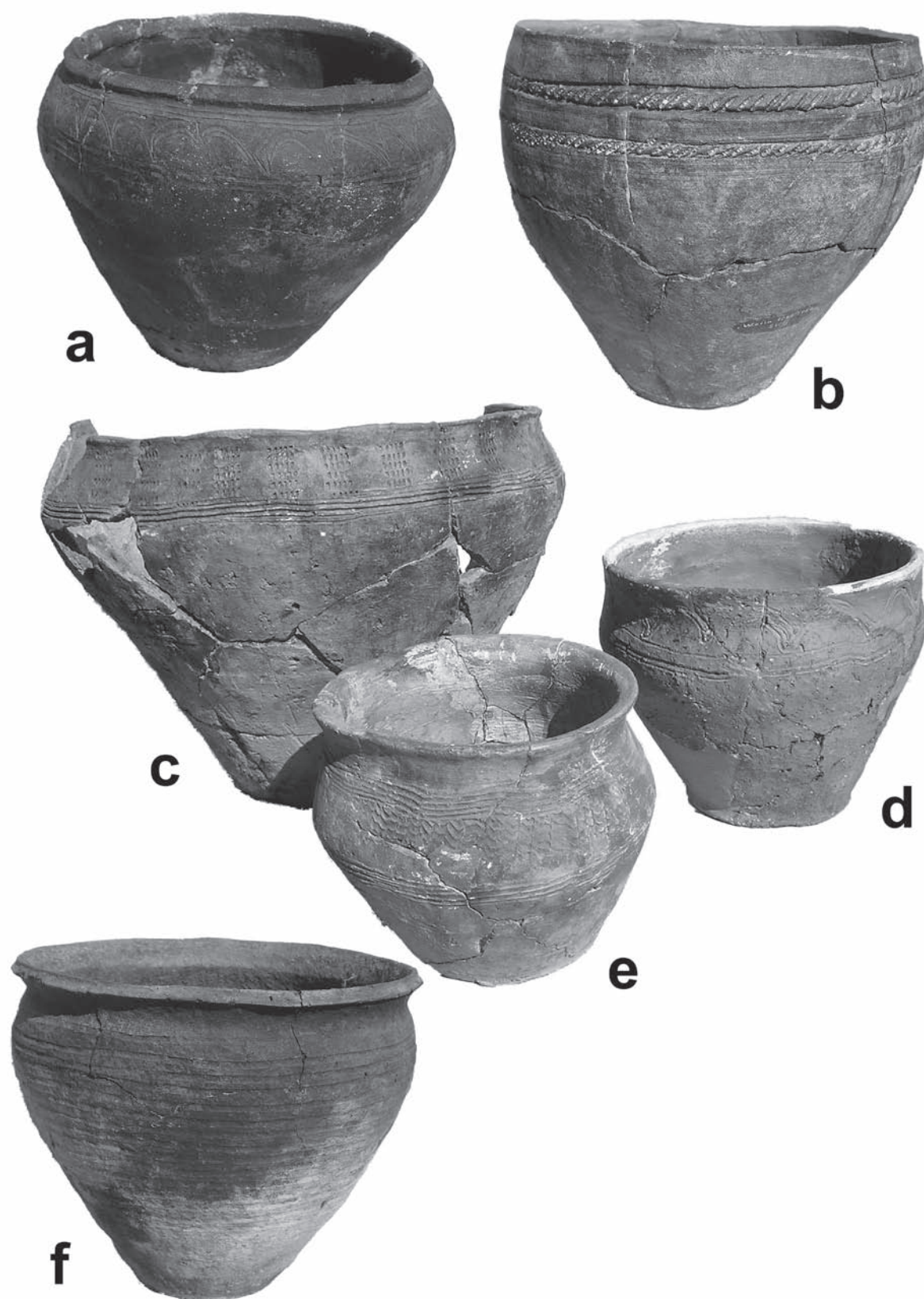
tynę Gorjunową i Alekseja Płochowa, zaowocowały szeregiem publikacji, których wyniki mogą ukazywać drugi aspekt zjawiska kontaktów transbałtyckich, tym razem jednak zwróconych w drugą stronę, tj. z zachodu na wschód. W tym samym czasie, kiedy na ziemie polskie napływały masy kruszcu orientalnego, do Europy Wschodniej, a konkretnie do ośrodków położonych w jej strefie północno-zachodniej, trafiły naczynia ceramiczne specyficzne dla garniarstwa tzw. Słowiańszczyzny Północno-Zachodniej (ryc. 5) lub też ludzie, którzy wykonywali je tam na miejscu¹².

Są to w pierwszej kolejności wyroby częściowo obtaczane typów Feldberg¹³, Fresendorf i Menkendorf (w tym również okazy typu Gross Raden) (Горюнова 2011, 229; Горюнова 2016, 30, 32, 34, 66, 65-67, 76) (ryc. 6). Wyroby typu Feldberg odkryto tylko na Rurykowym Grodziszczu i w Gniezdilowie pod Suzdałem (Горюнова 2007b, 46). Są one datowane tam na 1. połowę X w.¹⁴ (później zatem, niż na obszarach środkowej Szwecji, dokąd sprowadzono je już w 2. połowie IX i na początku X stulecia). Okazy typu Menkendorf wystąpiły na szerszym obszarze, tj. w Starej Ładodze, Rurykowym Grodziszczu, Nowogrodzie i Gródku nad rzeką Łować oraz

¹² Powyższe zjawisko zasygnalizował już wiele lat temu Władysław Łosiński, co zauważył podczas pobytu w Petersburgu, po zapoznaniu się ze zgromadzonymi tam materiałami pochodzącymi z ośrodków północno-zachodniej Rusi. Jednak dopiero ostatnie lata ukazały skalę tego zjawiska, co było możliwe zarówno w rezultacie licznych badań wykopaliskowych przeprowadzonych w minionych dekadach, jak i opracowań oraz publikacji odkrytych w ich rezultacie materiałów (Łosiński 1999). Wyroby garncarskie Słowiańszczyzny Północno-Zachodniej, analogiczne do egzemplarzy odkrytych w ośrodkach północno-zachodniej Rusi, zarejestrowano również w Skandynawii, na stanowiskach datowanych na ten sam okres. Szerzej na ten temat por. Stanisławski 2000a; 2000b; 2006; 2016.

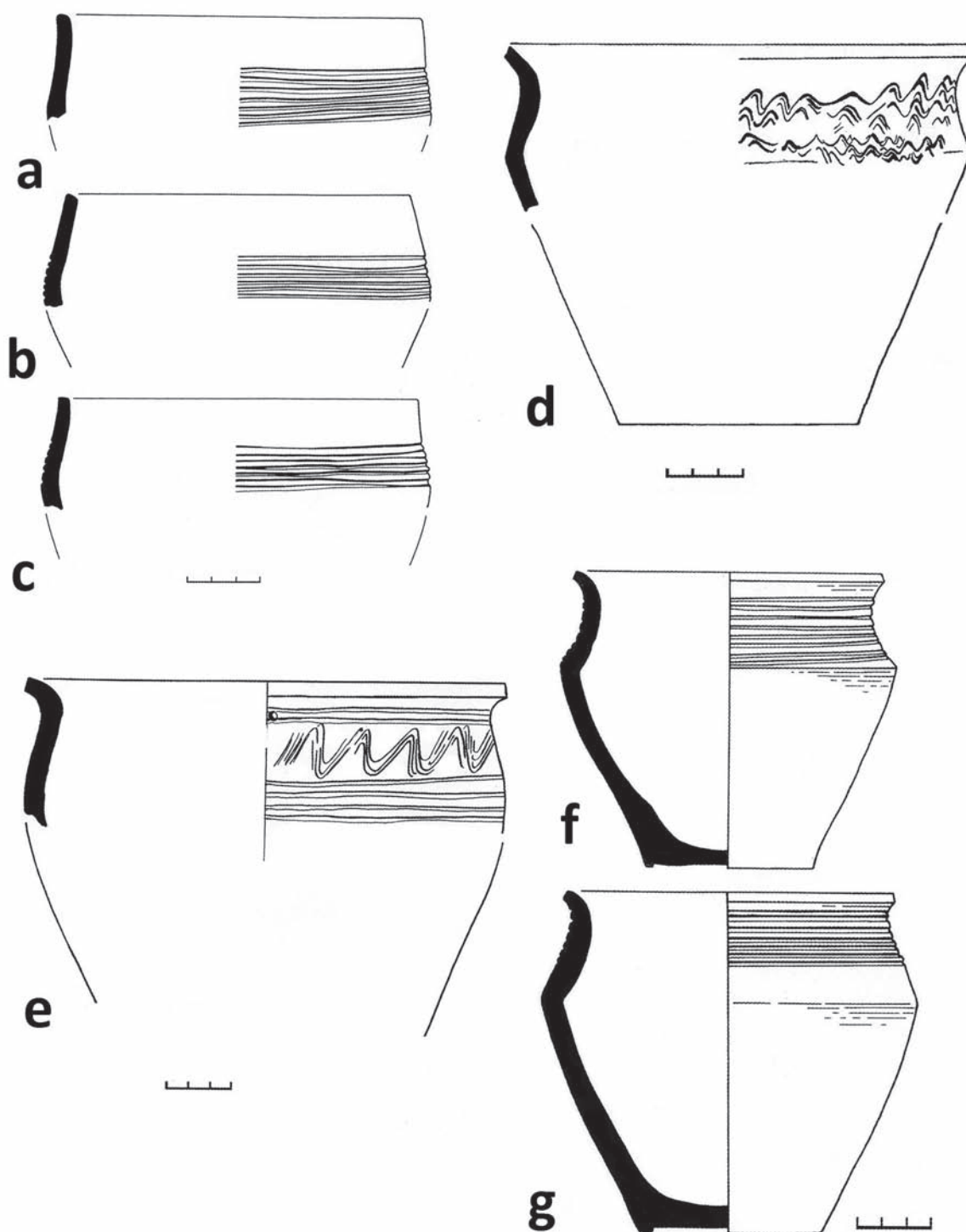
¹³ W pracach rosyjskich oraz w niniejszym artykule zastosowano tzw. meklemburski system typologii ceramiki zachodniosłowiańskiej autorstwa Ewalda Schuldta (1956), uzupełniony o elementy tzw. systemu szczecińskiego (np. typ K – naczynia całkowicie obtaczane z cylindryczną szyjką) autorstwa Władysława Łosińskiego i Ryszarda Rogosza (1983) celem zdefiniowania form naczyń niewystępujących w tym pierwszym.

¹⁴ Naczynia typu Feldberg występujące na obszarach Słowiańszczyzny Północno-Zachodniej datowane są na okres od schyłku VIII, a czasem nawet od początków tego stulecia. Były one szczególnie popularne w 2. połowie VIII i w 1. połowie IX w. Produkowano je jednak tam przez całe IX stulecie (Stanisławski 2012, 52-53, tamże dalsza literatura; Biermann 2019, 25).



Ryc. 5. Naczynia ceramiczne z Wolina typów Feldberg (a), Fresendorf (b), Menkendorf (c-e), Vipperow (f)
(za: Stanisławski 2013, 113, ryc. 29)

Fig. 5. Ceramic vessels from Wolin of the Feldberg (a), Fresendorf (b), Menkendorf (c-e), Vipperow (f) types
(after: Stanisławski 2013, 113, fig. 29)



Ryc. 6. Naczynia ceramiczne specyficzne odkryte na Gródku nad rzeką Łowac: a-c – typu Fresendorf; d – typu Menkendorf; e – typu Vipperow; f-g – typu Tornow (za: Горюнова 2016, рис. 15.1-3,5, 71.4, 13.1-2)

Fig. 6. Specific ceramic vessels discovered at Gorodok on the Lowac River: a-c – type Fresendorf; d – type Menkendorf; e – type Vipperow; f-g – type Tornow (after: Горюнова 2016, Figs. 15.1-3,5, 71.4, 13.1-2)

w Gniezdilowie (Горюнова 2007b, 48-49), są one datowane na X w. (podobnie jak i na terenach środkowej Szwecji) (Горюнова 2007a). Wazy typu Fresendorf są znane z Gródka nad rzeką Łowac, z Nowogrodu, Ru-

rykowego Grodziszczu i ze Starej Ładogi (Горюнова 2007b, 55; 2011, 229-232). Występowanie ceramiki częściowo obtaczanej na omawianym obszarze Europy Wschodniej datuje się ogólnie od lat 30. X w. aż

po początek XI w.¹⁵ Chronologia ta jest oparta na dendrodatach pozyskanych w Ładodze oraz ustaleniach dla Nowogrodu i Rurykowego Grodziszczu. Na Rurykowym Grodziszczu odkryto również rzadkie wyroby garncarstwa zachodniosłowiańskiego, inspirowane wytwórczością frankijską, reprezentowane przez tzw. *Prachtkeramik*¹⁶, datowane na X stulecie (Горюнова 2015).

Pod wpływem wysokiej jakości zachodniosłowiańskich naczyń częściowo obtaczanych w Starej Ładodze oraz na Rurykowym Grodziszczu i w Nowogrodzie produkowano ich naśladownictwa oraz formy hybrydowe. Wyroby inspirowane naczyniami typów Feldberg oraz Menkendorf są obecne na Rurykowym Grodziszczu oraz w Starej Ładodze, a okazy typu Gross Raden w Gniezdilowie (rejon Suzdału, obwód włodzimirski) (są one datowane na 3. ćwierć X w., ale spotyka się je także pod koniec tego stulecia). Zabytki inspirowane z kolei wazami typu Fresendorf (datowane na 3. ćwierć X w.) odnotowano w Nowogrodzie oraz na Rurykowym Grodziszczu. Hybrydy o cechach wyrobów typu Fresendorf i Menkendorf (datowane na 2. połowę X w.¹⁷) znane są z Pskowa, Gródka nad rzeką Łowac, Nowogrodu oraz z cmentarzysk w miejscowościach Bokowo i Djerjewjanicy. Pewne, aczkolwiek ograniczone, wpływy powyższych importów na lokalną wytwórczość garncarską są widoczne ponadto w sferze zdobnictwa (Горюнова 2007a, 238-239; Горюнова, Плохов 2011, 267-269; Goryunova, Plokhov 2014, 150-151).

Kontakty Europy Wschodniej z obszarami północno-zachodniej Słowiańszczyzny są czytelne raz jeszcze na podstawie znalezisk naczyń na przełomie X i XI w. (Горюнова, Плохов 2011, 271-272; Goryunova, Plokhov 2014, 150). Okres ten cechuje występowanie wyrobów ceramicznych wyprodukowanych

wanych w technice całkowitego obtaczania na kole garncarskim. Na Rurykowym Grodziszczu odsłonięto naczynia typów Vipperow, Teterow oraz typ K i Koval (Носов, Горюнова, Плохов 2005, 84-97, tabl. 63-75, 79-143; Горюнова 2007a; Горюнова, Плохов 2011, 265-266; Goryunova, Plokhov 2014, 143-145); w Nowogrodzie typów Vipperow, Teterow, Bobzin i K (Горюнова 2016, 30-32, 82-84, ryc. 12-16, 29-31, 161-171); w Pskowie typów Weisdin i Vipperow (Белецкий 1996, 62; Носов, Горюнова, Плохов 2005, 113-118); w Izborsku typów Vipperow, Teterow, Bobzin i K (Белецкий 1996, 26-27). Importowane naczynia zachodniosłowiańskie odnotowano ponadto na grodzisku w Gniezdilowie (Горюнова 2007a, 225) oraz na cmentarzyskach w Bokowo (rejon Marjewo, obwód nowogrodzki), Knjazaja Gora (rejon dimianski, obwód nowogrodzki), Djerjewjanicy (teren współczesnego Nowogrodu) (Горюнова, Плохов 2011, 274; Goryunova, Plokhov 2014, 143, 146). Całkowicie obtaczane importy zachodniosłowiańskie występujące w tych ośrodkach wpływały również inspirująco na rozwój miejscowego garncarstwa, poczynając od końca X i w XI w. Do tej grupy zalicza się około dziesięciu procent znalezisk naczyń znanych z Nowogrodu Wielkiego oraz z Pskowa. Ceramika wykonana na kole garncarskim o esowatym profilu, zdobiona dookólnymi żłobkami oraz liniami falistymi, zdominowała wytwórczość garncarską Gniezdowa, poczynając od połowy X w. (Каменецкая 1998, 125, 127, ryc. 2).

Jak stwierdziła Walentyna Gorjunowa, wyroby garncarstwa zachodniosłowiańskiego były dobrze znane producentom naczyń działającym w Starej Ładodze oraz na Rurykowym Grodziszczu. Nie podlega dyskusji, że garncarstwo Słowiańszczyzny Zachodniej wpływało na rzemiosło strefy północno-zachodniej Europy Wschodniej, poczynając od lat 30. X w. Przejawem tego był proces przejścia od wytwórczości powstającej bez użycia koła garncarskiego do wyrobów częściowo, a z czasem całkowicie obtaczanych, co dokonało się około połowy X w.; produkcja hybryd naczyń zachodniosłowiańskich, ich naśladownictw, jak i wyrobów inspirowanych ich formami oraz ornamentyką. Występowanie ceramiki zachodniosłowiańskiej we wspomnianych ośrodkach nie było jednak zjawiskiem masowym. Gorjunowa początkowo wykluczyła, jakoby w ośrodkach Europy Wschodniej działali obcy garncarze (Горюнова 2007a, 225). Jednakże w późniejszej publikacji dopuściła możliwość obecności wytwórców pochodzących ze Słowiańszczyzny Zachodniej, którzy trafili tam jej zdaniem

¹⁵ Wazy typu Fresendorf specyficzne dla strefy nadmorskiej Słowiańszczyzny Północno-Zachodniej produkowano tam w okresie od 1. połowy IX aż po 1. połowę X stulecia, a regionalnie nawet do przełomu X i XI w. (Stanisławski 2012, 61-62; tamże dalsza literatura).

¹⁶ Na terenach Połabskich naczynia tzw. *Prachtkeramik* (zwane też jako wyroby typu Oldenburger *Prachtkeramik*) datowane są na IX stulecie, natomiast dość podobne naczynia typu Glienke pochodzą z IX-X w. (Messal 2011).

¹⁷ Naczynia typu Menkendorf charakterystyczne dla garncarstwa Słowiańszczyzny Północno-Zachodniej były produkowane tam w okresie od 2. połowy VIII aż po koniec X stulecia, przy czym apogeum ich wytwórczości przypadło na X w. (Stanisławski 2012, s. 57; tamże dalsza literatura).



Ryc. 7. Naczynie ceramiczne typu Tornow z grodziska w Tornow (za: Herrmann 1985, tabl. 20a)
 Fig. 7. Ceramic vessel of the Tornow type from the Tornow settlement (after: Herrmann 1985, plate 20a)

jako jeńcy/niewolnicy sprowadzeni przez wikingów (Горюнова 2011, 235-236). Było to konsekwencją rozwoju szlaków wołżańskiego i „od Waregów do Greków”¹⁸ (Горюнова 2011, 233-234).

Znaleziska ceramiki odkrytej w Europie Wschodniej nie ograniczają się jednak do wyrobów specyficznych dla obszarów nadbałtyckich, a w niektórych przypadkach wyłącznie dla wąskiego pasa wybrzeża (np. typy Fresendorf i Feldberg). Zarejestrowano tam bowiem również naczynia typu Tornow (ryc. 7). Te ostatnie były charakterystyczne dla Słowian zamieszkujących w rejonie środkowej Odry oraz w międzyrzeczu górnej Sprewy i środkowej Warty, od Dolnych Łużyc aż po południową Wielkopolskę. Naczynia te cechowały tamtejsze garncarstwo w okresie od końca IX do połowy X stulecia¹⁹. Wyro-

¹⁸ Naczynia zachodniosłowiańskie występujące na obszarach strefy północno-zachodniej Europy Wschodniej były wykorzystywane również przez zwolenników antynormańskiej koncepcji pochodzenia elit Rusi. Uważano je za dowód słowiańskich korzeni Waregów (Фомин 2005, 460 i nast.). Koncepcja ta jednak wyolbrzymia ich znaczenie, jest oderwana od ustaleń dotyczących chronologii oraz skali występowania tych znalezisk.

¹⁹ Szerzej na temat naczyń ceramicznych typu Tornow por. Herrmann 1966; Henning, Heussner 1992, 314-

by typu Tornow zarejestrowano w Europie Wschodniej tylko w jednym miejscu – w Gródku nad rzeką Łowac (ryc. 6.f-g) (Goryunova, Plokhov 2014, 143; Горюнова 2016, 30, 32, 34, 66, 65-67, 76, 84, 132, tab. 4, ryc. 53-56, 85-89, 146, 148, 154-157, fot. 3, 8, 17). Gródek jest zatem stanowiskiem o szczególnej koncentracji wyrobów garncarskich specyficznych dla Słowiańszczyzny Zachodniej. Na Rurykowym Grodziszczu zarejestrowano z kolei kilka fragmentów imitacji naczyń typu Tornow, a także hybrydy wyrobów nawiązujących do okazów Tornow-Menkendorf. Analogiczne znaleziska znane są ponadto także ze Starej Ładogi (Горюнова 2007, 68, 71, ryc. 10.1,3,4). Ceramikę typu Tornow znaleziono na Gródku zarówno w grodzie, jak i na osadzie. Jeżeli jej ułamki pochodzą z pozostałości budynku (zamkniętego zespołu), to w takim wypadku należy je datować na 2. lub 3. ćwierć X wieku. Naczynia tornowskie obecne na Rusi współwystępują tam w zespołach z wyrobami typu Menkendorf, z którymi nierzadko „krzyżowały się”, tworząc formy hybrydowe. Walentyna Gorjunowa wykorzystała za podstawę identyfikacji wyrobów typu Tornow głównie analizę porównawczą z materia-

325; Dulnicz 1994; Kempke 2001, 240; Moździoch 2002, 28-29, zob. też Tietz 2017.

łami opublikowanymi w pracy Joachima Herrmanna (Herrmann 1966, 71, ryc. 25c,d; 68, ryc. 23c,f; 68, ryc. 23a,b,d,g; tabl. 17b, 19b) wraz z uzupełnieniami dotyczącymi ich chronologii (Henning, Heusner 1992, 314-324; Kempke 2001, 240).

Występowanie naczyń typu Tornow w Europie Wschodniej może początkowo zaskakiwać. Jednakże zjawisko to jest zrozumiałe w szerszym kontekście. Ceramikę typu Tornow odnotowano w dużych ilościach również wśród znalezisk wyrobów garncarskich w Wolinie. Są to najczęściej spotykane obce wyroby garncarskie zarejestrowane w tym ośrodku²⁰ (Stanisławski 2011a, 204-205). Ich obecność w wolińskim grodzie jest zrozumiała, ze względu na jego funkcję centrum handlowego oraz ośrodka węzłowego, łączącego dwie formy komunikacji – morską i śródlądowo-rzeczną. Najprawdopodobniej Wolin spełniał również rolę pośrednika w kontaktach, których przejawem jest występowanie naczyń typu Tornow w Europie Wschodniej.

STARA ŁADOGA I WOLIN

Powyższe studia dowodzą, iż kontakty pomiędzy ośrodkami strefy północno-zachodniej Europy Wschodniej a Słowiańszczyzny Zachodniej miały dwustronny charakter. W strukturze tych relacji – naszym zdaniem – wiodącą rolę odgrywały dwa grody. Są to Stara Ładoga położona w strefie północno-zachodniej Europy Wschodniej oraz Wolin w południowo-zachodniej strefie nadbałtyckiej Słowiańszczyzny Zachodniej. Obydwa one pełniły funkcję ośrodków węzłowych (*nodal point*) (Sindbæk 2005), w których łączyły się formy żeglugi morskiej transbałtyckiej ze szlakami żeglugi śródlądowej, prowadzącymi w głąb obydwu obszarów.

Z Starej Ładogi droga wiodła rzeką Wołchow (*via* leżące nad nią osady – Rurykowe Grodziszczce oraz funkcjonujący już od 930-940 r. późniejszy Nowogród) do jeziora Ilmen. Z opisanego powyżej obszaru prowadziły na południe dwa wielkie szlaki²¹. Pierw-

szym z nich był Szlak Wschodni, drugim natomiast droga zwana „od Waregów do Greków”²². Interesująca nas arteria kierowała się następnie na wschód do ośrodków drugiej północno-wschodniej strefy osadnictwa skandynawskiego w Europie Wschodniej skupionej wokół stanowisk Timerowo (teren współczesnego Jarosława) (Смирнов 1963; Дубов 1982; Sedyh 2000), a stamtąd dalej do ośrodków leżących nad środkową Wołgą i Kamą – centr władztwa tureckich Bułgarów (Смирнов 1951; Измайлов 1991; Кирпичников 2003; 2006; 2007; Валаев 2007; 2010; Noonan 2011). Z Wolina prowadził szlak Odra-Warta-Noteć. Droga ta łączyła gród nad Dziwną z ziemiami leżącymi w głębi interioru polskiego, kontrolowanymi przez wczesnopiastowskie ośrodki grodowe. Jednym z ważniejszych ogniw tej arterii był zapewne Santok (Zamelska-Monczak 2008).

Jest bardzo prawdopodobne, że dwa powyższe ośrodki były centrami kontaktów oraz wymiany pomiędzy obszarami Europy Wschodniej (szczególnie jej strefy północno-zachodniej) a rejonem delty Odry i dalej interiorem ziem polskich. To głównie pomiędzy nimi przepływał najpewniej kruszec orientalny, który trafiał na obszary Pomorza oraz na tereny Wielkopolski, jak również ekwiwalent za niego, który z domeny piastowskiej eksportowano *via* Wolin na Wschód. Świadectwem kontaktów pomiędzy Wolinem i Ładogą są również opisane powyżej naczynia ceramiczne specyficzne zarówno dla Wolina (np. szczególnie

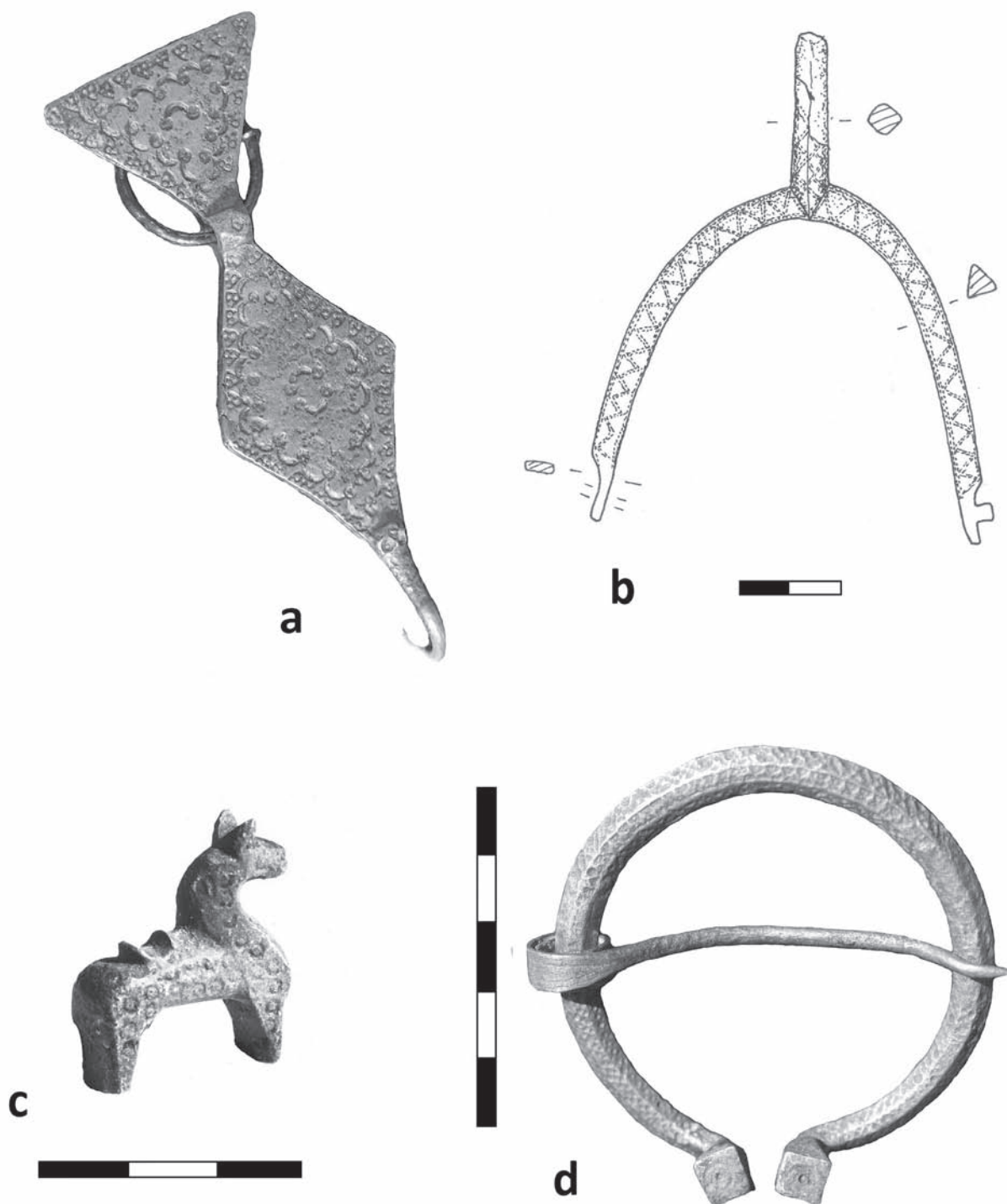
gjer (tzw. sjeligjerski szlak). Zatem z rejonu Ładogi prowadziły w kierunku Wołgi dwa szlaki rzeczne, tj. pierwszy Swir-Szjeksna i drugi Sjas-Mołoga.

²² Szlak „od Waregów do Greków” to druga wielka arteria komunikacyjna Europy Wschodniej, której początkowe północne ogniwa leżały w rejonie jezior Ładoga i Ilmen. Wiódł on z północy najpierw do Gniezdowa koło Smoleńska – największej aglomeracji w Europie Wschodniej, na której występują wyraźne elementy skandynawskie w kulturze materialnej mieszkańców (Łosiński 1992, 148-149; Каинов, Нефедов, Пушкина (red.) 2018). Następnym etapem był Kijów. Z wielkiego miasta nad Dnieprem prowadził on dalej w kierunku wybrzeża Morza Czarnego. Przeciwnie, południowym krańcem szlaku był Konstantynopol – stolica cesarstwa bizantyjskiego.

Dwa wielkie szlaki, których przebieg określiło powyżej, miały wspólny północny odcinek. Ponadto łączyły się one ze sobą także w dwóch południowych odcinkach, za pośrednictwem spinających je dróg. Pierwsza, leżąca bardziej na północy wiodła pomiędzy Bulgar a Kijowem. Na południu z kolei Szlak Wołżański oraz drogę od Waregów do Greków łączył tzw. Północny Szlak Jedwabny, zob. Смирнов 1928; Халиков 1992; Кирпичников 2002.

²⁰ Naczynia typu Tornow zarejestrowano w dolnym biegu Odry również w Cedyni (Porzeziński 2015, 107-121).

²¹ Szlak prowadził rzeką Łować do Dniepru – droga od Waregów do Greków, natomiast rzeką Msta na wschód w kierunku Wołgi. Połączenie rzeką Msta nie było jednak jedynym prowadzącym do Wołgi (Jacob 1966). Na Wołgę można było się przedostać również z górnego biegu dopływu rzeki Łować, przez rzekę Szczebericha i jezioro Sjeli-

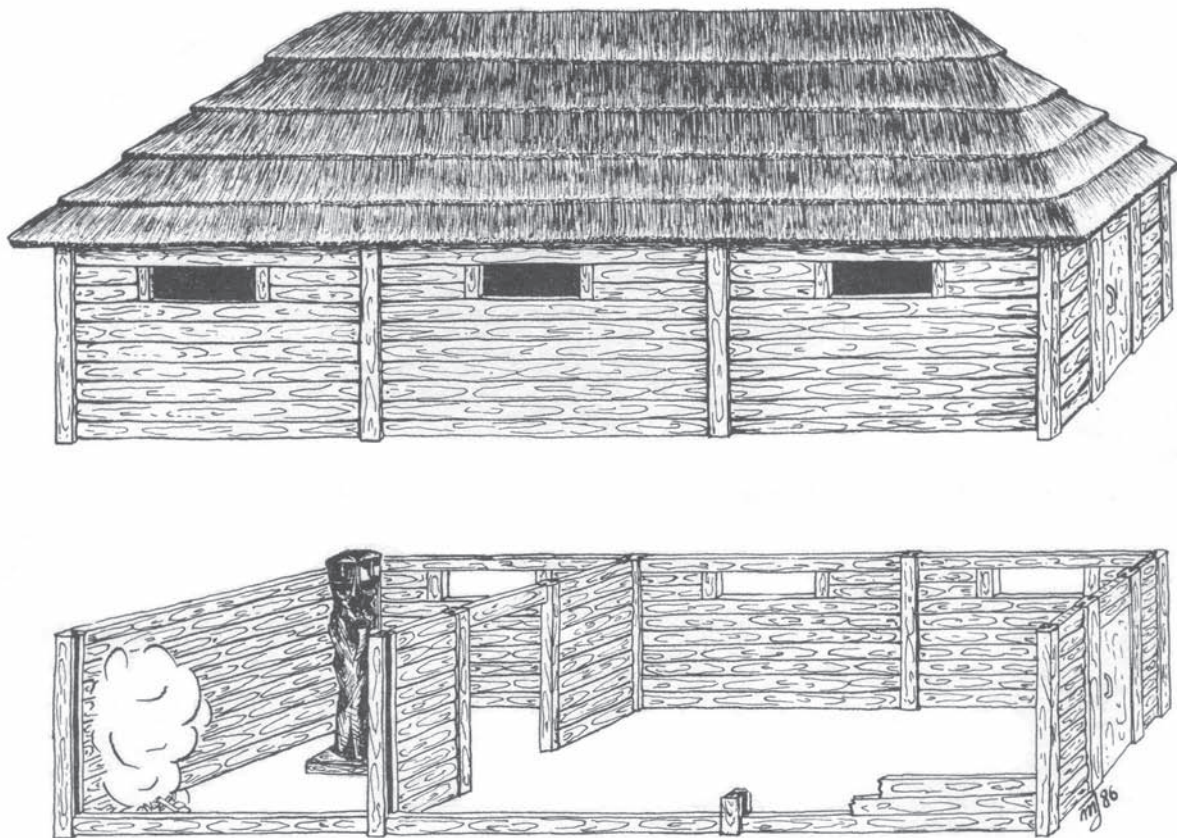


Ryc. 8. Zabytki z Wolina wykonane z brązu dekorowane ornamentem puncowanym: zapinki (a, d), ostroga (b), figurka konika zdobiona motywem „ptasiego oka” (c) (za: Stanisławski 2013, 121, ryc. 31)

Fig. 8. Artefacts made of bronze decorated with punched ornaments from Wolin: clasps (a, d), spurs (b), a figure of a horse decorated with a “bird’s eye” motif (c) (after: Stanisławski 2013, 121, fig. 31)

charakterystyczne dla tego ośrodka wyroby typu Fresendorf) (ryc. 5b), jak i północno-zachodniej Słowiańszczyzny, które znaleziono w grodach strefy północno-zachodniej Europy Wschodniej.

Relacje pomiędzy Starą Ładogą i Wolinem są widoczne jednak również w postaci szeregu paraleli, cechujących kulturę materialną zamieszkujących je społeczności, poczynając już od 1. połowy X stulecia.



Ryc. 9. Rekonstrukcja budynku o konstrukcji sumikowo-łątkowej odkrytego w Wolinie na Starym Mieście – stanowisko 1 w wykopie nr 6 w warstwie XIV (za: Filipowiak, Gundlach 1992)

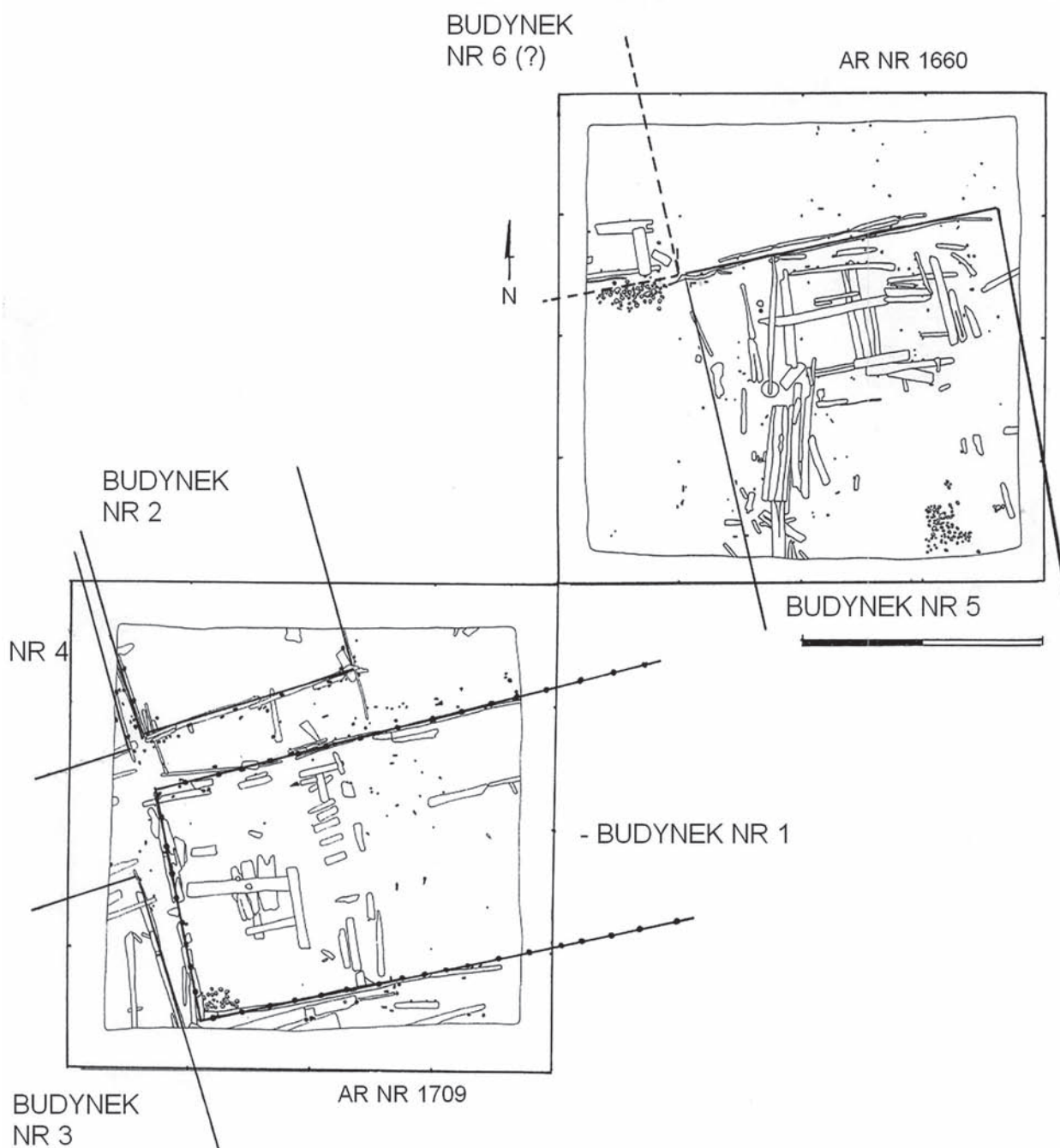
Fig. 9. Reconstruction of a building with a summit and meadow structure discovered in Wolin in the Old Town – site 1 in trench 6 in layer XIV (after: Filipowiak, Gundlach 1992)

Jest bardzo prawdopodobne, że w obydwu ośrodkach przebywali wówczas „organizatorzy” szlaku bałtycko-orientalnego. Kultura materialna tych osób jest reprezentowana w Wolinie przez takie przedmioty jak: wagi szalkowe oraz odważniki do nich (ryc. 3), dwa strzępy tkanin jedwabnych, żelazne zamki oraz klucze do nich, paciorki szklane oraz z kryształu górskiego, karneolu i krwawnika oraz grupę zabytków wykonanych z brązu, dekorowanych w stylu bałtyckim – zapinki podkowiaste, pincety oraz figurka konika (ryc. 8) (Stanisławski 2013, 121-123, ryc. 31; Szczepanik 2019a; 2019b). Analogiczne zestawy zabytków znane są ze Starej Ładogi. Łączyć możemy z nimi również odkryte w obydwu ośrodkach drewniane przedmioty kształtu cylindrycznego z przedstawieniami ptaków. Zabytek znany z Ładogi pochodzi z wnętrza „dużego domu” i datowany jest na lata 881-910/920 (Рябинин 1985, 71, 72, рyc. 28: 21; 2002; Musin 2013, 257-258; por.: Точилова, Слапина 2020). Podobnie dekorowane znalezisko z Wolina ma jednak nieco młodsze współrzędne chronologiczne

(2. połowa X w.) (Stanisławski 2013, 188, 190, 193, ryc. 48c).

Jednym z najbardziej znaczących symptomów procesu przemiany kulturowej Wolina z prowincjonalnego ośrodka nadbałtyckiego w centrum komunikacyjne (porty, żegluga) oraz ośrodek produkcji rzemieślniczej i handlu, co nastąpiło na przełomie IX i X stulecia²³, było pojawienie się tam pod koniec

²³ Wolin była to osada słowiańska założona na Wyspie Wolin nad cieśniną Dziwną pod koniec VIII lub na przełomie VIII i IX w. Początkowo nie miała ona charakteru handlowego. Wielkie zmiany nastąpiły na przełomie IX i X w. Zbudowano tam wówczas nowe fortyfikacje, osada znacznie się rozrosła, nastąpił gwałtowny rozwój produkcji rzemieślniczej (garncarstwa, obróbki poroża, bursztyniarstwa, tkactwa, obróbki metali), zbudowano nowy port, zaczęto zajmować się żeglugą morską. Zainicjowano również wówczas działalność handlową, której świadectwem są liczne wagi szalkowe oraz odważniki. Osada stała się najważniejszym centrum tranzytowym dystrybucji srebra orientalnego, które było tam transportowane przez Bał-



Ryc. 10. Rozplanowanie budynków o konstrukcji sumikowo-łątkowej odkopanych w Wolinie na Starym Mieście – stanowisko 1 w wykopie nr 6 w warstwie XIV (za: Stanisławski 2011b, 264, ryc. 32)

Fig. 10. Layout of the buildings with summit and meadow structures excavated in Old Town in Wolin – site 1 in Trench 6 in layer XIV (after: Stanisławski 2011b, 264, Fig. 32)

tyk z Europy Wschodniej na ziemię polską, na których przebiegał wówczas proces powstawania władztwa wczesnopiastowskiego. Depozyty srebra odkryto na Srebrnym Wzgórzu w Wolinie oraz w okolicach Wolina (Stanisławski 2013; Stanisławski, Filipowiak 2013; 2014; Horoszko *et al.* (red.) 2016, tamże dalsza literatura).

wieku IX grupy szczególnych budynków (ryc. 9 i 10). Wyróżnia je ich konstrukcja (tzw. sumikowo-łątkowa/ramowa). W poziomych belkach podwalinowych umieszczano pionowe słupy pazowane po bokach z dwóch stron (sumiki), w które wsuwane były poziome belki (łątki). Były to duże domy na planie prostokąta.

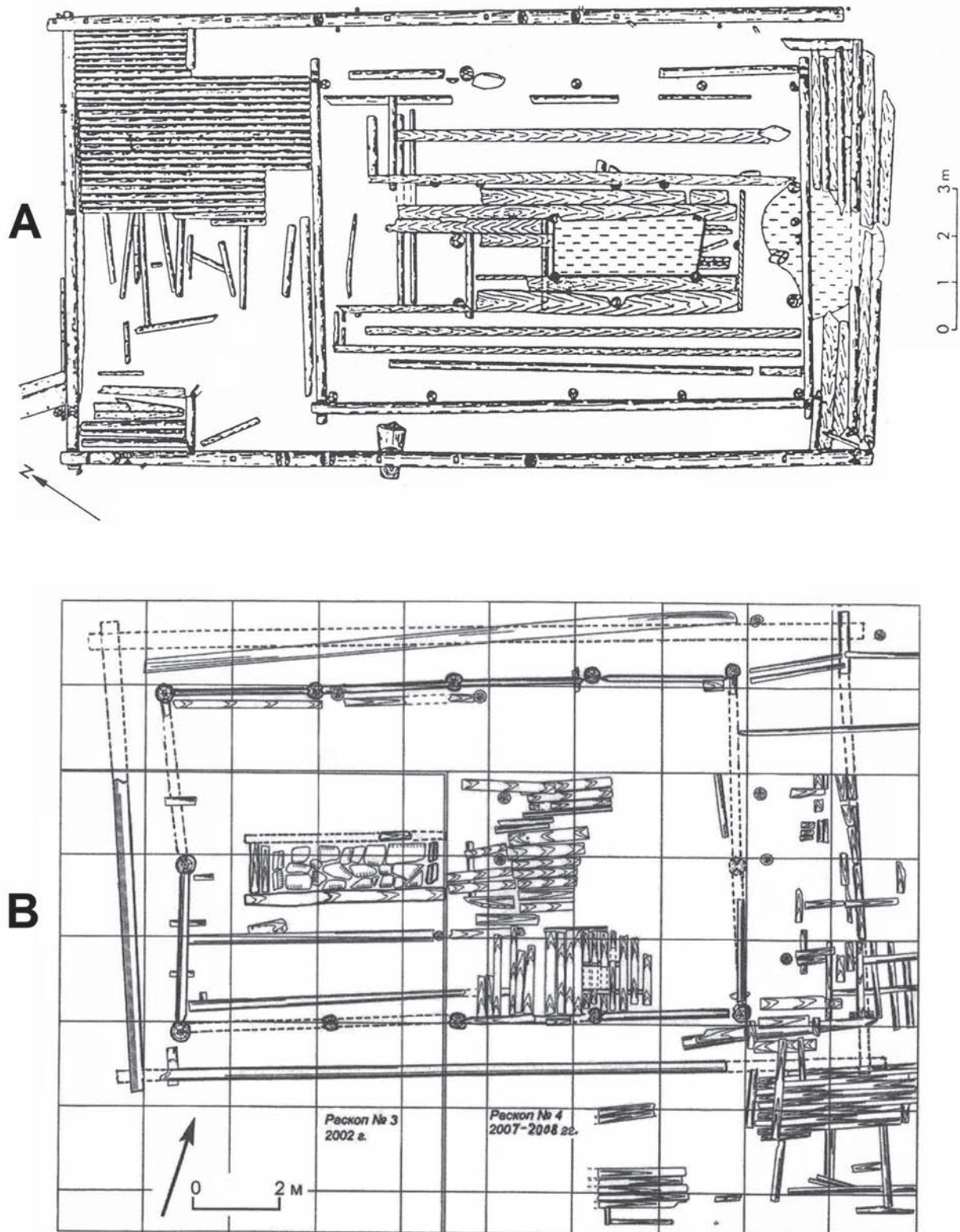
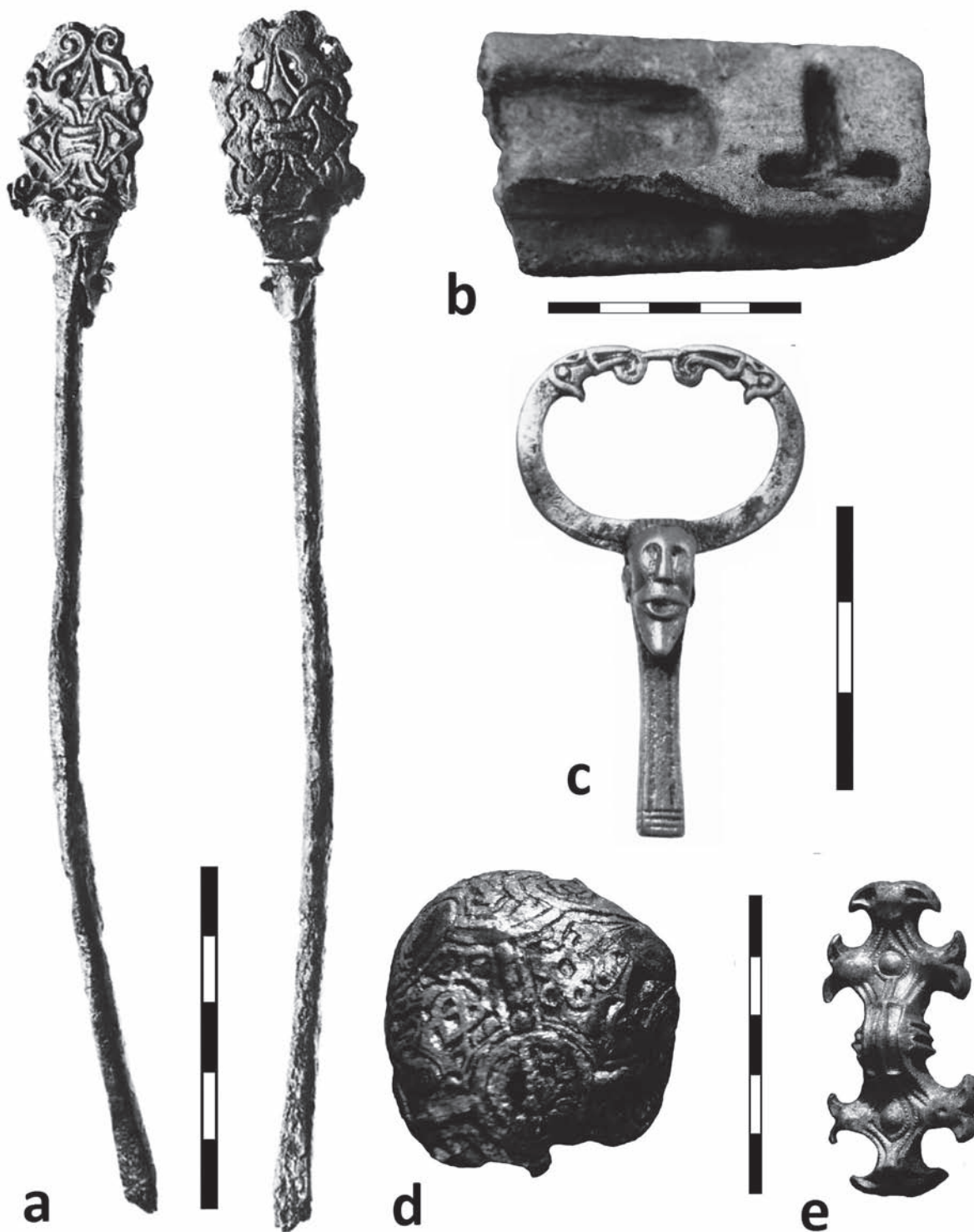


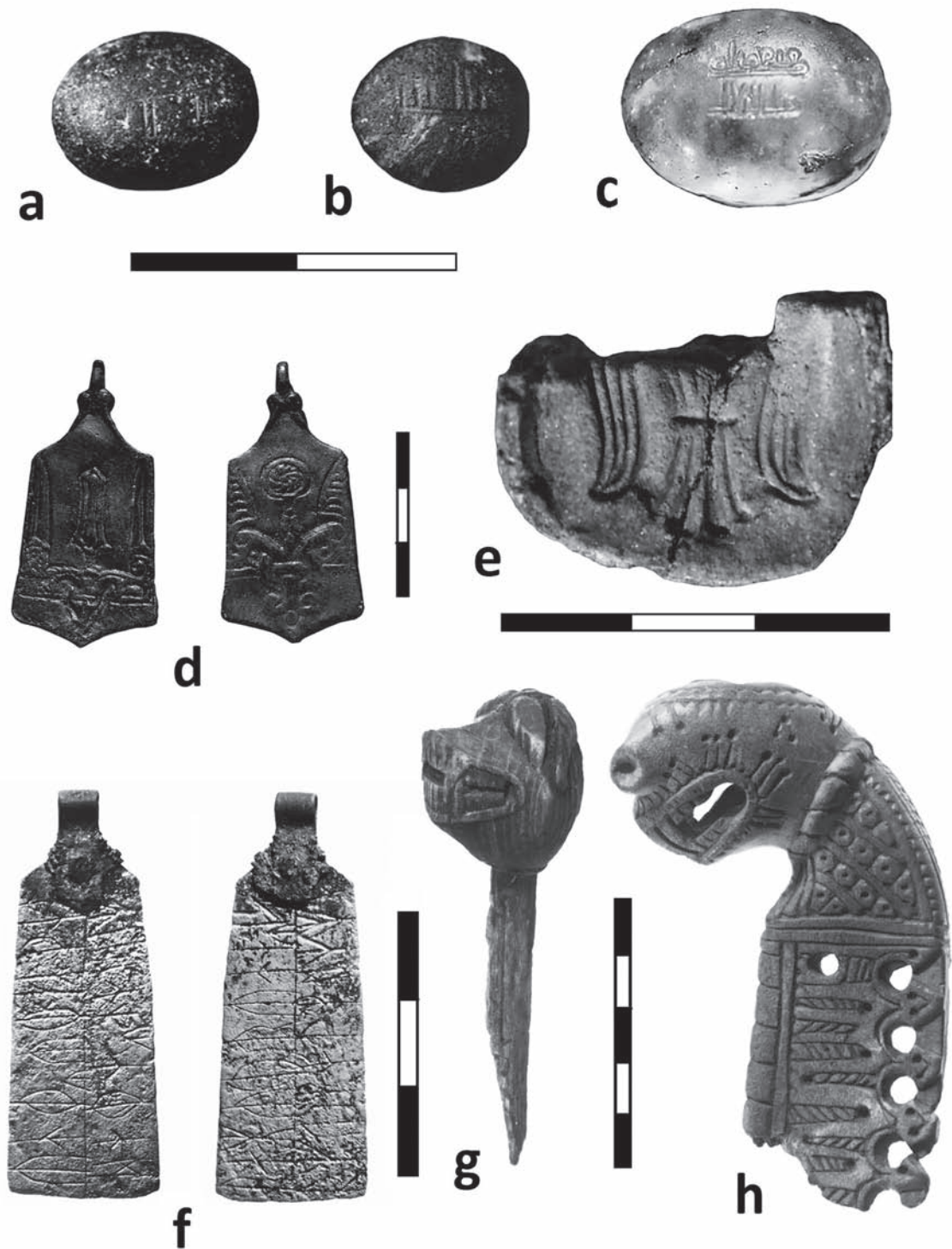
Рис. 11. Тзв. duże domy (*bolszije doma*) odkryte w Starej Ładodze na Ziemne Grodzisko: a – obiekt datowany dendrochronologicznie na 894 r., na podstawie wyników badań wykopaliskowych z lat 1948, 1950, 1973-1975, 1981 (za: Рябинин 1985); b – dom datowany dendrochronologicznie na około 930-931 r. na podstawie wyników badań wykopaliskowych z lat 2002, 2007-2008 (za: Кирпичников 2012, 44, рис. 5)

Fig. 11. So-called large houses (*bolszije doma*) unearthed in Staraya Ladoga on Ziemne Grodzisko: a – object dated dendrochronologically to 894, based on the results of excavations in 1948, 1950, 1973-1975, 1981 (after Рябинин 1985); b – house dated dendrochronologically to ca. 930-931 based on the results of excavations in 2002, 2007-2008 (after Кирпичников 2012, 44, Fig. 5)



Rys. 12. Zabytki ze Starej Ładogi świadczące o wymianie dalekosiężnej: a – szpila dekorowana z miedzi (Кирпичников 2014, рис. 4.2); b – fragment formy odlewniczej (za: Кирпичников 2012, 45, рис. 13); c – zawieszka z wyobrażeniem Odyna (za: Кирпичников 2014, рис. 5.2); d, e – ułamki zapinek (za: Кирпичников 2014, рис. 6)

Fig. 12. Artefacts evidencing long-distance exchange from Staraya Ladoga: a – pin decorated with copper (after Кирпичников 2014, Fig. 4.2); b – fragment of a casting mould (after Кирпичников 2012, 45, Fig. 13); c – pendant with an image of Odin (after Кирпичников 2014, Fig. 5.2); d, e – fractions of clasps (after Кирпичников 2014, Fig. 6)



Ryc. 13. Zabytki ze Starej Ładogi świadczące o wymianie dalekosiężnej: a, b, c – oczka pierścieni z arabskimi inskrypcjami (za: Кирпичников 2014, рс. 10.1); d – zawieszka z brązu dekorowana z obydwu stron motywem trójzębu (Кирпичников 2014, рс. 10.2); e – fragment glinianej formy odlewniczej do wykonania zabytku dekorowany motywem ptaka-sokoła (za: Кирпичников 2012, 48, рс. 17); f – zawieszka z inskrypcjami runicznymi (za: Кирпичников 2014, рс. 10.2); g, h – rzeźby zoomorficzne (za: Кирпичников 2014, рс. 11.4)

Fig. 13. Artefacts testifying to long-distance exchange from Staraya Ladoga: a, b, c – ring eyes with Arabic inscriptions (after Кирпичников 2014, Fig. 10.1); d – bronze pendant decorated on both sides with a trident motif (Кирпичников 2014, Fig. 10. 2); e – fragment of a clay casting mold for making the monument decorated with a falcon-bird motif (after Кирпичников 2012, 48, Fig. 17); f – pendant with runic inscriptions (after Кирпичников 2014, Fig. 10.2); g, h – zoomorphic sculptures (after Кирпичников 2014, Fig. 11.4)



Ryc. 14. Tzw. duża budowla (*bolszaja postrojka*) odkopana w Starej Ładodze przy ul. Wareskiej (za: Кирпичников 2014, ryc. 11.1)

Fig. 14. The so-called large construction (*bolshaya postrojka*) unearthed in Staraya Ladoga, Varenagian Street (after: Кирпичников 2014, Fig. 11.1)

kąta. W Wolinie odkryto skupisko sześciu tego typu budynków (Stanisławski 2011b, 238-239, 243, ryc. 3, 264, ryc. 32). W Starej Ładodze odkryto budynki (ryc. 11), w których wykorzystano podobną sumikowo-łątkową technikę budowlaną. Domy te znane z Ładogi są określane terminem tzw. *bolszije/dlinnyje doma* (pl. *большие/длинные дома*). Pierwszy z nich (ryc. 11a) odkryto na stanowisku *Ziemplanoje Gorodiszcze* (Земляное Городище) podczas badań w latach 1948 i 1950, a następnie w latach 1973-1975 i 1981. Datuje się go na po roku 880, większość próbek datowanych jest na rok 881, istniał on do 910/920 r. Jest to obiekt dwuizbowy, jego wymiary wynoszą około 10 na 16-17 m. Uważa się, sądząc na podstawie znalezisk pochodzących z wnętrza obiektu, że mogła to być siedziba skandynawskiego kupca²⁴. W latach 30. X w. na jego miejscu wzniesiono analogiczny budynek o rozmiarach 8 na 15 m (Рябинин 2002, 24-26).

Drugi bardzo podobny dom odsłonięto w Starej Ładodze w latach 2002, 2007-2008 (ryc. 11b). Jego rozmiary wynoszą również 10 na 17 m. Budynek jest

także dwuizbowy, z większym głównym pomieszczeniem i mniejszym przedsiönkiem. Ściany jego wykonano w konstrukcji sumikowo-łątkowej. Wewnątrz odkryto bogaty materiał zabytkowy, świadczący o kupieckiej działalności mieszkańców. Są to: różnobarwne paciorki szklane, paciorki z kryształu górskiego i syrdaliku, brązowa buławka, noże, ułamki osełek, tygły, fragment amfory, żelazne nity służące do łączenia desek poszycia łodzi, młot Tora oraz formy kamienne służące do odlewu takich amuletów i sztabek (ryc. 12b). Po zachodniej stronie tego budynku natrafiono na skupisko maleńkich paciorków szklanych zielonego koloru w liczbie 2156 egzemplarzy. Na tym obszarze znaleziono ponadto oczko do pierścienia wykonane z kryształu górskiego z napisem w języku arabskim (Кирпичников 2002; Кирпичников 2014, 223-225, ryc. 6, 7; Stanisławski 2019) (ryc. 13a). Budynek ten ma jednak nieco młodszą chronologię w stosunku do pierwszego. Na podstawie badań dendrochronologicznych elementów jego konstrukcji uzyskano daty ścięcia drewna zastosowanego do budowy słupów nośnych 918-931 r., daty ścięcia drewna na słupy znajdujące się wewnątrz budynku 920-921 r., a także daty ścięcia drewna użytego do ułożenia nawierzchni ulicy przy obiekcie 939-940 r. Dom ma dwie fazy chronologiczne, o czym świadczą dwa poziomy podłóg, datowane na lata 920 i 930 (Кирпичников 2012, 45, ryc. 3, 5; Кирпичников 2014,

²⁴ Рог. Равдоникас 1950; Рябинин 1985; 2002; Кирпичников 2012, 44; Кирпичников 2014, 223-225, ryc. 6, 7; zob. dyskusja w Кузьмин, Петров 1990; Кузьмин 2000; Кузьмин 2000; Кузьмин 2008; Волковицкий, Селин 2012.



Ryc. 15. Drewniane i kościana (c) figurki antropomorficzne ze Starej Ładogi: a, b, c, d – Ziemne Grodzisko (za: Пиотровский, Короткевич (red.), 2003, nr katalogowy 370-373); e – duża budowla przy ul. Wareskiej (za: Кирпичников 2014, рс. 11.3; фот. А. Кирпичников)

Fig. 15. Wooden and bone (c) anthropomorphic figures from Staraya Ladoga: a, b, c, d – Earthen Grodzisko (after Пиотровский, Короткевич (eds.), 2003, catalog no. 370-373); e – large construction at Varenagian Street (after Кирпичников 2014, Fig. 11.3; photo by A. Kirpichnikov)

223-225, ryc. 6, 7). Niektóre partie podłogi wykonano z desek wtórnie użytych, pochodzących z poszycia burt łodzi. W narożniku budynku była zdeponowana czaszka konia, co należało do tradycji zarówno w południowej Skandynawii, jak i w Nowogrodzie (Carlie 2004, 124-129; Musin 2018).

Opisywane budynki, zarówno te z Ładogi, jak i z Wolina, były otoczone innymi obiektami i stanowiły pewnego rodzaju miejsca centralne dla większych

kompleksów mieszkalnych lub dzielnic. W obiektach wzniesionych w konstrukcji sumikowo-łatkowej z obydwu ośrodków widoczne są również pewne różnice. Te pierwsze są większe i mają galerie wokół. Ponadto posiadają one pewne podobieństwa do domów ramowych znanych ze Skandynawii (Berg 1989, 151; Westphal 2006, 86-87; Grigoreva 2021). Jednakże także i w tym przypadku dostrzegalne są pewne różnice. Przede wszystkim podstawą ich konstrukcji jest

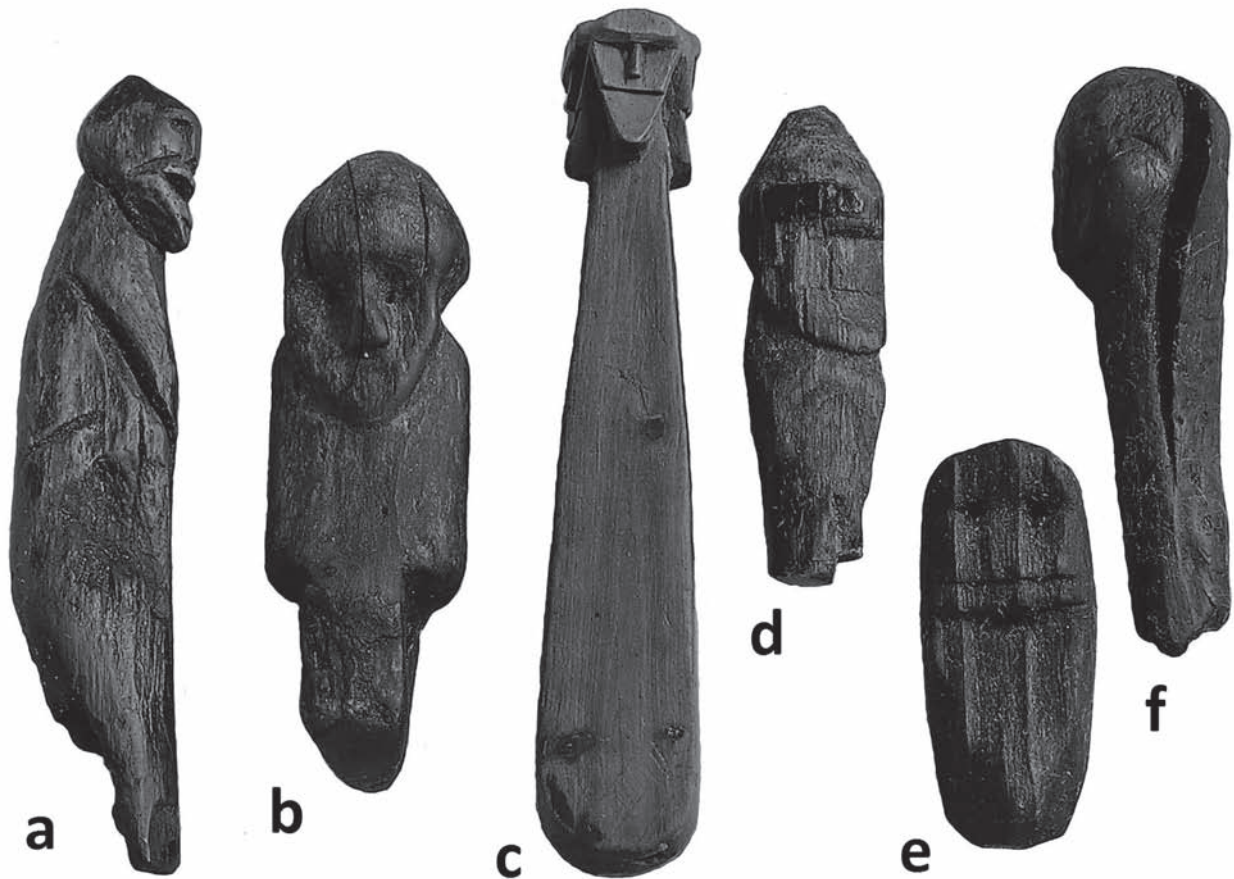


Ryc. 16. Relikty dużego budynku o konstrukcji międzysłupowej odkrytego w Wolinie na Starym Mieście w wykopie nr 6 w warstwach XII-XI (za: Stanisławski 2011b, 253, ryc. 17)

Fig. 16. Relics of a large building with an inter-post structure discovered in Wolin's Old Town in Trench 6 in layers XII-XI (after: Stanisławski 2011b, 253, Fig. 17)

połączenie poziomych bali ze słupami, co nie znajduje analogii w Europie Północnej. Prawdopodobne jest jednak, że u podstaw genezy tych domów leży połączenie tradycji budownictwa wschodnioeuropejskiego (technologia pozyskiwania drewna) oraz północnoeuropejskiego (sposób rozplanowania wnętrza), analogie do którego występują również w Nowogrodzie (Фараджева 2010, 143-166).

W późniejszym okresie, tj. w 2. połowie X w., można dostrzec jeszcze innego rodzaju zbieżności pomiędzy Starą Ładogą a Woliną. Są to konkretnie dwa budynki, pierwszy z nich odsłonięto w Ładodze, a drugi w Wolinie. Obiekt wzniesiony w Ładodze to tzw. duża budowla, czyli *bol'szaja postrojka* (большая постройка) (rys. 14) (Петренко 1985, 91-113; Сениченкова, Урюпов 2017, 255-257, rys. 12-13;



Ryc. 17. Drewniane figurki antropomorficzne z Wolina (za: Stanisławski 2013, 133, ryc. 34a-f)
 Fig. 17. Wooden anthropomorphic figures from Wolin (after: Stanisławski 2013, 133, Fig. 34a-f)

Мусин 2002, 99-100, ryc. 7). Zarejestrowano go na terenie położonym na północ od Ziarnego Grodziska przy ul. Wareskiej. Ściany wzniesiono z drewnianych bali o długości 11 m. Powierzchnię wewnętrzną budynku oszacowano na 120 m kwadratowych. Jest to jedyna tego rodzaju konstrukcja w tym ośrodku. Dom wzniesiono w latach 940-945, zniszczono go w latach 986-991. Znalezione w nim m.in. deski antropomorficznego kształtu, nawiązujące formą do analogicznych znalezisk z terenów Słowiańszczyzny Zachodniej, np. z Meklemburgii (Herrmann 1985, ryc. 74, 75; Moździoch 2002, 71), Wolina (znalezisko znane autorem z autopsji) oraz Wrocławia (Moździoch 2002, 70-71, ryc. 26.f). W jego wnętrzu znaleziono przedmioty pochodzenia skandynawskiego, takie jak amulet z runicznym napisem (ryc. 13f), żelazny naszyjnik z trzema zawieszkami w kształcie młotów Thora, drewniane figurki antropomorficzne (Musin 2018, 172, 173, 176) (ryc. 15e), czaszkę konia. Również we wnętrzu budynku odsłoniętego w Wolinie (Stanisławski 2011b, 228-231, 244-257, ryc. 5-22) (ryc. 16) wystąpił szereg

przedmiotów świadczących o tym, iż jego mieszkańcy zajmowali się handlem dalekosiężnym. Znalezione w nim również przedmioty specyficzne dla kultury wikińskiej, jak również drewniane figurki antropomorficzne (Stanisławski 2013, 133, ryc. 34.a-f, h, 204-207) (ryc. 17a, d-f). Obydwa obiekty powstały w zbliżonym okresie, w Ładodze w latach 40., a w Wolinie w latach 60. X stulecia. Wyróżniają się one – na tle przeciętnej zabudowy obydwu ośrodków – znacznie bardziej okazałą formą. Z tego też m.in. względu obydwie obiekty były interpretowane we wcześniejszej literaturze jako pogańskie świątynie.

W kontekście omawianego fenomenu możemy wyjaśnić ponadto występowanie w kilku ośrodkach nadbałtyckich tajemniczych drewnianych figurek antropomorficznych. W Ładodze odkryto przynajmniej pięć takich posążków (Петренко 1985, 111-112; Пиотровский, Короткевич (red.) 2003, 108-109, nr katalogowy 370-373; Duczko 2007, 78, ryc. 12) (ryc. 15), a w Wolinie aż siedem (Stanisławski 2013, 133, ryc. 34a-f, h, 204-204) (ryc. 15). Zabytki te są róż-

nie interpretowane pod względem ich kulturowej proveniencji (Duczko 2007, 78; Urbańczyk 2014, 145-147). Związek figurek z kulturą mieszkańców dużych domów z Wolina i Ładogi wskazują konteksty ich występowania w obydwu grodach. Stanowią one atrybuty ludzi zajmujących się funkcjonowaniem systemu komunikacji i wymiany w ośrodkach węzłowych orientacyjno-bałtyckiego systemu wymiany wzdłuż Szlaku Wschodniego. Koresponduje to z przekazem tekstu autorstwa ibn Fadlana, który opisał tajemniczy obrzęd kupców ruskich, którego był świadkiem podczas pobytu w Bulgar nad środkową Wołgą²⁵. Operowano w nim drewnianymi idolami, których odpowiednikami przypuszczalnie mogą być omawiane zabytki z Ładogi i Wolina. Mieszkańców tych domów możemy definiować terminem *trade diasporas* (por.: Curtin 1984).

WNIOSKI

Istnienie bezpośredniego połączenia morskiego pomiędzy strefą północno-zachodnią Europy Wschodniej a obszarem delty Odry było brane pod uwagę już wcześniej. Podstawę źródłową stanowiły przekaz pisany autorstwa Adama z Bremy, pochodzący z około 1074 r., mówiący o połączeniu pomiędzy Starigardem, Jumne, Sambią i Ostrogard Ruzziae, który hipotetycznie może być utożsamiany z Nowogrodem²⁶ oraz znaleziska mas srebra orientального napływającego tą drogą na tereny Meklemburgii, Pomorza i Wielkopolski (Łosiński 1999). Był to jeden z traktów, niewykluczone, że najważniejszy, łączących Europę Wschodnią z obecnymi ziemiami polskimi w dobie formowania się państwa wczesnopiastowskiego. Stara Ładoga i Wolin były ogniwami, a powstałe pomiędzy nimi połączenie jednym z odcinków wielkiej arterii komunikacyjnej, zwanej Szlakiem Wschodnim czy szerzej Łukiem Północnym.

Dwustronnego charakteru relacji zachodzących za pośrednictwem tego szlaku dowodzą znaleziska naczyń ceramicznych odkrytych w ośrodkach strefy północno-zachodniej Europy Wschodniej, specyficznych dla garncarstwa ośrodków nadbałtyckich, poło-

żonych w pasie południowo-zachodniego wybrzeża Bałtyku w Meklemburgii oraz na Pomorzu.

Analiza relikwów budownictwa odkrytych w Starej Ładodze oraz w Wolinie pozwala zaobserwować w obydwu z nich występowanie specjalnych obiektów budowlanych i tradycji konstrukcyjnych. Wyróżniały się one na tle pozostałych domów. Możemy je interpretować jako siedziby ludzi zajmujących się organizacją i funkcjonowaniem tego szlaku, transportu i wymiany, podobnie jak opisał to ibn Fadlan mniej więcej w tym samym czasie²⁷. Uwagę zwracają również takie zbieżności pomiędzy nimi, jak czas ich powstania oraz paralele konstrukcyjne. Pierwsze z nich wzniesiono w niezwykle rzadkiej konstrukcji sumikowo-łatkowej/ramowej.

Odpowiedzi na pytanie, kim mogli być pod względem kulturowym i społecznym mieszkańcy tych domów w Starej Ładodze i w Wolinie, próbowano udzielić w osobnych opracowaniach (Stanisławski 2019). Najbardziej symptomatyczna jest tu jednak kultura materialna mieszkańców tych obiektów. Wewnątrz wielkiego domu w Ładodze datowanego na 920-930 r., wśród licznych zabytków świadczących o prowadzeniu wymiany, znaleziono m.in. oczko do pierścienia wykonane z kryształu górskiego z napisem w języku arabskim: „Pomocy szukać mogę tylko u Allaha, w nim pokładam swoją ufność”, służące jako pieczęć. W Ładodze znaleziono ponadto jeszcze dwa takie oczka do pierścieni z arabskimi napisami, pełniące funkcje pieczęci, jedno w 2007 r. z inskrypcją: „nie ma Boga oprócz Allaha, Mahomet jest jego prorokiem”, drugie analogiczne na brzegu rzeki Wołchow. Te trzy zabytki z arabskimi inskrypcjami (ryc. 13a-c) wskazują na możliwość obecności w grodzie kupców prowadzących handel na Szlaku Wschodnim, którym nieobca była kultura świata islamu (Кирпичников 2002; Kirpichnikov 2014, 223-225, ryc. 6, 7; Stanisławski 2019; por. Sindbæk 2017). W obrębie powyższych obiektów w Starej Ładodze oraz w Wolinie odkryto również drewniane figurki antropomorficzne (ryc. 15, 17). Były one najpewniej jednym z atrybutów kultury materialnej i duchowej tych ludzi. Identyfikatorem ich tożsamości na poziomie materialnym mogła być również specyficzna dla tego okresu (1. połowa X w.) biżuteria, wykonana z brązu, dekorowana trójkątnym ornamentem punconym. Z tymi ludźmi możemy łączyć również inne znaleziska z tego czasu, takie jak wagi oraz odważni-

²⁵ Ibn Fadlān 1985; *Ibn Fadlans Journey to Russia* 2005, 63-64.

²⁶ Adam z Bremy, 80 (II.21); por. Filipowiak 1983, 124; *Западноевропейские источники* 2010, 128-129, przyp. 32.

²⁷ *Ibn Fadlans Journey to Russia* 2005, 64.

ki do nich, paciorki szklane oraz z karneolu i kryształu górskiego, strzępy jedwabnych tkanin, drewniane przedmioty cylindryczne dekorowane wizerunkami ptaków.

Omawiane relacje pomiędzy Ładogą a Wolinem zostały zawiązane około schyłku IX w. Ich największa aktywność przypadała na 1. połowę X stulecia. Były one kontynuowane jednak również w znacznej skali w 2. połowie X w. Szczegółową dynamikę omawianych relacji wyznacza chronologia napływu srebra orientalnego na tereny Pomorza i Wielkopolski. Zadzierzgnięcie tych kontaktów może tłumaczyć niezwykły *boom* – „rewolucję ideologiczną”, jaki miał miejsce w Wolinie pod koniec IX lub na przełomie IX i X w., którego nie umiano wyjaśnić wcześniej (Stanisławski 2013, 231-240). Cechy podobieństw kulturowych pomiędzy społecznościami Ładogi i Wolina komponują się z kształtującą się w tym czasie wokół bałtycką wspólnotą kulturową (Лебедев 1985), której te dwa ośrodki były kluczowymi punktami.

Badania nad znaleziskami naczyń ceramicznych pochodzenia obcego, występujących w ośrodkach strefy północno-zachodniej Europy Wschodniej, pozwoliły zaobserwować jeszcze jedno zjawisko. Jego wyznacznikiem są naczynia typu Tornow, odkryte w Gródku nad rzeką Łować. Wyroby te były – jak wiemy – specyficzne dla garncarstwa społeczności zamieszkującej obszary nad środkową Odrą oraz w międzyrzeczu górnej Sprewy i środkowej Warty, od Dolnych Łużyc aż po południową Wielkopolskę. Ścisłe określone ramy chronologiczne występowania tych naczyń na Gródku nad rzeką Łować (2. i 3. ćwierć X w.) odpowiadają czasom likwidacji grodzisk w strefie Tornow-Klenica, przypadającym na okres powstawania państwa wczesnopiastowskiego. W związku z powyższym, mamy podstawę, aby przypuszczać, że naczynia typu Tornow odkryte w Europie Wschodniej mogą być wyznacznikiem migracji ludności z tych grodów *via* Odra, Wolin i Stara Ładoga. Charakter tej migracji jest oczywiście dyskusyjny. Nie wykluczamy jednak, że mogą być one wyznacznikiem materialnym dyskutowanego w literaturze (McCormick 2009, 701-703, 706-737; Brather 2010, 160; Jankowiak 2017), aczkolwiek trudno uchwytne go w źródłach materialnych fenomenu handlu niewolnikami. Ludzie ze zniszczonych przez Piastów gro-

dów Tornow-Klenica mogli zostać sprzedani kupcom z ośrodków nadbałtyckich, obsługującym bałtycko-orientalny system wymiany. W ten sposób trafili oni do Europy Wschodniej. Mogli stanowić ekwiwalent za srebro orientalne, które napływało wówczas na tereny Wielkopolski w dobie powstawania władztwa wczesnopiastowskiego.

Na zakończenie chcielibyśmy wspomnieć jeszcze jedną historię. Już przed wielu laty Jerzy Antoniewicz napisał artykuł o Ładodze, Europie Wschodniej i regionie bałtyjskim. W artykule tym mentor polskiej archeologii dziękował radziecko-rosyjskiemu badaczowi Borysowi Rybakowowi za to, że „otworzył mu oczy”. Wcześniej sądził on, że dobra z Europy Wschodniej, w tym i przęśliki z surowca owruckiego, trafiały do strefy nadbałtyckiej przez Ładogę. Jednakże Borys Rybakow objaśnił mu, iż te wytwory kultury materialnej mogły przeniknąć tam przez Daugawę (północna Dźwina) oraz inne obszary, gdzie żyły społeczności bałtyjskie (Антонович 1960). Obecnie Ładoga, którą czasami określa się jako *one of the most intriguing and most debated archaeological sites in Europe* (Sindbæk 2017, 76), odzyskuje swój status pośrednika między Wschodem i Zachodem, a relacje pomiędzy polską i rosyjską archeologią zaczynają nabierać nowego wymiaru. Mamy nadzieję, iż niniejszy artykuł zainicjuje nową falę dyskusji i studiów nad relacjami pomiędzy społecznościami ziem Europy Wschodniej i piastowskich w dobie formowania się na tych obszarach organizmów państwowych. Rezultaty najnowszych badań prowadzonych przez mediewistów rosyjskich i polskich wymagają bowiem wspólnego przedyskutowania ich wyników. Jest bardzo prawdopodobne, iż relacje kulturowe, które łączyły wówczas ziemie Europy Wschodniej i polskie, były znacznie silniejsze, niż sądzono dotychczas. Problem zaprezentowany w tym artykule jest bowiem tylko jednym z elementów szerszego procesu*.

* Tekst stanowi poprawioną i uzupełnioną wersję artykułu „Ладога и Волин как узловые центры трансбалтийских контактов между польскими землями и Северо-Западом Восточной Европы в X в.”, opublikowanego w 5/2022 tomie czasopisma „Stratum plus. Archaeology and Cultural Anthropology”.

BIBLIOGRAFIA

Źródła

- Adam Bremensis Gesta Hammaburgensis ecclesiae pontificum = Adam von Bremen. *Hamburgische Kirchengeschichte*, wyd. B. Schmeidler. Monumenta Germaniae Historica, Scriptorum Rerum Germanicarum in usum scholarum, t. 2. Leipzig 1917.
- Ibn Faḍlān, *Kitāb*, W: *Źródła arabskie do dziejów Słowiańszczyzny*, t. 3, red. A. Kmiotowicz, F. Kmiotowicz, T. Lewicki [*Prace Komisji Orientalistycznej* 18]. Wrocław-Warszawa-Kraków-Gdańsk-Łódź 1985.
- Ibn Fadlan's Journey to Russia: a Tenth-Century Traveler from Baghdad to the Volga River, tłum. R.N. Frye. Princeton 2005.
- Западноевропейские источники. Древняя Русь в свете зарубежных источников: Хрестоматия, т. 4, red. А.В. Назаренко. Москва 2010.

Literatura

- Adamczyk D. (2002). Orientalno-bałtycki system handlowy a proces kształtowania się Europy Wschodniej w IX i X wieku. *Średniowiecze Polskie i Powszechne*, 2, 63-88.
- Adamczyk D. (2018). *Srebro i władza. Trybuty i handel dalekosiężny a kształtowanie się państwa piastowskiego i państw sąsiednich w latach 800-1100*. Warszawa: PWN.
- Adamczyk D. (2020). *Monetarisierungsmomente, Kommerzialisierungszonen oder fiskalische Währungslandschaften? Edelmetalle, Silberverteilungsnetzwerke und Gesellschaften in Ostmitteleuropa (800-1200)*. Deutsches Historisches Institut Warschau, Quellen und Studien 38. Wiesbaden.
- Balzer O. (1928). *Narzas w systemie danin książęcych pierwotnej Polski*. Lwów-Kraków: Towarzystwo Naukowe, Drukarnia Uniwersytetu Jagiellońskiego.
- Béreš J. (2013). Nože s volútovým ukončením rukováti z východného Slovenska. *Zborník Filozofickej Fakulty Univerzity Komenského. Musaica*, 24, 79-85.
- Berg A. (1989). *Norske tømmerhus frå Mellomalderen*, t. 1. Oslo: Norsk Institutt for Kulturminnesforskning.
- Biermann F. (2019). Die Zeitstellung slawischer Keramik in Vorpommern und Ostmecklenburg nach dendrochronologischen Daten. W: H.-G. Stephan (red.), *Keramik in Norddeutschland* (21-36). Langenweißbach.
- Brather S. (2010). Silver, weights and scales around the Baltic, 8th to 11th centuries. W: B. Hirschel, B. Ludowici (red.), *Trade and Communication Networks of the First Millenium AD in the northern part of Central Europe* (143-164). Hannover: Niedersächsischen Landesmuseum Hannover.
- Bukowska-Gedigowa J., Gediga B. (1986). *Wczesnośredniowieczny gród na Ostrówku w Opolu*. Wrocław-Warszawa-Kraków-Gdańsk: Ossolineum.
- Carlie A. (2004). *Forntida byggnadskult: tradition och regionalitet i södra Skandinavien*. Stockholm: Riksantikvarieämbetet.
- Curtin P.D. (1984). *Cross-cultural Trade in World History*. Cambridge: Cambridge University Press.
- Duczko W. (2007). *Ruś wikingów. Historia obecności Skandynawów we wczesnośredniowiecznej Europie Wschodniej*. Warszawa: Trio.
- Dulinicz M. (1994). Problem datowania grodzisk typu Tornow i grupy Tornow-Klenica. *Archeologia Polski*, 39(1-2), 31-49.
- Filipowiak W. (1983). Die Bedeutung Wolin sim Ostseehandel. W: S.O. Lindquist (red.), *Society and Trade in the Baltic during the Viking Age* (121-138). Visby: Gotlands fornsal.
- Filipowiak W. (2008). Wolliner Kerbstöckchen. W: F. Birman, U. Müller, T. Terberger (red.), „Die Dinge beobachten...” *Archäologische und historische Forschungen zur frühen Geschichte Mittel- und Nordeuropas* (503-509). Rahden: Verlag Marie Leidorf GmbH.
- Filipowiak W., Gundlach H. (1992). *Wolin, Vineta. Die tatsächliche Legende vom Untergang und Aufstieg der Stadt*. Rostock: Hinstorff.
- Gorlińska D., Suchodolski S., Bogucki M., Ilisch P., Malarczyk D., Nowakiewicz T. (red.). (2015). *Frühmittelalterliche Münzfunde aus Masowien, Podlachien und Mittelpolen. Inventar III*. Warszawa: Instytut Archeologii i Etnologii PAN, Numismatische Kommission der Länder in der Bundesrepublik Deutschland.
- Goryunova V.M., Plokhov A.V. (2014). Contacts between the Population of the Lake Il'men' and the Volkhov River Areas with Peoples of the Baltic Region in the 9th-10th Centuries on the Evidence of Pottery. W: P. Bauduin, A. Musin (red.), *Vers l'Orient et vers l'Occident. Regards croisés sur les dynamiques et les transferts culturels des Vikings à la Rous ancienne* (133-153). Caen: PUC.

- Grigoreva N. (2021). The Archaeological Finds of Scandinavian and Scandinavian-like Objects from Excavations of Staraya Ladoga as Evidence of Medieval Cultural and Trade Contacts. W: C. Symes (red.), *The Global North: Spaces, Connections, and Networks from the Iron Age to 1600*. The Medieval Globe, t. 7(1) (37-52). Urbana-Champaign, Il. - York: Arc Humanities Press.
- Henning J., Heussner K.U. (1992). Zur Burgengeschichte im 10. Jahrhundert. Neue archäologische und dendrochronologische Daten zu Anlagen vom Typ Tornow. *Ausgrabungen und Funde*, 37, 314-324.
- Herrmann J. (1966). *Tornow und Vorberg. Ein Beitrag zur Frühgeschichte der Lausitz*. Berlin: Akademie-Verlag.
- Herrmann J. (1985). *Die Slawen in Deutschland*. Berlin: Akademie-Verlag.
- Holzer G. (2014). Vorhistorische Periode. W: K. Gutschmidt, S. Kempgen, T. Berger, P. Kosta (red.), *Die slawischen Sprachen: ein internationales Handbuch zu ihrer Struktur, ihrer Geschichte und ihrer Erforschung*. Handbücher zur Sprach- und Kommunikationswissenschaft 32:2, t. 2 (1117-1131). Berlin-München-Boston: De Gruyter.
- Horoszko G., Piniński J., Ilisch P., Malarczyk D., Nowakiewicz T. (red.). (2016). *Frühmittelalterliche Münzfunde aus Pommern*. Frühmittelalterliche Münzfunde aus Polen. Inventar II, red. M. Bogucki, P. Ilisch, S. Suchodolski. Warszawa: Instytut Archeologii i Etnologii PAN, Numismatische Kommission der Länder in der Bundesrepublik Deutschland.
- Jankowiak M. (2017). What Does the Slave Trade in Saqaliba Tell Us about Early Islamic Slavery. *International Journal of Middle Eastern Slavery*, 49, 169-172.
- Kara M. (2009). *Najstarsze państwo Piastów – rezultat przelomu czy kontynuacji*. Studium archeologiczne. Poznań: Instytut Archeologii i Etnologii PAN.
- Kempke T. (2001). Slawische Keramik. W: H. Lüdtkke, K. Schietzel (red.), *Handbuch zur mittelalterlichen Keramik in Nordeuropa (209-256)*. Neumünster: Wachholtz Verlag.
- Kirpichnikov A. (2014). Early Ladoga during the Viking Age in the Light of the International Cultural Transfer. W: P. Bauduin, A. Musin (red.), *Vers l'Orient et vers Occident. Regards croisés sur les dynamiques et les Transferts culturels des vikings à la Rons ancienne (215-230)*. Caen: PUC.
- Kovalev R.K. (2001). Mint Output in Tenth-Century Buchara: a Case Study of Dirham Production and Monetary Circulation In Northern Europe. *Russian History*, 28(1-4), 245-271.
- Kovalev R.K. (2002). Dirham Mint Output of Samanid Samarkand and its Connection to the Beginnings of Trade with Northern Europe (10th century). *Histoire & Mesure*, 17, 197-216.
- Kovalev R.K. (2002-2003). The Mint of Al-Shash: the Vehicle for the Origins and Continuation of Trade Relations Between Viking-Age Northern Europe and Samanid Central Asia. *Archivum Eurasiae Medii Aevi*, 12, 47-79.
- Kuz'min S.L. (2000). Ladoga, le premier centre proto-urbain russe. W: M. Kazanski, A. Necessian, C. Zuckerman (red.), *Les centres proto-urbains russes entre Scandinavie, Byzance et Orient. Actes du Colloque International tenu au Collège de France en octobre 1997. Réalités byzantines, t. 7 (123-143)*. Paris: Éditions P. Lethielleux.
- Łosiński W. (1988). Chronologia napływu najstarszej monety arabskiej na terytorium Europy. *Slavia Antiqua*, 31, 93-181.
- Łosiński W. (1999). Rolle die Frühpiastenreiches in der Geschichte der westslawisch-skandinavischen Kontakte. W: E.H. Носов (red.), *Раннесредневековые древности Северной Руси и ее соседей (129-133)*. Санкт-Петербург: ИИМК РАН.
- Łosiński W., Rogosz R. (1983). Zasady klasyfikacji i schemat taksonomiczny ceramiki. W: E. Cnotliwy, L. Leciejewicz, W. Łosiński (red.), *Szczecin we wczesnym średniowieczu (202-225)*, Wrocław: Ossolineum.
- McCormick M. (2009). *Narodziny Europy. Korzenie gospodarki europejskiej 300-900*. Warszawa: PWN.
- Messal S. (2011). Zur slawischen Keramik des Typs „Glienke”. W: F. Biermann, Th. Kersting, A. Klammt (red.), *Der Wandel um 1000 (347-359)*. Langenweißbach.
- Moździoch S. (2002). *Castrum munitissimum Bytom. Lokalny ośrodek władzy w państwie wczesnopiastowskim*. Warszawa: DIG.
- Moździoch S. (2011). „Bodaj się Piastów rządy nam święciły”. Archeologia o początkach państwa piastowskiego. W: M. Rębkowski, S. Rosik (red.), *Populi Terrae Marisque (67-81)*. Wrocław: Chronicon.
- Musin A. (2013). Novgorod the Great and Medieval Poland: neither violence, nor consensus? W: S. Moździoch, P. Wiszewski (red.), *Consensus or Violence? Cohesive Forces in Early and High Medieval Societies (9th-14th C.)*. Interdisciplinary Medieval Studies t. 1 (233-262). Wrocław: Instytut Archeologii i Etnologii PAN.
- Musin A. (2018). The Rise of Novgorod Revisited. *Slavia Antiqua*, 59, 171-200.
- Musin A. (2020). North-Western Russia in the 1st Millennium AD: New challenges for a traditional archaeolo-

- gical panorama. W: R. Pien, J. Drauschke (red.), *Quo vadis, Frühgeschichtliche Archäologie? Standpunkte und Perspektiven (Berlin, 6.-8. Oktober 2014)*. Tagungsbeiträge der Arbeitsgemeinschaft Spätantike und Frühmittelalter, t. 9 (271-307). Hamburg: Verlag Dr. Kovač.
- Mühle E. (1988). Gnezdovo das alte Smolensk? Zur Deutung eines Siedlungskomplexes des ausgehenden 9. bis beginnenden 11. Jahrhunderts. *Bericht der Römisch-Germanischen Kommission*, 69, 358-410.
- Noonan T.S. (2001). The Tenth-Century Trade of Volga Bulgaria with Samanid Central Asia. *Archivum Eurasiae Medii AEVI*, 11, 167-194.
- Noonan T.S., Kovalev R.K. (2000). What can archaeology tell us about how debts were documented and collected in Kievan Rus? *Russian History*, 27, 119-154.
- Pleterski A. (1983). Nožiči z zavojkoma v zgodnjem srednjem veku. *Arheološki Vestnik: Acta Archeologica*, 34, 375-393.
- Porzeziński A. (2015). „Importowane” naczynia typu Tornow i Gross Raden na stanowiskach 2 i 2a w Cedyni, Woj. Zachodniopomorskie. *Materiały Zachodniopomorskie*, 11, 107-121.
- Price D.T., Moiseyev V., Grigoreva N. (2019). Vikings in Russia: Origins of the Medieval Inhabitants of Staraya Ladoga. *Archaeological and Anthropological Sciences*, 11, 6093-6109.
- Reyman-Walczak B. et al. (red.). (2013). *Frühmittelalterliche Münzfunde aus Kleinpolen*. Frühmittelalterliche Münzfunde aus Polen. Inventar IV, red. M. Bogucki, P. Ilisch, S. Suchodolski, Warszawa: Instytut Archeologii i Etnologii PAN, Numismatische Kommission der Länder in der Bundesrepublik Deutschland.
- Schuldt E. (1956). *Die Slawische Keramik in Mecklenburg*. Berlin: Akademie-Verlag.
- Sedyh V. (2000). Timerevo – un centre proto-urbain sur la grande voie de la Volga. W: M. Kazanski, A. Nercessian, C. Zuckerman (red.), *Les centres proto-urbains russes entre Scandinavie, Byzance et Orient. Actes du Colloque International tenu au Collège de France en octobre 1997. Réalités byzantines*, t. 7 (173-197). Paris: Éditions P. Lethielleux.
- Sindbæk S.M. (2005). *Ruter og rutinisering: vikingetidens fjernhandel i Nordeuropa*. København: Multivers Academic.
- Sindbæk S.M. (2017) A Site of Intersection: Staraya Ladoga, Eastern Silver, and Long-Distance Communication Networks in Early Medieval Europe. W: J. Callmer, I. Gustin, M. Roslund (red.), *Identity Formation and Diversity in the Early Medieval Baltic and Beyond: Communicators and Communication*. The Northern World, Vol. 75 (76-90). Leiden: Brill.
- Šiška St. (1964). Nože s volutovým ukončením rukovati v hradištnej kultúre. *Archeologické Rozhledy*, 16(3), 395-404.
- Stanisławski B. (2000a). Wczesnośredniowieczna ceramika słowiańska oraz bałtycko-wendyjska z Wyspy Bornholm. *Materiały Zachodniopomorskie*, 46, 107-123.
- Stanisławski B. (2000b). Ceramika typu Fresendorf w badaniach nad wczesnośredniowieczną ceramiką słowiańską. *Materiały Zachodniopomorskie*, 46, 125-156.
- Stanisławski B. (2006). Wczesnośredniowieczna ceramika słowiańska w Skandynawii. W: M. Dworaczyk, A.B. Kowalska, S. Moździoch, M. Rębkowski (red.), *Świat Słowian wczesnego średniowiecza (565-576)*. Szczecin-Wrocław: Instytut Archeologii i Etnologii PAN.
- Stanisławski B. (2011a). Obce wyroby garncarskie we wczesnośredniowiecznym Wolinie. *Materiały Zachodniopomorskie. Nowa Seria*, 6/7(1), 203-221.
- Stanisławski B. (2011b). Budownictwo wczesnośredniowiecznego Wolina – próba reinterpretacji. *Materiały Zachodniopomorskie. Nowa Seria*, 6/7(1), 223-268.
- Stanisławski B. (2012). *Garncarstwo wczesnośredniowiecznego Wolina*. Wrocław: Instytut Archeologii i Etnologii PAN.
- Stanisławski B. (2013). *Jómsswikingowie z Wolina-Jómsborga – studium archeologiczne przenikania kultury skandynawskiej na ziemię polskie*. Wrocław: Instytut Archeologii i Etnologii PAN.
- Stanisławski B. (2015). Potencjał poznawczy studiów nad kontaktami pomiędzy społecznościami Europy Środkowo-wschodniej i emiratem Samanidów. W: S. Moździoch, K. Chrzan (red.), *Jak dobrze mieć sąsiada. Problem sąsiedztwa w średniowieczu w świetle archeologii*. Spotkania Bytomskie 7 (171-185). Wrocław: Instytut Archeologii i Etnologii PAN.
- Stanisławski B. (2016). Słowianie w Skandynawii epoki wikingów. W: B. Chudzińska, M. Wojenka, M. Wołoszyn (red.), *Od Bachorza do Światowida ze Zbrucza. Tworzenie się słowiańskiej Europy w ujęciu źródłoznawczym (221-231)*. Kraków-Rzeszów: Instytut Archeologii i Etnologii PAN, Uniwersytet Rzeszowski.
- Stanisławski B. (2019). Diaspory skandynawskie i transetniczne przestrzenie społeczne wikingów. *Slavia Antiqua*, 60, 19-33.
- Stanisławski B., Filipowiak W. (2013). *Wolin wczesnośredniowieczny, część 1. Origines Polonorum 6*. Warszawa: Fundacja na Rzecz Nauki Polskiej, Instytut Archeologii i Etnologii PAN, Wydawnictwo Trio.

- Stanisławski B., Filipowiak W. (2014). *Wolin wczesnośredniowieczny, część 2. Origines Polonorum 7*. Warszawa: Fundacja na Rzecz Nauki Polskiej, Instytut Archeologii i Etnologii PAN, Wydawnictwo Trio.
- Suchodolski S. (2012). *Numizmatyka średniowieczna. Moneta źródłem archeologicznym, historycznym i ikonograficznym*. Warszawa: Wydawnictwo Trio.
- Szczepanik P. (2019a). Nowe znalezisko miniaturowego konika z okolic Tymawy, gm. Gniew. *Pomorania Antiqua*, 28, 197-212.
- Szczepanik P. (2019b). Nowe znalezisko miniaturowego konika z okolic Cedyni. *Materiały Zachodniopomorskie*, 15, 283-304.
- Szczurek T., Paszkiewicz B., Tabaka A., Bogucki M., Ilisch P., Malarczyk D., Kaźmierczak P., Kędziński A., Nowakiewicz T., Sikora M. (red.). (2017). *Frühmittelalterliche Münzfunde aus Grosspolen*. Frühmittelalterliche Münzfunde aus Polen. Inventar I, red. M. Bogucki, P. Ilisch, S. Suchodolski. Warszawa: Instytut Archeologii i Etnologii PAN, Numismatische Kommission der Länder in der Bundesrepublik Deutschland.
- Szwed R. (2013). Dendrochronological and radiocarbon dating of Early Medieval settlements on sites 4 and 5 at Polwica and Skrzybnik site 8, Oława powiat. W: M. Dulnicz, S. Moździoch (red.), *The Early Slavic settlement of Central Europe in the light of new dating evidence*. Interdisciplinary Medieval Studies 3 (111-132). Wrocław: Instytut Archeologii i Etnologii PAN.
- Szymański W. (1964). Przyczynki do zagadnienia chronologii i zasięgu występowania żelaznych noży z rękojeściami zakończonymi wolutami. *Wiadomości Archeologiczne*, 30(3-4), 221-228.
- Szymański W. (1965). Wczesnośredniowieczne noże z rękojeściami zakończonymi wolutami w świetle nowych badań. *Wiadomości Archeologiczne*, 31(2-3), 146-148.
- Szymański W. (1988). Noże z rękojeściami zakończonymi wolutami – zagadkowe komponenty kultury słowiańskiej i awarskiej. W: G. Labuda, S. Tabaczyński (red.), *Studia nad etnogenezą Słowian i kultury Europy wczesnośredniowiecznej*, t. 2 (141-160). Wrocław: Ossolineum.
- Tietz B. (2017). Upadek grodów wschodniej części strefy Tornow-Klenica a proces budowy władztwa Piastów na terenie Wielkopolski. W: W. Drelicharz, D. Jasiak, J. Poleski (red.), *Spór o początki państwa polskiego* (99-117). Kraków: Historia Iagellonica.
- Urbańczyk P. (2014). *Bliskie spotkania wikingów*. Wodzisław Śląski: Templum.
- Vierck H. (1983). Ein Schmiedepflicht aus Alt-Ladoga und der präurbane Handel zur Ostsee vor der Wikingerzeit. *Münsterische Beiträge zur antiken Handelsgeschichte*, II:2, 3-64.
- Westphal F. (2006). *Die Holzfunde von Haithabu*. Die Ausgrabungen in Haithabu 11. Neumünster: Wachholtz Verlag GmbH.
- Zamelska-Monczak K. (2008). Początki ośrodka grodowego w Santoku w świetle ustaleń archeologicznych. W: B. Gruszka (red.), *Ad Oderam fluvium* (99-109). Zielona Góra: Stowarzyszenie Naukowe Archeologów Polskich.
- Zschieschang Ch. (2017). Das früh- und hochmittelalterliche Siedlungsumfeld von Trepcza, Czermno und Gródek im Lichte der Toponomastik. Eine methodische und areale Standortbestimmung = Osadnictwo wokół Trepczy, Czermna i Gródka we wczesnym średniowieczu okiem językoznawcy. Uwagi metodyczne i analiza przestrzenna. W: M. Wołoszyn (red.), *From Cherven' Towns to Curzon Line. The lands on the Middle Bug during the Middle Ages and the historiographic perspective on the formation of Poland's eastern border, 18th-21st centuries = Od Grodów Czerwieńskich do linii Curzona. Dzieje środkowego Pobuża w wiekach średnich oraz postrzeżenie formowania się wschodniej granicy Polski w historiografii XVIII-XXI w. U Źródeł Europy Środkowo-Wschodniej / Frühzeit Ostmitteleuropas 3/1-2 (161-227)*. Kraków-Leipzig-Rzeszów-Warszawa.
- Алексеева Т.И. (1974). Славяне и германцы в свете антропологических данных. *Вопросы истории*, 3, 58-67.
- Алексеева Т.И. (1990). Антропология циркумбалтийского экономического региона. W: Р.Я. Денисова (red.), *Балты, славяне, прибалтийские финны: Этногенетические процессы* (124-144). Рига: «Зинтане».
- Антонович Е. (1960). О находках овручских пряслиц на племенных территориях балтов. *Archaeologia Polona*, 3, 172-180.
- Белецкий С.В. (1996). Начало Пскова. W: В.Д. Белецкий, С.В. Белецкий (red.), *Городское ядро средневекового Пскова*, cz. 1. Археологические изыскания, 30. Санкт-Петербург: ИИМК РАН.
- Валаев Р.М. (2007). *Торговля и торговые пути Среднего Поволжья и Приуралья в эпоху средневековья (IX – начало XV века)*. Казань: Издательство Казанского государственного университета.
- Валаев Р.М. (2010). Города Поволжья как центры торговых связей Булгарии. *Российская археология*, 2, 89-97.

- Васильев В.Л. (2005). *Архаическая топонимия Новгородской земли (Древнеславянские деантропонимные образования)*. Межрегиональные исследования в общественных науках. Монографии, т. 4. Великий Новгород: Новгородский государственный университет.
- Волковицкий А.И., Селин А.А. (2012). Большие дома Старой Ладogi. Предварительные наблюдения. W: А.А. Селин (red.), *Староладожский сборник*, т. 9 (172-187). Санкт-Петербург-Старая Ладога: Староладожский историко-архитектурный и археологический музей-заповедник.
- Горюнова В.М. (2007a). О возникновении раннегончарного производства в северо-западной Руси. W: Е.Н. Носов, А.Е. Мусин (red.), *У истоков русской государственности: к 30-летию археологического изучения Новгородского Рюрика Городища и Новгородской областной археологической экспедиции: историко-археологический сборник: материалы международной научной конференции, 4-7 октября 2005 г., Великий Новгород (221-239)*. Санкт-Петербург: Дмитрий Буланин.
- Горюнова В.М. (2007b). Роль западнославянского элемента в формировании раннегончарного комплекса Северо-Западной Руси. W: Е.Н. Носов (red.), *Северная Русь и народы Балтики (45-89)*. Санкт-Петербург: ИИМК РАН.
- Горюнова В.М. (2009). Датирующие возможности раннегончарной керамики X-начала XI вв. *Российская археология*, 4, 132-141.
- Горюнова В.М. (2011). О западнославянских формах керамики в Северной Руси первой половины X в. (время и причины появления). W: И.К. Лабутина (red.), *Археология и история Пскова и Псковской земли. Семинар имени академика В.В. Седова: материалы 56-го заседания посвященного 130-летию Псковского археологического общества (7-9 апреля 2010 г.) (228-237)*. Москва-Псков: Институт археологии РАН.
- Горюнова В.М. (2015). Новая западнославянская форма раннегончарной керамики на Рюриковом городище. *Археологические вести*, 21, 238-245.
- Горюнова В.М. (2016). *Городок на Ловати X-XII вв. (К проблеме становления города северной Руси)*. Труды ИИМК РАН, т. 47. Санкт-Петербург: Дмитрий Буланин.
- Горюнова В.М., Плохов А.В. (2011). Контакты населения Приильменя и Поволховья с народами Балтики в IX-X вв. по керамическим материалам. *Археологические вести*, 17, 259-280.
- Григорьева Н.В. (2020). Древнейшая Ладожская крепость: хронология и стратиграфия (по итогам раскопок у Раскатной башни). *Археологические вести*, 30, 134-152.
- Дубов И.В. (1982). *Северо-Восточная Русь в эпоху раннего средневековья: историко-археологические очерки*. Ленинград: Издательство Ленинградского государственного университета.
- Жуковский М.О. (2017). Раннесредневековые наборы весовых гирек Восточной Европы. W: А.С. Щавелев (red.), *Древнейшие государства Восточной Европы, 2015. Экономические системы Евразии в раннее средневековье (144-246)*. Москва: Университет Дмитрия Пожарского.
- Жуковский М.О. (2018a). Весы для малых взвешиваний из Гнездова. *Вестник Московского университета, 4, Серия 8: История*, 113-129.
- Жуковский М.О. (2018b). Средневековые весовые гирьки с подражаниями арабским надписям. *Поволжская археология*, 4, 117-136.
- Жуковский М.О. (2019). Некоторые аспекты происхождения миниатюрных равноплечных весов раннего средневековья в Северной и Восточной Европе. *Исторический журнал: научные исследования*, 5, 69-75.
- Журавлев А.Ф. (1994). *Лексикостатистическое моделирование системы славянского языкового родства*. Москва: Индрик.
- Зализняк А.А. (1993). К изучению языка берестяных грамот. W: В.Л. Янин, А.А. Зализняк (red.), *Новгородские грамоты на бересте. Из раскопок 1984-1989 гг. (191-321)*. Москва: Наука.
- Зализняк А.А. (1995). *Древненовгородский диалект*. Москва: Языки русской культуры.
- Зализняк А.А. (2004). *Древненовгородский диалект, 2-е издание*. Москва: Языки славянской культуры.
- Измайлов И.Л. (1991). К вопросу о болгаро-скандинавских контактах. W: П.Н. Старостин, А.Х. Халиков, Ф.Ш. Хузин (red.), *Биляр – столица домонгольской Булгарии (130-138)*. Казань: Институт языка, литературы и истории Казанского филиала РАН.
- Каменецкая Е.В. (1998). Керамика Гнездова как показатель торговых и этнических контактов. W: Т.А. Пушкина (red.), *Историческая археология. Традиции и перспективы. К 80-летию со дня рождения Д. А. Авдусина (124-134)*. Москва: Памятники исторической мысли.
- Каинов С.Ю., Нефедов В.С., Пушкина Т.А. (red.). (2018). *Гнездовский археологический комплекс. Материалы и исследования*, т. 1. Труды Государственного

- исторического музея, т. 210. Москва: Издательство Государственного исторического музея.
- Кирпичников А.Н. (2002). Великий Волжский путь и евразийские торговые связи в эпоху раннего средневековья. W: А.Н. Кирпичников (red.), *Ладога и ее соседи в эпоху средневековья* (34-58). Санкт-Петербург: ИИМК РАН.
- Кирпичников А.Н. (2003). Ладога на международных торговых путях эпохи раннего средневековья. Новые археологические подтверждения. W: В.В. Хоменко (red.), *Великий Волжский путь: Материалы второго этапа Международной научно-практической конференции «Великий Волжский путь»*, т. 2 (80-88). Казань: Институт истории Академии наук Республики Татарстан.
- Кирпичников А.Н. (2006). Великий Волжский путь и международная торговля и этнокультурная интеграция в эпоху раннего средневековья. W: А.П. Деревянко, В.И. Молодин (red.), *Современные проблемы археологии России: материалы Всероссийского археологического съезда, (23-28 октября 2006 г., Новосибирск)* (34-39). Новосибирск: Издательство Института археологии и этнографии СО РАН.
- Кирпичников А.Н. (2007). Новые материалы о международных торговых связях средневековой Ладоги с Балтийским регионом и странами Востока: (по данным раскопок 2002 г.). W: Е.Н. Носов (red.), *Северная Русь и народы Балтики*. Труды ИИМК РАН, т. 24 (195-220). Санкт-Петербург: Дмитрий Буланин.
- Кирпичников А.Н. (2012). Раскопки в Старой Ладоге в 2008 г. W: А.Н. Кирпичников, С.В. Белецкий, В.А. Лапшин (red.), *Ладога и Ладожская земля в эпоху Средневековья*, т. 3 (37-58). Санкт-Петербург: ИИМК РАН.
- Ковалев Р.К. (2002). Новгородские деревянные бирки: общие наблюдения. *Российская археология*, 1, 38-50.
- Ковалев Р.К. (2003а). Деревянные долговые бирки-сорочки XI-XII вв. из новгородской коллекции. *Новгородский исторический сборник*, 9(19), 28-35.
- Ковалев Р.К. (2003б). Бирки-сорочки: упаковка меховых шкур в средневековом Новгороде. *Новгородский исторический сборник*, 9(19), 36-56.
- Ковалевский В.Н. (1998). Еще раз о ножах с волютообразным навершием. Вопросы истории славян. *Археология. Этнография*, 12, 9-20.
- Колосницын П.П. (2013). Результаты статистического исследования средневековых деревянных бирок из Старой Руссы. *Вестник Новгородского государственного университета*, 12(73), 93-97.
- Колосницын П.П. (2016). Деревянные кредитные бирки-жеребьи в средневековых письменных источниках. *Новгородский исторический сборник*, 16(26), 59-67.
- Королькова Л.В. (1994). Вопросы интерпретации ножей с волютообразным навершием. *Тверской археологический сборник*, 1, 234-238.
- Крысько В.Б. (1998). Древний новгородско-псковский диалект на общеславянском фоне. *Вопросы языкознания*, 3, 74-93.
- Кузьмин С.Л. (2000). Стратиграфия и некоторые проблемы истории Староладожского поселения VIII-X вв. *Stratum Plus*, 5, 50-69.
- Кузьмин С.Л. (2008). Ладога в эпоху раннего средневековья (середина VIII - начало XII в.). W: Е.Р. Михайлова (red.), *Исследование археологических памятников эпохи средневековья* (69-94). Санкт-Петербург: Нестор-История.
- Кузьмин С.Л., Петров Н.И. (1990). “Большие дома” Северо-Западной Руси VIII-XI вв. W: В.Л. Янин (red.), *Новгород и Новгородская земля: история и археология*, т.3 (61-63). Новгород: Новгородский государственный объединенный музей-заповедник.
- Кутер М.И., Кузнецов А.В. (2009). Значение бирок в исследовании исторического развития бухгалтерского учета. *Вестник Самарского государственного университета путей сообщения*, 2(5), 48-53.
- Кутер М.И., Кузнецов А.В. (2010). Европейская история бирок: взгляд с позиций современной теории бухгалтерского учета. *Сибирская финансовая школа*, 78(1), 77-81.
- Лебедев Г.С. (1985). *Эпоха викингов в Северной Европе. Историко-археологические очерки*. Ленинград: Издательство Ленинградского государственного университета.
- Минасян Р.С. (1978). Железные ножи с волютообразным навершием. W: Л.С. Клейн (red.), *Проблемы археологии*, т. 2 (148-152). Ленинград: Издательство Ленинградского государственного университета.
- Мисько Ю.В., Пивоваров С.В. (2010). Находки ножей с волютообразными навершиями в Верхнем Попрутье и Среднем Поднестровье. *Stratum Plus*, 5, 1-7.
- Мурашева В.В. (2008). *Супрутский клад. Из раскопок 1969 г.* Труды Государственного исторического музея, т. 175. Москва: Издательство Государственного исторического музея.

- Мусин А.Е. (2002). *Христианизация Новгородской земли в IX-XIV вв. Погребальный обряд и христианские древности*. Труды ИИМК РАН, т. 5. Санкт-Петербург: Петербургское востоковедение.
- Мусин А.Е. (2018). Corpus fratrum или «союз архонтов»? Историко-археологический комментарий к моделям власти в Восточной Европе конца XI века. *Stratum Plus*, 5, 183-296.
- Николаев С.Л. (1994). Раннее диалектное членение и внешние связи восточнославянских диалектов. *Вопросы языкознания*, 3, 23-49.
- Носов Е.Н. (1990). *Новгородское (Рюриково) Городище*. Ленинград: Наука.
- Носов Е.Н., Горюнова В.М., Плохов А.В. (2005). *Городище под Новгородом и поселения Северного Приильменя: новые материалы и исследования*. Труды ИИМК РАН, т. 18. Санкт-Петербург: Дмитрий Буланин.
- Носов Е.Н., Плохов А.В., Хвощинская Н.В. (2017). *Рюриково Городище. Новые этапы исследований*. Труды ИИМК РАН, т. 49. Санкт-Петербург: Дмитрий Буланин.
- Носов Е.Н., Платонова Н.И., Белецкий С.В., Кирпичников А.Н., Курбатов А.В., Лапшин В.А., Миляев П.А., Санкина С.Л. (2018). *Новое в археологии Старой Ладого: материалы и исследования*. Труды ИИМК РАН, т. 53. Санкт-Петербург: ИИМК РАН.
- Носов Е.Н., Хвощинская Н.В. (2019). Хлебные печи Рюрикова городища. *Записки Института истории материальной культуры РАН*, 20, 121-131.
- Петренко В.И. (1985). Раскоп на Варяжской улице (постройки и планировка). W: В.В. Седов (red.), *Средневековая Ладога. Новые археологические открытия и исследования* (81-116). Ленинград: Наука.
- Петровский Н.М. (1922). О новгородских «словенах». По поводу книги: А.А. Шахматов. Древнейшие судьбы русского племени. Пг., 1919, *Известия Отделения русского языка и словесности Российской академии наук*, г. 1920 (XXV), 356-389.
- Пиотровский М.Б., Короткевич Б.С. (red.) (2003). *Старая Ладога древняя столица Руси: Каталог выставок. 1250 лет*. Санкт-Петербург: Издательство Государственного Эрмитажа.
- Пушкина Т.А. (2018). Ножи редкой формы из Гнездова. W: В.К. Сингх (red.), *Нескончаемое лето. Сборник статей в честь Е.А. Рыбиной* (189-192). Москва-Великий Новгород-Санкт-Петербург: Новгородский государственный объединенный музей-заповедник.
- Рабинович Р. (2005). Ножи с волотообразными рукоятками на территории Молдавии и их культурно-исторический контекст. *Revista Arheologică. Serie Nouă*, 1:2, 351-359.
- Равдоникас В.И. (1950). Старая Ладога: из итогов археологических исследований 1938-1947 гг. Часть 2. *Советская археология*, 12, 7-40.
- Рябинин Е.А. (1985). Новые открытия в Старой Ладого (итоги раскопок на Земляномгородище 1973-75 гг.). W: В.В. Седов (red.), *Средневековая Ладога. Новые археологические открытия исследования* (28-76). Ленинград: Наука.
- Рябинин Е.А. (2002). Новые данные о «больших домах» Старой Ладого. W: Е.Н. Носов, Г.И. Смирнова (red.), *Старая Ладога и проблемы археологии Северной Руси: Сборник статей памяти О.И. Давидан* (15-29). Санкт-Петербург: Издательство Государственного Эрмитажа.
- Седов В.В. (1994). Восточнославянская этноязыковая общность. *Вопросы языкознания*, 4, 3-16.
- Седов В.В. (1995). *Славяне в раннем средневековье*. Москва: Общество «Фонд археологии».
- Седов В.В. (2002). *Славяне: историко-археологическое исследование*. Москва: Языки славянской культуры.
- Сениченкова Т.Б., Урюпов С.О. (2017). Горшок знахаря из «большой постройки» Старой Ладого. W: Н.И. Платонова (red.), *Élite ou Égalité... Северная Русь и культурные трансформации в Европе VII-XII вв.* Санкт-Петербург: Бранко.
- Смирнов А.П. (1951). *Волжские болгары*. Труды Государственного исторического музея, т. 19. Москва: С.п.
- Смирнов А.П. (red.). (1963). *Ярославское Поволжье X-XI вв. По материалам Тимеревского, Михайловского и Петровского могильников*. Москва: Советская Россия.
- Смірнов П. (1928). *Волзький шлях і стародавні руси (нариси з руської історії VI-IX вв.)*. Збірник Історично-Філологічного Відділу, nr 75. Київ: Друкарня Української Академії наук.
- Тихомирова А.А. (2010). Деревянные бирки на поселениях Верхнего Поволжья X-XV вв. W: А.Е. Мусин, Н.В. Хвощинская (red.), *Диалог культур и народов средневековой Европы: к 60-летию со дня рождения Е.Н. Носова* (46-52). Санкт-Петербург: Дмитрий Буланин.
- Точилова Н.Н., Слапина А.А. (2020). Находка с Земляного городища Старой Ладого в контексте распространения скандинавского искусства на славян-

- ских территориях. *Древняя Русь: вопросы медиевистики, 1(79)*, 110-121.
- Фараджева Н.Н. (2010). *Постройки Людина конца средневекового Новгорода: по материалам Троицких I-XI раскопов: диссертация кандидата исторических наук, рукопись*. Москва: Институт Археологии РАН.
- Фомин А.В. (1992). Топография восточноевропейских кладов с дирхемами конца IX - начала X в. W: В.Т. Пашуто, А.П. Новосельцев (red.), *Образование Древнерусского государства. Спорные проблемы. Тезисы докладов. Чтения памяти члена-корреспондента АН СССР (78-79)*. Москва: Институт российской истории РАН.
- Фомин В.В. (2005). *Варяги и варяжская Русь: К итогам дискуссии по варяжскому вопросу*. Москва: Русская панорама.
- Хабургаев Г.А. (1979). *Этнонимия «Повести временных лет» в связи с задачами реконструкции восточнославянского глоттогенеза*. Москва: Издательство Московского государственного университета.
- Халиков А.Х. (red.). (1992). *Путь из Булгара в Киев. Материалы научной конференции, 26-27 февраля 1991 г.* Казань: Институт языка, литературы и истории Казанского филиала РАН.
- Шерман Х. (2012). Старая Ладога и теория эмпориев. W: А.А. Селин (red.), *Староладожский сборник, т. 9 (36-59)*. Санкт-Петербург-Старая Ладога: Староладожский историко-архитектурный и археологический музей-заповедник.
- Янин В.Л., Алешковский М.Х. (1971). Происхождение Новгорода (к постановке проблемы). *История СССР, 2*, 32-61.

ALEKSANDR MUSIN, BŁAŻEJ STANISŁAWSKI

NODAL CENTRES AND TRANS-BALTIC CONTACTS BETWEEN THE COMMUNITIES OF NORTH-WESTERN RUS' AND POLISH LANDS IN THE 10TH CENTURY

SUMMARY

The Baltic-Oriental exchange system was an element of a great communication artery, one known in historiography as the Eastern Route/Volga River Route – and more broadly as the North Arch. It was an extraordinary cultural phenomenon of early medieval Europe in the 10th century, as it connected vast areas from Western Europe, through the Baltic Sea region, Eastern Europe to Central Asia. The communities of the Polish lands were the beneficiaries of this exchange system. Along this route, masses of oriental silver arrived, mainly in the form of coins produced above all in the mints of the Samanid emirate. The functioning of the Oriental-Baltic route and the silver river flowing along it in the 10th century were among the most important factors stimulating the emergence of the first states in this part of Europe, including the early Piast state.

The oldest silver came to Greater Poland from the east through the corridor of the Bug, Bzura and Ner rivers. However, the inflow of silver further to the west was interrupted at one point, presumably as a result of the Rus' expansion to the west. It is very likely that the Rus' activity brought about a redirection of the silver stream from the former east-west direction to the north towards the Baltic

Sea. It is possible that the desire to profit from the silver trade, at that time flowing through the Baltic Sea, made the elites of Greater Poland pay attention to the Baltic centers, especially Wolin. Hence, the next largest batch of oriental silver was distributed to the south of the Polish interior via the stronghold in Wolin (Fig. 2).

The massive inflow of oriental silver to Western Slavic lands, through the centers of Eastern Europe via the Baltic Sea, was the main determinant of material contacts between the communities of the two regions of the continent. Parallel to the silver, other goods flowed from the centers of north-western Rus' to the west. These are, among others, balances characteristic of the oriental exchange system and weights for them (Fig. 3), beads made of glass, rock crystal, and carnelian, silk textiles, iron locks and keys for them, wooden counting sticks (Fig. 4), jewellery. However, they show only one direction of these contacts, i.e., from Eastern Europe to the west, ignoring the other manifestation of this phenomenon directed in the opposite direction.

The results of research conducted in recent years by Russian researchers, especially V. Goryunova and A. Plokhov, have resulted in a number of publications,

the results of which may show the second aspect of the phenomenon of trans-Baltic contacts, this time, however, turned in the other direction, i.e., from west to east. At the same time, when masses of oriental silver poured into Polish lands, to Eastern Europe, and more specifically to centers located in its north-western zone, ceramic vessels arrived specific to the pottery of North-Western Slavic territory (Fig. 5) or people who made them there on the spot. These are, first of all, partially slow-wheel thrown products of the Feldberg, Fresendorf, and Menkendorf types (Fig. 6). The occurrence of partially slow-wheel thrown pottery in the discussed area of Eastern Europe dates from the 930s to the beginning of the 11th century. The chronology is based on the dendrodata obtained in Ladoga and the findings for Novgorod and Rurikovo Gorodische.

Under the influence of high-quality West Slavic products, imitations and hybrid forms were produced in Staraya Ladoga, Rurikovo Gorodische, and Novgorod. Products inspired by Feldberg and Menkendorf vessels are present in Rurikovo Gorodische and in Staraya Ladoga. Artefacts inspired by Fresendorf vases were recorded in Novgorod and Rurikovo Gorodische. Hybrids with the features of Fresendorf and Menkendorf products are known from Pskov, Gorodok on the Lovat River, Novgorod, and from the cemeteries in Bokovo and Derevyanitsy.

The contacts of Eastern Europe with the areas of the north-western Slavic territory are perceptible once again based on finds of vessels at the turn of the 10th and 11th centuries. This period is characterized by the presence of vessels produced using complete slow wheel throwing technique. Fully slow-wheel-thrown West Slavic imports occurring in these centers or made there, also inspired the development of local pottery, starting ca. 1000. This group includes about ten percent of the finds of vessels known from Novgorod and Pskov. Pottery made on a potter's wheel with an S-shaped profile, decorated with surrounding grooves and wavy lines, dominated the pottery production of Gnezdovo near Smolensk from the mid-10th century.

Imports of West Slavic vessels were recorded mainly in Staraya Ladoga (vessels of Feldberg, Menkendorf types), Rurikovo Gorodische (Feldberg, Fresendorf, Menkendorf, Vipperow, Teterow, K, Kovall), Novgorod (Feldberg, Fresendorf, Menkendorf, Bobzin), Gorodok on the Lovat River (Fresendorf, Menkendorf, Vipperow, Teterow and K) (Fig. 6a-e), Pskov (Vipperow, Weisdin), Izborsk (Vipperow, Teterow, Bobzin and K) and on settlements in Gnezdilovo and Knyazhaya Gora and cemeteries Bokovo and Derevyanitsy.

The products of West Slavic pottery were well known to pottery producers operating in Staraya Ladoga and Rurikovo Gorodische. It is indisputable that the pottery of

the Western Slavic region influenced the craft of the north-western zone of Eastern Europe, starting from the 930s. It was manifested in the process of transition from production without the use of a potter's wheel to products partially and sometimes completely slow wheel-thrown around the middle of the 10th century, production of hybrids of West Slavic vessels, their imitations, as well as products inspired by their forms and decorations. The occurrence of West Slavic pottery in the aforementioned centers was not, however, a mass phenomenon.

The finds of pottery discovered in Eastern Europe are not limited to products characteristic of the Baltic Sea regions. The Tornow type vessels were also recorded there (Fig. 7). The latter were characteristic of the Slavs living in the region of the middle Odra river and in the basin of the upper Spree river and middle Warta river, from Lower Lusatia to southern Greater Poland. These vessels were characteristic of the local pottery in the period from the end of the 9th century to the mid-10th century. Products of the Tornow type were registered in Eastern Europe only at one place: in Gorodok on the Lovat river (Fig. 6.f-g). Gorodok is therefore a site with a special concentration of pottery products typical of the Western Slavic territory. In Rurikovo Gorodische, in turn, several fragments of Tornow type vessels imitations, as well as hybrids of products referring to Tornow-Menkendorf specimens, were recorded. Similar finds are also known from Staraya Ladoga. Pottery of the Tornow type found in Gorodok should be dated to the second or third quarter of the 10th century.

The occurrence of Tornow type vessels in Eastern Europe may initially surprise. However, this phenomenon is understandable in a broader context. Tornow type pottery was also noted in a large number among the finds of pottery in Wolin. They are the most common foreign pottery products registered in this centre. Their presence in the stronghold of Wolin is understandable due to its function as a trade center and a nodal point, combining two forms of communication: sea and inland-river ones. Most likely, Wolin also acted as an intermediary in contacts, the manifestation of which is the presence of Tornow type vessels in Eastern Europe.

The above studies prove that the contacts between the centers of the north-western zone of Eastern Europe and the Western Slavic territory were of a bilateral nature. Two settlements played a leading role in the structure of these relations. These are Staraya Ladoga located in the north-western zone of Eastern Europe and Wolin in the south-western zone of the Baltic Sea Western Slavic territory. Both of them acted as nodal points where the forms of trans-Baltic Sea shipping were connected with the inland shipping routes leading deep into both areas. Both settle-

ments were centers of contacts and exchange between the areas of Eastern Europe and the region of the Odra river delta and further the interior of the Polish lands. It was mainly between them that the oriental silver flowed, which was transported to the areas of Pomerania and Greater Poland, as well as its equivalent, which was exported from the Piast domain to the East via Wolin. The evidence of contacts between Wolin and Ladoga may also be the pottery vessels described above, typical of both Wolin (e.g. Fresendorf type products especially characteristic of this center) (Fig. 5b) and of the north-western Slavic territory, which were found in strongholds of the north-western zone of Eastern Europe.

However, the relations between Staraya Ladoga and Wolin are also perceptible in the form of a series of parallels characterizing the material culture of the communities inhabiting them, starting already from the first half of the 10th century. It is very likely that the 'organizers' of the Baltic-Oriental route were present in both centers at that time as "trade diasporas". The material culture of these people is represented in Wolin by items such as: balances and weights for them (Fig. 3), two fragments of silk textiles, iron locks and keys for them, beads made of glass, rock crystal, carnelian and hematite, and a group of artefacts made of bronze, decorated in the Baltic style (Fig. 8). Analogous sets of artefacts are known from Staraya Ladoga.

One of the most significant markers of the process of cultural transformation of Wolin from a provincial Baltic Sea zone stronghold into a communication center (ports, shipping) as well as a center of craft production and trade, which took place ca. 900, was the appearance of a group of special buildings at the end of the 9th century (Figs. 9 and 10). They are distinguished by their construction (post-and-plank construction). A cluster of six buildings of this type was discovered in Wolin. In Staraya Ladoga were discovered buildings (Fig. 11) in which a similar post-and-plank construction technique was used. These houses known from Ladoga are called *большие/длинные дома* (large/long houses). The first one (Fig. 11a) is dated to after 880. It existed until 910/920, and it is believed, judging by the finds from the building's interior, that it could have been a seat of a Scandinavian merchant. In the 930s an analogous building was erected in its place. A second, very similar building excavated in Staraya Ladoga has two chronological phases, which is evidenced by two levels of floors, dendrochronologically dated to the 920s and 930s (Fig. 11b). Inside, a rich archaeological material was discovered, evidencing the merchant activity of the inhabitants. The described buildings from Ladoga and Wolin were surrounded by other features and constituted a certain type of central place for larger residential complexes or quarters.

In the later period, i.e., in the second half of the 10th century, one can notice another type of convergence between Staraya Ladoga and Wolin. These are two buildings, the first one was unearthed in Ladoga and the second one in Wolin. The structure erected in Ladoga is the so-called *большая постройка* (large structure) (Fig. 14). Both features were built in a similar period, in Ladoga in the 940s and in Wolin in the 960s. They stand out (in comparison to the average buildings of both centers) by a much more impressive form. In the interiors of both feature objects characteristic of Scandinavian culture (evidence of long-distance trade and pagan cult), as well as specific wooden anthropomorphic figurines.

The finds of wooden idols from Wolin and Ladoga are also part of the broader context of this type of artefact known from the Baltic Sea zone centers. Several such figurines were discovered in Ladoga (Fig. 14), while in Wolin as many as seven (Fig. 15). These are the two largest collections known to date in Europe for 9th and 10th centuries. Idols are an element of the material culture of people dealing with the communication and exchange system in the nodal points of the Oriental-Baltic system of exchange along the Eastern Route. This is indicated by the contexts of their occurrence. This corresponds to the text written by ibn Fadlan, who described the mysterious ritual of Rus' merchants which he witnessed during his stay in Bulgar on the Volga River. Wooden idols despite their morphological and iconographic differences were used in it, the equivalents of which are probably the discussed artefacts from Ladoga and Wolin.

The existence of a direct maritime connection between the north-western zone of Eastern Europe and the area of the Odra river delta was taken into account earlier. The source was the written record by Adam of Bremen, from around 1074, describing the connection between Starigard, Jumne, Sambia, and Ostrogard-Ruzziae, which can hypothetically be identified with Novgorod, as well as finds of masses of oriental silver. It was one of the routes, possibly the most important one, linking Eastern Europe with the current Polish lands during the formation of the early Piast state. Staraya Ladoga and Wolin were links, and the connection between them was one of the sections of the great communication artery known as the Eastern Route or, more broadly, the North Arch.

The bilateral nature of the relations taking place through this route is proved by the finds of pottery vessels discovered in the centers of the north-western zone of Eastern Europe, characteristic of the pottery of the Baltic Sea zone centers, located in the south-western Baltic Sea coast in Mecklenburg and in Pomerania. The analysis of construction remains discovered in Staraya Ladoga and in

Wolin allows us to observe in both of them the presence of special structures and construction traditions. They stood out against the background of the rest of the houses. We can interpret them as temporary residences of people involved in the organization and operation of this route, and transportation and exchange along it. There are also similarities between them, such as the time of their creation and construction parallels. The most symptomatic, however, is the material culture of the inhabitants. Inside the long house in Ladoga, dated to the 920s-930s, among the numerous artefacts evidencing exchange was found a ring gem made of rock crystal with Arabic inscription, serving as a seal. In Ladoga, two more such gems for rings with Arabic inscriptions serving as seals were found. These three artefacts (Fig. 13a-c) indicate the possibility of the presence in strongholds of merchants trading on the Eastern Route who were familiar with the culture of the Islamic world. Within the aforementioned features in Staraya Ladoga and in Wolin, wooden anthropomorphic figures were also discovered (Figs. 15, 17). They were probably one of the attributes of the material and spiritual culture of these "trade diasporas". The marker of their identity on the material level could also be jewellery characteristic of that period (first half of the 10th century), made of bronze and decorated with a triangular stamped ornament. We can also associate with these people other finds from that time, such as balances and weights for them, glass beads, and beads made of car-

nelian and rock crystal, fragments of silk textiles, wooden cylindrical objects decorated with representations of birds. The discussed relations between Ladoga and Wolin started around the end of the 9th century. They were most active in the first half of the 10th century. They were also continued, however, on a large scale in the second half of the 10th century. The detailed dynamics of the discussed relations is determined by the chronology of the inflow of oriental silver to the areas of Pomerania and Greater Poland.

Research on finds of pottery vessels of foreign origin found in centers of Eastern Europe, have allowed us to observe another phenomenon. Its determinant are vessels of the Tornow type discovered in Gorodok on the Lovat River. The chronological framework of the occurrence of these vessels (second and third quarter of the 10th century) corresponds to the period when the strongholds in the Tornow-Klenica zone were liquidated, which coincided with the formation of the early Piast state. Therefore, we have reason to suppose that the Tornow type vessels discovered in Eastern Europe may be a determinant of the migration of inhabitants of these strongholds via the Odra river, Wolin, and Staraya Ladoga. The nature of these migrations is obviously debatable. We do not exclude, however, that they may be a material determinant of the phenomenon of the slave trade discussed in the literature, albeit difficult to perceive in material sources.

Otrzymano (Received): 08.03.2021; zrecenzowano (Revised): 14.10.2021; zaakceptowano (Accepted): 19.10.2021*


* W niniejszym tomie Przeglądu Archeologicznego za rok 2022 publikujemy artykuł, którego współautorem jest Aleksandr Musin, archeolog rosyjski. Redakcja od momentu putinowskiej brutalnej agresji na Ukrainę będzie unikała publikacji prac badaczy tego kraju, do czasu jej trwania. Jednak w tym przypadku artykuł został przyjęty do druku po pozytywnych recenzjach, daleko przed rozpoczęciem przez Putina tej brutalnej wojny z niepodległym krajem, jakim jest Ukraina. Pan

A. Musin mieszka obecnie w Polsce, a ostatnio uzyskał afiliację w Instytucie Historii PAN. Unikając stosowania zbiorowej odpowiedzialności, Redakcja w takich indywidualnych przypadkach będzie publikowała prace niektórych naszych rosyjskich Koleżanek i Kolegów „po fachu”, żywiąc nadzieję, że przynajmniej część z nich nie popiera tej skandalicznej, bestialskiej agresji, a w tym gronie szlachetnych Rosjan z całą pewnością jest Pan A. Musin.

Redaktor

Adresy Autorów:

Dr hab. Aleksandr Musin
Instytut Historii im. Tadeusza Manteuffla PAN
Rynek Starego Miasta 29/31; 00-272 Warszawa
e-mail: aemusin64@gmail.com
 <https://orcid.org/0000-0002-8862-236X>

Dr hab. Błażej Stanisławski, prof. IAE PAN
Ośrodek Badań nad Kulturą Późnego Antyku
i Wczesnego Średniowiecza
Instytutu Archeologii i Etnologii PAN
ul. Więzienna 6; 50-118 Wrocław
e-mail: st-wski@wp.pl
 <https://orcid.org/0000-0002-4806-7496>