

MARTA CHMIEL-CHRZANOWSKA

## STAROŚĆ W SPOŁECZNOŚCI KULTURY WIELBARKSKIEJ

### SENILITY IN WIELBARK CULTURE

The following paper focuses on an issue of a senilis age understood as a cultural construct in the Wielbark Culture. The main point of an article is not only analysis of a sets of artefacts or features of grave pits belonging to individuals in senilis age, but most of all the possible patterns of senility, which could be fulfilled by the Wielbarkian society. Research on the various age categories from cultural point of view is not easy, especially when it is carried out on the basis of such a specific data as archaeological sources. However, this type of analysis allows us to look at the „subject” of archaeological research from a completely new perspective.

KEY WORDS: senilis age, social archaeology, Iron Age, Wielbark Culture

### WSTĘP

Współczesna kultura zachodnia prezentuje starość jako jesień życia, będącą momentem odpoczynku, wychnienia w życiu. Punkt ciężkości w tym okresie przeniesiony zostaje z aktywności zawodowej na relaks, opiekę nad wnukami itp. Jednocześnie jest to czas, w którym z biologicznego punktu widzenia w organizmie człowieka zachodzą poważne przeobrażenia. W tym okresie procesy kataboliczne zaczynają przeważać nad anabolicznymi, zachodzi szereg zmian regresywnych, np. kobiety przechodzą menopauzę. Etap ten cechuje bardzo duże zróżnicowanie indywidualne (Jaczewski 2001, 56-57; Wolański 2012, 454-456). Podobnie bardzo indywidualne, w sensie społecznym, jest nasze postrzeganie starości i osób starszych. Ogromny wpływ na jej obraz, prócz biologii, będzie

mieć kultura, a w związku z tym również miejsce i czas, w którym funkcjonuje osoba starsza (Gilchrist 2007, 142; Giddens 2013, 295-296).

Jeżeli spojrzymy na życie z perspektywy cyklu, niczym na opowieść zaczynającą się w dzieciństwie, w trakcie którego budujemy relacje z innymi członkami naszej społeczności, starość powinna być finałem życia, jego spełnieniem (Meskell 2000, 424). Takie podejście generuje wiele pytań o to, kim jest osoba starsza w społeczeństwie, jakie zajmuje w nim miejsce? Czy płeć ma znaczenie w kształtowaniu pozycji osoby w wieku podeszłym w danej społeczności? Kategorie wiekowe ewoluują i np. to, co przystoi chłopcu lub dziewczynce, niekoniecznie przecież będzie wypadało osobom starszym. Te pytania są kłopotliwe w odniesieniu do współcze-

snych społeczeństw, zatem czy archeologia może podejmować próby odpowiedzi na nie?

Biorąc pod uwagę specyfikę materiałów archeologicznych, a także przeciętną długość życia człowieka w pradziejach i średniowieczu, problematyczne wydaje się być samo uzyskanie materiałów do badań, nie mówiąc już o kulturowym obliczu starości. W takiej sytuacji istotne jest zwłaszcza dociekanie przez archeologa form, poprzez które kształtowane są poszczególne kategorie wiekowe, w tym wypadku starość (Sofaer Derevenski 1997, 487). Wydaje się, że przy wykorzystaniu odpowiednich metod archeologia jest w stanie zabrać głos w dyskusji na temat wieku podeszłego i jego miejsca w kulturze.

Duże znaczenie w badaniach nad poszczególnymi etapami życia w archeologii będzie mieć pojęcie tożsamości. Generalnie tożsamość jednostki rozumiana jest niejako na dwóch płaszczyznach, w wymiarze zewnętrznym: „kim on jest?” oraz w wymiarze wewnętrznym: „kim ja jestem?”. Warto jednak pamiętać, że zewnętrzny i wewnętrzny aspekt tożsamości nie muszą być ze sobą równoznaczne. Tożsamość społeczna zewnętrzna wynikająca z wieku czy przynależności klasowej może być mocno zaznaczona w kulturze, a niekiedy regulowana prawem. W starożytnej Sparcie po przekroczeniu sześćdziesiątego roku życia obywatel zostawał zwolniony ze służby wojskowej oraz ze swojej grupy, do której był przypisany od młodości, stawał się doradcą (Możdżeń 2005, 30-31). W Rzymie okresu cesarstwa starość traktowana była jak choroba, której próbowano uniknąć. Dopiero w II wieku n.e. lekarz Galen uznał ją za stan właściwy, nie zaś schorzenie (Suder 2003, 229; Bugaj 2006, 194).

W badaniach nad okresem wpływów rzymskich i w całej archeologii raczej niewiele miejsca

poświęca się starości jako kreacji kulturowej. Wyjątek na polskim poligonie badawczym stanowi publikacja *Starość – wiek spełnienia*, która ukazała się w ramach *Funeraliów Lednickich*. Zaprezentowane w niej zostały dwa artykuły poświęcone okresowi wpływów rzymskich – *Starość na cmentarzysku w Jordanowie* (Wawrzyniak 2006) oraz *Starość nie radość – pochówki osobników w wieku senilis na cmentarzysku w Opatowie* (Madyda-Legutko et al. 2006). Starość opisywana była w literaturze także przy okazji badań nad strukturami całych społeczności, np. *Struktura społeczna ludności kultury przeworskiej. Próba rekonstrukcji na podstawie źródeł archeologicznych i analizy danych antropologicznych z cmentarzyska* (Czarnecka 1990). Niewielka liczba publikacji archeologicznych poświęconych starości może być skutkiem niskiej ilości danych oraz trudności interpretacyjnych, jakich nastęrczają materiały kostne przypisywane do kategorii wiekowej senilis (zob. np. Budnik 2014).

Grób i cmentarzysko, jako źródła archeologiczne, mają duże możliwości poznawcze. Dostarczają informacji o wzorze śmierci realizowanym przez przedstawicieli danej kultury, jak również pozwalają wnioskować na temat stosunków społecznych. Analizom podlegać powinna każda czytelna cecha manifestowana na stanowisku. Przy takim podejściu mamy szansę podjąć próbę wnioskowania na temat wieku podeszłego i jego kulturowych przejawów w źródłach archeologicznych.

W niniejszym artykule starość w kulturze wielbarskiej rozważana będzie jako konstrukt kulturowy. Celem jest nie tylko analiza zestawów artefaktów i cech jam grobowych należących do osobników w wieku senilis, ale przede wszystkim ewentualnych wzorów starości, które mogły być realizowane przez społeczności wielbarskie.

## MATERIAŁY I METODY

Podstawę do analizy stanowiły groby pochodzące z cmentarzysk kultury wielbarskiej, które zostały opublikowane i do których dostęp miała autorka. Warunkiem niezbędnym dla ujęcia grobu w badaniach była obecność analizy antropologicznej, uznano bowiem, że tylko dane spełniające ten wymóg mogą być reprezentatywne z punktu widzenia celu pracy.

Badaniom poddanych zostało 50 grobów pochodzących z 18 cmentarzysk. 23 groby wykorzy-

stane w pracy należały do kobiet, 19 zaś do mężczyzn. W przypadku 8 określenie płci nie było możliwe. Przeważająca część pochówków datowana jest na fazę lubowidzką kultury wielbarskiej. Groby osób w wieku senilis zostały omówione wspólnie, uwzględniono jednak specyfikę poszczególnych cmentarzysk (ryc. 1).

Mimo że przeanalizowana próba jest niewielka, z punktu widzenia badań statystycznych wystarcza ona, by podjąć analizę (zob. Piontek 1992), choć

niewątpliwie na etapie wnioskowania należy mieć na uwadze jej liczebność.

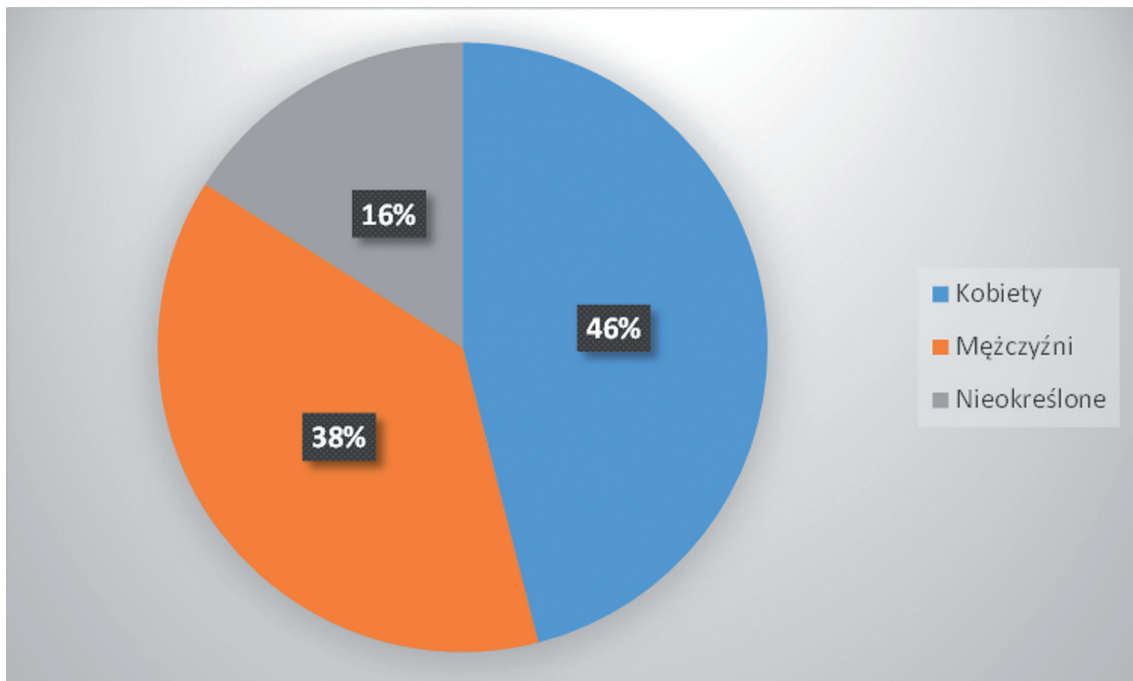
Mała ilość grobów osobników w wieku senilis może być spowodowana przez kilka czynników. Na jej kształt wpływ ma poziom przebadania poszczególnych stanowisk archeologicznych. Z uwagi na stopień rozpoznania cmentarzyska wykorzystane w niniejszej analizie podzielić można na:

1. stanowiska, które zostały przebadane wykopaliskowo w 100%,
2. stanowiska, które zostały przebadane archeologiczne w znacznym stopniu,
3. pojedyncze groby pochodzące z badań publikowanych fragmentarycznie.

W analizie przeważają groby pochodzące ze stanowisk rozpoznanych całkowicie. Znaczny wpływ na kształt zestawienia musiał mieć także stan zachowania materiału kostnego. Dodatkowych trudności nastręcza również kwestia precyzyjnego określania wieku w przypadku osób starszych. Najnowsze badania poświęcone możliwości wykorzystania analizy obliteracji szwów przy określaniu wieku wskazują na znaczne błędy wynikające ze stosowania metody (zob. np. Budnik 2014, 29-33). Na uwadze należy mieć także specyfikę samych danych wejściowych – grobów. Pogrzeb i wydarzenia mu towarzyszące to procesy nacechowane

szeregiem znaczeń, których przygotowanie może trwać niekiedy bardzo długo, a które z uwagi na formę nie mogły przetrwać w materiale archeologicznym. Źródła o charakterze funeralnym dostarczają ogromnych możliwości poznawczych, posiadają również istotne ograniczenia. W trakcie badań pochówek mamy do czynienia z swego rodzaju „filtrem funeralnym”, w który zostały wtłoczone informacje na temat życia przeszłych społeczności. Istnieć mogło zapewne wiele sposobów postępowania ze zmarłymi, które w chwili obecnej nie są czytelne archeologicznie.

Zakres czasowy kategorii wiekowych oznaczonych w ramach wieku fizjologicznego różni się może z uwagi publikację, co prowadzić może do różnego rodzaju nieścisłości (Lewis 2001, 1-2; Halcrow, Tayles 2008, 193-197; Fahlander 2011, 17). Dlatego też kategorie wieku ustalone zostały w oparciu o badania antropologiczne, przyjęto dla nich podział bazujący na wieku fizjologicznym. Oczywiście precyzyjne określenie wieku w przypadku szczątków archeologicznych rzadko kiedy jest możliwe. Konieczne jest ograniczenie się do szerszych przedziałów wiekowych. W niniejszej pracy przyjęto, że kategorii wiekowej senilis odpowiada wiek fizjologiczny powyżej 50/55 lat (por. Chamberlain 2006, 16). W pracy ujęto również gro-



Ryc. 1. Proporcje między płciami wśród osób w wieku senilis  
Fig. 1. Sex structure of senilis group in Wielbark Culture

by, w których zmarli oznaczeni zostali jako *maturus/senilis*. Jest to bowiem kategoria przejściowa, która może się w sposób istotny ząbieć z wiekiem *senilis*.

W zestawieniu porównano ze sobą zmienne niezależne: wiek i płeć, ze zmiennymi zależnymi: rodzaj grobu, wymiary jamy grobowej, pochówki, wiele, orientacja grobów, ułożenie ciała w grobie, elementy konstrukcji kamiennych i drewnianych, obecność nasypu i wyposażenie. Rezultaty zostały zobrazowane graficznie.

Do oceny ewentualnej korelacji pomiędzy zmienną niezależną i zmienną zależną zastosowano test chi-kwadrat (dalej  $X^2$ ). Dzięki temu testowi można uzyskać odpowiedź o charakterze 0,1 potwierdzającą lub negującą hipotezę zerową o niezależności dwóch badanych rozkładów. Aplikacja testu  $X^2$  polega na porównaniu częstości obserwowanych z częstościami oczekiwanymi, przy hipotezie zerowej o braku związku. Częstości oczekiwane obliczone zostają za pomocą wartości marginalnych z tablicy wielodzielczej (zob. Fletcher, Lock 1995, 130-133; Tatarzycki 2007, 191-194). W celu osiągnięcia jak najbardziej wiarygodnych wyników przyjęto następujące poziomy istotności dla testu  $X^2$ :

- $\alpha 0,5 < p$ ,
- $\alpha 0,01 < p$ .

W przypadku odrzucenia hipotezy zerowej zastosowana została statystyka V-Cramera w celu oszacowania siły ewentualnej korelacji między

zmiennymi. V przybiera wartości w przedziale od 0 do 1, przy czym wartości bliskie 1 oznaczają bardzo silny związek (Fletcher, Lock 1995, 134-135). W niniejszej pracy wykorzystano wyniki testu  $X^2$  wykonane w pracy doktorskiej autorki dla wszystkich kategorii wiekowych w kulturze wielbarskiej. Przy rozważaniach na temat wieku starczego w kulturze wielbarskiej będą miały one charakter wspomagający. Dlatego też ograniczono się do ujęcia w tabeli wyników już poddanych interpretacji (tab. 3).

Zarówno obliczenia statystyczne, jak również prezentacje graficzne rezultatów analiz wykonano przy użyciu oprogramowania Microsoft Excel 2013.

W pracy wykorzystane zostały również źródła historyczne. Niewątpliwie najważniejszym tekstem w badaniach nad społecznościami germańskimi jest *Germania* Tacyta. Tacyt jednak nie zawarł zbyt wielu informacji na temat starszych członków społeczności germańskich. Dlatego też posłużono się również opracowaniami źródeł rzymskich poświęconych starości oraz demografii (Minois 1995; Suder 2003). Bardzo ostrożnie i na zasadzie analogii wykorzystano także serię sag skandynawskich, takich jak *Edda Poetycka*, *Saga o Egilu*, *Saga o Njalu*. Są to źródła znacznie młodsze niż źródła rzymskie, jednak ciągłość osadnicza w Skandynawii ludów germańskich pozwala przypuszczać, że pewne mechanizmy rządzące społecznościami mogły być zbliżone.

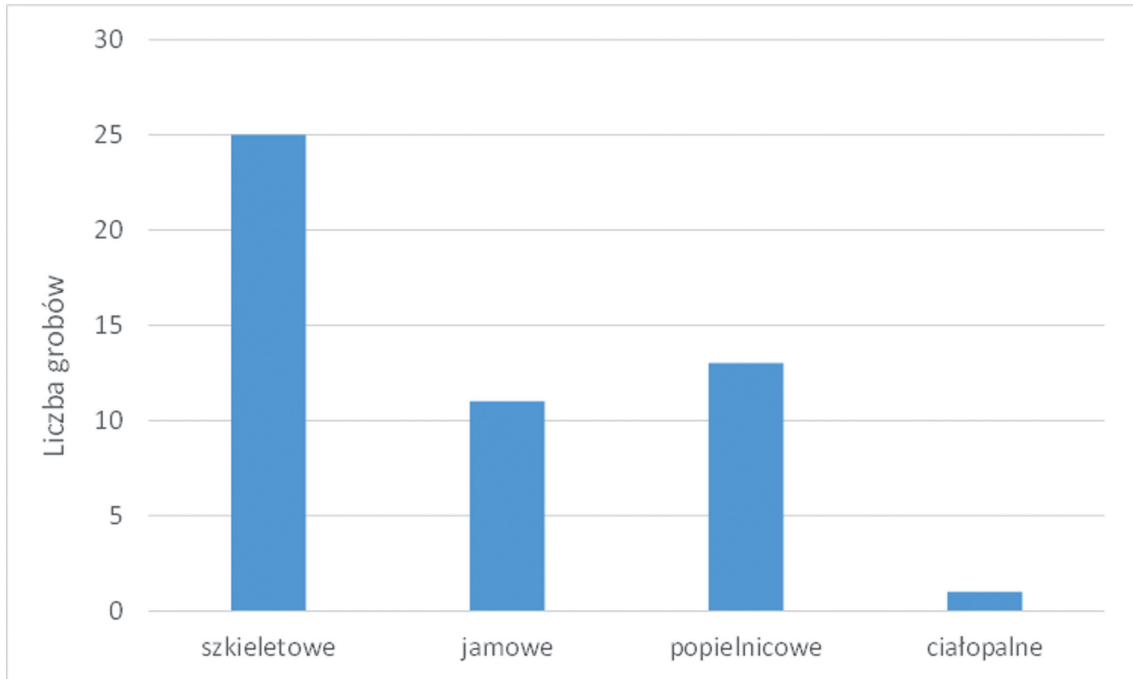
## ANALIZA

Osobnicy w wieku *senilis* w badanej próbie chowani byli przeważnie w obrządku szkieletowym. Nieco mniej odnotowano grobów popielnicowych. Najrzadziej zmarłych w tej kategorii wiekowej chowano w grobach jamowych. Na uwagę należy mieć jednak fakt, że jest to generalne zestawienie. Na wielu stanowiskach odsetek grobów, dla których nie można było określić wieku, sięga od kilkunastu do kilkudziesięciu procent (np. Kowalewko stan. 12 ok. 37%, Leśno stan. 2 ok. 20%; zob. Skorupka 2001; Walenta 2009). W związku z tym proporcje między wiekiem zmarłych a obrządkiem pogrzebowym mogą być nieco zaburzone. Dodatkowo w grobie 338 z cmentarzyska w Kowalewku zmarła kobieta została pochowana w obrządku szkieletowym, a jej głowę obsypano popiołem (Skorupka

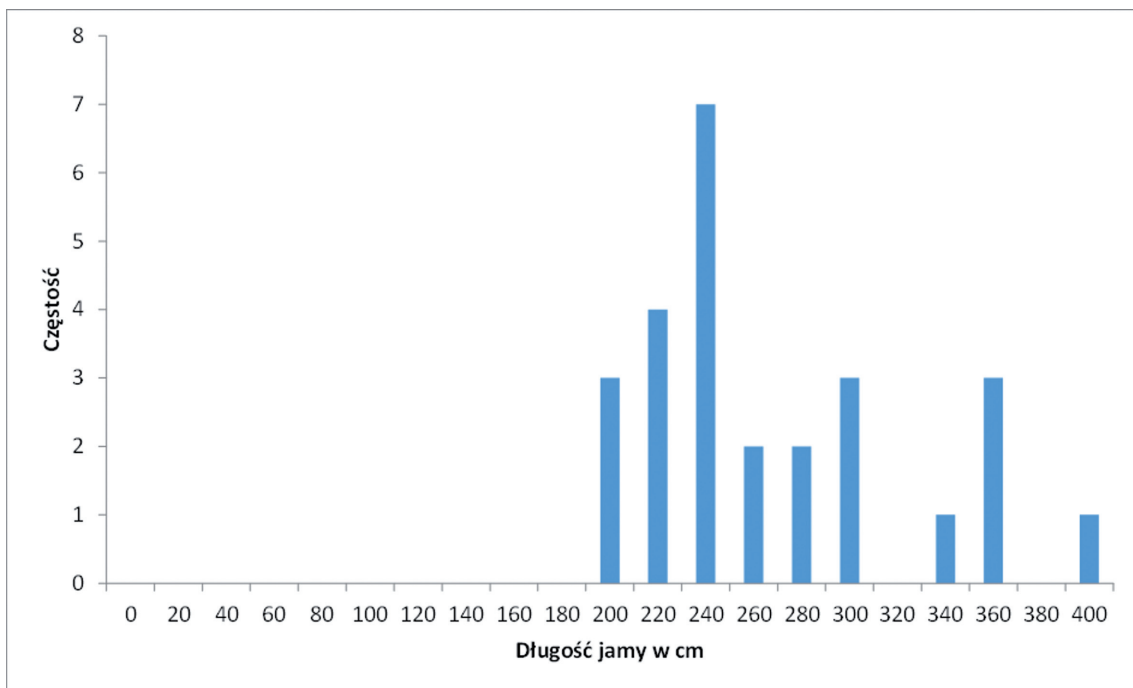
2001, 338). Skupisko spalonego drewna zaobserwowano również w grobie 1, pod kurhanem 29 na stanowisku w Nowym Łowiczu, który należał do mężczyzny (Cieśliński, Kasprzak 2006, 108).

Wyniki zastosowania testu  $X^2$  nie pozwoliły na odrzucenie hipotezy zerowej o niezależności badanych rozkładów (tab. 3). Wydaje się zatem, że na poziomie statystycznym nie można zaobserwować związku między obrządkiem pogrzebowym a wiekiem zmarłych w kulturze wielbarskiej (ryc. 2).

Długość grobów szkieletowych osobników w wieku *senilis* wyniosła średnio ok. 260 cm przy średniej szerokości ok. 93 cm (ryc. 3-4). Dla grobów osób w wieku *adultus* i *maturus* średnia długość wyniosła odpowiednio 253 i 245 cm, zaś szerokość 93 i 95 cm (Chmiel 2015). Wynika z tego,



Ryc. 2. Zależność między wiekiem a obrządkiem pogrzebowym dla kategorii wiekowej senilis  
 Fig. 2. The relationship between age and funeral rites, the collation for the senilis category

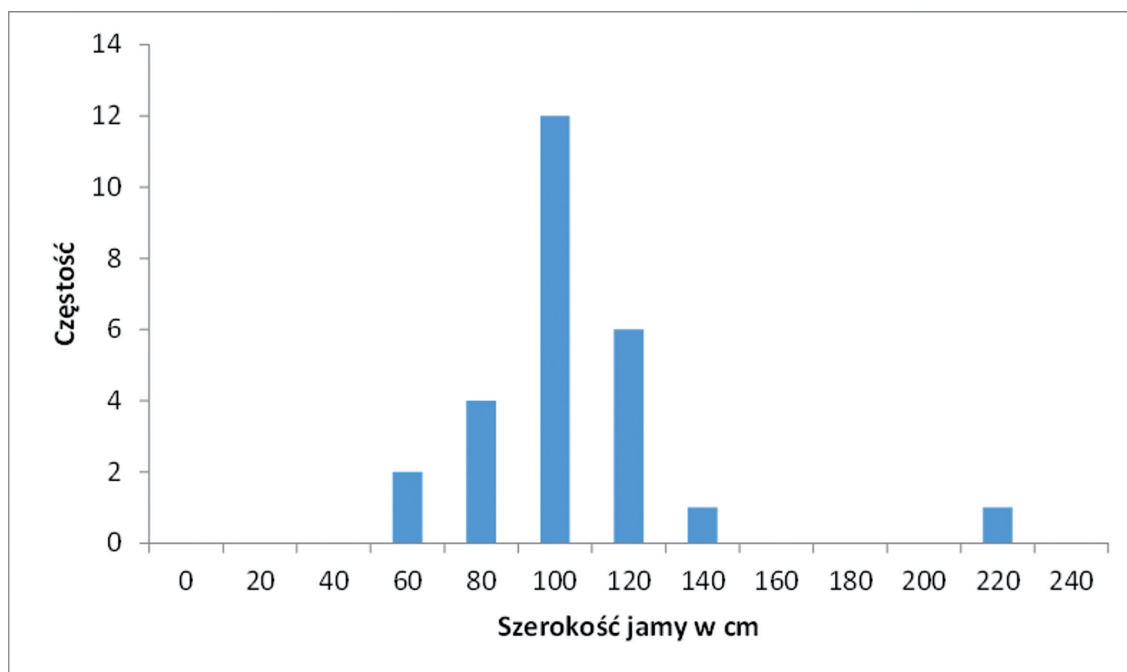


Ryc. 3. Długość jam grobów szkieletowych osobników w wieku senilis  
 Fig. 3. The length of the skeleton grave pits, the collation for the senilis category

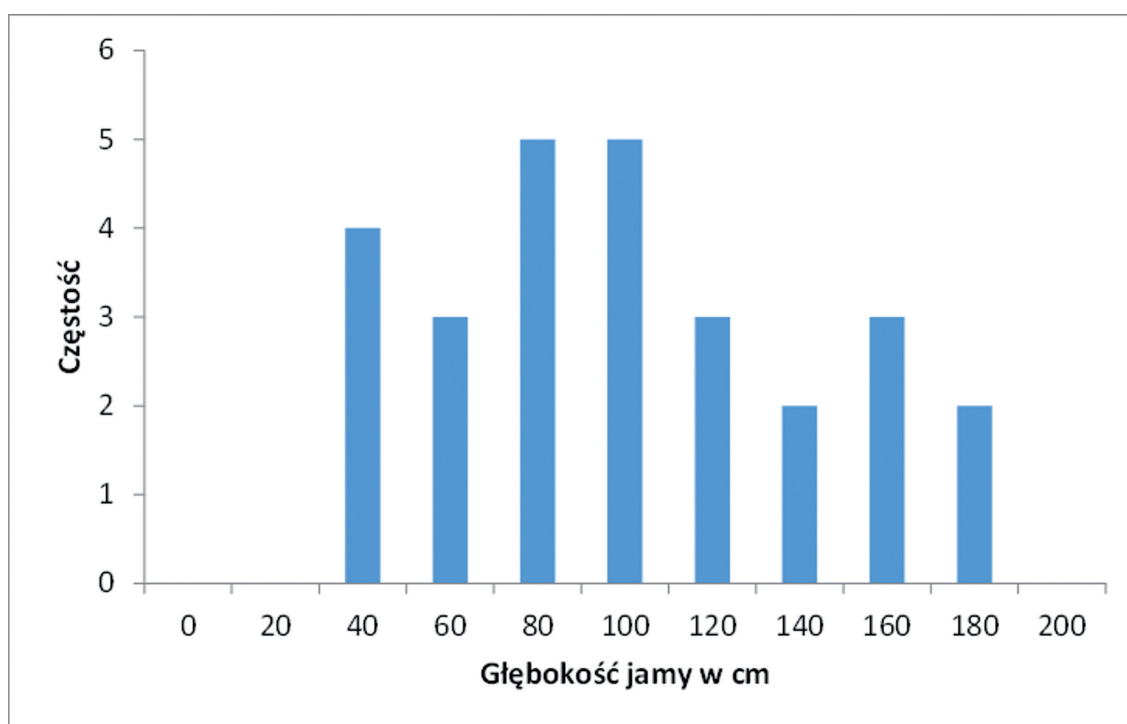
że jamy grobowe zmarłych w wieku senilis były większe, niż miało to miejsce w przypadku pozostałych kategorii wiekowych przypisanych osobom dorosłym. Nie są to jednak różnice znaczne. Odnotowano również groby, których wymiary istotnie

odbiły od średniej. Jama grobu 1 pod kurhanem 29 na cmentarzysku w Nowym Łowiczu posiadała wymiary wynoszące 400x130 cm, zaś zmarły złożony został w dość dużej trumnie o wymiarach 270x40 cm (Cieśliński, Kasprzak 2006, 108). Ana-





Ryc. 4. Szerokość jam grobów szkieletowych osobników w wieku senilis  
 Fig. 4. The width of the skeleton grave pits, the collation for the senilis category



Ryc. 5. Głębokość jam grobów szkieletowych osobników w wieku senilis  
 Fig. 5. The depth of the skeleton grave pits, the collation for the senilis category

logiczna sytuacja miała miejsce w przypadku grobu 4 (kurhan 22) należącego do kobiety z cmentarzy-ska w Gronowie. Zmarła złożona została w jamie o wymiarach 360x110 cm, w trumnie o wymiarach 240x50 cm (Machajewski 2013, 30).

Głębokość, na której składano osobników w wieku senilis, wynosiła średnio ok. 96 cm (ryc. 5). Zmarli chowani byli zatem nieco głębiej niż osoby w wieku maturus (ok. 90 cm; zob. Chmiel 2015). Także w tym wypadku niektóre z grobów znacznie

wykraczały poza średnią, np. grób 4 pod kurhanem 22 na stanowisku w Gronowie, którego głębokość wynosiła 160 cm (Machajewski 2013, 30).

Trzykrotnie zmarłych w wieku senilis złożono w grobach mnogich. Do tej kategorii zaliczać można groby 3, 91 i 93 z cmentarzyska w Jordanowie. W pierwszym z nich złożona została kobieta w wieku matusus wraz z mężczyzną w wieku senilis oraz dzieckiem w wieku infans I. W grobie 91 pochowano dziecko w wieku infans II, kobietę w wieku adultus oraz mężczyznę w wieku senilis, natomiast w 93 złożono kobietę w wieku senilis wraz z dzieckiem w wieku infans I (Wawrzyniak 2006, 115-117). Wyniki testu  $\chi^2$  oraz statystyki V Cramera wskazują na związek pochówków mnogich z wiekiem zmarłych (tab. 3).

W jednym wypadku w zestawionej bazie danych jama grobowa zorientowana była w odmienny sposób niż na osi N-S, typowej dla kultury wielbarskiej. Na cmentarzysku w Kamienicy Szlacheckiej grób 66 należący do kobiety został umiejscowiony na osi SW-NE. Głowa zmarłej złożona została w kierunku zachodnim (Tuszyńska 2010).

Piętnaście razy w grobach osobników w wieku senilis odnotowano ułożenie ciała odbiegające od pozycji na wznak, z wyprostowanymi rękoma i nogami. Wyniki testów statystycznych wskazują na relatywnie silny związek między atypowym ułożeniem zmarłego w grobie a jego wiekiem (tab. 3). Choć należy mieć na uwadze, że tutaj szczególnie wpływ na wyniki może mieć stopień zachowania materiału kostnego.

Elementy kamienne odnotowano w grobach osób w wieku senilis stosunkowo rzadko. W grobie 49 z cmentarzyska w Pruszczu Gdańskim stan. 10 kamień rozpoznano na poziomie pochówku. Dodatkowo zmarły złożony został z kamieniem w ustach (Pietrzak 1997, 17). W grobie 208 z cmentarzyska w Weklicach należącym do kobiety na poziomie pochówku zarejestrowano duży kamień (Natuniewicz-Sekuła, Okulicz-Kozaryn 2011, 65-66). W kobiecym grobie 66 z Kamienicy Szlacheckiej kamień znajdował się w stropie jamy grobowej (Tuszyńska 2010). Nad grobem 50 z cmentarzyska w Grzybnicy, w którym złożono kobietę, wystąpił bruk kamienny (Wołagiewicz, Hahuła 2001, 26-27). Bliżej nieokreślony rodzaj obstawy kamiennej umieszczony był nad grobem mężczyzny z grobu 81, z cmentarzyska w Leśnie. Nad popielnicą z gro-

bu 43 na cmentarzysku w Leśnie, w której złożona została kobieta, znajdował się zespół kamienny mogący być niedokończonym elementem kurhanu (Walenta 2009, 47, 51-52). W grobie z kurhanu 26 na stanowisku w Odrach kamienie zostały ułożone wzdłuż osi grobu, a zaraz pod nimi znajdował się poziom zalegania zabytków (Górska, Grabarczyk 1988, 24). Obecność kamieni w grobach także na poziomie statystycznym wykazuje związek z wiekiem zmarłych (tab. 3).

Trumny w grobach osobników w wieku senilis zarejestrowano 9 razy, 2 w grobach mężczyzn i 6 w grobach kobiet, w jednym przypadku płci nie określono. W grobie 208 z cmentarzyska w Weklicach należącym do kobiety odnotowano ślady konstrukcji drewnianej (Natuniewicz-Sekuła, Okulicz-Kozaryn 2011, 65-67). Trumny, czy też bardziej ogólnie, konstrukcje drewniane na poziomie statystycznym wykazały dość silny związek z wiekiem (tab. 3).

Pochówki osób w wieku senilis pod kurhanami odnotowano w 6 przypadkach, 3 z nich należały do kobiet, 2 do mężczyzn, w jednym przypadku płci nie określono. Pochówek pod kurhanem wykazuje słaby związek z wiekiem. Dodatkowo, tuż pod humusem w kurhanie 29, na stanowisku 2 w Nowym Łowiczu rozpoznano ślady orki (Cieśliński, Kasprzak 2006).

Groby osób w wieku senilis wydają się stosunkowo bogato wyposażone, jednak na uwagę należy mieć przede wszystkim niewielką próbę. Z drugiej strony, jeśli pod rozwagę wzięty zostanie stopień wyposażenia osobników w różnym wieku na stanowiskach, które zostały przebadane wykopaliskowo w całości lub znacznej części, np.: Kowalewko, Weklice, Leśno i Gronowo, wydaje się, że groby najstarszych członków społeczności były wyposażane podobnie jak u osób w wieku matusus lub są nieco bogatsze (zob. Skorupka 2001; Natuniewicz-Sekuła, Okulicz-Kozaryn 2011; Machajewski 2013). Związek między występowaniem poszczególnych kategorii zabytków a wiekiem zmarłych jest bardzo czytelny niemal we wszystkich kategoriach wiekowych na poziomie analizy statystycznej (tab. 3). Jednak tylko w niektórych przypadkach podobny związek jest czytelny dla relacji z płcią zmarłych: zapinki, paciorki, przęśliki, klamerki esowate i bransolety. Uwagę zwraca także stosunkowo wyrównany poziom wyposażenia między grobami kobiet i mężczyzn.

## STRUKTURA GRUPY I OBRZĄDEK POGRZEBOWY A WIEK PODESZŁY

Zmarli w wieku senilis są po noworodkach najmniejszą grupą osób, dla których określono wiek na cmentarzyskach wielbarskich (zob. Skóra 2012; Chmiel 2015). Nie jest to jedynie specyfika kultury wielbarskiej. Również w kulturze przeworskiej pochówki osób w wieku senilis stanowią bardzo niski odsetek ogólnej puli grobów (zob. Gładkowska-Rzeczycka 1981, 165-168; Czarnecka 1990, 45; Poliński 1993, 14, 165; Madyda-Legutko *et al.* 2006, 121-122). Może to być rezultat niedoskonałości samej metody. Określenie wieku biologicznego powyżej 50 roku życia jest problematyczne, a szacunki bywają zaniżone, zwłaszcza w przypadku grobów ciałopalnych (zob. Budnik 2014, 29-33; Piontek 2014, 57). Również stan zachowywania kości w przypadku kultury wielbarskiej pozostawia wiele do życzenia, w szczególności gdy mamy do czynienia z grobami lokalizowanymi na stanowiskach piaskowych (por. Saunders *et al.* 1992; Mays 2002, 17-20).

Jednocześnie, biorąc pod uwagę wyniki analiz paleodemograficznych, można oczekiwać, że najstarsi członkowie społeczności będą stanowić jej najmniejszy odsetek. Średnia długość życia w kulturze wielbarskiej wynosiła ok. 35 lat, natomiast dalsza oczekiwana długość życia dla osobników dorosłych wynosić miała ok. 17,6 lat (por. Gładkowska-Rzeczycka 1981; Poliński 1993; Piontek 2014; Chmiel 2015). Jest to konsekwencja wielu niebezpieczeństw, jakie czekały ludzi w trakcie życia, zarówno tych mających związek z działaniem stresu środowiskowego, jak również kultury. Największa umieralność miała miejsce w okresie dziecięcym, następnie w trzeciej dekadzie życia i związana była w dużym stopniu z komplikacjami okołoporodowymi wśród kobiet oraz z militarną aktywnością wśród mężczyzn. Następny okres wysokiej śmiertelności miał miejsce zapewne ok. 45 roku życia i połączony był z chorobami i powikłaniami wynikającymi z osłabienia organizmu (por. Chamberlain 2006, 17-18). Niewątpliwie wraz z wiekiem członkowie społeczności wielbarskich byli coraz mocniej narażeni na negatywne skutki działania stresu środowiskowego, choć oczywiście duże znaczenie w tym kontekście odgrywał również status społeczny. Dla porównania, w starożytnym Rzymie jedynie 1 na 8 dzieci dożywało wieku 60 lat (Suder 2003, 226; Bugaj 2006, 188). Natomiast na Wyspach Brytyjskich w początkach naszej ery rzadko która kobieta

dożywała 45 roku życia (Watts 2005, 103). Niska liczba grobów osób w wieku senilis nie jest zatem szczególnie zaskakująca. W dużej mierze taka sytuacja jest również wynikiem warunków lokalnych. Jest to czytelne zwłaszcza w kontekście analizy poszczególnych stanowisk (zob. Gładkowska-Rzeczycka 1981; Chmiel 2015). Może to być również skutek przyjętej metodyki lub stanu zachowania materiału kostnego, specyfiki lokalnej grupy itp.

Interesujące jest to, że tylko w tej kategorii wiekowej proporcje między płciami są tak wyrównane. W analizowanej próbie wyniosły one 46% kobiet do 38% mężczyzn. Biorąc pod uwagę badania nad strukturą współczesnych populacji, a także wyniki niektórych badań nad populacjami historycznymi i pradziejowymi, wydaje się, że ta równowaga może być pozorna. W wielu, choć nie we wszystkich, populacjach już od wieku 35-40 lat obserwuje się znaczny wzrost udziału kobiet, mimo iż generalnie rodzi się więcej chłopców niż dziewczynek. W takiej sytuacji obserwowana proporcja może być wynikiem niedoskonałości metod dostępnych archeologii i antropologii fizycznej, a liczba grobów kobiecych niedoreprezentowana (zob. Suder 2003, 227; Chamberlain 2006, 19).

Wyniki te można zinterpretować również w odmienny sposób. Generalnie niewielu osobników dożywało tak późnego wieku i największa śmiertelność następowała zapewne w wieku *adultus* i *maturus*, choć w przypadku kobiet i mężczyzn przyczyny były w większości przypadków odmienne. Część mężczyzn w kulturze wielbarskiej, która osiągnęła dorosłość, chowana mogła być poza obszarami głównych cmentarzysk, w sposób nieczytelny archeologicznie lub jeśli zginęła w boju – w miejscu śmierci. Zbliżona liczba przedstawicieli obu płci wskazywałaby na to, że w wieku starczym mężczyzn chowano już na głównych cmentarzyskach.

Do frapujących przypadków należą także pochówki szkieletowe obsypane popiołem. Wydaje się, że nie powinny one być raczej interpretowane w kontekście łączonego obrządku szkieletowo-ciałopalnego czy też wieku zmarłego. Na stanowisku w Kowalewku odnotowano łącznie 19 tego typu przypadków. Autor opracowania zwraca uwagę na to, że używano w tym celu przede wszystkim popiołu ze spalonej sosny, która w wielu społecznościach wrzucana była do grobu, by wzmocnić odlatującą duszę (Skorupka 2001, 224).



Groby osobników w wieku senilis wydają się być większe i umieszczone głębiej niż w pozostałych kategoriach wiekowych. Głębokość jamy mogła mieć bezpośredni związek z jej wielkością. Ta natomiast zależna mogła być od wyposażenia zmarłego oraz dodatkowych elementów konstrukcyjnych grobu, takich jak kamienie lub trumna. Nie bez znaczenia musiała być również wysokość chowanych osób. Średni wzrost kobiet w kulturze wielbarskiej wynosić miał 157 cm, natomiast mężczyźni 166 cm, zaś w grupie masłomeckiej 155,8 i 171,5 cm, jamy były zatem średnio o metr większe (zob. Poliński 1993, 12; Piontek 2014, 84). Niewykluczone, że w pewnym stopniu znaczenie miała także pora roku, w której odbywał się pogrzeb. Być może wielkość jamy oraz obecność niektórych konstrukcji grobowych powinna być wiązana ze statusem osoby wynikającym z jej wieku, ale również ze statusem społecznym od wieku niezależnym, np. materialnym (Watts 2005, 21; Andrzejowski 2011, 7).

Wydaje się, że generalnie większość pochówków mnogich można rozważać przez pryzmat śmierci równoczesowej, być może spokrewnionych ze sobą osób. Nie przejawiają one bowiem cech atypowych, które mogłyby wskazywać odmienną interpretację. W tym wypadku pewnych informacji na temat ewentualnego pokrewieństwa pochowanych osób mogłyby dostarczyć analizy DNA. Liczba pochówków mnogich jest dość niska i może być wynikiem małej próby pochówków osób w wieku senilis – wszystkie pochówki mnogie pochodzą ze stanowiska w Jordanowie (Wawrzyniak 2006). Z drugiej strony, nie można wykluczyć, że osobnicy w wieku senilis z uwagi na swój status na większości obszarów zasiedlanych przez przedstawicieli kultury wielbarskiej chowani byli w osobnych grobach.

Wśród osobników w wieku senilis rozpoznano jeden grób zorientowany na osi S-N, zatem całkowicie odwrotnie niż w przypadku typowej dla kultury wielbarskiej orientacji. Grób 66 z Kamienicy Szlacheckiej (Tuszyńska 2010), w przeciwieństwie do grobów z Weklic o orientacji E-W (Natuniewicz-Sekuła 2007) oraz z innych stanowisk wielbarskich, np. Nowego Targu (Fudzińska, Fudziński 2013, 127-128), wyposażono bogato, jest on również młodszy.

Trudno stwierdzić, czy w tym konkretnym przypadku anormalna orientacja grobu ma związek z wiekiem zmarłej. Wydaje się, że tego typu zjawiska interpretować można byłoby w kontekście

zachowań magicznych, być może apotropaicznych, niewykluczone również, że orientacja grobu związana jest z pochodzeniem zmarłej. Kwestie nietypowej orientacji grobów w kulturze wielbarskiej wciąż wymagają badań i nie pozwalają na udzielenie jasnej odpowiedzi na pytanie o przyczyny tego zjawiska.

Sposób ułożenia zmarłego w jamie grobowej z pewnością posiadał silne związki z koncepcją eschatologiczną. Konkretnie ułożenie rąk czy też nóg nacechowane mogło być głęboką, nieczytelną współcześnie symboliką. Jednakże w przypadku najstarszych członków społeczności wielbarskich nie odnotowano ułożenia ciał w grobach, których celem mogłoby być zapobieganie powrotowi zmarłych do świata żywych i wskazywałyby jasno na działania apotropaiczne/antywampiryczne, np. pozycja na brzuchu, twarzą do ziemi (por. Tempelmann-Maczyńska 1992; Skóra 2014). Oczywiście nie można wykluczyć, że są one dla nas po prostu nieczytelne.

Konstrukcje kamienne w grobach kultury wielbarskiej wykazują bardzo duże zróżnicowanie. Część z nich stanowiła zapewne elementy konstrukcyjne grobów, części natomiast przypisać można również inne funkcje. W kontekście zachowań apotropaicznych uwagę zwracają dwa pochówki: grób 208 z cmentarzyska w Weklicach należący do kobiety (Natuniewicz-Sekuła, Okulicz-Kozaryn 2011, 65-67) oraz grób 49 należący do mężczyzny ze stanowiska 10 w Pruszczu Gdańskim (Pietrzak 1997, 17). W pierwszym przypadku wszystkie czytelne elementy pochówku kobiety wskazują na jej wysoki status, być może był on wynikiem sprawowanej funkcji ukonstytuowanej społecznie, jako matki, kobiety z dużą wiedzą i doświadczeniem. Z drugiej strony, tak bogate wyposażenie może mieć również związek z ewentualnymi funkcjami obrzędowymi/religijnymi, które pełniła za życia lub jedynie ze statusem jej rodziny. Na dnie jamy złożony został duży głaz noszący ślady obróbki, zinterpretowany jako stela. Niemniej jednak umieszczony został na poziomie ciała, niewykluczone zatem, że mógł posiadać również dodatkową funkcję: uniemożliwienie opuszczania grobu przez zmarłą.

W grobie mężczyzny z Pruszcza Gdańskiego (stan. 10) kamień umieszczono w ustach. Taka praktyka znajduje analogie np. w sagach wikingich. W sadze Göngu-Hrólfs człowiek imieniem Grim-Aegir zajmujący się czarną magią wykorzystał ją miał w trakcie potyczki z królem. Po śmierci wy-

prawiono mu pogrzeb, by zabezpieczyć się przed jego ewentualną zemstą do ust włożono mu kawałek drewna, przebito mieczem oraz nakryto twarz tarczą (zob. Göngu-Hrólfs 33; Gardela 2012a, 384).

W takich przypadkach istotne mogą być okoliczności śmierci, jej przyczyna, a nawet atypowe zjawiska mające miejsce w jej czasie lub krótko po niej, które mogły wzbudzić obawy żyjących. Lęk przed zmarłymi powracającymi z zaświatów ma być jednym z najtrwalszych i najpowszechniejszych ludzkich przesądów, ideą wręcz uniwersalną (Janion 2008, 7; Skóra 2014, 477). Analogiczne sposoby obchodzenia się ze zmarłymi znane są z terenów średniowiecznej Skandynawii (zob. Gardela 2010; 2012a; 2012b). Również w kulturze wielbarskiej odnotowuje się pochówki interpretowane jako antywampiryczne (Tempelmann-Maczyńska 1992; Skóra 2014).

Ślady orki na nasypie kurhanu 29 ze stanowiska 2 w Nowym Łowiczu trudno łączyć bezpośrednio z wiekiem pochowanego w nim mężczyzny. Analogiczne ślady znane są również z innych kopców na tym stanowisku (Cieśliński, Kasprzak 2006) oraz z innych stanowisk, np. w Gronowie (Machajewski 2013). Interpretowane są zarówno w kontekście pozostałości rolniczych, jak również śladów bliżej nieokreślonych zachowań związanych z koncepcją eschatologiczną. Niewątpliwie w tej materii kluczowe znaczenie dla ich interpretacji będą miały kolejne ich odkrycia (Cieśliński, Kasprzak 2006, 110-112).

Wydaje się, że pochówki w trumnach łączyć można ze statusem zmarłych oraz chęcią zabezpieczenia zwłok. Niemal wszystkie groby osób w wieku senilis, w których wystąpiły trumny, były dość bogato wyposażone lub też odnotowano ślady ich rabunku. Z uwagi na problemy interpretacyjne, jakich nastęrczają materiały organiczne, a właściwie ich brak, nie można wykluczyć, że niektórzy ze zmarłych chowani byli także w całunach, na trawie, futrach itp. Istnieją archeologiczne przesłanki pozwalające zakładać obecność całunów, np. nietypowe umiejscowienie w grobie zapinki lub szpili wraz z niekiedy zachowanym fragmentem tkaniny (zob. Skorupka 2001, 231; Kontny, Natuniewicz-Sekuła 2004, 308-309; Schuster 2014, 24).

Wyposażenie grobów osobników w wieku senilis wydaje się być nieco bogatsze niż w przypadku poprzednich kategorii wiekowych. Jego stopień nie różni się jednak tak istotnie w przypadku kobiet i mężczyzn, jak ma to miejsce wśród osobni-

ków w wieku juvenis, adultus i maturus, choć groby kobiece posiadają bogatsze zestawy artefaktów (Chmiel 2015). Na uwadze należy mieć jednak fakt, że na generalny obraz wyposażenia zmarłych w wieku senilis wpływ mogą mieć różnice lokalne między poszczególnymi cmentarzyskami, a także chronologiczne. Warto odnotować, że w Weklicach najbogatszym grobem na stanowisku był pochówek kobiety w wieku senilis (grób 208) wyposażony w naczynia importowane, przedmioty wykonane ze złota i srebra (Natuniewicz-Sekuła, Okulicz-Kozaryn 2011, 65-67). Interesujące jest w tym kontekście także mnogie występowanie poszczególnych kategorii zabytków, np. w Gronowie, w kobiecym grobie 4, pod kurhanem 22, odnotowano 6 zapinek, w tym posrebrzane i pozłacane (Machajewski 2013, 30). J. Schuster zwraca uwagę na problematykę zwielokrotnianych zestawów części strojów w grobach książęcych. Zauważył, że przedmioty te interpretować można w różny sposób: mogły mieć charakter daru lub wyposażenia, podkreślać status zmarłego, niektóre dodatkowe fibule były swoistym „nośnikiem kruszcu”. W omawianym grobie zapinki rozpoznano również poza ciałem, w okolicach głowy oraz na wysokości brzucha i nieco powyżej (?). Być może ich celem było spięcie tkaniny pokrywającej zwłoki? (por. Schuster 2014, 22-25).

Wśród wyposażenia osób w wieku senilis, prócz omówionego wcześniej grobu 208 z Weklic, bardzo interesujący jest również grób 150 z Weklic należący do kobiety (Natuniewicz-Sekuła, Okulicz-Kozaryn 2011, 54-57). Zmarła złożona została do grobu z wieloma przedmiotami, w tym z amuletami i nożem, które wskazywać mogłyby na związki z magią (por. Czarnecka 1990). Być może ich obecność miała na celu zapewnienie jej ochrony lub była manifestacją funkcji pełnionej przez nią za życia. W wielu społecznościach starsze kobiety pełniły znaczące role wykraczające poza sferę domową. Interesującym przykładem może być opis pogrzebu ruskiego możnowładcy, autorstwa Ahmada Ibn Fadlana. Uwagę zwraca rola „Anioła Śmierci” w całym obrzędzie pogrzebowym. Nie wiemy niestety, w jakim dokładnie wieku była kobieta, choć autor wspomina, iż była ona stara. Wiemy również, że posiadała dwie córki, oraz że za swą posługę otrzymała wynagrodzenie w postaci 2 bransolet (Ahmad Ibn Fadlan). Pełniła ona główną funkcję w trakcie uroczystości pogrzebowych, zatem jej rola w lokalnej grupie musiała być wyjątkowa, na pewnym poziomie inna niż typowej członkini społeczności.

Nie ma pewności, że opis ten dotyczy ludności germańskiej, niemniej ukazuje, w jakich sytuacjach społecznych starsze kobiety mogły pełnić funkcje, które współcześnie nie muszą być czytelne archeologicznie (por. Montgomery 2003).

Z innej strony, bogato wyposażone groby starszych kobiet z cmentarzyska w Weklicach wskazywać mogą na szacunek i ich znaczną pozycję w podszłym wieku. Doświadczenie lub ilość posiadanych dzieci mogła sprawić, że były postrzegane jako matki rodu, tym samym zasługiwały na wyjątkowe traktowanie i wyjątkowy pochówek. Z terenów wikingijskiej Skandynawii znane są bardzo bogate groby kobiece. Do najjaskrawszych i najbardziej znanych przypadków należy pochówek królowej Åsy z Osebergu. W jej wypadku decydować mógł przede wszystkim fakt, że stała się ona matką władcy i to on przygotował dla niej okazały grób, choć obecność w grobie wyposażenia uznawanego za męskie mogło również dowodzić jej wyjątkowych cech, które wykraczały poza typowe podziały ról ze względu na płeć (Gardeła 2013, 290-293).

Również rzymskie źródła wskazują na wysoką pozycję kobiet w obrębie ogniska domowego. W Rzymie doby Republiki kobieta miała być przede wszystkim matką i opiekować się domem, podlegała władzy absolutnej męża. Jednak w literaturze tego okresu często ukazują się starsze kobiety jako rozsądne matrony mające duży wpływ na decyzje mężczyźni, a niekiedy nawet nimi kierujące (Minois 1995, 95-96).

Na cmentarzysku w Poznaniu-Komandorii w grobie 7 należącym do kobiety rozpoznano dwie ostrogi brązowe (Gałęzowska 2007, 198). Jest to sytuacja całkowicie wyjątkowa w kulturze wielbarskiej. Ostrogi spotykane były przeważnie w grobach męskich. Jednakże z terenów germańskich znane są przypadki kobiet-wojowniczek. *Skjaldmær* w Skandynawii stanowiły zjawisko może nie powszechne, ale nie były również marginalne. Znanych jest wiele pochówków kobiecych wyposażonych w elementy uzbrojenia (zob. Gardeła 2013). W tym jednak wypadku kobieta pochowana w grobie jest w zaawansowanym wieku. Niemniej znane są legendy o kobietach, które w trakcie swojego życia pełniły absolutnie męskie funkcje, wykonywały męskie zajęcia. Do przykładów należeć może opowieść o Hervör (Saga *Heiðreks*). Od dziecka miała się zachowywać jak mężczyzna, a nawet berserk, z czasem przyjęła męskie imię i została przywódcą grupy wikingów.

Jej zachowanie i historia miała przypominać innych, męskich wikingijskich bohaterów sag, takich jak np. Egil (zob. Norrman 2000, 336-337).

W omawianym grobie wielbarskim brak innych charakterystycznych, typowo kobiecych elementów wyposażenia. Czy można zatem uznać, że tożsamość kobiety pochowanej w grobie 7 równoznaczna była z męską? Dane mają charakter archiwalny – pytanie zatem, na ile wiarygodne jest biologiczne określenie płci w tym wypadku. Z kulturą wielbarską łączono już opowieści o amazonkach (Kokowski 2005, 360-362). Również u Tacyta znajdujemy informacje o kobiecie mającej większą władzę niż niewiasty zamieszkujące tereny *Barbaricum* tego okresu. Zdaniem Tacyta, ludem Sytonów zarządzać miała kobieta (Tacyt, 45). Jeden tego typu grób niestety nie pozwala na wyciągnięcie wiarygodnych wniosków.

W jednym grobie męskim rozpoznana została srebrna klamerka esowata, na stanowisku 11 w Brusach (zob. Walenta 1991). Klamerki esowate stanowią typowy element wyposażenia grobów żeńskich. Niemniej znajdowane były także w pochówkach męskich. Wydaje się, że istnieją trzy możliwości interpretacyjne: z jednej strony możemy mieć do czynienia z sytuacją, w której z jakichś przyczyn mężczyzna przyjmował rolę społeczną kobiety. Z drugiej jednak strony, klamerki esowate mogły być noszone przez mężczyzn jako pojedyncza ozdoba i nie traktowano ich wtedy jako atrybutów typowo kobiecych. Innym rozwiązaniem byłby błąd przy określeniu płci.

Warto dodać, że w dwóch grobach mężczyźni w wieku *senilis* wystąpiły przeszliki. Jest to zabytek, który również łączony jest przede wszystkim z wyposażeniem kobiecym. Jednak w kulturze wielbarskiej regularnie pojawiają się groby męskie, w których rozpoznaje się przeszliki we wszystkich kategoriach wiekowych z wyjątkiem dzieci. Niekiedy przeszlikom towarzyszą również inne elementy wyposażenia, typowe raczej dla płci żeńskiej, jak np. kolia paciorków w grobie 18 dorosłego mężczyzny ze stanowiska 11 w Węgrowie (Kurzyńska, Sosnowski 2007, 425).

Czy można te groby interpretować w kontekście trzeciej płci? Trudno na to pytanie odpowiedzieć, choć nie ulega wątpliwości, że na stosunkowo wielu stanowiskach podobne groby są spotykane. Takie założenie generuje kolejne pytania, jak choćby, czy raz przyjęta płeć kulturowa towarzyszyła zmarłemu do końca życia i określała jego tożsamość? Przy-



kładowo, w przypadku skandynawskich *skjaldmær* bardzo często ich męska rola kończyła się, gdy wychodziły za mąż (zob. Norrman 2000).

Interesujący jest również dość wyjątkowy zestaw wyposażenia z grobu 81 w Leśnie (stan. 2), nawiązujący w pewien sposób do grobu 12 z tego samego stanowiska (Walenta 2009, 40, 51-52). W grobie mężczyzny wystąpił między innymi: krzesak, 2 brązowe zawieszki, elementy brązowe rogu

do picia, krzesiwo w pochewce oraz nożyk żelazny. K. Walenta wskazuje na marginalną lokalizację obu grobów w ramach stanowiska, a także brak typowego wyposażenia związanego ze strojem, darów grobowych oraz fakt, że rogom do picia, ozdobnym pasom oraz krzesakom przypisuje znaczenie symboliczne. Zmarłych z grobów 12 i 81 autor łączy z kapłanami celtyckimi (Walenta 2009, 68; zob. też Czarnecka 2004).

## DYSKUSJA – O STAROŚCI W KULTURZE WIELBARSKIEJ

Analiza materiałów archeologicznych rozpoznanych w grobach osobników w wieku senilis prowadzi do kolejnych pytań dotyczących wymiarów, miejsca i roli osób starszych w społeczności wielbarskiej. Czy starość sama w sobie mogła być powodem do odmiennego traktowania? Odpowiedź jest niejednoznaczna. Jeśli część osób w wieku senilis chowana była w sposób niepozostawiający śladów archeologicznych, nie mamy szans, by jednoznacznie odpowiedzieć na to pytanie. Źródła archeologiczne posiadają także istotne ograniczenia poznawcze.

Pewne światło na kreację starości w kulturze mogą rzucić źródła historyczne rzymskie i skandynawskie. W mitologii nordyckiej istniały dwa odmiennie miejsca, do których wędrował zmarły, w zależności od rodzaju poniesionej śmierci. Zmarli śmiercią naturalną wieczność spędzić mieli w Helheim znajdującym się Niflheim, nieprzyjaznej krainie lodu zarządzanej przez boginię Hel. Drugą krainą, do której udawali się wojownicy zmarli w walce, była Walhalla. W niej mieli ćwiczyć sztuki walki aż do nadejścia Ragnaröku. Jednym z tekstów, który doskonale ukazywał podejście skandynawskich Germanów do starości jest historia szwedzkiego króla Auna Starego, który za wszelką cenę nie chciał umrzeć. Poświęcił wszystkich swoich synów, składając ich bogom w ofierze. W zamian otrzymał wieczność, nie dano mu jednak młodości, był więc bardzo niedołyżny. Morał tej opowieści jest jasny: lepiej zginąć młodo w chwale, niż być niedołyżnym starcem (Śłupecki 2006, 198).

Analogiczna historia zaprezentowana została w Sadze o Egilu. Mimo życia pełnego przygód, Egilowi nie udało się zginąć w walce. Na starość dokuczało mu niedołyżstwo, a przede wszystkim ślepotą. Planował zaaranżować kłótnię na thingu, by sprowokować bójkę i zginąć w walce, nie uda-

ło mu się jednak i zmarł na skutek choroby (Saga o Egilu, 85).

Starość w kulturze wikińskiej prezentowana była również w kontekście mądrości i doświadczenia. Odyn oraz jego ogólnogermański odpowiednik Wotan ukazywani byli jako mądrzy starcy z długą, siwą brodą. Odyn wędrować miał po świecie w poszukiwaniu wiedzy (Śłupecki 2006, 102). W Pieśni Najwyższego, w Eddzie Poetyckiej znajduje się przestroga: *Z siwego śpiewaka nie śmieję się nigdy, dobre jest często, co starzy gawędzą, często ze zmarszczonej skóry słowo mądre wyjdzie* (Pieśń Najwyższego, 133).

W Rzymie doby klasycznej i poklasycznej osoby starsze podlegały ulgom podatkowym i opiece, według prawa cieszyły się poważaniem i szacunkiem. Źródła literackie wskazują jednak na to, że spotykały się często z nietolerancją i niechęcią zarówno na gruncie życia publicznego, jak również rodzinnego (Minois 1995, 101-103; Suder 2003, 228-229). Rzymianie w Cesarstwie mieli gardzić starością do tego stopnia, że w poł. I i w początkach II wieku odnotowano falę samobójstw wśród osób starszych, o której w listach wspomina Pliniusz Młodszy (12). Z listów Pliniusza bije uznanie dla takiego rozwiązania problemu, jakim w jego odczuciu jest wiek podeszły (Minois 1995, 102-103).

Ten szczególny dualizm obrazu osób starszych u skandynawskich Germanów doby wczesnego średniowiecza oraz w Rzymie mogłby mieć również przełożenie na społeczności wielbarskie. Niewątpliwie duże znaczenie musiała mieć funkcja, jaką dany osobnik pełnił w społeczeństwie, a co za tym idzie – warunki, w jakich przyszło mu spędzać starość.

Mimo że w *Germanii* Tacyta brak jest bezpośrednich wzmianek o osobach starszych, poja-

wia się informacja, że do pracy w polu wysyłane są osoby niemające dużej użyteczności militarnej, zatem kobiety, dzieci, kaleki i starcy (Tacyt, 15-16). Mogłoby to wskazywać na niższy status osób w wieku podeszłym. Wydaje się jednak, że część z osób w wieku senilis traktowana była z dużym szacunkiem, na co wskazują cechy i wyposażenie większości pochówków. W znacznej mierze musiało to być zależne od statusu społecznego zmarłych. W starożytnym Rzymie okresu cesarstwa osoby wywodzące się z warstw wyższych otoczone były opieką, a wraz z przekroczeniem progu starości ich status społeczny nie ulegał poważnej transformacji w świetle prawa. Natomiast w przypadku najbiedniejszych warstw starcy spychani byli na margines. Sytuacja osób starszych uzależniona była również od sytuacji gospodarczej państwa, w obliczu załamania ekonomicznego starcy bywali usuwani jako nadmierne obciążenie (Bugaj 2006, 193-194). Nie można wykluczyć, że także w kulturze wielbarskiej w okresach kryzysu osoby stanowiące obciążenie dla grupy, pochodzące z niższych warstw, mogły być usuwane. Niestety, archeologia posiada bardzo ograniczone możliwości poznawcze w tym kontekście.

Ilość grobów w kulturze wielbarskiej, nawet mimo ewentualnych błędów przy określaniu wieku, wskazuje na to, że niewiele osób dożywało tego okresu w życiu. W tej perspektywie niewątpliwie przydatne byłyby wyniki badań nad stresem środowiskowym w społecznościach wielbarskich. Rezultaty analiz izotopów trwałych z cmentarzyska w Rogowie wskazują na pewne istotne różnice w diecie między mężczyznami i kobietami, głównie w zakresie przyjmowania białka odzwierzęcego. Niekoniecznie muszą być one jednak uzależnione od bazującej na podziale płci dystrybucji pożywienia (Reitsema, Kozłowski 2013, 16-17). Być może szersze badania pozwoliłyby odpowiedzieć na pytania, czy i w których grupach ze względu na wyższy status, czy też lepsze warunki przedstawiciele kultury wielbarskiej mogli żyć dłużej.

Jaka mogła być zatem rola osób starszych we wspólnocie wielbarskiej? W społecznościach o charakterze rodowym bardzo duże znaczenie miała pamięć o przodkach i tradycji. W zbiorowościach, które nie znały pisma, często to osoby starsze stawały się ich swoistym nośnikiem. Mogły służyć również doświadczeniem i radą. A. Załuska-Strömberg (1968) tak przedstawiała wagę więzi rodowych na Islandii: *Podczas długotrwałej*

*zimy cała rodzina skupiała się koło ogniska i wówczas дума rodowa dochodziła do głosu w swoisty sposób; wyliczano związki genealogiczne, których uczono się bezbłędnie na pamięć, i recytowano sagi rodowe, w których nie wolno się było mylić i gdzie nie wolno było niczego zmieniać. Można się jedynie domyślać, że równie istotne miejsce opowieści o przodkach musiały zajmować w społecznościach wielbarskich, a ich nośnikami była między innymi starszyzna.*

Rola osób starszych mogła mieć również charakter doradczy, zwłaszcza w przypadku najważniejszych decyzji dotyczących dalszych losów rodu. Istotne znaczenie starszyzna miała w wielu kulturach, np. geruzja w starożytnej Sparcie (Musiał 2006, 273) czy też u wczesnośredniowiecznych Słowian (Leciejewicz 1989, 91; 97). W Republice Rzymskiej starszyzna sprawowała władzę, zasiadając w Senacie. Starsi mężczyźni mieli także władzę absolutną aż do swojej śmierci nad wszystkimi członkami rodziny, w tym nad dorosłymi synami (Minois 1995, 97). Jordanes wspomina, że król Filimer decyzję o opuszczeniu Gothiskandii podjął „po naradzie” (Jordanes, 26). Nie wiemy co prawda, z kim odbyta została owa narada, pozwala to jedynie stwierdzić, że decyzja króla była konsultowana. Wydaje się, że w przypadku społeczności wielbarskich starsze osoby ze znaczniejszych rodów mogły pełnić podobną funkcję – doradców, na co wskazywałyby ich bogatsze w wyposażeniu i formie pochówki na cmentarzyskach.

Na poziomie rodziny zapewne to starsze kobiety służyły radą i pomocą swoim dzieciom. Z punktu widzenia ewolucji starość może być pożądana w społeczeństwie, czego dowodzą badania nad tzw. „Hipotezą babki”. Ma ona tłumaczyć pożyteczność występowania menopauzy. Zakłada, że gdy kobieta sama nie może mieć dzieci, może być pomocna dla społeczności, opiekując się wnukami itp. Mężczyźni natomiast starzejąc się przestają być użyteczni z punktu widzenia grupy i zadań do nich przypisanych. Istotne mają być zwłaszcza wyniki wskazujące na związek między obecnością babć a ilością posiadanego potomstwa (Hawkes 2004, 128-129). Badania polskich naukowców wskazują także na związek między wiekiem menopauzy a urodzeniem dziecka płci żeńskiej przez kobietę (<http://naukawpolsce.pap.pl>, dostęp: 17.01.2016). Istnieją również wyniki badań potwierdzające, że starzenie się kobiet zależne jest od ilości dzieci oraz okresu laktacji (<http://news.yale.edu>, dostęp:



19.01.2016). Jednak w społecznościach takich jak wielbarskie kobiety zapewne wcześniej zachodziły w pierwszą ciążę. Dotąd wydawało się mało prawdopodobne, by ich matki były już w tym okresie w wieku menopauzalnym, raczej wciąż mogły posiadać własne dzieci. Wyniki najnowszych badań mogą rzucić interesujące światło również na problematykę starzenia się i rozrodczości kobiet w pradziejach.

Niewątpliwie tożsamość osób starszych, podobnie jak pozostałych członków społeczności, by-

ła kształtowana także przez inne czynniki, takie jak „zła śmierć” czy też innego rodzaju magiczne zachowania i czynności, których za życia dopuszczała się osoba. To wydarzenia z życia osoby sprawiały, że dokonywała się transformacja jej tożsamości zewnętrznej. Ważnym wyznacznikiem tożsamości była także przynależność do grupy „zawodowej”, np. wojowników. W tym wypadku wiek mógł dodatkowo wpływać na pozycję w społeczności przedstawicieli określonej grupy, jak np. matka rodu, doświadczony wojownik, członek rady itp.

## ZAKOŃCZENIE

Badania nad poszczególnymi kategoriami wiekowymi z punktu widzenia kultury nie należą do prostych, zwłaszcza gdy prowadzone są w oparciu o tak specyficzne dane, jakimi są źródła archeologiczne. Niemniej tego typu analizy pozwalają spojrzeć na „obiekty” badań archeologicznych z całkowicie nowej perspektywy.

Starość w kulturze wielbarskiej jawi się jako zjawisko dość niejasne. Do głównych przyczyn zaliczyć można problemy interpretacyjne i źródłowe. Z jednej strony niewielka ilość grobów wskazywać może na to, że mało osób dożywało tego okresu

w życiu, z drugiej problematyczne może być samo określanie biologicznego wieku zmarłych. Niemniej jednak przeanalizowane materiały pozwoliły na wyciągnięcie kilku interesujących wniosków dotyczących osób w wieku senilis. Starość zapewne nie była łatwym okresem w życiu członków społeczności wielbarskich. Kreacja kulturowa starości musiała być uzależniona zarówno od wizji społeczności realizowanej przez daną grupę, jak również od wyobrażenia zaświatów, ale też bardziej przyziemnych kwestii, takich jak warunki bytowe oraz stres środowiskowy.

## LISTA STANOWISK WYKORZYSTANYCH W ANALIZIE

1. Brusy, stan. 11, pow. chojnicki, woj. pomorskie (Walenta 1991),
2. Brest-Trišin, obw. brzeski (Kuharenko 1980),
3. Gronowo, stan. 1, pow. drawski, woj. zachodniopomorskie (Machajewski 2013),
4. Grzybnica, stan. 1, pow. koszaliński, woj. zachodniopomorskie (Wołagiewicz, Hachuła 2001),
5. Jordanowo, stan. 12, pow. świebodziński, woj. lubuskie (Wawrzyniak 2006),
6. Kamienica Szlachecka, stan. 3, pow. kartuski, woj. pomorskie (Tuszyńska 2010),
7. Kościelna Jania, stan. 7, pow. starogardzki, woj. pomorskie (Pietrzak 2002),
8. Kowalewko, stan. 12, pow. obornicki, woj. wielkopolskie (Skorupka 2001),
9. Leśno, stan. 2, pow. chojnicki, woj. pomorskie (Walenta 2009),
10. Niedanowo, stan. 2, pow. nidzicki, woj. warmińsko-mazurskie (Ziemlińska-Odojowa 1999),
11. Nowy Łowicz stan. 2, pow. drawski, woj. zachodniopomorskie (Cieśliński, Kasprzak 2006; Roźnowski, Cymek 2006),
12. Odry, pow. chojnicki, woj. pomorskie (Górska, Grabarczyk 1988),
13. Poznań Komandoria, stan. 1, pow. poznański, woj. wielkopolskie (Gałęzowska 2007),
14. Pruszcz Gdański, stan. 10, pow. gdański, woj. pomorskie (Pietrzak 1997),
15. Skiwy Małe, pow. siemiatycki, woj. podlaskie (Jaskanis 1973),
16. Stara Wieś, pow. sokołowski, woj. mazowieckie (Radig 1942),
17. Weklice, stan. 7, pow. elbląski, woj. warmińsko-mazurskie (Natuniewicz-Sekuła, Okulicz-Kozaryn 2011),
18. Zakrzewska Osada, stan. 1, pow. sępoleński, woj. kujawsko-pomorskie (Łoś, Łoś 2013).

Tab. 1. Zestawienie grobów o nietypowym ułożeniu szkieletów osób w wieku senilis

Ułożenie w grobie	Liczba przypadków	Liczba przypadków wśród kobiet	Liczba przypadków wśród mężczyzn	Liczba przypadków wśród osobników nieokreślonej płci
Z podkurczonymi nogami	4	3	1	0
Ze skrzyżowanymi nogami	1	0	1	0
Z jedną nogą zgiętą drugą wyprostowaną	4	1	3	0
Z obiema rękami zgiętymi	2	2	0	0
Zmarły złożony na boku	5	4	1	0

Tab. 2. Zestawienie wyposażenia grobów osób w wieku senilis

	Kobiety	Mężczyźni	Płeć nieokreślona	liczba grobów w których wystąpił zabytek
<b>Zapinki</b>	17	7	3	27 w tym: 6 posrebrzane lub pozlacane 4 srebrne
<b>Sprzączki</b>	11	8	2	21
<b>Okucia pasa</b>	7	7	1	15 w tym: 1 srebrne
<b>Paciorki</b>	12	0	2	14 w tym: 2 złoty 2 srebrny 1 fajansowy 1 gliniany
<b>Klamerki esowate</b>	8	1	0	9 w tym: 2 złote 6 srebrne
<b>Wisioriki</b>	4	0	0	4 w tym: 1 srebrny
<b>Bransolety</b>	4	0	1	5 w tym: 2 srebrne
<b>Pierścionki</b>	1	0	0	1 brązowy
<b>Szpile</b>	7	1	1	9
<b>Igły</b>	5	0	0	5
<b>Przędliki</b>	10	2	3	15

<b>Grzebień</b>	5	3	1	9
<b>Kasetki, klucze</b>	3	0	3	6
<b>Ostrogi</b>	1	0	0	1
<b>Noże</b>	1	1	0	2
<b>Narzędzia do krzesania ognia</b>	0	1	0	1
<b>Okucia rogów do picia</b>	0	1	0	1
<b>Kądział</b>	1	0	0	1
<b>Naczynia importowane</b>	1	0	0	1
<b>Naczynia gliniane</b>	8	6	4	18
<b>Kości zwierzęce</b>	0	3	1	4

Tab. 3. Wyniki zastosowania testu chi-kwadrat oraz statystyki V Cramera dla kultury wielbarskiej (Chmiel 2015)

<b>Zmienna zależna</b>	<b>Wynik testu <math>\chi^2</math> wiek</b>	<b>Wynik V Cramera wiek</b>	<b>Wynik <math>\chi^2</math> płeć</b>	<b>Wynik V Cramera płeć</b>
<b>Wiek/płeć, a obrządek pogrzebowy</b>	Brak związku	-	Brak związku	-
<b>Wiek/płeć, a groby mnogie</b>	Związek	Umiarkowany	Brak związku	-
<b>Wiek/płeć, a ułożenie ciała</b>	Związek	Silny	Brak związku	-
<b>Wiek/płeć, a konstrukcje kamienne</b>	Związek	Umiarkowany	Brak związku	-
<b>Wiek/płeć, a konstrukcje drewniane</b>	Związek	Umiarkowany	Brak związku	-
<b>Wiek/płeć, a kurhany</b>	Związek	Słaby	Brak związku	-
<b>Wiek/płeć, a zapinki</b>	Związek	Słaby	Związek	Słaby
<b>Wiek/płeć, a sprzączki</b>	Związek	Umiarkowany	Brak związku	-
<b>Wiek/płeć, a okucia pasa</b>	Związek	Słaby	Brak związku	-
<b>Wiek/płeć, a paciorki</b>	Związek	Słaby	Związek	Umiarkowany

Wiek/pleć, a klamerki esowate	Związek	Słaby	Związek	Słaby
Wiek/pleć, a wisiorki	Związek	Słaby	Brak związku	-
Wiek/pleć, a bransolety	Związek	Słaby	Związek	Słaby
Wiek/pleć, a pierścionki	Brak związku	-	Brak związku	-
Wiek/pleć, a igły	Związek	Słaby	Brak związku	-
Wiek/pleć, a szpile	Związek	Słaby	Brak związku	-
Wiek/pleć, a przęsliki	Związek	Słaby	Związek	Słaby/ umiarkowany
Wiek/pleć, a grzebienie	Związek	Słaby	Brak związku	-
Wiek/pleć, a skrzyneczki i klucze	Związek	Słaby	Brak związku	-
Wiek/pleć, a naczynia ceramiczne	Związek	Słaby	Brak związku	-

## BIBLIOGRAFIA

## Źródła historyczne

- Ibn Falban A. *Letters on the Vikings*. <http://www.sammustafa.com/Resources/Fadlan.pdf>, dostęp: 10.10.2014.
- Jordanes. *Historia gocka, czyli scytyjska Europa*. przetłumaczył z łaciny E. Zwolski. Lublin 1984.
- Piliniusz C. S. Młodszy. *Listy I*, przetłumaczył z łaciny R. Ziólecki. Wrocław 1987.
- Tacitus P. B. *Germania*. Przetłumaczył z łaciny T. Plóciennik. *Zeszyty Źródłowe Historii Społeczeństw Antycznych X*. Poznań 2008.
- Saga o Gunnlaugu Węzowym Języku*. Przetłumaczyła ze staroislandzkiego A. Załuska-Strömberg. Wrocław 1968.
- Saga o Egilu*. Przetłumaczyła ze staroislandzkiego A. Załuska-Strömberg. Poznań 1972.
- Edda Poetycka*. Przetłumaczyła ze staroislandzkiego A. Załuska-Strömberg. Wrocław 1986.
- Göngu-Hrólfs Saga*. <http://www.snerpa.is/net/forn/gonguhr.htm>, dostęp 9.10.14.
- Saga Heiðreks*. <http://web.clas.ufl.edu/users/drjdg/OE/pubs/HervararSaga%20Interlinear.pdf>, dostęp: 7.07.2014.

## Opracowania

- Andrzejowski J. 2011. Out of the social structure? A late Roman Period female grave from Jartypany, eastern Poland. (W:) D. Quast (red.), *Weibliche Eliten in der Frühgeschichte. Female Elites in Protohistoric Europe. Römisch-Germanisches Zentralmuseum – Tagungen Band 10*. Mainz, 185-200.
- Budnik A. 2014. Identyfikacja ludzi na podstawie materiałów szkieletowych – pewność czy prawdopodobieństwo? O możliwościach i ograniczeniach badań. (W:) W. Dzieduszycki, J. Wrzesiński (red.), *Królowie, biskupi, rycerze i chłopcy – identyfikacja zmarłych. Funeralia Lednickie – spotkanie 16*. Poznań, 25-43.
- Bugaj E. 2006. O doświadczeniu starości w kulturze starożytnego Rzymu. (W:) W. Dzieduszycki, J. Wrzesiński (red.), *Starość wiek spełnienia. Funeralia Lednickie – spotkanie 8*. Poznań, 187-195.
- Chamberlain A. 2006. *Demography in Archaeology*. Cambridge.
- Chmiel M. 2015. *Społeczność kultury wielbarskiej. Praca doktorska napisana pod kierunkiem prof. dr hab. Grzegorza Domańskiego*. Poznań.

- Cieśliński A., Kasprzak A. 2006. Cmentarzysko w Nowym Łowiczu w świetle najnowszych badań, kurhan 29. (W:) N. Nowakowski (red.), *Goci i ich sąsiedzi na Pomorzu*. Koszalin, 107-121.
- Czarnecka K. 1990. *Struktura społeczna ludności kultury przeworskiej. Próba rekonstrukcji na podstawie źródeł archeologicznych i analizy danych antropologicznych z cmentarzyska*. Warszawa.
- Czarnecka K. 2004. Arystokraci bursztynowego szlaku-władcy, wodzowie, czy kapłani. (W:) J. Andrzejowski, A. Kokowski, Ch. Leiber (red.), *Wandalowie strażnicy bursztynowego szlaku. Katalog wystawy*. Warszawa, Lublin, 107-119.
- Fahlander F. 2011. Subadult or subaltern? Children as serial categories. (W:) M. Lally, A. Moore (red.), *(Re)Thinking the Little Ancestor: New Perspectives on the Archaeology of Infancy and Childhood*. BAR 2271, 14-23.
- Fletcher M., Lock G. R. 1994. *Archeologia w liczbach. Podstawy statystyki dla archeologów*. Poznań.
- Fudzińska E., Fudziński P. 2013. (red.), *Wielokulturowe cmentarzysko w Nowym Targu, stan. 6, gm. Stary Targ*. Malbork.
- Gałęzowska A. 2007. Obrządek pogrzebowy kultury wielbarskiej w Wielkopolsce. *Acta Universitatis Lodzensis. Folia Archaeologica* 25, 224-232.
- Gardeła L. 2010. Kamienie i śmierć. Groby czarowników i ambiwalencja magii seiðr w epoce wikingów. (W:) W. Dzieduszycki, J. Wrzesiński (red.), *Tak więc po owocach poznacie ich. Funeralia Lednickie – spotkanie 12*. Poznań, 273-293.
- Gardeła L. 2012a. Pochówki i groby atypowe w świecie wikingów. Dawne problemy i nowe pytania. (W:) W. Dzieduszycki, J. Wrzesiński (red.), *Obcy. Funeralia Lednickie – spotkanie 14*. Poznań, 379-401.
- Gardeła L. 2012b. Bad Death In the Viking Age. Apotropaic Practices related to the Burial of Dead. (W:) A. M. V. Nordvig, L. H. Torfing (red.), *The 15th International Saga Conference Sagas and the Use of the Past*. Aarhus, 124-125.
- Gardeła L. 2013. 'Warrior women' in Viking Age Scandinavia? A preliminary archaeological study. *Analecta Archaeologica Ressoiviensa* 8, 315-339.
- Giddens A. 2012. *Socjologia*. Warszawa.
- Gilchrist R. 2007. Archaeology and The Life Course: A Time and Age for Gender. (W:) M. L. Meskell, R. W. Preucel (red.), *A Companion to Social Archaeology*. Malden, Oksford, Carlton, 143-160.
- Gładkowska-Rzeczycka J. 1981. Ludność kultury wielbarskiej w świetle dotychczasowych badań antropologicznych, (W:) T. Malinowski (red.), *Problemy kultury wielbarskiej*. Słupsk, 163-182.
- Górska B., Grabarczyk T. 1988. Przyczynek do poznania kultury wielbarskiej. *Acta Universitatis Lodzensis. Folia Archaeologica* 9, 23-29.
- Halcrow S, Tayles N. 2008. The Bioarchaeological Investigations of Childhood and Social Age: Problems and Prospects. *Journal of Archaeological Method and Theory* 15, 190-215.
- Hawkes K. 2004. The grandmother effect. *Nature* 428, 128-129.
- Jaczewski A. 2001. Rozwój fizyczny. (W:) A. Jaczewski (red.), *Biologiczne i medyczne podstawy rozwoju i wychowania*. Warszawa, 50-121.
- Janion M. 2008. *Wampir. Biografia symboliczna*. Gdańsk.
- Jaskanis J. 1973. Wyniki badań kurhanów z okresu rzymskiego w Skiwach Małych, pow. Siemiatycze. *Sprawozdania Archeologiczne* 25, 173-180.
- Jaskanis J. 1996. *Cecele. Ein Gräberfeld der Wielbark-Kultur in Ostpolen*. Warszawa.
- Kokowski A. 2005. *Starożytna Polska*. Warszawa.
- Kontny B., Natuniewicz-Sekuła M. 2004. Nietypowe zabiegi pogrzebowe w kulturze wielbarskiej na przykładzie grobu 471 z cmentarzyska w Weklicach, stanowisko 7, gm. Elbląg. *Bararicum* 7, 305-312.
- Kuharenko U. V. 1980. *Mogil'nik Brest-Trišin*. Moskwa.
- Kurzyńska M., Sosnowski W. 2007. Obrządek pogrzebowy ludności kultury wielbarskiej w późnym okresie wpływów rzymskich i wczesnej fazie wędrówek ludów w północno-wschodniej części ziemi chełmińskiej. (W:) M. Fudziński i H. Paner (red.), *Nowe materiały i interpretacje. Stan dyskusji na temat kultury wielbarskiej*. Gdańsk, 403-432.
- Leciejewicz L. 1989. *Słowianie Zachodni. Z dziejów tworzenia się średniowiecznej Europy*. Wrocław, Warszawa, Kraków, Gdańsk, Łódź.
- Lewis M. E. 2007. *The Bioarchaeology of Children. Perspectives from Biological and Forensic Anthropology*. Cambridge, New York, Melbourne, Madrid, Cape Town, Singapore, São Paulo.
- Łoś J., Łoś-Szałkowska J. 2013. *Zakrzewska Osada. Cmentarzyska kultury pomorskiej i wielbarskiej na Pojezierzu Krajeńskim*. Bydgoszcz-Pękowice.
- Machajewski H. 2013. *Gronowo. Ein Gräberfeld der Wielbark-Kultur in Westpommern*. Warszawa, Szczecin, Gdańsk.
- Madyda-Legutko R., Rodzińska-Nowak J., Zagórska-Telega J. 2006. Starość nie radość – pochówki osobników w wieku senilis z cmentarzyska kultury przeworskiej w Opatowie. (W:) W. Dzieduszycki i J. Wrzesiński (red.), *Starość – wiek spełnienia. Funeralia Lednickie – spotkanie 8*. Poznań, 121-126.



- Mays S. 2002. *Archaeology of Human Bones*. London, New York.
- Meskel M. L. 2000. Writing the Body In Archaeology. (W:) A. E. Rautman (red.), *Reading the Body. Representation and the Remains in Archaeological Record*. Philadelphia, 14-21.
- Minois G. 1995. *Historia starości. Od antyku do renesansu*. Warszawa.
- Montgomery J. E. 2003. Ibn Fadlan and the Rūsiyyah. *Journal of Arabic and Islamic Studies* 3, 1-25.
- Możdżeń S. I. 2005. *Historia wychowania do 1795*. Kielce.
- Musiał D. 2006. Grecja. (W:) M. Jaczynowska (red.), *Historia starożytna*. Toruń, 233-407.
- Natuniewicz-Sekuła M. 2007. Wczesnorzymskie szkieletowe pochówki o orientacji zachodniej z cmentarzyska w Weklicach, stan. 7, pow. Elbląg. Przyczynek do analizy zwyczajów pogrzebowych ludności kultury wielbarkiej. (W:) M. Fudziński, H. Paner (red.), *Nowe materiały i interpretacje. Stan dyskusji na temat kultury wielbarkiej*. Gdańsk, 475-496.
- Natuniewicz-Sekuła M., Okulicz-Kozaryn J. 2011. *Weklice. A cemetery of the Wielbark Culture on the Eastern Margin of Vistula Delta (Excavations 1984-2004)*. Warszawa.
- Norrman L. 2000. Woman or Warrior? The Construction of Gender in Old Norse Myth. (W:) G. Barnes, M. C. Ross (red.), *Old Norse Myths, Literature and Society: Proceedings of the 11th International Saga Conference 2-7 July 2000*. Sydney, 375-385.
- Okulicz-Kozaryn J. 2005. Książniczka gocka. (W:) M. Mierziński, A. R. Chodyński, N. Marciniak, J. Trupinda, M. Woźniak, E. Ewertowska (red.), *Książniczka gocka z Weklic. Wyposażenie grobu z II-III w. n.e.*. Malbork, 13-15.
- Pearson M. P. 1999. *Archaeology of Death and Burial*. Malta.
- Pietrzak M. 1997. *Pruszcz Gdański Fundstelle 10. Ein Gräberfeld der Oksywie- und Wielbark-Kultur in Ostpommern*. Kraków.
- Pietrzak M. 2002. Cmentarzysko płaskie kultury wielbarkiej z okresu wpływów rzymskich na stan. 7 w Kościelnej Jani, woj. Pomorskie. (W:) J. Andrzejowski, R. Prochowicz, A. Żórawska (red.), *Varia Barbarica Zenoni Woźniak ab amicis dicata. Monumenta Archaeologica Barbarica. Series Gemina I*. Warszawa, Lublin, 375-394.
- Piontek J. 1992. Zastosowanie modelu paleodemograficznego do rekonstrukcji historycznego procesu etnogenezy Słowian. *Acta Universitatis Lodzianis. Folia Archaeologica* 16, 285-299.
- Piontek J. 2014. *Ludność dorzecza Odry i Wisły od późnej starożytności do średniowiecza. Warunki życia i stan biologiczny. Monografie Instytutu Antropologii UAM 16*. Poznań.
- Poliński D. 1993. Populacje ludzkie z obszaru ziem polskich w młodszym okresie przedrzymskim i okresie wpływów rzymskich na podstawie badań paleodemograficznych. *Zeszyty naukowe UMK w Toruniu. Nauki humanistyczno-społeczne* 249. *Archeologia* 21, 3-49.
- Radig W. 1942. Das ostgermanische Gräberfeld von Starawies, Kreis Sokolow. *Die Burg* 3, 179-224.
- Reitsema L. J., Kozłowski T. 2013. Diet and society in Poland before the state: stable isotope evidence from a Wielbark population (2nd c. AD). *Anthropological Review* 76(1), 1-22.
- Rożnowski F., Cymek L. 2006. Analiza antropologiczna ludzkich szczątków kostnych z kurhanu 29, grób 1, z Nowego Łowicza, stan. 2. (W:) N. Nowakowski (red.), *Goci i ich sąsiedzi na Pomorzu*. Koszalin, 123-125.
- Saunders S.R., Fitzgerald C., Rogers T., Dudar C., McKillop H. 1992. A Test of Several Methods of Skeletal Age Estimation using a Documented Archaeological Sample. *Canadian Society of Forensic Science Journal* 25(2), 97-118.
- Schuster J. 2014. Dobór i układ darów w inhumacyjnych grobach książęcych z pierwszej połowy I tysiąclecia po Chr. w północnej i środkowej Europie. *Wiadomości Archeologiczne* 65, 5-44.
- Skorupka T. 2001. Kowalewko 12. Cmentarzysko biritualne ludności kultury wielbarkiej (od połowy I w n.e. do początku III w n.e.). (W:) Chłodnicki M. (red.), *Archeologiczne badania wzdłuż trasy gazociągu tranzytowego. Wielkopolska* 2(3). Poznań.
- Skóra K. 2012. Groby dziecięce w kulturze wielbarkiej. *Światowit* 7. Fasc. B, 139-164.
- Skóra K. 2014. Twarzą do ziemi o specyficznej kategorii grobów ludności kultury wielbarkiej. (W:) R. Małyda-Legutko, J. Rodzińska-Nowska (red.) *Honoratissimum Assensus Genus Est Armis Laudare. Studia dedykowane profesorowi Piotrowi Kaczanowskiemu z okazji siedemdziesiątej rocznicy urodzin*. Kraków, 473-482.
- Słupecki L. 2006. Starcy w gronie nordyckich bogów. (W:) W. Dzieduszycki, J. Wrzesiński (red.), *Starość wiek spełnienia. Funeralia Lednickie – spotkanie* 8. Poznań, 197-204.
- Sofaer Derevenski J. 1997. Linking age and gender as a social variables. *Ethnographisch-archaeologische Zeitschrift* 38(3-4), 485-491.

- Suder W. 2003. Censur Populi. Demografia starożytnego Rzymu. *Acta Universitatis Wratislaviensis* 2467. Wrocław.
- Tatarzycki P. 2007. *Statystyka po ludzku*. Gliwice.
- Tempelmann-Mączyńska M. 1992. Specyficzne pochówki kultury wielbarskiej. *Acta Universitatis Lodziensis. Folia Archaeologica* 16, 191-199.
- Tuszyńska M. 2010. Interesujący pochówek kobiety z cmentarzyska w Kamienicy Szlacheckiej na Pojezierzu Kaszubskim. (W:) A. Urbaniak i R. Prochowicz (red.), *Terra Barbarica. Studia ofiarowane Magdalenie Mączyńskiej w 65 rocznicę urodzin*. Łódź, Warszawa, 487-496.
- Walenta K. 1991. Cmentarzysko ludności kultury wielbarskiej z okresu rzymskiego w Brusach, stan. 11, gm. loco, woj. Bydgoskie. *Acta Universitatis Lodziensis, Folia Archaeologica* 12, 68-72.
- Walenta K. 2009. *Leśno i mikroregion w okresie rzymskim*. Chojnice.
- Watts D. 2005. *Boudicca's Heirs. Women in the early Britain*. Routledge.
- Wawrzyniak P. 2006. Starość na cmentarzysku w Jordanie. (W:) W. Dzieduszycki, J. Wrzesiński (red.), *Starość wiek spełnienia. Funeralia Lednickie - spotkanie* 8. Poznań, 115-119.
- Wolański N. 2012. *Rozwój biologiczny człowieka*. Warszawa.
- Wołagiewicz R., Hachuła K. 2001. *Grzybnica. Ein Gräberfeld der Wielbark-Kultur mit Steinkreisen in Pommern*. Warszawa-Koszalin.
- Ziemlińska-Odojowa W. 1999. *Niedanowo. Ein Gräberfeld der Przeworsk- und Wielbark-Kultur in Nordmasowien*. Kraków.

#### Strony internetowe:

- <http://naukawpolsce.pap.pl/aktualnosci/news,395563,badacze-urodzenie-pierwszej-corki-moze-wplywac-na-termin-menopauzy.html>, dostęp: 17.01.2016.
- <http://news.yale.edu/2016/01/19/research-news-study-links-childbearing-accelerated-aging>, dostęp: 19.01.2016.

## SENILITY IN WIELBARK CULTURE

### SUMMARY

#### Introduction

Modern western culture presents senility as the autumn of a human life, time of rest. But senility is very individual experience in a social way. Huge influence for its picture has, despite the biology, also culture, and, therefore, the place and the time at which elderly persons are functioning.

In following paper senility in Wielbark Culture is considered as a cultural construct. The main purpose is not only an analysis of a sets of artifacts and features of grave pits belonging to people in senilis age, but primarily eventual pattern of a senility, which might be realized by Wielbarkian societies.

#### Sources and methods

Analysis is based on a graves from Wielbarkian cemeteries, which were published, and to which the author has access. A necessary condition for taking into account the grave in the study was the presence of anthropological analysis. It was estimated that only data that fulfilled this requirement may be a representative from the point of view of the work.

A total number of 50 graves from 18 cemeteries were analyzed. 23 graves belonged to women, 19 to man. In the case of 8, description of sex was impossible. Most part of graves is dated for Lubowidz Phase of Wielbark Culture. Graves of senilis have been discussed together, but the specificities of the cemeteries was taken into account. In juxtaposition independent variables: age and sex were compared with depended variables: kind of grave, dimensions of the grave pits, multiple burial, the orientation of the graves, laying of the body in the grave, elements like stones and wood, the presence of the barrow and equipment.

To evaluate the possible correlation between the independent variables and the dependent variables chi-square test (the  $X^2$ ) was used.

#### Analysis and results

Dead in senilis age, are after neonates the smallest group for which age on Wielbarkian cemeteries was described (Skóra 2012; Chmiel 2015). It may be a result of the imperfections of the method itself. Determination of biological age over 50 years old is problematic, and seems to be underestimated, especially in the case of a cremation graves (see Budnik 2014, 29-33; Piontek 2014, 57). Also

state of preservation of a bones is not the best one, especially when graves are localized on a sand (c.f. Saunders et al. 1992; Mays 2002, 17-20). Another factor we should take into account is that because of a number of dangerous during life not many people were living till this age. It should be noted that in this age category proportions between genders are quite aligned – 46% woman, 38% man.

The graves of individuals in senilis age tend to be larger and placed more deeply than in other age categories.

It seems that in general the majority of multiple burials can be interpreted in the perspective of simultaneous death, perhaps unrelated people.

The way of place the deceased in a burial pit will have strong connections with the concept of eschatology. However, in the case of the oldest members of the Wielbarkian community there was no arrangement of bodies in the graves, whose purpose would be to prevent of the return of the dead and indicate clearly the apotropaic actions e.g. the position on stomach, or with face turned to the ground (cf. Tempelmann-Maczyńska 1992; Skin 2014).

Stone constructions in the graves of the Wielbark Culture show very wide variation. Some of them were probably structural elements of the graves, while parts can be assigned to other functions. In that kind of situation important might be circumstances of death, and its reason, or even atypical phenomena which took places in the time of death or short after, which might raise concerns of living people.

It seems that burials in coffins might be connected with a status of dead and the desire to protect the body.

Equipment of graves people in senilis age seems to be a bit richer in comparison to previous age categories.

## Discussion

Analysis of archaeological materials registered in graves of people in senilis age led to another questions about dimensions, the place and role of older people in the Wielbarkian societies.

Is old age itself could be a reason for the different treatment? The answer is not simple. If part of population were buried in a way that not leaves archaeological traces, we have

no chance to clearly answer these questions. Archaeological sources also have significant cognitive limitations.

Some light on the creation of senility might give historical Roman and Scandinavian sources. Despite in Tacitus' *Germania* there is no direct information about older people, it is mentioned that to work in the field are usually sent persons without a high military utility, therefore, women, children, the disabled and the elderly (Tacitus, 15-16). This could indicate a lower status of people in senilis age. It seems that part elderly were treated with a big respect, which is shown by features and equipment of majority of graves. To a large extent, it had to be dependent on the social status of the deceased.

What was the role of older people in the Wielbarkian society? In past communities the great importance was the memory of ancestors and traditions. The role of older people could also be an advisory character, especially in the case of the most important decisions regarding the fate of the family. Elders had a significant importance in many cultures. Jordanes mentioned that king Filimer had made his decision about leaving Gothiskandia after „council” (Jordanes, 26). We do not know how the council took place, it allows only conclude that the decision of the king was consulted. It seems that in the case of Wielbarkian society older people from the larger families may serve a similar function as counsellors, which would indicate their richer equipment and burials at cemeteries. At the family level it was probably older women who served with advice and assistance to their children.

No doubt that the identity of the elderly as well as other members of the community was shaped by other factors such as “bad death”, or any other kind of magical behaviour and actions, which allowed for the life of a person.

## Ending

Senility in a Wielbark culture rather vague appears as a phenomenon. The main reasons include the problems of interpretation and source. On the one hand, a small number of graves indicate that few people lived through this period, on the other problematic may be determination of the biological age of the deceased.

Adres Autorki:

Dr Marta Chmiel-Chrzanowska  
Katedra Archeologii  
Uniwersytet Szczeciński  
e-mail: marta.chmiel-chrzanowska@usz.edu.pl

