

Z N A L E Z I S K A

JEZIORNICA (AZIARNICA), REJON SŁONIMSKI, OBWÓD GRODZIŃSKI, BIAŁORUŚ

M.: pole orne na północny zachód od wsi Aziarnica (Jeziornica). **D.:** jesień 2012 r.
Ok.: poszukiwanie skarbów. **L.:** 1 moneta. **Zb.:** prywatne.



Partia, Fraates IV (37–2 przed Chr.), drachma, men. Ekbatana.

Av.: popiersie króla w lewo, w diademie; za głową orzeł z diademem w lewo.

Rv.: siedzący na tronie łucznik w prawo, ubrany w baszłyk i płaszcz, trzyma łuk w prawej ręce; poniżej łuku monogram, dokoła napisy w siedmiu liniach: ΒΑΣΙΛΕΩΣ ΒΑΣΙΛΕΩΝ ΑΡΣΑΚΟΥ ΕΥΕΡΓΕΤΟΥ ΔΙΚΑΙΟΥ ΕΠΙΦΑΝΟΥΣ ΦΙΛΕΛΛΗΝΟΣ.

Srebro; ok. 20 mm; w. ?; otwór; Sellwood 52.36.

Kom.: moneta została sprzedana ok. 2016 r. przez znalazcę na bazarze w Baranowiczach na „pchlim targu”. Jej dalsze losy nie są znane. Mimo tego, że jest znana dokładna lokalizacja znaleziska, trudno wyjaśnić jego kontekst kulturowy, ponieważ okolice Aziarnicy są bardzo słabo rozpoznane archeologicznie. Można przypuszczać, że moneta trafiła do tej miejscowości za pośrednictwem kultury przeworskiej, z którą lokalna ludność miała kontakty. Jest to jedyna znana z terenów Białorusi moneta partyjska i najprawdopodobniej jedyna drachma Partów ze wschodniego *Barbaricum*. Z Litwy jest znany skarb 35 miedzianych monet „królów pontyjskich i partyjskich od Mitrydatesa III do Artabanusa V”, który został jakoby znaleziony w miejscowości Naujininkai¹ (w momencie odkrycia: majątek

¹ Spicyn 1925, s. 132.

Nowosiółki, ujezd nowoaleksandrowski, gubernia kowieńska²), ale informacja ta wydaje się wątpliwa. W Polsce partyjskie monety są również niezwykle rzadkie, np. drachma Pakorusa II lub Wologazesa III z Gorzowa Wielkopolskiego oraz drachma Orodessa II z Osowca, pow. grodziski, woj. mazowieckie.

Vital Sidarovich

CIECIERSK, GM. RACIĄŻ, POW. PŁOŃSKI

M.: Cieciersk (okolica). **D.:** 2023 r. **Ok.:** poszukiwania prowadzone przez Towarzystwo Przyjaciół Ziemi Raciąskiej „Ziemowit”. **L.:** 2 monety pojedynczo. **Zb.:** monety eksponowane są w budynku Biblioteki Publicznej w Raciążu.



1. *Rzym*, Hadrian (117–138) dla Cejoniusza Kommodusa, denar, 137 r., men. *Rzym*.

Av.: [L A]ELIVS CA[ESAR], głowa Cejoniusza Kommodusa w prawo.

Rv.: [T R POT COS II], w odcinku [CO]NCO[R]D, siedząca Concordia z paterą w rękę, opiera łokieć na rogu obfitości.

Srebro; 17,0 mm; 3 g; RIC II₃ 2625; lokalizacja monety: N 52° 46' 59,96", E 20° 5' 16,81"; fot. Grzegorz Domański.



2. *Rzym*, Kommodus (177–192), denar, 189 r., men. *Rzym*.

Av.: M COMM ANT P FEL AVG [BRIT P P], głowa Kommodusa w wieńcu laurowym w prawo.

Rv.: FORT FEL P M [TR P XIII] COS V P P, Fortuna stojąca w lewo, trzyma kaduceusz i róg obfitości.

Srebro; 16,0 mm; 2 g; RIC III Commodus 172; lokalizacja monety: N 52° 46' 54,66", E 20° 5' 31,78"; fot. G. Domański.

Kom.: w czasie poszukiwań prowadzonych przez TPZR „Ziemowit” w okolicach Raciąża w 2023 r. odnaleziono trzy monety rzymskie za pomocą wykrywacza me-

² Obecnie: Naujasodis, rejon jezioroski (lit. Zarasų rajono savivaldybė), okręg uciański.

tali. Poszukiwania prowadzone były na mocy pozwolenia wydanego przez delegaturę mazowieckiego WUOZ w Ciechanowie. Obecnie monety są prezentowane publicznie na ekspozycji w budynku Biblioteki Publicznej w Raciążu (część Miejskiego Centrum Kultury Sportu i Rekreacji im. Ryszarda Kaczorowskiego w Raciążu). Informacja o trzech opisanych monetach znajdzie się w sporządzanym obecnie sprawozdaniu z poszukiwań prowadzonych przez TPZR „Ziemowit”, przygotowywanym dla Delegatury w Ciechanowie Mazowieckiego Wojewódzkiego Konserwatora Zabytków.

WITKOWO, GM. RACIĄŻ, POW. PŁOŃSKI

M.: Witkowo (okolica). **D.:** 2023 r. **Ok.:** poszukiwania prowadzone przez TPZR „Ziemowit”. **L.:** 1 moneta. **Zb.:** moneta eksponowana jest w budynku Biblioteki Publicznej w Raciążu.



Rzym, Antoninus Pius (138–161), denar, 145–161, men. Rzym.

Av.: AN[T]ONINVS AVG PIVS P[P], głowa Antonina Piusa w wieńcu laurowym w prawo.

Rv.: [COS] IIII, uskrzydłona błyskawica na tronie (prawdopodobnie pulwinarze Jowisza lub Junony).

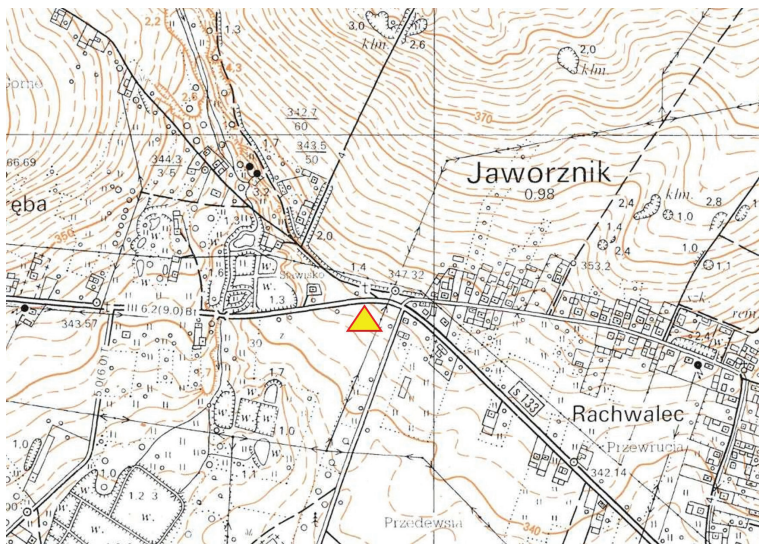
Srebro; 16 mm; 3 g; RIC III Antoninus Pius 137; lokalizacja monety: N 52° 46' 17,81", E 20° 7' 26,71"; fot. G. Domański.

Szymon Modzelewski

ZNALEZISKO BULLI PAPIESKIEJ I DENARA RZYMSKIEGO

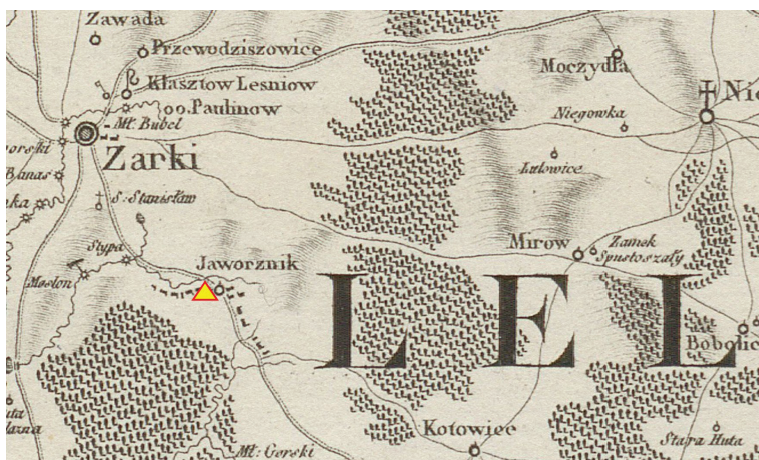
JAWORZNIK, GM. ŻARKI, POW. MYSZKOWSKI

M.: łąka w pobliżu starej drogi z Krakowa na Śląsk przez Włodowice i Żarki (notowanej w 1570 r.)³; według miejscowych relacji (niepotwierdzonych na mapach), karczmiszko (Ryc. 1–2). W miejscu znalezienia bulli zaobserwowano pojedyncze fragmenty cegieł i kamieni wapiennych, jednak bez fragmentów ceramiki naczyńowej. Denar rzymski w odległości ok. 70 m od bulli. **D.:** lipiec 2022 (2); przed grudniem 2022 (1). **Ok.:** prospekcja terenowa prowadzona przez Grupę Częstochowską „Perun” – próby lokalizacji miejsca bitwy pod Jaworznikiem, stoczonej podczas powstania styczniowego w dniu 24 kwietnia 1863 r., na mocy zezwolenia Wojewódzkiego Urzędu Ochrony Zabytków w Katowicach. **L.:** 1 bulla papieska, 1 denar rzymski. **Zb.:** decyzją WUOZ znaleziska przekazano do Muzeum Częstochowskiego.



Ryc. 1. Jaworznik, pow. myszkowski. Lokalizacja znalezisk na mapie topograficznej 1:10 000 (układ 1965). Źródło: <https://mapy.geoportal.gov.pl>

³ Leszczyńska-Skrętowa 1989, s. 281.



Ryc. 2. Jaworznik, pow. myszkowski. Lokalizacja znalezisk na mapie: K. Perthées, *Mappa szczegulna Woiewodztwa Krakowskiego i Xięstwa Siewierskiego*, Paryż 1792



1. *Rzym*, Antoninus Pius dla Marka Aureliusza (140–161), denar, 145–147, men. *Rzym*.
Av.: AV[REL]IVSCAE SA[RAVGPIIF], odkryta głowa M. Aureliusza w prawo.
Rv.: [COS II], Spes kroczy w lewo, wznosząc w prawej ręce kwiat, lewą unosząc rąbek szaty.

Srebro; 18,0 mm; moneta ułamana, zachowana w ok. $\frac{3}{4}$; Seaby 102, Sear 4783, RIC III 431; fot. Grupa Częstochowska „Perun”.



2. *Państwo Kościelne*, bulla papieża Bonifacego IX (1389–1404).

Av.: fragmenty poziomej legendy: :BO... / FAT... / PP:V...; litera F kapitalna, z bardzo rozbudowanymi pionowymi szeryfami; litera A zaś uncjalna, asymetryczna, z pio-

nową prawą łaską, lekko pochyloną i podwiniętą lewą i wysuniętą w lewo nasadką.

Rv.: niezachowany, tylko odwrotna strona płytki awersu z widocznym odciskiem sznurka. Ołów; rozmiary fragmentu: 31×20 mm; 5,7 g; cięty (co najmniej dwukrotnie), nie łamany wzdłuż kanalika; fot. Grupa Częstochowska „Perun”.

Kom.: liczba panowania papieża Bonifacego nie zachowała się w całości na odnalezionym fragmencie; mogła brzmieć „VIII” lub „VIII”. Legenda bulli wykonana jest wszelako bardziej ozdobnymi literami, niż na bullach Bonifacego VIII (1302–1303). Nadto imię papieskie poprzedza fragmentarycznie zachowany trójkropek, którego również nie stosowano u wcześniejszego z Bonifacych. Dlatego nie ulega wątpliwości, że jest to bulla Bonifacego IX, którego liczbę zapisano jako V[IIII]. Papież Bonifacy IX wydał liczne dokumenty dotyczące spraw polskich, jednak nie widać wśród nich takiego, który szczególnie dałby się powiązać ze znaleziskiem. Trudno liczyć na tak efektowne – ale i wyjątkowe – powiązanie bulli ze znanym z historii dokumentem, jak w przypadku bulli tegoż papieża znalezionej ostatnio w Starym Kołobrzegu (tzw. Budzistowie)⁴. Były bowiem wśród nich liczne dokumenty skierowane do osób prywatnych, dotyczące uprawnień do używania przenośnych ołtarzy, mszy w przypadku interdyktu, czy odpustu w obliczu śmierci⁵. Destrukcja bulli była najwyraźniej intencjonalna i wiązała się przypuszczalnie z pozbawieniem mocy dokumentu, do którego była umocowana⁶.

Wieś Jaworznik notowana jest po raz pierwszy jako własność rycerska w ziemi krakowskiej w 1373 r. (w 1394 r. występuje Sechna, wdowa po Prokopie z Jaworznika, Prokosz, ich syn, w 1405 Rafał, syn Prokopa); nie miała w średniowieczu kościoła. W 1519 r. notowane są w niej dwie karczmy⁷.

Przy tej sposobności zrekapitulujemy dostępne do końca 2023 r. wiadomości o znaleziskach podobnego rodzaju, które rzadko trafiają do publikacji naukowych, pozostając w ulotnych i nierzadko obarczonych błędami publikacjach internetowych. Po opublikowaniu przez B. Paszkiewicza zestawienia 21 bull ze znalezisk w Polsce⁸ ujawniono co najmniej osiem kolejnych egzemplarzy. Atrybucje skontrolowaliśmy na podstawie publikowanych każdorazowo fotografii:

⁴ Bulla 2023.

⁵ Bullarium 1988, s. 19–162, rejestruje łącznie 874 dokumenty tego papieża dotyczące polskich diecezji. Ponieważ wydawcy nie identyfikują wymienianych tam osób ani miejscowości, dokładne sprawdzenie wymagałoby głębszych studiów; w regestach w każdym razie nie występują nazwy pobliskich miejscowości.

⁶ Paszkiewicz 2018; Skóra, Strzyż, Szymczak 2022, s. 138.

⁷ Leszczyńska-Skrętowa 1989, s. 282.

⁸ Paszkiewicz 2018, s. 713–714. Co najmniej jedno doczekało się potem szczegółowego opracowania: Orlicki 2021, s. 83–90.

Uniejów, pow. poddębicki, 2020: Aleksander IV (1254–1261)⁹;
Kunowice, pow. słubicki, 2019: Mikołaj III (1277–1280)¹⁰;
Kamień Pomorski, 2020: Benedykt XII (1334–1342)¹¹;
Brzozie, pow. brodnicki, 2021: Bonifacy IX (1389–1404)¹²;
Budzistowo, pow. kołobrzeski, 2021: Bonifacy IX (1389–1404)¹³;
Mierzyn, pow. piotrkowski, 2022: Jan XXIII (1410–1415)¹⁴;
Ossolin, pow. sandomierski, 2021: Eugeniusz IV (1431–1447)¹⁵;
Kamień Pomorski, 2023: Innocenty VIII (1484–1492)¹⁶.

Bulla Urbana V (1362–1370), znaleziona jakoby w 2019 r. w województwie lubuskim, została podrzucona anonimowo do Muzeum Archeologicznego Środkowego Nadodrza w Świdnicy pod Zieloną Górą¹⁷, ale jej miejsce i czas znalezienia nie są w rzeczywistości ustalone i mogły być odległe.

*Borys Paszkiewicz,
Daniel Mader, Mateusz Pol (Grupa Częstochowska „Perun”)*

DĘBE, GM. ŻELAZKÓW, POW. KALISKI

M.: bliżej nieokreślona okolica wsi. **D.:** grudzień 2023 (1), luty 2024 (2). **Ok.:** poszukiwania prowadzone przez Kaliskie Stowarzyszenie Poszukiwaczy Śladów Historii „Denar” (za zgodą WUOZ w Poznaniu, Delegatura w Kaliszu). **L.:** 2 monety pojedynczo. **Zb.:** monety czekają na decyzję urzędu konserwatora zabytków, prawdopodobnie trafią do Muzeum Okręgowego Ziemi Kaliskiej.

⁹ Stój 2020; Nierychlewska 2022.

¹⁰ To już druga bulla papieska z tej miejscowości. Nazwa miejscowości początkowo nie była ujawniana: *Porządkował* 2019; Stój 2019.

¹¹ Mylnie przypisana Benedyktowi XIII: *Jaszczyński* 2023.

¹² Mylnie przypisana Bonifacemu VIII: Cedro 2021; fot.: Laskowska 2021.

¹³ *Bulla* 2023.

¹⁴ Skóra, Strzyż, Szymczak 2022.

¹⁵ Lis 2021.

¹⁶ *Jaszczyński* 2023; identyfikacja papieża dokonana przez autorów na podstawie publikowanych zdjęć.

¹⁷ Zob. np. Chajewski 2019. W tym kontekście groteskowe jest stwierdzenie dziennikarza – przypuszczalnie po rozmowie z jakimś zaangażowanym w sprawę archeologiem: „archeolodzy głowią się[,] dlaczego znalazca tak cennego dla badaczy zabytku nie chce się ujawnić”. Przyczyna jest oczywista: tak działa obecne prawo o ochronie zabytków i inaczej działać nie będzie.



1. *Rzym*, Marek Aureliusz (161–180), denar, men. *Rzym*.

Av.: [ANTONINVS AVG AR]M[ENIACVS], popiersie cesarza w wieńcu laurowym, zwrócone w prawo.

Rv.: [P M TR P XVIII IMP II COS III] [A]RME[N], personifikacja pokonanej Armenii, siedząca na ziemi, przed nią sztandar (*vexillum*) i tarcza, lewą rękę opiera o łuk.

Srebro; 17,0 mm; 2,41 g; RIC III Marcus Aurelius 81; fot. Przemysław Kurowiak.



2. *Rzym*, Marek Aureliusz (161–180), denar, men. *Rzym*.

Av.: [M ANTO]NINVS [AVG TR P XXVII], popiersie cesarza w wieńcu laurowym, zwrócone w prawo.

Rv.: IM[P VI COS] III, personifikacja Aequitas, stojąca w lewo, trzymająca wagę w prawej ręce i róg obfitości na lewym ramieniu.

Srebro; 17,1 mm; 2,44 g; RIC III Marcus Aurelius 271; fot. P. Kurowiak.

Adam Jakub Jarych

**BYSŁAW, GM. LUBIEWO, POW. TUCHOLSKI I ZALESIE KRÓLEWSKIE,
GM. ŚWIEKATOWO, POW. ŚWIECKI**

M.: pola w granicach tych miejscowości. **D.:** do kwietnia 2024 r. **L.:** 101 monet.

Ok.: poszukiwania za pomocą wykrywacza metali za zgodą Wojewódzkiego Urzędu Ochrony Zabytków w Toruniu. **Zb.:** w czerwcu 2024 r. w posiadaniu WUOZ, Delegatura w Bydgoszczy, w przyszłości planowane przekazanie do zbiorów Muzeum Okręgowego im. Leona Wyczółkowskiego w Bydgoszczy.



1. *Samanidzi?*, dirhem, X w.?, men. ?

Srebro; fragment monety, największa długość 9,3 mm; 0,486 g; fot. Krzysztof Jarzęcki.



7. *Wielkie Księstwo Litewskie*, Zygmunt III Waza (1587–1632), szeląg litewski, 1625, men. Wilno.

Av.: SIG III D:G. ∞ ∞∞∞, ukoronowany monogram S z herbem Wazów.

Rv.: SOLI∞∞∞ ∞ LIT 1625, pod koroną dwie tarcze z herbami Korony i Litwy. Srebro; 15,5–16 mm; 0,385 g; oś 12h; Kop. Skor. 3469; fot. K. Jarzęcki.



8. *Wielkie Księstwo Litewskie*, Zygmunt III Waza (1587–1632), szeląg litewski, r.?, men. Wilno.

Av.: SIG III D:G. ∞ ∞∞∞, ukoronowany monogram S z herbem Wazów.

Rv.: SOLI∞∞∞ ∞ LIT 1625, pod koroną dwie tarcze z herbami Korony i Litwy. Srebro; 16,2 mm; 0,459 g; oś 12h; fot. K. Jarzęcki.

9. *Inflanty*, Zygmunt III Waza (1587–1632), szeląg ryski, r. ?, men. Ryga.

Srebro; 11–12,5 mm; 0,623 g; oś 12h.

10. *Królestwo Polskie*, Jan Kazimierz (1648–1668), szeląg koronny, 1663, men. Ujazdów.

Miedź; 16–16,1 mm; 0,891 g; oś 1h.

11. *Królestwo Polskie*, Jan Kazimierz (1648–1668), szeląg koronny, 1663, men. Ujazdów.

Miedź; 15,1–15,2 mm; 1,109 g; oś 6h.

12. *Królestwo Polskie*, Jan Kazimierz (1648–1668), szeląg koronny, 1663, men. Ujazdów.

Miedź; 15,1–15,6 mm; 0,874 g; oś 1h.

13. *Królestwo Polskie*, Jan Kazimierz (1648–1668), szeląg koronny, 1663, men. Ujazdów.

Miedź; 15,4–15,9 mm; 0,888 g; oś 12h.

14. *Królestwo Polskie*, Jan Kazimierz (1648–1668), szeląg koronny, 1663, men. Ujazdów.

Miedź; 15,3–15,4 mm; 1,263 g; oś 12h.

15. *Królestwo Polskie*, Jan Kazimierz (1648–1668), szeląg koronny, 1663, men. Ujazdów.

Miedź; 15–15,5 mm; 1,136 g; oś 10h.

16. *Królestwo Polskie*, Jan Kazimierz (1648–1668), szeląg koronny, 1663, men. Ujazdów.

Miedź; 15,3 mm; 1,307 g; oś 3h.

17. *Królestwo Polskie*, Jan Kazimierz (1648–1668), szeląg koronny, 1663, men. Ujazdów.

Miedź; 15,2–15,6 mm; 1,253 g; oś 10h.



18. *Królestwo Polskie*, fałszerstwo małego szeląga koronnego Jana Kazimierza.
Miedź; 15–15,3 mm; 0,867 g; oś 1h; fot. K. Jarzęcki.
19. *Królestwo Polskie*, Jan Kazimierz (1648–1668), szeląg koronny, 1663, men. Ujazdów.
Miedź; 15,8 mm; 1,004 g; oś 2h.
20. *Wielkie Księstwo Litewskie*, Jan Kazimierz (1648–1668), szeląg litewski, 1665, men. Wilno.
Miedź; 15,2–15,4 mm; 0,933 g; oś 5h.
21. *Wielkie Księstwo Litewskie*, Jan Kazimierz (1648–1668), szeląg litewski, 1665, men. Wilno.
Miedź; 15,9–16,7 mm; 0,932 g; podwójne bicie z odwróceniem krążka.
22. *Wielkie Księstwo Litewskie*, Jan Kazimierz (1648–1668), szeląg litewski, r.?, men.?
Miedź; 15,3–15,6 mm; 1,087 g; podwójne bicie ze zmianą osi stempla.
23. *Saksonia*, August III (1733–1763), szeląg, 1754, men. Gubin.
Miedź; 14,5–15,2 mm; 1,088 g; oś 12h.
24. *Saksonia*, August III (1733–1763), szeląg, r.?, men.?
Miedź; 13,8–14,2 mm; 0,891 g; oś 12h.
25. *Saksonia*, August III (1733–1763), szeląg, r.?, men.?
Miedź; 14,4–14,6 mm; 0,990 g; oś 12h.
26. *Saksonia*, August III (1733–1763), grosz, 1754?, men. Gubin.
Miedź; 20,3–20,8 mm; 2,433 g; oś 11h.
27. *Saksonia*, August III (1733–1763), grosz, 1758?, men. Gubin.
Miedź; 20,1–20,3 mm; 3,199 g; oś 12h.



28. *Królestwo Polskie*, August III (1733–1763), szeląg toruński, 1762, men. Toruń.
Av.: ukoronowany monogram A3R, po bokach data \7—62.
Rv.: MID CIVITAT THORUN, poniżej brama miejska, znaki nieczytelne.
Bilon; 15,2 mm; 0,289 g; oś 12h; fragment monety; Kop. Skor. 8390–93; fot. K. Jarzęcki.

II Rzeczpospolita

29. 1 grosz, 1923, men. Birmingham.
Brąz; 14,6 mm; 1,302 g; oś 12h.
30. 1 grosz, 1925, men. Warszawa.

Brąz; 14,6 mm; 1,275 g; oś 12h.
31. 1 grosz, 1937, men. Warszawa.
Brąz; 14,7 mm; 1,466 g; oś. 12h.
32. 2 grosze, 1925, men. Warszawa.
Brąz; 17,5 mm; 1,876 g; oś 11h.
33. 2 grosze, 1928, men. Warszawa.
Brąz; 17,6 mm; 1,797 g; oś 12h.
34. 2 grosze, 1928, men. Warszawa.
Brąz; 17,6 mm; 1,915 g; oś 12h.
35. 2 grosze, 1932, men. Warszawa.
Brąz; 17,5 mm; 1,899 g; oś 12h.
36. 5 groszy, 1923, men. Warszawa.
Mosiądz; 20 mm; 3,109 g; oś 11h.
37. 5 groszy, 1923, men. Warszawa.
Mosiądz; 20 mm; 3,315 g; oś 12h.
38. 5 groszy, 1923, men. Warszawa.
Mosiądz; 20 mm; 3,163 g; oś 12h.
39. 20 groszy, 1923, men.?
Nikiel; 20 mm; 2,807 g; oś 12h.
40. 50 groszy, 1923, men.?
Nikiel; 23,1 mm; 4,919 g; oś 12h.
41. 50 groszy, 1923, men.?
Nikiel; 23 mm; 4,167 g; oś 12h.

PRL

42. 2 grosze, 1949, men.?
Aluminium; 16 mm; 0,604 g; oś 12h.

Królestwo Szwecji

43. *Prusy Królewskie*, Gustaw II Adolf (1611–1632), szeląg elbląski, 1632, men. Elbląg.
Bilon; 17,1 mm; 0,545 g; oś 6h.
44. *Prusy Królewskie*, Gustaw II Adolf (1611–1632), szeląg elbląski, r.?, men. Elbląg.
Srebro; fragment monety (ok. ½), największa długość 15,7 mm; 0,199 g; oś 6h.
45. *Prusy Królewskie*, Krystyna (1632–1654), szeląg elbląski, 1634, men. Elbląg.
Bilon; 16,3–16,6 mm; 0,367 g; oś 6h.
46. *Inflanty*, Krystyna (1632–1654), szeląg ryski, 1651, men. Ryga.
Bilon; 15,1–16,3 mm; 0,880 g; oś 12h.

Królestwo Prus

47. *Brandenburgia*, Fryderyk II Wielki (1740–1786), 1/48 talara, 1771, men. Berlin.

- Bilon; 17,4–19 mm; 0,892 g; ós 12h.
48. *Prusy Wschodnie*, Fryderyk II Wielki (1740–1786), 2 grosze, 1773, men. Królewiec. Srebro; 18,6–19,1 mm; 1,163 g; ós 12h.
49. *Prusy Wschodnie*, Fryderyk Wilhelm II (1786–1797), 1 szeląg, 1797, men. Królewiec.
Miedź; 20,3–20,4 mm; 1,600 g; ós 12h.
50. *Prusy*, Fryderyk Wilhelm III (1797–1840), 1 szeląg, 1810, men. Berlin.
Miedź; 19,8–19,9 mm; 1,749 g; ós 12h.
51. *Królestwo Prus*, Fryderyk Wilhelm IV (1840–1861), 1 fenig, 1853, men. Berlin.
Miedź; 17,5 mm; 1,362 g; ós 12h.
52. *Królestwo Prus*, Fryderyk Wilhelm IV (1840–1861), 1 fenig, 1855, men. Berlin.
Miedź; 17,5 mm; 1,287 g; ós 12h.
53. *Królestwo Prus*, Fryderyk Wilhelm IV (1840–1861), 1 fenig, 1856, men. Berlin.
Miedź; 17,6 mm; 1,340 g; ós 12h.
54. *Królestwo Prus*, Wilhelm I (1861–1888), 1 fenig, 1870, men. Berlin.
Miedź; 17,6 mm; 1,412 g; ós 12h; moneta zgięta.
55. *Królestwo Prus*, Wilhelm I (1861–1888), 1 fenig, 1870, men. Berlin.
Miedź; 17,6 mm; 1,218 g; ós 12h.
56. *Królestwo Prus*, Fryderyk Wilhelm III (1797–1840), 2 fenigi, 1822, men. Berlin.
Miedź; 20,1 mm; 2,918 g; ós 12h.
57. *Królestwo Prus*, Fryderyk Wilhelm III (1797–1840), 2 fenigi, 1840, men. Berlin.
Miedź; 20,5 mm; 2,945 g; ós 12h.
58. *Królestwo Prus*, Fryderyk Wilhelm IV (1840–1861), 2 fenigi, 1861, men. Berlin.
Miedź; 20,4 mm; 2,548 g; ós 12h.
59. *Królestwo Prus*, Wilhelm I (1861–1888), 2 fenigi, 1863, men. Berlin.
Miedź; 20,3 mm; 2,340 g; ós 12h; moneta zgięta.
60. *Królestwo Prus*, 2 fenigi, r.?, men. Berlin.
Miedź; 20,5 mm; 2,773 g; ós 12h; moneta mocno wytarta.
61. *Królestwo Prus*, 2 fenigi, r.?, men. Berlin.
Miedź; 20,3 mm; 2,608 g; ós 12h.
62. *Królestwo Prus*, Fryderyk Wilhelm IV (1840–1861), 4 fenigi, 1841, men. Berlin.
Miedź; 25–25,1 mm; 5,542 g; ós 12h; moneta mocno wytarta.
63. *Śląsk*, Fryderyk Wilhelm II (1786–1797), 1 grosz, 1797, men. Wrocław.
Miedź; 21,8–22,1 mm; 3,314 g; ós 12h.



64. *Wielkie Księstwo Poznańskie*, Fryderyk Wilhelm III (1797–1840), 1 grosz, 1816, men. Wrocław.

Miedź; największa długość 17 mm; 1,409 g; ós 12h; Neumann 34; fragment monety; fot. K. Jarzęcki.

II Rzesza

65. Wilhelm I (1861–1888), 1 fenig, 1874, men. Berlin.
Miedź; 17,7 mm; 1,802; ós 12h.
66. Wilhelm I (1861–1888), 1 fenig, 1874, men. Berlin.
Miedź; 17,6 mm; 1,921 g; ós 12h.
67. Wilhelm I (1861–1888), 1 fenig, 1876, men. Berlin.
Miedź; 17,6 mm; 1,933 g; ós 12h.
68. Wilhelm I (1861–1888), 1 fenig, 1887, men. Berlin.
Miedź; 17,6 mm; 1,690 g; ós 12h.
69. Wilhelm I (1861–1888), 1 fenig, 1888, men. Berlin.
Miedź; 17,4 mm; 1,694 g; ós 12h.
70. Wilhelm II (1888–1918), 1 fenig, 1890, men. Berlin.
Miedź; 17,5 mm; 1,881 g; ós 12h.
71. Wilhelm II (1888–1918), 1 fenig, 1893, men. Berlin.
Miedź; 17,6 mm; 1,733 g; ós 12h.
72. Wilhelm II (1888–1918), 1 fenig, 1893, men. Berlin.
Miedź; 17,6 mm; 1,728 g; ós 12h.
73. Wilhelm II (1888–1918), 1 fenig, 1893 men. Berlin.
Miedź; 17,6 mm; 1,898 g; ós 12h.
74. Wilhelm II (1888–1918), 1 fenig, 1894, men. Berlin.
Miedź; 17,7 mm; 1,874 g; ós 12h.
75. Wilhelm II (1888–1918), 1 fenig, 1896, men. Berlin.
Miedź; 17,6 mm; 1,763 g; ós 12h.
76. Wilhelm II (1888–1918), 1 fenig, 1897, men. Berlin.
Miedź; 17,8 mm; 1,887 g; ós 12h.
77. Wilhelm II (1888–1918), 1 fenig, 1898, men. Berlin.
Miedź; 17,6 mm; 1,873 g; ós 12h.
78. Wilhelm II (1888–1918), 1 fenig, 1903, men. Berlin.
Miedź; 17,7 mm; 1,930 g; ós 12h.
79. Wilhelm II (1888–1918), 1 fenig, 1907, men. Berlin?
Miedź; 17,6 mm; 1,832 g; ós 12h.
80. Wilhelm II (1888–1918), 1 fenig, 1911, men. Berlin.
Miedź; 17,7 mm; 1,913 g; ós 12h; moneta zgięta.
81. Wilhelm II (1888–1918), 1 fenig, 1912, men. Berlin.
Miedź; 17,6 mm; 1,945 g; ós 12h.
82. Wilhelm II (1888–1918), 1 fenig, 1917, men. Berlin.
Aluminium; 16,2 mm; 0,761 g; ós 12h.
83. Wilhelm II (1888–1918), 2 fenigi, 1875, men. Frankfurt.

- Miedź; 20 mm; 2,919 g; ós 12h.
84. Wilhelm II (1888–1918), 2 fenigi, 1875, men. Berlin.
Miedź; 20,1 mm; 3,116 g; ós 11h.
85. Wilhelm II (1888–1918), 2 fenigi, 1875, men. Berlin.
Miedź; 20,5 mm; 2,857 g; ós 12h.
86. Wilhelm II (1888–1918), 5 fenigów, 1899, men. Berlin?
Miedzionikiel; 18 mm; 2,223 g; ós 12h.
87. Wilhelm II (1888–1918), 5 fenigów, 1901, men. Berlin.
Miedzionikiel; 18 mm; 2,352 g; ós 12h.
88. Wilhelm II (1888–1918), 10 fenigów, 1874, men. Berlin.
Miedzionikiel; 21,1 mm; 3,786 g; ós 12h.
89. Wilhelm II (1888–1918), 10 fenigów, 1903, men. Berlin.
Miedzionikiel; 21,1 mm; 3,683 g; ós 12h.
90. Wilhelm II (1888–1918), 10 fenigów, 1911, men. Berlin.
Miedzionikiel; 21 mm; 3,855 g; ós 12h.
91. Wilhelm II (1888–1918), 10 fenigów, 1918, men. Berlin.
Cynk; 21 mm; 2,891 g; ós 12h.
92. Wilhelm II (1888–1918), 10 fenigów, 1918, men. Berlin.
Cynk; 21 mm; 2,818 g; ós 12h.
93. Wilhelm II (1888–1918), 10 fenigów, 1918?, men. Berlin.
Cynk; 21 mm; 2,125 g; ós 12h.
94. Wilhelm II (1888–1918), 10 fenigów, r.?, men.?
Miedzionikiel; 21,1 mm; 3,434 g; ós 12h; moneta mocno wytarta.
95. Wilhelm II (1888–1918), 10 fenigów, r.?, men. Berlin.
Cynk; 21,1 mm; 2,221 g; ós 12h.

III Rzesza

96. 2 fenigi, 1939, men. Berlin.
Brąz; 20,1 mm; 2,825 g; ós 12h.
97. 2 fenigi, 1940, men. Berlin.
Brąz; 20,3 mm; 3,250 g; ós 12h.
98. 2 fenigi, r.?, men. Berlin.
Brąz; 20,5 mm; 3,081 g; ós 12h.
99. 5 fenigów, 1935, men. Berlin.
Brązal; 18 mm; 2,478 g; ós 12h.
100. 50 fenigów, 1935, men. Berlin.
Aluminium; 22,4 mm; 1,313 g; ós 12h.
101. 50 fenigów, 1935, men. Karlsruhe.
Aluminium; 22,6 mm; 1,319 g; ós 12h.

Kom.: monety zostały przekazane przez znalazcę bez wskazania dokładnych miejsc znalezienia, nie tylko w obrębie działek, na które miał pozwolenie od WUOZ, ale też w odniesieniu do konkretnej miejscowości. Fakt ten znacznie ogranicza możliwości naukowego wykorzystania pozyskanych monet. Podstawą niniejszego opracowania były monety przed konserwacją, podzielone przez znalazcę według kryterium typologicznego.

Najstarszy w zestawie jest fragment wczesnośredniowiecznej srebrnej monety islamskiej oraz denara, prawdopodobnie niemieckiego. Warto podkreślić, że w położonym niedaleko Topolnie w X i XI w. istniał gród, a w Topolinku w 2018 r. odkryto zespół podobnych monet (badania pod kierunkiem dr. Wojciecha Siwika). Warto byłoby rozszerzyć w przyszłości badania archeologiczne tego regionu pod kątem weryfikacji sieci osadniczej w X w. W zestawie dominują drobne monety dopuszczone do obiegu w tym regionie. Uwagę zwraca obecność szeląga tołuńskiego Augusta III z 1762 r. Niezbyt często rejestrowane znaleziska tych monet wskazują na lokalny charakter ich obiegu. Do monet obcych należy 13 małych szelągów koronnych i litewskich Jana Kazimierza. Obie miejscowości, na terenie których były prowadzone poszukiwania, znajdowały się na terenie Prus Królewskich, które w 1658 r. zamknęły swój rynek przed napływem monet polsko-litewskich. Są to więc importy bez wartości nabywczej w okolicy znalezienia. Można je uważać za ślad ruchu przygranicznego. Szelągi Jana Kazimierza nie są często znajdowane na obszarze Prus Królewskich. Monetą obcą jest też grosz z 1797 r. wybity dla Prus Południowych i zachowany fragmentarycznie grosz z 1816 r. wybity dla Wielkiego Księstwa Poznańskiego. Opisany zestaw wyróżnia się znacznym udziałem fragmentów monet. Podobne znaleziska były w ostatnich latach rejestrowane wielokrotnie, np. monet krzyżackich na Wyspie Spichrzów w Gdańsku. W tym przypadku skłaniają do refleksji, że ich obecność w obiegu była jednak większa niż dotychczas sądzono, ale były one trudniejsze do uchwycenia w trakcie badań prowadzonych bez użycia wykrywaczy metali. Ze względu na stan zachowania pojedyncze egzemplarze nie były chętnie włączane do kolekcji muzealnych i prywatnych.

Krzysztof Jarzęcki

TUM, GM. GÓRA ŚW. MAŁGORZATY, POW. ŁĘCZYCKI

M.: pole orne w pobliżu kolegiaty. **D.:** 2014 r. **L.:** 2 monety pojedynczo oraz plakietka. **Zb.:** prywatne.



1. *Polska*, Władysław I Herman (1079–1102), denar, men. Kraków.

Av.: +VLIIIDIZLAVS (litera Z odwrócona), głowa władcy w lewym profilu.

Rv.: + C R \ \ \ V, budowla trójwieżowa o trzech stożkowych dachach i trzech krzyżach oraz murach zaznaczonych skośną kratką.

Srebro; brak danych pomiarowych (średnica ok. 22 mm); CNP 1316 (? – kropka przy literze L niewidoczna); fot. anonimowa.

2. *Polska*, Zygmunt III (1587–1632), półtorak, r.?, men.?

Srebro; brak danych pomiarowych.



3. Plakietka dewocyjna, okrągła. W polu wklęsły krzyż równoramienny z wypukłą kulką w środku; w otoku wklęsłe MATER wprost, wstecznie CTVA. Na odwrocie wzdłuż średnicy prosty szew odlewniczy z dwoma bolcami na końcach.

Materiał określony jako ołów (peltrum?); lana; brak danych pomiarowych; fot. anonimowa.

Kom.: plakietka mimo wklęsłej treści nie służyła raczej do odciskania, lecz była przeznaczona do noszenia na szacie. Tekst rozwinąć trzeba *Ecce Mater tua* (Ioannes 19:27). Datowanie przedmiotu jest trudne z uwagi na jego prostotę. Ogólna forma jest średniowieczna, a szczególnie archaiczna wydaje się forma litery R, sugerująca nawet XI w. Z drugiej strony niezwykle skrót *ecce* w formie otwartego C z dużymi, skośnymi szeryfami zdaje się raczej późnośredniowieczny, może z XIV w. Nie znaleźliśmy analogii dla tego zabytku¹⁸.

BRP.

¹⁸ Wiadomość przekazana przez śp. Piotra Adamkiewicza.

KUJAWY, MIEJSCOWOŚĆ NIEZNANA

D.: przed październikiem 2011 r. **L.:** 1 moneta, prawdopodobnie luźno. **Zb.:** prywatny.



Polska, schyłek XII w, brakteat.

Av.: dwunogi smok o zapętlonym ogonie i cienkim skrzydle kroczy w lewo patrząc w tył. Srebro; 17 mm; 0,14 g; Stronczyński XXII: 82¹⁹; fot. anonimowa.

Kom.: moneta znana dotąd wyłącznie ze skarbu z Głębokiego, nieodnotowana jednak przez I. Polkowskiego w monografii tego skarbu, a jedynie przez K. Stronczyńskiego²⁰. Egzemplarz niewiadomego pochodzenia, z legatu Zygmunta Zakrzewskiego, jest w zbiorze Muzeum Narodowego w Krakowie²¹, inny zaś w Muzeum Okręgowym w Toruniu²². W. Garbaczewski identyfikuje przedstawienie jako smoka, przypuszczając, że może on reprezentować księcia²³.

BRP.

PRZEWODZISZOWICE, CZĘŚĆ M. ŻARKI, POW. MYSZKOWSKI

M.: łąka na wschód od zabudowań posesji ul. Leśniowska 147, ok. 30 m od budynku mieszkalnego. **D.:** 2018 r. **Ok.:** prospekcja terenowa prowadzona przez Grupę Częstochowską „Perun”. **K.:** luźno w glebie ornej (obecnie łąka). **L.:** 1 moneta. **Zb.:** decyzją Wojewódzkiego Urzędu Ochrony Zabytków w Katowicach, Delegatura w Częstochowie, przekazano do Muzeum Częstochowskiego.

¹⁹ Wiadomość przekazana przez śp. Piotra Adamkiewicza.

²⁰ Stronczyński 1884, s. 217.

²¹ Ciężar 0,096 g, nr inw. VV-P-12.099.

²² Ciężar 0,149 g, 16,5 mm, nr inw. MT 8805. Musiałowski 2015, nr 84.

²³ Garbaczewski 2007, s. 180.



Czechy, Jan Luksemburski (1310–1346), grosz praski, 1327–1340, men. Kutná Hora.
Av.: +IOhANnES PRIMVS, +DEI GRATIA (trójliść) REX BOEMIE, korona.

Rv.: *+* GROSSI (lilia) PRAGENSES, Lew wspięty w lewo, w koronie, z rozdwojonym ogonem.

Srebro; 29,2 mm; 3,58 g; Castelin typ VI/36; bardzo dobrze zachowany, bez śladów obiegu; fot. Grupa Częstochowska „Perun”.

Kom.: wieś Przewodzisowice była najpewniej założona jako osada rycerska, o czym świadczy jej patronimiczna nazwa²⁴. Jednakże, gdy po raz pierwszy pojawia się w zachowanych źródłach, przy okazji fundacji i uposażania klasztoru częstochowskiego w roku 1382, stanowiła własność księżęcą Władysława, księcia opolskiego²⁵. Osadnictwo w średniowieczu pojawiło się w tej okolicy niewątpliwie o wiele wcześniej, o czym może świadczyć fakt, że w niedalekim Leśniowie poświęcone jest istnienie w parafii w latach 1326–1327²⁶. W odległości 800 m od miejsca znalezienia monety znajduje się zbudowana w 2. połowie XIV w. murowana strażnica. Fortalicja ta powstała najprawdopodobniej za czasów króla Kazimierza Wielkiego i miała współdziałać ze znajdującymi się w niedalekiej odległości strażnicą w Suliszowicach oraz z zamkiem Ostreżnik²⁷. Strażnica ta składa się z dwóch części: górnej i dolnej. Całość obiektu według zachowanych fragmentów muru zajmowała ok. 125 m kwadratowych²⁸.

Daniel Mader, Mateusz Pol

²⁴ Laberschek 2004, s. 86.

²⁵ Fijałek 1938, nr 13, s. 27.

²⁶ Laberschek 1986, s. 231–246.

²⁷ Problem chronologii powstania tych obiektów obronnych omówiono szerzej w: Kołodziejski 1994, s. 151–152; Antoniewicz 1998, s. 43–45.

²⁸ Błaszczyk 1966, s. 14.

MONETY I MEDALE Z ARCHEOLOGICZNYCH BADAŃ POSZUKIWAWCZYCH POLA BITWY LEGNICKIEJ (II)

LEGNICKIE POLE, GM. LEGNICKIE POLE, POW. LEGNICKI

M.: okolice Legnickiego Pola, pola orne. **D.:** lata 2014–2016. **Ok.:** odkryte w trakcie archeologicznych badań powierzchniowych mających na celu zlokalizowanie pola bitwy pod Legnicą z 1241 r., prowadzonych przez dr. Dominika Nowakowskiego z IAI PAN i prof. Felixa Biermanna z Uniwersytetu w Getyndze. **L.:** 17 monet pojedynczo. **Zb.:** Muzeum Miedzi w Legnicy.



1. *Czechy*, Jan Luksemburski (1310–1346), grosz praski, 1311–1327, men. Kutna Hora.
Av.: +IOhANnES:PRIMVS/[DEI:]GRATIA (trójliść) R[EX:BOEM]IE, w polu, w wewnętrznej obwódce perełkowej korona, legenda otokowa podwójna, przedzielona środkową obwódką perełkową, szczątkowa zewnętrzna obwódka perełkowa.
Rv.: legenda nieczytelna, w polu, w wewnętrznej obwódce perełkowej czeski Lew, szczątkowa zewnętrzna obwódka perełkowa.
Srebro; 27,5 mm; 2,417 g; oś 6h; Castelin III/11–13, 15?; moneta w złym stanie, pozaginana i mało czytelna; lokalizacja 51.09.929 N, 16.14.871 E (WGS84); nr inw. pol. LG/BBL/261; fot. Tomasz Stolarczyk.

Rzeczpospolita Obojga Narodów



2. *Królestwo Polskie*, Jan Kazimierz (1648–1668), szeląg, 1659–1665, men.?
Av.: legenda nieczytelna, głowa króla w peruce, w prawo.
Rv.: legenda nieczytelna, w polu Orzeł Królestwa Polskiego, na piersi tarcza z herbem Wazów.
Miedź; 14,6 mm; 0,584 g; oś 12h; moneta w bardzo złym stanie, pogięta, w dużej

mierze wytarta i nieczytelna oraz pokryta warstwą patyny i korozji; lokalizacja: brak danych; nr inw. pol. LG/BBL/132; fot. T. Stolarczyk.



3. *Saksonia*, August III Sas (1733–1763), szeląg, 1749–1755, men.?

Av.: [AUGUST]US III REX POL, popiersie króla w peruce, w prawo, szcążtkowa obwódka kreskowa.

Rv.: legenda nieczytelna, w polu pięciopółowa tarcza ze skwadrowanymi herbami Korony Polskiej i Wielkiego Księstwa Litewskiego, na środku herb Saksonii, szcążtkowa obwódka kreskowa.

Miedź; 14,8 mm; 0,998 g; oś 12h; moneta w złym stanie, w dużej mierze wytarta i mało czytelna, miejscami ubytki patyny wraz z powierzchnią krążka, widoczne ogniska korozji; lokalizacja: brak danych; nr inw. pol. LG/BBL/101; fot. T. Stolarczyk.

Królestwo Prus



4. *Śląsk*, Fryderyk Wilhelm II (1786–1797), krajcar, 1792, men. Wrocław.

Av.: FRIED. WILH. KOEN: V: PREUS., w polu popiersie króla w peruce i kirysie, w prawo.

Rv.: w polu ukoronowana tarcza herbowa z królewskim Orłem pruskim, po bokach 1–KR oraz 17–92, na dole •B• (niewidoczne).

Bilon; 14,8 mm; 0,634 g; oś 12h; Bft III 4821; Neumann 30; moneta w dostatecznym stanie zachowania, wytarta w średnim stopniu, z niewielkimi ubytkami przy krawędziach; lokalizacja: brak danych; nr inw. pol. LG/BBL/240; fot. T. Stolarczyk.



5. *Śląsk*, Fryderyk Wilhelm II (1786–1797), krajcar, 1790–1797, men. Wrocław.

Av.: FRIED. WILH. KOEN: V: PR[EUS]., w polu popiersie króla w peruce i kirysie, w prawo.

Rv.: w polu ukoronowana tarcza herbowa z królewskim Orłem pruskim, po bokach 1–KR oraz 17–9/, na dole •B•(niewidoczne).

Bilon; 13,2 mm; 0,363 g; oś 12h; Neumann 30; moneta w bardzo złym stanie, ze znacznymi ubytkami i w dużym stopniu wytarta i mało czytelna; lokalizacja: brak danych; nr inw. pol. LG/BBL/205; fot. T. Stolarczyk.



6. *Brandenburgia*, Fryderyk II Wielki (1740–1786), dobry grosz (1/24 talara), 1782, men. Berlin.

Av.: w polu monogram FR pod koroną zamkniętą, po bokach 17–82.

Rv.: w polu, w trzech liniach *24*/EINEN/THALER, na dole A z gałązkami palmowymi po obu stronach.

Bilon; 19 mm; 1,592 g; oś 12h; Bft II 3108; Neumann 511; moneta w dostatecznym stanie zachowania, wytarta w stopniu średnim, krążek lekko przycięty lub niewymiarowy; lokalizacja: brak danych; nr inw. pol. LG/BBL/190; fot. T. Stolarczyk.



7. *Brandenburgia*, Fryderyk II Wielki (1740–1786), ½ dobrego grosza (1/48 talara), 1777, men. Berlin.

Av.: w polu monogram FR pod koroną zamkniętą, na dole A.

Rv.: w polu, w czterech liniach ❀48❀/EINEN/THALER/1777.

Bilon; 17,2 mm; 0,613 g; oś 12h; Bft II 3076; Neumann 512; moneta w złym stanie, z wyraźnymi ubytkami przy krawędziach, w dość dużym stopniu wytarta i niezbyt czytelna oraz pokryta warstwą zanieczyszczeń mineralnych; lokalizacja: brak danych; nr inw. pol. LG/BBL/109; fot. T. Stolarczyk.



8. *Brandenburgia*, Fryderyk II Wielki (1740–1786), ½ dobrego grosza (1/48 talara), 1779, men. Berlin.

Av.: w polu monogram FR pod koroną zamkniętą, na dole A.

Rv.: w polu, w czterech liniach ✻48✻/EINEN/THALER/1779.

Bilon; 17,8 mm; 0,997 g; oś 12h; Bft II 3089; Neumann 512; moneta w złym stanie, w dość dużym stopniu wytarta i niezbyt czytelna; lokalizacja: brak danych; nr inw. pol. LG/BBL/14; fot. T. Stolarczyk.



9. *Królestwo Prus*, Fryderyk Wilhelm III (1797–1840), srebrny grosz, 1828, men. Berlin.

Av.: legenda nieczytelna, w polu głowa króla w prawo, zewnętrzna obwódka perełkowa oraz pogrubione obrzeże.

Rv.: 30 EINEN THALER/SCHIED E MÜNZE, w polu w czterech liniach 1/SILBER/GROSCHEN/1828, na dole A, zewnętrzna obwódka perełkowa oraz pogrubione obrzeże.

Bilon; 18,3 mm; 1,697 g; oś 12h; Bft II 3524; Stutzmann BST 981a; moneta w bardzo złym stanie, awers całkowicie wytarty i nieczytelny, rewers wytarty w średnim stopniu; lokalizacja: brak danych; nr inw. pol. LG/BBL/236; fot. T. Stolarczyk.



10. *Królestwo Prus*, Fryderyk Wilhelm III (1797–1840), ½ srebrnego grosza, 1823, men. Berlin.

Av.: FRIEDR·WILH·III KOENIG V· PREUSSEN, w polu głowa króla w prawo, zewnętrzna obwódka perełkowa oraz pogrubione obrzeże.

Rv.: 60 EINEN THALER/SCHIED E MÜNZE, w polu w czterech liniach ½ /SILBER/GROSCHEN/1823, na dole A, zewnętrzna obwódka perełkowa oraz pogrubione obrzeże.

Bilon; 15 mm; 0,766 g; oś 12h; Stutzmann BST 980a; moneta w dostatecznym stanie zachowania, pokryta miejscami warstwą zanieczyszczeń mineralnych, na części awersu uszkodzona powierzchnia; lokalizacja: brak danych; nr inw. pol. LG/BBL/15; fot. T. Stolarczyk.



11. *Królestwo Prus*, Fryderyk Wilhelm IV (1840–1861), ½ srebrnego grosza, 1851, men. Berlin.

Av.: FRIEDR. WILHELM IV KOENIG V. PREUSSEN, w polu głowa króla zwrócona w prawo, zewnętrzna obwódka perełkowa oraz pogrubione obrzeże.

Rv.: 60 EINEN THALER/SCHEIDE MÜNZE, w polu w czterech liniach ½/SILBER/GROSCHEN/1851, na dole A, zewnętrzna obwódka perełkowa oraz pogrubione obrzeże.

Bilon; 15 mm; 0,822 g; oś 12h; Stutzmann BST 991; moneta w dostatecznym stanie zachowania, pokryta miejscami warstwą zanieczyszczeń mineralnych; lokalizacja: brak danych; nr inw. pol. LG/BBL/180; fot. T. Stolarczyk.



12. *Królestwo Prus*, Fryderyk Wilhelm IV (1840–1861), 3 fenigi, 1858, men. Berlin.

Av.: 120 EINEN THALER, w polu ukoronowana tarcza z królewskim Orłem pruskim, zewnętrzna obwódka perełkowa oraz pogrubione obrzeże.

Rv.: SCHEIDE MÜNZE, w polu w trzech liniach 3/PFENNIGE/1858, na dole A pod listwą, zewnętrzna obwódka perełkowa oraz pogrubione obrzeże.

Miedź; 23,8 mm; 3,771 g; oś 12h; Bft II 4127; Stutzmann BST 977a; moneta w złym stanie, pokryta miejscami warstwą patyny oraz korozji, wytarta w średnim stopniu; lokalizacja: brak danych; nr inw. pol. LG/BBL/246; fot. T. Stolarczyk.

Kraje habsburskie



13. *Tyrol*, Maria Teresa (1745–1780 jako małżonka cesarza), 10 krajcarów, 1771–1780, men. Hall, mincmistrz Joseph Hubert von Clotz, wardajn Johann Joseph Stockner.

Av.: legenda nieczytelna, w polu popiersie cesarzowej, w prawo, po bokach gałązki oliwna i palmowa, szczytkowe obwódki zewnętrzne: perełkowa i kreskowa.

Rv.: legenda nieczytelna, w polu dwugłowy, ukoronowany Orzeł, z małą ukoronowaną tarczą herbową na piersi, z ukoronowanym Orłem tyrolskim, po bokach ogona orła dwugłowego V.C.–S., u dołu 10 w ozdobnym kartuszu, z gałązką oliwną i palmową po bokach, szczytkowe obwódki zewnętrzne: perełkowa i kreskowa.

Srebro; 24,1 mm; 2,274 g; oś 12h; Szaivert 61C; moneta w bardzo złym stanie, z ubytkami przy krawędzi, w dużym stopniu wytarta i bardzo słabo czytelna; lokalizacja: UTM 33U R587432.5 H5667115.0; nr inw. pol. LG/BBL/249; fot. T. Stolarczyk.

Monarchia Austro-Węgierska



14. *Austria*, Franciszek Józef I (1848–1916), 1 halerz, 1894, men. Wiedeń.

Av.: w polu ukoronowany dwugłowy Orzeł z tarczą na piersi, na której widnieją herby Habsburgów, Austrii i Lotaryngii, zewnętrzna obwódka perełkowa i pogrubione obrzeże.

Rv.: w polu, w ozdobnym kartuszu 1, u dołu dwie skrzyżowane gałązki laurowe, a pod nimi 1894, zewnętrzna obwódka perełkowa i pogrubione obrzeże.

Miedź; 17 mm; 1,617 g; oś 12h; Szaivert 498; moneta w dobrym stanie, lokalizacja: brak danych; nr inw. pol. LG/BBL/59; fot. T. Stolarczyk.

Stara Konfederacja Szwajcarska



15. *Appenzell-Innerrhoden*, ½ krajcara, 1737, men. Appenzell.

Av.: w górnej części pola, w owalnej obwódce ½ a po bokach •17 – 37•, poniżej dwie tarcze, na lewej dwugłowy Orzeł, na prawej wspięty Niedźwiedź, pod nimi znak mincerski ϕ, szcztąkowa zewnętrzna obwódka perełkowa.

Rv.: w polu ½.

Bilon; 13 mm; 0,273 g; oś 12h; HMZ 2 45; Krause WC1 22 Appenzell; moneta w złym stanie, z ubytkami, pocięta i w średnim stopniu wytarta; lokalizacja: brak danych; nr inw. pol. LG/BBL/179; fot. T. Stolarczyk.



16. *Elektorat Hesji*, Wilhelm II (1821–1847), 1 srebrny grosz, 1841, men. Kassel.

Av.: KURFÜSTENTHUM HESSEN, w polu ukoronowana tarcza z herbem Hesji, zewnętrzna obwódka perełkowa i pogrubione obrzeże.

Rv.: 30 EINEN THALER/SCHNEIDE MÜNZE, w polu w czterech liniach 1/SILBER/GROSCHEN/1841, zewnętrzna obwódka perełkowa i pogrubione obrzeże.

Bilon; 17,8 mm; 0,895 g; oś 12h; Stutzmann BST 607; moneta w złym stanie, z ubytkami, pocięta i w średnim stopniu wytarta; lokalizacja: brak danych; nr inw. pol. LG/BBL/134; fot. T. Stolarczyk.



17. *Republika Turecka*, 1 kurusz, 1939.

Av.: TÜRKİYE CUMHURİYETİ, w polu półksiężyc z pięcioramienną gwiazdą, pogrubione, faliste obrzeże.

Rv.: w polu 1 między dwiema gałązkami oliwnymi, poniżej w dwóch liniach KURUŞ/1939, pogrubione, faliste obrzeże.

Miedzionikiel; 18,4 mm; 2,177 g; oś 12h; Krause WC2 867 Turkey; moneta w dostatecznym stanie zachowania, z niewielkim ubytkiem przy krawędzi, pokryta cienką warstwą korozji; lokalizacja: brak danych; nr inw. pol. LG/BBL/140; fot. T. Stolarczyk.

Przemysław Paruzel

DWA ZNALEZISKA ŚREDNIOWIECZNYCH TŁOKÓW PIECZĘTNYCH

OKOLICA GŁOGOWA I LUBINA

D.: przed 2015 r. **Zb.:** prywatny.

Pieczeń ze stopu miedzi o średnicy ok. 4 cm. Legenda + 'S'·SEX·FRATR'·DE·MVRION', litery uncjalne i półuncjalne. W polu sześciokrotnie odbite tą samą puncą, frontalne, nagie popiersia męskie z włosami podwiniętymi na zewnątrz, zestawione tak, że w środku tworzą sześciopromienną gwiazdę z punktem w środku. Obwódki perełkowe (Ryc. 3). Druga strona pieczęci nieopisana, była jakoby uszkodzona.



Ryc. 3. Tłok pieczętny z okolicy Głogowa, fot. anonimowa

Kom.: legenda w rozwinięciu głosi *S[igillum] sex fratr[um] de Murion[e/is]* („pieczęć sześciu braci z Murion...”). Styl wskazuje na koniec XIII lub 1. połowę XIV w. Nie udało się zidentyfikować tych osób, ani nawet miejscowości o tej nazwie. W każdym razie na Śląsku w znanych dokumentach takie postaci nie występują.

GRUCZNO, GM. ŚWIECIE, POW. ŚWIECKI

M.: „pomiędzy kościołem a starym młynem” (tzn. na grodzisku lub przy nim).

D.: przed sierpniem 2015 r. **Zb.:** prywatny.

Pieczeń ze stopu miedzi, nieznaney wielkości (ok. 3–3,5 cm średnicy). Na awersie legenda: +S'·IOHANES·WAN; na tarczy ostrołukowej i lekko zwężonej głowicy strzała w prawo (heraldycznie) i orla łapa lub odziomek. Obwódki perełkowe. Na rewersie sznura z uszkiem na końcu (tzw. strzemiączko; Ryc. 4).



Ryc. 4. Tłok pieczętny z Gruczna. Fot. anonimowa

Kom.: pieczęć raczej mieszczańska niż rycerska. Forma tarczy pozwala ją datować na koniec XIV – 1. połowę XV w., jednocześnie zaś użycie majuskuły, nie minuskuły, przemawia za możliwie wczesną chronologią²⁹.

BRP.

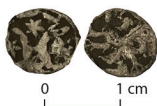
KULIKÓW (KULYKIW), REJON ŻÓŁKIEWSKI, OBWÓD LWOWSKI, UKRAINA

M.: przy drodze do Żółkwi, zaraz za zabudowaniami Kulikowa; miejsce wsi Targowiszcze (Tarhowiszcze), spalonej i opuszczonej w 1. połowie XVII w.³⁰ **D.:** 2023–2024. **Ok.:** znalazł p. Andrij Andruszkiv. **L.:** nieokreślona liczba monet pojedynczych³¹, najpóźniejsze z czasów Zygmunta III, opisane cztery (poniżej). **Zb.:** prywatne.

²⁹ Wiadomości przekazane przez śp. Piotra Adamkiewicza.

³⁰ Identyfikację opuszczonej wsi zawdzięczamy panom prof. Grzegorzowi Jaworowi i Andrijowi Zajcowi, którym składamy serdeczne podziękowania. Według otrzymanych od nich wiadomości, była to wieś królewska, notowana od 1431 r. W końcu XV w. była w posiadaniu Jana z Oporowa, wojewody brzeskokujawskiego. W lustracji województwa ruskiego z lat 1661–1665 notowana jako „uroczyszcze”, o którym „takowa jest tradycja, że to wieś kiedyś bywała”. Zob. *Lustracja* 1974, s. 53; Smereka 2017, s. 268.

³¹ Nie pochodzi z tego stanowiska moneta miedziana Jerzego Narymuntowicza, księcia belskiego, znaleziona w okolicy Kulikowa, zob. Kryżaniv's'kij 2022–2023.



1. *Pomorze*, denar *finkenaug*e b.d. (ok. 1400–ok. 1440?), men. Goleniów.

Av.: dwa półksiężycy, wokół nich cztery gwiazdy.

Rv.: Gryf wspięty w prawo.

Srebro; 10 mm; 0,202 g; Dannenberg 207; fot. A. Andruszkiw.



2. *Polska*, Zygmunt I Stary (1507–1548), denar b.d. (1527–1529), men. Kraków.

Av.: korona, po bokach litery: S P.

Rv.: Orzeł.

Srebro; brak danych pomiarowych; *Kopicki Katalog Id*; Skor. 399; Białkowski, *Szweycer* 9; fot. A. Andruszkiw.



3. *Colmar*³², vierer (4 fenigi), XVI w.

Av.: \MNETN-OCOL\\, Orzeł, u dołu mała tarczka z herbem Colmaru (kropacz, czyli wekiera w skos).

Rv.: MARTINVS PATRO\\, ozdobny krzyż.

Srebro; brak danych pomiarowych; Boudeau 1377; fot. A. Andruszkiw.

4. *Mołdawia*, bliżej nieokreślone monety „z bykiem”.

5. *Węgry*, Zygmunt Luksemburski (1387–1437), kwarting b.d. (1430 lub 1433), men. Koszyce, komornik Urban Polner.

Lengyel III 27/15/26.

Kom.: denary pomorskie, o ile autorom wiadomo, nie były dotychczas rejestrowane na Rusi Czerwonej, sporadycznie pojawiają się natomiast w skarbach z zachodnich i środkowych ziem Korony, również w Małopolsce: skarby Mstów I, po 1430 r., Czerna, po 1455 i Młotkowice, po 1499³³. W pierwszych dwu skarbach wystąpiły z monetami koronnymi, w trzecim również z halerzami śląskimi. Ponieważ nie znamy odniesień do denarów pomorskich w źródłach pisanych, funkcjonowały one zapewne jako przypadkowa,

³² Miasto cesarskie w Alzacji.

³³ Kubiak 1998, nr 532/I, 267 i 520; chronologia wg autorów notatki.

obca domieszka do denarów koronnych, mimo zasadniczo wyższej wartości kruszcowej. W 1428 r. miasta (bez Goleniowa) i książęta pomorscy ustalili dla denarów srebro 3½-lutowe (234/1000) i ciężar 0,255 g³⁴. Jeszcze w 1468 r. brandenburska ordynacja mennicza ustalała dla *finkenogen* srebro półtorałutowe (94/1000) i ciężar 0,27 g³⁵. Możliwe więc, że nie rejestrowano ich dotąd w okolicy Lwowa raczej z powodu nieumiejętności ich rozpoznania, niż z powodu rzeczywistej ich nieobecności. Całkiem prawdopodobne, naszym zdaniem, że zaliczano je do „denarów” śląskich, które zdarzały się dość często, ale kolekcjonerów XIX-wiecznych na tych ziemiach nie interesowały i nie umieli oni ich rozpoznać. Zwracają np. uwagę w opisach klasycznych skarbów odkrytych w połowie XIX w. ogólne pozycje: „Denarów szląskich rozmaitych XIV i XV wieku 16” w Trembowli (po ok. 1430) i „Monet drobnych szląskich ówczesnych 25” w obwodzie stryjskim (po 1528)³⁶. Problematyka obiegu monety pomorskiej w XV-wiecznej Koronie Polskiej zasługuje na osobne opracowanie.

B. Paszkiewicz, A. Kryżaniwskyj

WOSKOWICE MAŁE, GM. NAMYSŁÓW, POW. NAMYSŁOWSKI

M.: staw zamkowy. **D.:** 1818 r. **L.:** 1 moneta. **Zb.:** niegdyś oficjalisty w Woskowicach Małych.

Węgry, Zygmunt Luksemburski (1387–1437), floren, ok. 1431–1437, men. Krzemnica, Jan Siebenlinder.

Przy św. Władysławie, znaki K-S, („neben der Figur rechts ein K, links ein S [...] sich befanden”)³⁷.

Złoto; brak danych pomiarowych; Lengyel 18/21.

BRP.

CHRZELICE, GM. BIAŁA, POW. PRUDNICKI

M.: bliżej nieznane. **D.:** przed 18 lipca 1819 r. **L.:** 1 medal. **Ok.:** pastor Ernst Siegismund Liers z Opola znalazł podczas podróży służbowej. **Zb.:** niegdyś Königliches Museum für Kunst und Altertümer we Wrocławiu.

Czechy, medal upamiętniający śmierć Jana Husa w 1415 r., ok. 1530?, men. Jáchymov? Srebro; brak danych pomiarowych.

³⁴ Stavenhagen 1773, s. 92, 456–458.

³⁵ *Codex* 1831, s. 242, dokument nr CXI.

³⁶ Stupnicki 1850.

³⁷ Wolff 1820, s. 35. Mimo publikacji, znalezisko nie weszło do dziś do obiegu naukowego.

Kom.: oryginalna wiadomość o znalezisku brzmi: „Podczas podróży urzędowej, którą podjął pastor pan Liers z Opol³⁸, znalazł tenże w Chozelitz srebrną monetę pamiątkową wybitą w 1415 r. na śmierć Jana Husa. Zarządca domeny i królewskich dochodów skarbowych [*der Amtmann und Königl. Rentmeister*] tamtejszego [sc. opolskiego] urzędu królewskiego, pan Eckerland, z którym tenże rozmawiał o ojczystych starożytnościach, zgodził się z jego uwagą, że tego rodzaju rarytasy w rękach prywatnych byłyby mniej przydatne dla nauki niż tam, gdzie zebrano w jednym miejscu wszystko, co godne pamięci z dawnych, czcigodnych czasów. Przyjął ją [tj. monetę] do bezpłatnej przesyłki, która nastąpiła 18 lipca tego roku, za co publiczne obu panom składamy podziękowanie”³⁹. Nie ma śladu miejscowości o nazwie Chozelitz, popełniono więc błąd w druku lub w odczytaniu rękopiśmiennej zapiski. Najbardziej podobna byłaby nazwa Chorzelitz (wypadłaby jedna litera), ale wieś tak nazywana, Chořelice, leży na Morawach pod Litovlem, tymczasem występująca osoba królewskiego urzędnika świadczy, że znaleziska dokonano w ówczesnych Prusach. Zatem nie zabrakło jednej litery, lecz błędnie wydrukowano literę “o” zamiast “r”: Chrzelitz, tj. Chrzelice (później zwane Schelitz). Nie wiadomo, co sprowadziło ewangelickiego pastora do tej czysto katolickiej miejscowości – może przejeżdżał tędy w drodze do lub z protestanckiej Białej. Zagadką jest również znaleziony zabytek, gdyż monet pamiątkowych z 1415 r. oczywiście nie było. Musiał to być medal wielkości monety, poświęcony Husowi, z wyraźnie napisaną datą „1415”, a bez daty wykonania. Medale tego rodzaju, zbieżne w treści i napisach, lecz aktualizowane w formie, bito lub lano od ok. 1530 r.⁴⁰ Znaleziony w Chrzelicach okaz musiał być na tyle wczesny, że autor publikowanej notatki, wytrawny znawca starożytności, Johann Gustav Gottlieb Büsching, uznał go za wyrób z XV w., i raczej mniejszy od talara (bo użyto by terminu *Gedächtnisthaler*, a nie *Gedächtnismünze*).

³⁸ Ernst Siegismund Liers (też Liersch lub Lierß, 1766–1832), z Ruppersdorfu (dziś Wyszynowice) pod Wiązowem, był od 1812 r. pastorem w Opolu, a wcześniej kaznodzieją w Paczkowie: *Heiraten* 1792, s. 568; Günsburg 1830, s. LXI; <https://cmentarzopole.pl/de/biogram/person/1463/ernst-siegismund-liersch-liersz-liers>.

³⁹ Bg [Büsching] 1819, s. 174. Mimo publikacji, znalezisko nie weszło do dziś do obiegu naukowego.

⁴⁰ <https://husitsvi.cz/galerie/pro-sberatele/sberatelstvi-medaille-medailony-medaille-ockem/krušnohorské-medaille-jan-hus-16-18-stol/>.



Ryc. 5. Przykładowy medal upamiętniający śmierć Jana Husa, Melchior Peuerlein (przypisywany), men. Jáchymov, przed 1533. Srebro złocone; 36 mm; ok. 19 g; Muzeum Narodowe w Pradze – Muzeum Historyczne, nr inw. H5-57.686 (licencja CC BY)

BRP.

BYDGOSZCZ, M. POW.

M.: ul. Artura Grottgera 4, stanowisko 641. **D.:** od 21 października do 7 listopada 2013 r. **L.:** 3 monety pojedynczo. **Ok.:** badania archeologiczne poprzedzające inwestycję. **Zb.:** Muzeum Okręgowe im. Leona Wyczółkowskiego w Bydgoszczy (nr inw. MOB Mo-9680-9682).



1. *Zakon Krzyżacki*, Marcin Truchsess von Wetzhausen (1477–1489), szeląg, men. Królewiec.

Av.: . * MAG III IIIIII P, tarcza wielkiego mistrza.

Rv.: M MO III IIIIII P, tarcza zakonna.

Srebro; 19,6–20,5 mm; 2,125 g; oś 12; Voßberg §96; mocno wytarta; fot. Wojciech Woźniak.



2. *Wielkie Księstwo Litewskie*, Zygmunt III Waza (1587–1632), szeląg litewski, 1614, men. Wilno.

Av.: SIG III D:G.REX.P.M.D.L., ukoronowany monogram S z herbem Wazów, po bokach data 1—4.

Rv.: \\\ \\\ \ D LIT, pod koroną dwie tarcze z herbami Korony i Litwy.

Srebro; 16,4–16,7 mm; 0,547 g; oś 12h; Kop. Skor. 3428; fot. W. Woźniak.



3. *Królestwo Polskie*, fałszerstwo małego szeląga koronnego Jana Kazimierza, r.?

Av.: głowa króla w prawo.

Rv.: Orzeł, znaki naśladujące litery.

Miedź; 14,6–15,2 mm; 0,541 g; oś 5h; prymitywne fałszerstwo; fot. W. Woźniak.

Kom.: monety zostały znalezione w trakcie eksploracji w trzech różnych wykopach i na różnych głębokościach. Szeląg litewski Zygmunta III znaleziono w warstwie 6, fałszywy szeląg koronny Jana Kazimierza w warstwie 6, a szeląg krzyżacki w warstwie 1. Monety nie są wytarte w obiegu. Szeląg krzyżacki jest lekko pocięty, a na obu stronach i brzegu ma uszkodzenia mechaniczne (pokryte nienaruszoną patyną) wykonane metalowym przedmiotem o regularnej końcówce. Moneta wyróżnia się nietypowo wysoką wagą na tle innych szelągów tego mistrza. Interesujący jest fałszywy mały szeląg koronny Jana Kazimierza. Cechą fałszerstwa jest jego prymitywne wykonanie, które zarówno pod względem ikonograficznym jak i wagowym znacznie odbiega od egzemplarzy oryginalnych. Zważywszy na inne znaleziska szelągów można stwierdzić, że prawdopodobieństwo znalezienia takiej monety jest mniejsze od legalnych. Przykładowo w skarbie z Przasnysza, ukrytym ok. 1710 r., znajdowało się 4,8% egzemplarzy uznanych za fałszywe szelągi koronne⁴¹. W skarbach deponowanych wcześniej udział ten jest mniejszy.

Krzysztof Jarzęcki

⁴¹ Niemirycz 1973, s. 110.

BYDGOSZCZ, M. POW.

M.: bliżej nieokreślona okolica Starego Miasta w Bydgoszczy. **D.:** ok. 1967 r. **L.:** 20 monet (skarb). **Ok.:** znalezisko przypadkowe dokonane przez uczennicę VI klasy. **Zb.:** Muzeum Okręgowe im. Leona Wyczółkowskiego w Bydgoszczy (nr. inw. MOB Mo-9798–9817). **Typ:** 1666.

Rzeczpospolita Obojga Narodów



1. *Królestwo Polskie*, Jan Kazimierz (1648–1668), szeląg koronny, 1661, men. Ujazdów.

Av.: IOAN · CAS · REX, głowa króla w prawo, poniżej T.L.B., obwódka perełkowa.

Rv.: SOLID REGN POLONI · 1661, Orzeł.

Miedź; 15,8–16,0 mm; 1,288 g; ós 2h; fot. K. Jarzęcki.



2. *Królestwo Polskie*, Jan Kazimierz (1648–1668), szeląg koronny, 1664, men. Ujazdów.

Av.: IOAN · [CAS REX], głowa króla w prawo, poniżej T.L.B.

Rv.: SOLID · REG POLO · 1664, Orzeł.

Miedź; 15,7–16,3 mm; 1,097 g; ós 11h; fot. K. Jarzęcki.



3. *Królestwo Polskie*, Jan Kazimierz (1648–1668), szeląg koronny, r.? (1659–1665), men.?

Av.: [IO]AN CAS REX, głowa króla w prawo.

Rv.: SOLID · REG POLO \\\, Orzeł.

Miedź; 15,9–16,1 mm; 0,854 g; ós 4h; fot. K. Jarzęcki.



4. *Królestwo Polskie*, fałszerstwo małego szeląga koronnego Jana Kazimierza, r.?

Av.: głowa króla w prawo.

Rv.: Orzeł, znaki naśladujące litery.

Miedź; 15,7 mm; 0,986 g; ós 2h; fot. K. Jarzęcki.



5. *Królestwo Polskie*, fałszerstwo małego szeląga koronnego Jana Kazimierza, r.?

Av.: głowa króla w prawo, znaki naśladujące litery.

Rv.: Orzeł, znaki naśladujące litery.

Miedź; 15,7–16,4 mm; 1,242 g; ós 2h; fot. K. Jarzęcki.



6. *Wielkie Księstwo Litewskie*, Jan Kazimierz (1648–1668), szeląg litewski, 1660, men. Ujazdów.

Av.: IOAN [CAS REX], głowa króla w prawo.

Rv.: SO[LI] DVC · LIT · 1660, Pogoń, poniżej herb Korwin, obwódka perełkowa.

Miedź; 15,2–15,4 mm; 0,876 g; ós 10h; fot. K. Jarzęcki.



7. *Wielkie Księstwo Litewskie*, Jan Kazimierz (1648–1668), szeląg litewski, 1661, men. Ujazdów.

Av.: IOAN · CAS [REX], głowa króla w prawo.

Rv.: SOLI · MAG DVC LIT · 1661, Pogoń, poniżej herb Korwin,

Miedź; 15,3–15,6 mm; 0,917 g; ós 8h; fot. K. Jarzęcki.



8. *Wielkie Księstwo Litewskie*, Jan Kazimierz (1648–1668), szeląg litewski, 1661, men. Ujazdów.

Av.: [IOAN] CAS· REX, głowa króla w prawo.

Rv.: ∞∞∞ ∞∞∞ ∞∞∞ ∞∞∞ 1661, Pogoń, poniżej herb Korwin.

Miedź; 15,9 mm; 1,155 g; oś 10h; fot. K. Jarzęcki.



9. *Wielkie Księstwo Litewskie*, Jan Kazimierz (1648–1668), szeląg litewski, 1665, men. Kowno.

Av.: IOA[N CAS] REX, głowa króla w prawo, poniżej GFH.

Rv.: SOLI M[AG] ∞∞∞ ∞∞∞ 1665, Pogoń, poniżej herb Kryszpin, obwódka perełkowa.

Miedź; 15,4–15,7 mm; 0,852 g; oś 11h; fot. K. Jarzęcki.



10. *Wielkie Księstwo Litewskie*, Jan Kazimierz (1648–1668), szeląg litewski, 1665, men. Brześć.

Av.: IOAN CAS· REX, głowa króla w prawo, poniżej T·L·B.

Rv.: SOLI MAG DVC [L]IT 1665, Pogoń, poniżej monogram HKPL.

Miedź; 15,6–15,8 mm; 1,353 g; oś 6h; fot. K. Jarzęcki.



11. *Wielkie Księstwo Litewskie*, Jan Kazimierz (1648–1668), szeląg litewski, 1665, men.?

Av.: IOAN [CAS] REX, głowa króla w prawo, poniżej TLB (?).



15. *Wielkie Księstwo Litewskie*, Jan Kazimierz (1648–1668), szeląg litewski, 1666, men. Brześć?

Av.: [IO]AN· CAS R[EX], głowa króla w prawo.

Rv.: SOLI ∞ ∞ ∞ T 1666, Pogoń, poniżej monogram HKPL.

Miedź; 15,2–15,4 mm; 1,290 g; oś 10h; fot. K. Jarzęcki.



16. *Wielkie Księstwo Litewskie*, Jan Kazimierz (1648–1668), szeląg litewski, r.? (1664–1666), men. ?

Av.: IOAN [CAS R]EX, głowa króla w prawo, poniżej TLB.

Rv.: ∞ ∞ ∞ C LIT 166\, Pogoń, poniżej monogram HKPL.

Miedź; 14,8–15,2 mm; 0,614 g; oś 6h; możliwe fałszerstwo; fot. K. Jarzęcki.



17. *Wielkie Księstwo Litewskie*, Jan Kazimierz (1648–1668), szeląg litewski, r.?, men.?

Av.: IOAN ∞ ∞ ∞, głowa króla w prawo, poniżej TLB.

Rv.: Pogoń, poniżej monogram HKPL.

Miedź; 15,2–15,8 mm; 0,654 g; podwójne bicie z przesunięciem osi stempla; fot. K. Jarzęcki.



18. *Wielkie Księstwo Litewskie*, Jan Kazimierz (1648–1668), szeląg litewski, r.? (1664–1666), men.?

Av.: IIO ∞ ∞ ∞, głowa króla w prawo, poniżej ·T·L·B.

Rv.: Pogoń, poniżej monogram HKPL.

Miedź; 15,4–15,6 mm; 1,004 g; oś 6h; bity dwukrotnie, możliwe fałszerstwo; fot. K. Jarzęcki.



19. *Wielkie Księstwo Litewskie*, Jan Kazimierz (1648–1668), szeląg litewski, 1664 (?), men. Wilno?

Av.: [IOAN] CAS REX, głowa króla w prawo.

Rv.: SOLI·MA\ \C·LIT·1\ \, Pogoń, poniżej monogram HKPL.

Miedź; 15,5 mm; 0,775 g; oś 6h; fot. K. Jarzęcki.



20. *Wielkie Księstwo Litewskie*, Jan Kazimierz (1648–1668), szeląg litewski?, r.?, men. Wilno?

Av.: IOAN CAS REX, głowa króla w prawo, poniżej TLB.

Rv.: negatyw awersu.

Miedź; 15,5 mm; 1,190 g; wybity tylko stemplem awersu; fot. K. Jarzęcki.

Kom.: około 1967 r. do MOB przekazano 20 miedzianych monet, znalezionych przez uczennicę VI klasy jednej z bydgoskich szkół. Najbardziej prawdopodobnym miejscem ich znalezienia jest okolica Starego Miasta w Bydgoszczy, gdzie mieszkała znalazczyni, okolica Szkoły Podstawowej nr 25, do której uczęszczała i Wyspy Młyńskiej, oddzielającej te miejsca. W chwili przekazania do Muzeum monety były zupełnie nieczytelne z powodu grubej warstwy patyny. Znajdowały się też na nich resztki żółtego piasku. Ze względu na bardzo zły stan zachowania początkowo nie wpisano tych znalezisk do inwentarza monet, ale do rejestru pomocniczego. Na podstawie wielkości określono, że są to małe szelągi Jana Kazimierza. Sądzone, że nie uda się ich określić po konserwacji, a nawet mogą one ulec całkowitej destrukcji. Z tych też powodów nie odnotowano wówczas dokładniejszych danych odnośnie odkrycia. Ponieważ jednak po oczyszczeniu udało się je odczytać, zostały przeniesione do inwentarza monet.

Zespół składa się z pięciu szelągów koronnych, 14 litewskich oraz jednego wybitego samym stemplem awersu (powstał zapewne przed pomyłkowe podłożenie dwóch krążków). Szeląg wybity tylko stemplem awersu ma cechy stylistyczne monet litewskich wy-

bijanych w Wilnie. Widoczna jest nietypowo wysoka przewaga liczby szelągów litewskich nad koronnymi, co wskazuje, że nie jest on wiernym odzwierciedleniem masy tych monet znajdujących się w obiegu. Dla porównania zarówno w skarbie z Przasnysza jak i Romanowa przewaga ta wynosi ok. 55 do ok. 45%. Zasada ta dotyczy nie tylko najliczniejszych znanych skarbów, jak wspomniane wyżej, ale też małych zespołów. Przykładowo wśród 22 szelągów z Lisewa Kościelnego było 10 koronnych i 12 litewskich. Można więc przypuszczać, że opisywane 20 monet z Bydgoszczy może być częścią znaleziska, niereprezentatywną dla jego zawartości. Podobne wnioski można wyciągnąć na podstawie obecności monet fałszywych. Na podstawie innych znalezisk wiadomo, że częściej rejestrowane są fałszerstwa szelągów koronnych niż litewskich. W dość późno zdeponowanym skarbie z Przasnysza fałszerstwa monet koronnych stanowią 4,8% jego składu, podczas gdy litewskie 2,6%⁴². W zdeponowanym wcześniej skarbie z Romanowa udział fałszerstw jest niższy. W zespole z Bydgoszczy fałszerstwa stanowią 40% szelągów koronnych i ok. 6–13% litewskich. Warto przy tym podkreślić, że mimo znacznego zniszczenia, monety zachowały dość wysoką średnią wagę, co wskazuje, że zostały wyłączone z obiegu w stosunkowo niedługim okresie po wybiciu, możliwe, że wcześniej niż zdeponowano oba wspomniane duże skarby.

W trakcie badań archeologicznych prowadzonych w okolicach Bydgoszczy odkryto w ostatnim czasie co najmniej dwa zespoły szelągów Jana Kazimierza o podobnej liczebności: w 2022 r. w kościele w Kcyni, depozyt 24 szelągów (badania mgr. Roberta Grochowskiego) i w 2020 r. przy kościele w Lisewie Kościelnym, 22 szelągi, prawdopodobnie rozproszony depozyt, wśród ogółem 26 monet (badania mgr. Elżbiety Jarzęckiej). O ile tamte są wiernym odzwierciedleniem obiegu tych monet, to zespół z Bydgoszczy, chociaż zbliżony liczebnie, wyraźnie od niego odbiega. To kolejny powód by przypuszczać, że opisywane monety z Bydgoszczy, stanowią część znaleziska. Jego podział nie mógł być dokonany w sposób przemyślany, bo nie pozwalał na to stan zachowania monet. Wybranie widocznych gołym okiem monet z hałdy usypanej w trakcie prac budowlanych lub ewentualny podział monet wśród znalazców sprawiły, że pozyskany zespół stał się niereprezentatywny. W świetle wiedzy na temat tego znaleziska jest to najbardziej prawdopodobna interpretacja.

Krzysztof Jarzęcki

Żnin, m. pow.

M.: Żnin (okolica). **D.:** przed 8 stycznia 1942 r. **Ok.:** nieznane. **L.:** 75 monet (skarb). **Zb.:** Muzeum Okręgowe im. Leona Wyczółkowskiego w Bydgoszczy. **Tpq:** 1786.

⁴² Niemirycz 1973, s. 110.

Brandenburgia-Prusy



1. *Brandenburgia*, Fryderyk Wilhelm (1640–1688), 1/12 talara, 1679, mincerz Christoph Sticker, men. Berlin.

Av.: FRID WILH:V: G.C.M Z.B.R *, ukoronowana pięciopolowa tarcza herbowa, po bokach C—S.

Rv.: * DHR. R. ECVCIP. ZMG. C.B.S. POM.H.; w okręgu: 12 EINEN REICHS THALER 1679.

Srebro; 26,5 mm; 2,979 g; Krause WC 2 486; nr inw. MOB/Mo 5279; fot. Wojciech Woźniak.

2. *Brandenburgia*, Fryderyk Wilhelm (1640–1688), 1/12 talara, 1683, mincerz Johann Ehlers, men. Magdeburg.

Srebro; 26,3 mm; 2,948 g; Krause WC 2 506.

3. *Prusy Księżęce*, Fryderyk Wilhelm (1640–1688), 6 groszy, 1682, men. Królewiec. Srebro; 24,3 mm; 3,268 g; Bft I 1751 odm. (na av.: FRID. WILH. DG. H. B. S. R. I. ARC. & E.).

4. *Prusy Księżęce*, Fryderyk Wilhelm (1640–1688), 6 groszy, 1683, men. Królewiec. Srebro; 24,0 mm; 3,199 g; Bft I 1759.

5. *Prusy Księżęce*, Fryderyk Wilhelm (1640–1688), 18 groszy, 1684, men. Królewiec. Srebro; 29,0 mm; 5,973 g; Bft I 1769.

6. *Prusy Księżęce*, Fryderyk Wilhelm (1640–1688), 18 groszy, 1686, men. Królewiec. Srebro; 29,0 mm; 6,429 g; Bft I 1797.

Księstwo Brandenburgia-Bayreuth

7. Fryderyk (1735–1763), krajcar, 1750, men. Bayreuth.

Srebro; 15,3 mm; 0,547 g; Krause WC 3 192.

8. Fryderyk (1735–1763), krajcar, 1751, men. Bayreuth.

Srebro; 15 mm; 0,617 g; Krause WC 3 192.

9. Fryderyk (1735–1763), krajcar, 1753, men. Bayreuth.

Srebro; 15 mm; 0,491 g; Krause WC 3 192.

10. Fryderyk (1735–1763), krajcar, 1753, men. Bayreuth.

Srebro; 15,3 mm; 0,503 g; Krause WC 3 192.

11. Fryderyk (1735–1763), krajcar, 1753, men. Bayreuth.

Srebro; 15,2 mm; 0,539 g; Krause WC 3 192.

12. Fryderyk (1735–1763), krajcar, 1753, men. Bayreuth. Srebro; 15,2 mm; 0,562 g; Krause WC 3 192.
13. Fryderyk (1735–1763), krajcar, 1753, men. Bayreuth. Srebro; 15 mm; 0,573 g; Krause WC 3 192.
14. Fryderyk (1735–1763), krajcar, 1753, men. Bayreuth. Srebro; 15 mm; 0,583 g; Krause WC 3 192.
15. Fryderyk (1735–1763), krajcar, 1753, men. Bayreuth. Srebro; 15,5 mm; 0,583 g; Krause WC 3 192.
16. Fryderyk (1735–1763), krajcar, 1753, men. Bayreuth. Srebro; 15 mm; 0,586 g; Krause WC 3 192.
17. Fryderyk (1735–1763), krajcar, 1753, men. Bayreuth. Srebro; 15,4 mm; 0,610 g; Krause WC 3 192.
18. Fryderyk (1735–1763), krajcar, 1753, men. Bayreuth. Srebro; 15,5 mm; 0,618 g; Krause WC 3 192.

Królestwo Prus

19. *Prusy Wschodnie*, Fryderyk I (1701–1713), szeląg, 1701, men. Królewiec. Bilon; 16,0 mm; 0,521 g; Bft II 1949.
20. *Prusy Wschodnie*, Fryderyk II (1740–1786), szeląg, 1753, men. Królewiec. Bilon; 16,0 mm; 0,613 g; Bft II 2215.
21. *Prusy Wschodnie*, Fryderyk II (1740–1786), szeląg, 1782, men. Królewiec. Bilon; 16,0 mm; 0,623 g; Bft II 2483.
22. *Prusy Wschodnie*, Fryderyk II (1740–1786), szeląg, 1786, men. Królewiec. Bilon; 16,0 mm; 0,623 g; uszkodzony; Bft II 2506.
23. *Prusy Wschodnie*, Fryderyk II (1740–1786), grosz, 1778, men. Królewiec. Bilon; 16,9 mm; 0,816 g; Bft II 2458.
24. *Prusy Wschodnie*, Fryderyk II (1740–1786), grosz, 1782, men. Królewiec. Bilon; 16,2 mm; 0,454 g; Bft II 2481.
25. *Prusy Wschodnie*, Fryderyk II (1740–1786), 2 grosze, 1755, men. Królewiec. Bilon; 18 mm; 1,237 g; Bft II 2261.
26. *Prusy Wschodnie*, Fryderyk II (1740–1786), 2 grosze, 1773, men. Królewiec. Bilon; 18,8 mm; 1,416 g; Bft II 2435.
27. *Prusy Wschodnie*, Fryderyk II (1740–1786), 3 grosze, 1754, men. Królewiec. Srebro; 19 mm; 1,461 g; Bft II 2231 odm. (na rv.: MON: ARG).
28. *Brandenburgia*, Fryderyk II (1740–1786), 3 grosze, 1784, men. Berlin. Srebro; 18 mm; 1,353 g; Bft II 3113 odm. (z datą 1784).
29. *Brandenburgia*, Fryderyk II (1740–1786), 18 groszy, 1758, men. Berlin. Srebro; 27 mm; 5,690 g; Bft II 2292.
30. *Brandenburgia*, Fryderyk II (1740–1786), 18 groszy, 1758, men. Berlin. Srebro; 27 mm; 5,787 g; Bft II 2293.
31. *Brandenburgia*, Fryderyk II (1740–1786), 18 groszy, 1758, men. Berlin.

Srebro; 27,5 mm; 5,865 g; Bft II 2293.

32. *Brandenburgia*, Fryderyk II (1740–1786), 18 groszy, 1758, men. Berlin.

Srebro; 27 mm; 5,806 g; Bft II 2293c (po dacie 58 ·).



33. *Brandenburgia*, Fryderyk II (1740–1786), 18 groszy, 1758, men. Berlin.

Av.: FRIDERICUS BORRUSORUM REX, popiersie króla z mieczem na ramieniu.

Rv.: 58 · * MONETA * *A* ARGEN[TEA]. 17], ukoronowany Orzeł pruski z monogramem FR na piersi z berłem i jabłkiem w szponach, po bokach ogona 1—8.

Srebro; 27 mm; 6,062 g; Bft II 2293c (ale 58 · * MONETA ·); nr inw. MOB/Mo 5343; fot. W. Woźniak.

34. *Brandenburgia*, Fryderyk II (1740–1786), 1/24 talara, 1753, men. Berlin.

Srebro; 20,5 mm; 1,791 g; Bft II 2879.

35. *Brandenburgia*, Fryderyk II (1740–1786), 1/24 talara, 1782, men. Berlin.

Srebro; 19 mm; 1,893 g; Bft II 3108.

36. *Brandenburgia*, Fryderyk II (1740–1786), 1/12 talara, 1752, men. Berlin.

Srebro; 23 mm; 3,723 g; Bft II 2852.

37. *Brandenburgia*, Fryderyk II (1740–1786), 1/12 talara, 1752, men. Berlin.

Srebro; 23 mm; 3,786 g; Bft II 3030.

38. *Śląsk*, Fryderyk II (1740–1786), 3 grosze, 1785, men. Wrocław.

Srebro; 18,8 mm; 1,465 g; Bft III 4702.

39. *Śląsk*, Fryderyk II (1740–1786), 3 grosze, 1785, men. Wrocław.

Srebro; 18,5 mm; 1,654 g; Bft III 4702.

40. *Śląsk*, Fryderyk II (1740–1786), 3 krajcary, 1752–1755, men. Wrocław.

Srebro; 19,3 mm; 1,383 g; Bft III 4511 odm.

41. *Śląsk*, Fryderyk II (1740–1786), 6 groszy, 1755, men. Wrocław.

Srebro; 23,5 mm; 2,977 g; Bft III 4541.

42. *Śląsk*, Fryderyk II (1740–1786), 6 groszy, 1756, men. Wrocław.

Srebro; 23,3 mm; 2,967 g; Bft III 4549.

43. *Śląsk*, Fryderyk II (1740–1786), 6 groszy, 1756, men. Wrocław.

Srebro; 23,5 mm; 3,052 g; Bft III 4549.

44. *Śląsk*, Fryderyk II (1740–1786), 6 groszy, 1757, men. Wrocław.

Srebro; 23,5 mm; 2,957 g; Bft III 4558.

45. *Śląsk*, Fryderyk II (1740–1786), 6 groszy, 1757, men. Wrocław.

Srebro; 23,4 mm; 3,097 g; Bft III 4558.

46. *Śląsk*, Fryderyk II (1740–1786), 6 groszy, 1757, men. Wrocław.

Srebro; 24 mm; 3,194 g; Bft III 4558.

47. *Śląsk*, Fryderyk II (1740–1786), 6 groszy, 1757, men. Wrocław.

Srebro; 23,8 mm; 3,273 g; Bft III 4558.

48. *Księstwo Cleve*, Fryderyk II (1740–1786), 6 groszy, 1756, men. Cleve.

Srebro; 23,3 mm; 2,558 g; Bft III 5400.

49. *Księstwo Cleve*, Fryderyk II (1740–1786), 6 groszy, 1756, men. Cleve.

Srebro; 22,7 mm; 2,694 g; Bft III 5400.

50. *Księstwo Cleve*, Fryderyk II (1740–1786), 6 groszy, 1756, men. Cleve.

Srebro; 22,5 mm; 2,776 g; Bft III 5400.

51. *Księstwo Cleve*, Fryderyk II (1740–1786), 6 groszy, 1756, men. Cleve.

Srebro; 22 mm; 2,847 g; Bft III 5400.

52. *Księstwo Cleve*, Fryderyk II (1740–1786), 6 groszy, 1756, men. Cleve.

Srebro; 22,5 mm; 2,902 g; Bft III 5400.

53. *Księstwo Cleve*, Fryderyk II (1740–1786), 6 groszy, 1756, men. Cleve.

Srebro; 23 mm; 2,954 g; Bft III 5400; uszkodzona.

54. *Księstwo Cleve*, Fryderyk II (1740–1786), 6 groszy, 1756, men. Cleve.

Srebro; 22 mm; 2,963 g; Bft III 5400.

55. *Księstwo Cleve*, Fryderyk II (1740–1786), 6 groszy, 1756, men. Cleve.

Srebro; 24 mm; 2,953 g; Bft III 5404 odm. (data 1757).

56. *Księstwo Cleve*, Fryderyk II (1740–1786), 6 groszy, 1757, men. Cleve.

Srebro; 24 mm; 2,508 g; Bft III 5403.



57. *Księstwo Cleve*, Fryderyk II (1740–1786), 6 groszy, 1757, men. Cleve.

Av.: FRIDERICUS BORVSSORVM REX, ukoronowane popiersie władcy.

Rv.: 57. MONETA C ARGENTEA 17, pod koroną liczba VI oraz dwie tarcze z Orłami.

Srebro; 24 mm; 2,694 g; Bft III 5403; nr inw. MOB/Mo 5324; fot. W. Woźniak.



58. *Księstwo Cleve*, Fryderyk II (1740–1786), 6 groszy, 1757, men. Cleve.
Av.: FRIDERICUS BORVSSORVM REX, ukoronowane popiersie władcy.
Rv.: 57. MONETA *C* ARGENTEA 17, pod koroną liczba VI oraz dwie tarcze z Orłami.
 Srebro; 23,1 mm; 2,568 g; Bft III 5405; nr inw. MOB/Mo 5333; fot. W. Woźniak.
59. *Księstwo Cleve*, Fryderyk II (1740–1786), 6 groszy, 1757, men. Cleve.
 Srebro; 23,7 mm; 2,579 g; Bft III 5405.
60. *Księstwo Cleve*, Fryderyk II (1740–1786), 6 groszy, 1757, men. Cleve.
 Srebro; 24 mm; 2,619 g; Bft III 5405.
61. *Księstwo Cleve*, Fryderyk II (1740–1786), 6 groszy, 1757, men. Cleve.
 Srebro; 23,4 mm; 2,624 g; Bft III 5405.
62. *Księstwo Cleve*, Fryderyk II (1740–1786), 6 groszy, 1757, men. Cleve.
 Srebro; 24 mm; 2,693 g; Bft III 5405.
63. *Księstwo Cleve*, Fryderyk II (1740–1786), 6 groszy, 1757, men. Cleve.
 Srebro; 23 mm; 2,713 g; Bft III 5405.
64. *Księstwo Cleve*, Fryderyk II (1740–1786), 6 groszy, 1757, men. Cleve.
 Srebro; 23 mm; 2,749 g; Bft III 5405.
65. *Księstwo Cleve*, Fryderyk II (1740–1786), 6 groszy, 1757, men. Cleve.
 Srebro; 24 mm; 2,836 g; Bft III 5405.
66. *Księstwo Cleve*, Fryderyk II (1740–1786), 6 groszy, 1757, men. Cleve.
 Srebro; 22,3 mm; 2,858 g; Bft III 5405.
67. *Księstwo Cleve*, Fryderyk II (1740–1786), 6 groszy, 1757, men. Cleve.
 Srebro; 23,3 mm; 2,858 g; Bft III 5405.
68. *Księstwo Cleve*, Fryderyk II (1740–1786), 6 groszy, 1757, men. Cleve.
 Srebro; 23,3 mm; 2,879 g; Bft III 5405.
69. *Księstwo Cleve*, Fryderyk II (1740–1786), 6 groszy, 1757, men. Cleve.
 Srebro; 23,5 mm; 2,881 g; Bft III 5405.
70. *Księstwo Cleve*, Fryderyk II (1740–1786), 6 groszy, 1757, men. Cleve.
 Srebro; 23,6 mm; 2,886 g; Bft III 5405.
71. *Księstwo Cleve*, Fryderyk II (1740–1786), 6 groszy, 1757, men. Cleve.
 Srebro; 23,5 mm; 2,889 g; Bft III 5405.
72. *Księstwo Cleve*, Fryderyk II (1740–1786), 6 groszy, 1757, men. Cleve.
 Srebro; 23 mm; 2,946 g; Bft III 5405.

73. *Księstwo Cleve*, Fryderyk II (1740–1786), 6 groszy, 1757, men. Cleve. Srebro; 23,5 mm; 3,117 g; Bft III 5405.

74. *Księstwo Cleve*, Fryderyk II (1740–1786), 6 groszy, 1757, men. Cleve. Srebro; 24 mm; 3,118 g; Bft III 5405.

75. *Księstwo Cleve*, Fryderyk II (1740–1786), 6 groszy, 1757, men. Cleve. Srebro; 22,8 mm; 2,954 g; Bft III 5406.

Kom.: w starym, zachowanym inwentarzu poświęconym monetom państw niemieckich, znajdującym się w zbiorach Muzeum Okręgowego im. Leona Wyczółkowskiego w Bydgoszczy zachował się zapis informujący o zakupie w sklepie „Phila“ 8 stycznia 1942 r. monet niemieckich. Jest wśród nich 75 monet z adnotacją „V. B. Ausgegraben in Znín“. W ich opisach podano nazwę państwa, władcę, nominał, średnicę, materiał, opisy awersu i rewersu, znaki mennic lub litery mincerzy oraz cenę zakupu w markach niemieckich. Dzięki temu jednoznacznie można je identyfikować z zespołem wpisanym do obecnego inwentarza monet pod numerami MOB/Mo 5275–5349. Informację o tym znalezisku po raz pierwszy podała Barbara Pietron⁴³. Część egzemplarzy była czyszczona. Zebrane monety są w dobrym stanie zachowania, czytelne. Kilka sztuk pochodzi z Brandenburgii, pozostałe z Prus i księstwa Bayreuth, obejmujące okres panowania Fryderyka Wilhelma (1640–1688), Fryderyka III (1688–1701) i Fryderyka II (1740–1786). Najstarszą monetą jest 1/12 talara z 1679 r., a najmłodszą miedziany szeląg z 1786 r., wybity w Królewcu. Rozpiętość czasowa obejmuje więc okres 107 lat. W skład skarbu wchodzi monety z następujących mennic: Wrocławia (B), Królewca (E), Berlina (A) i Cleve (C). Na monetach można odczytać następujące znaki mincerzy: HS (Heinrich Sievert, 1674–1677, 1679–1685, 1687–1694, mennica Królewiec), CS (Christoph Sticker, 1675–1701, mennica Berlin), CLR (Christoph Lorenz Rucdeschel, 1742–1768, mennica Bayreuth), IE (Johann Ehlers, 1683–1690, mennica Magdeburg), CG (Caspar Geelhaar, 1699–1728, mennica Królewiec), BA (Bastian Altmann, 1685–1687, mennica Królewiec).

Irena Borowczak, Barbara Pietron

⁴³ Męciewska, Mikołajczyk 1991, s. 227, poz. 1641.

KOŹLE, CZ. M. POW. KĘDZIERZYN-KOŹLE

D.: kilka lat przed 2022 r. **M.:** kamienica miejska, pod deskami podłogi. **Ok.:** podczas remontu, przy rozbiórce podłogi. **L.:** 1 moneta. **Zb.:** prywatny.



Koźle, 1 krajcar obłęzniczy, 1761.

Av.: dwie głowy kozłów, niżej I COSEL X / 1761.

Rv.: negatyw awersu.

Mosiądz; 19,8–20,3 mm; 0,33 g; Friedensburg, Seger 3586; ślady zgięcia; fot. anonimowa.

Damian Majewski

WYKAZ SKRÓTÓW

- Bft I – E. Bahrfeldt, *Die Münzen- und Medaillen-Sammlung in der Marienburg*, t. 1, *Münzen und Medaillen der Provinz Preussen vom Beginn der Prägung bis zum Jahre 1701*, Danzig 1901.
- Bft II – E. Bahrfeldt, *Die Münzen- und Medaillen-Sammlung in der Marienburg*, t. 2, *Münzen und Medaillen der Könige von Preussen*, Danzig 1904.
- Bft III – E. Bahrfeldt, *Die Münzen- und Medaillen-Sammlung in der Marienburg*, t. 3, *Münzen und Medaillen der Könige von Preussen*, Danzig 1906.
- Białkowski, Szweycer – A. Białkowski, T. Szweycer, *Monety ostatnich Jagiellonów*, Warszawa 1975.
- Boudeau – E. Boudeau, *Catalogue général illustré et a prix marqué en francs or de monnaies françaises (provinciales)*, Maastricht 1970.
- Castelin – K. Castelin, *O chronologii pražských grošů Jana Lucemburského*, Numismatický Sborník VI, 1960, s. 129–167.
- CNP – M. Gumowski, *Corpus nummorum Poloniae*, z. 1, *Monety X i XI w.*, Kraków 1939.
- Dannenberg – H. Dannenberg, *Münzgeschichte Pommerns im Mittelalter*, Berlin 1893.
- Friedensburg, Seger – F. Friedensburg, H. Seger, *Schlesiens Münzen und Medaillen der neueren Zeit*, Breslau 1901.
- HMZ 2 – J. Richter, R. Kunzmann, *Neuer HMZ-Katalog*, t. 2, *Die Münzen der Schweiz und Liechtensteins: 15./16. Jahrhundert bis Gegenwart*, Regenstauf 2006.

- Kopicki Katalog – E. Kopicki, *Katalog podstawowych typów monet i banknotów Polskich oraz ziem historycznie z Polską związanych*, t. II, *Monety ostatnich Jagiellonów, Stefana Batorego i Zygmunta III 1506–1632*, Warszawa 1976.
- Kop. Skor. – E. Kopicki, *Ilustrowany skorowidz pieniędzy polskich i z Polską związanych*, Warszawa 1995.
- Krause WC1 – red. G.S. Cuhaj, *Standard Catalog of World Coins 1701–1800*, wydanie 6, 2013.
- Krause WC2 – Ch. Krause, C. Mishler, *Standard Catalog of World Coins 1601–1700*, wydanie 3, 2002.
- Krause WC3 – Ch. Krause, C. Mishler, *Standard Catalog of World Coins 1701–1800*, wydanie 3, 2002.
- Kubiak 1998 – S. Kubiak, B. Paszkiewicz, *Znaleziska monet z lat 1146–1500 z terenu Polski. Inwentarz*, Poznań 1998.
- Lengyel – A. Lengyel, *Gold Book 1325–1540*, Budapest 2013.
- Lengyel III – A. Lengyel, *Ezüstkönyv III. 1387–1440*, Budapest 2021.
- Musiałowski 2015 – A. Musiałowski, *Katalog monet w zbiorach Muzeum Okręgowego w Toruniu*, t. 1, *Średniowieczne monety polskie i zachodniopomorskie*, Toruń 2015.
- Neumann – E. Neumann, *Brandenburg-preußische Münzprägungen unter der Herrschaft der Hohenzollern 1415–1918*, t. 2, *Königreich 1701–1918*, Köln 1998.
- RIC II₃ – R. Abdy, *The Roman Imperial Coinage*, t. II, cz. 3, *From AD 117 to 138 – Hadrian*, London 2019.
- RIC III – H. Mattingly, E.A. Sydenham, *The Roman Imperial Coinage*, t. III, *Antoninus Pius to Commodus*, London 1930.
- Seaby – H.A. Seaby, *Roman Silver Coins*, t. 2, *Tiberius to Commodus*, London 1979.
- Sellwood – D. Sellwood, *An introduction to the coinage of Parthia*, London 1980.
- Stronczyński 1884 – K. Stronczyński, *Dawne monety polskie dynastyi Piastów i Jagiellonów*, cz. II, Piotrków 1884.
- Stutzmann – B.F. Stutzmann, *Die Münzen des 19. Jahrhunderts bis zur Reichsgründung*, Wien 2006.
- Szaivert – E. Szaivert, *Münzkatalog Österreich. Von Maria Theresia (1740) – 1990. Aktuelle Marktpreise in öS*, Augsburg 1991.
- Voßberg – F.A. Voßberg, *Geschichte der Preußischen Münzen und Siegel von frühester Zeit bis zum Ende der Herrschaft des Deutschen Ordens*, Berlin 1843.

BIBLIOGRAFIA

Źródła

- Bullarium* 1988 – *Bullarium Poloniae III, 1378–1417*, red. I. Sułkowska-Kuraś, S. Kuraś, Romae – Lublini 1988.

Codex 1831 – *Codex Diplomaticus Brandenburgensis continuatus. Sammlung ungedruckter Urkunden zur Brandenburgischen Geschichte*, wyd. G.W. von Raumer, cz. I, Berlin, Stettin & Elbing.

Lustracja 1974 – *Lustracja województwa ruskiego 1661–1665*, cz. II, *Ziemia lwowska*, wyd. E. i K. Arłamowscy, Wrocław 1974.

Opracowania

Antoniewicz M.

1998 *Zamki na Wyżynie Krakowsko-Częstochowskiej. Geneza – Funkcje – Konteksty*, Kielce.

Bg [J.G.G. Büsching]

1819 *Geschenk einer silbernen Gedächtnißmünze auf den Tod des Johann Hus*, Correspondenz der Schlesischen Gesellschaft für Vaterländische Cultur 1/2, s. 174.

Błaszczak W.

1966 *Inwentaryzacja średniowiecznych zamków i strażnic murowanych na wyżynie jurajskiej*, Rocznik Muzeum w Częstochowie 2, s. 9–34.

Bulla

2023 *Bulla Bonifacego IX z 1397 roku archeologiczną sensacją Kołobrzegu*, <<https://wszystkoconajwazniejsze.pl/pepites/bulla-bonifacego-ix-1397-kolobrzeg/>> [dostęp 25.12.2023].

Cedro K.

2021 *Brodnica i okolice. Tajemnicze odkrycie pół metra pod ziemią. Co znaleźli poszukiwacze skarbów?*, <https://czasbrodnicy.pl/pl/11_wiadomosci/27779439_brodnica-i-okolice-tajemnicze-odkrycie-pol-metra-pod-ziemia.html> [dostęp 25.12.2023].

Chajewski D.

2019 *Sensacja. W Lubuskiem znaleziono trzy papieskie średniowieczne bulle*, <<https://gazeta-lubuska.pl/sensacja-w-lubuskiem-znaleziono-trzy-papieskie-sredniowieczne-bulle/ar/c7-14280553>> [dostęp 25.12.2023].

Fijałek J.

1938 *Zbiór dokumentów Zakonu OO. Paulinów w Polsce*, zeszyt I, 1328–1464, Kraków.

Garbaczewski W.

2007 *Ikongrafia monet piastowskich 1173–ok. 1280*, Warszawa-Lublin.

Günsburg C.S.

1830 *Geist des Orients*, Breslau.

Heiraten

1792 *Heiraten*, Schlesische Provinzialblätter 16/12, grudzień, s. 568.

Jaszczyński M.

2023 *W Kamieniu Pomorskim odnaleźli papieską bullę. To bezcenny zabytek archeologiczny ze średniowiecza*, 2023, <<https://gs24.pl/w-kamieniu-pomorskim-odnalezli-papieska-bulle-to-bezcenny-zabytek-archeologiczny-ze-sredniowiecza-zdjecia/ar/c1-17312943>> [dostęp 25.12.2023].

Kołodziejski S.

1994 *Średniowieczne rezydencje obronne możnowładztwa na terenie województwa krakowskiego*, Kraków.

Kryżaniw's'kij A.

2022–2023 *Z redakcyjnoi pošti, L'vivs'ki numizmatični zapiski 19–20*, s. 35–38.

Laberschek J.

1986 *Rozwój sieci parafialnej w dekanacie lelowskim do 1500 roku*, [w:] *Księga jubileuszu stulecia Diecezji Kieleckiej (1883–1983)*, Kielce.

2004 *Przeobrażenia w osadnictwie w północno-zachodniej części ziemi krakowskiej do połowy XIII wieku. Teren dawnego powiatu lelowskiego*, [w:] *Średniowiecze Polskie i Powszechnie*, t. 3, red. I. Panic, J. Sperka, Katowice, s. 68–89.

Laskowska A.

2021 *Każde miejsce ma swoją historię i potencjał*, <<https://gazetaolsztynska.pl/nowemiesto/783885,Kazde-miejsce-ma-swoja-historie-i-potencjal.html>> [dostęp 25.12.2023].

Leszczyńska-Skrętowa Z. (ZLS)

1989 *Jaworznik Mały i Wielki*, [w:] *Słownik historyczno-geograficzny województwa krakowskiego w średniowieczu*, cz. II, z. 2, (*Iwanowice – Kaczorowy*), opr. J. Kurtyka, J. Laberschek, Z. Leszczyńska-Skrętowa, F. Sikora, red. A. Gąsiorowski, Wrocław, s. 281–283.

Lis T.

2021 *Zaskakujące znalezisko w Ossolinie*, <<https://nauka.wiara.pl/doc/6823053.Zaskakujace-znalezisko-w-Ossolinie>> [dostęp 25.12.2023].

Męciewska M., Mikołajczyk A.

1991 *Skarby monet z lat 1650–1944 na obszarze Polski. Inwentarz II*, Wrocław.

Niemirycz W.

1973 *Skarb boratynek z Przasnysza*, *Wiadomości Numizmatyczne* XVII/2, s. 87–112.

Nierychlewska A.

2022 *Pieczeń od bulli papieskiej i inne przedmioty metalowe odkryte podczas badań archeologicznych przy Kolegiacie pw. Wniebowzięcia Najświętszej Maryi Panny i św. Floriana w Uniejowie w 2020 roku*, [w:] *Opus imperfectum. Studia dedykowane Zbyszkowi Szczerbikowi*, red. M. Feliks, L. Tyszler, Praszka, s. 145–157.

- Orlicki Ł.
- 2021 *Papal bull of Benedict XIII (1394–1417) from Grodno Castle*, *Architectus* 4 (68), s. 83–90.
- Paszkwicz B.
- 2018 *Bulla papieża Benedykta XI*, [w:] *Rytm rozwoju miasta na kulturowym pograniczu. Studium strefy placu Nowy Targ we Wrocławiu*, cz. 2, red. J. Piekalski, K. Wachowski, Wrocław (=Wratislavia Antiqua 23), s. 713–718, 1204.
- Porządkował
- 2019 *Porządkował ogródek, znalazł bullę papieską z XIII wieku*, <<https://tvn24.pl/poznan/bulla-papieza-mikolaja-iii-znalezona-w-ogrodku-ra956477-2301607>> [dostęp 25.12.2023].
- Skóra K., Strzyż P., Szymczak J.
- 2022 *Bull of Antipope John XXIII found in Mierzyn, Central Poland*, *Fasciculi Archaeologiae Historicae* 35, s. 131–145.
- Smereka B.
- 2017 recenzja: *Janusz Szyszka: Formowanie i organizacja dóbr monarszych w ziemi lwowskiej od połowy XIV do początku XVI wieku*, *Instytut Historii im. Tadeusza Manteuffla Polskiej Akademii Nauk, Societas Vistulana, Kraków, 2016 (Maiestas – Potestas – Communitas, 5)*, ss. 568 + 4 tab., 9 map, aneksy, *Studia Geohistorica* 5, s. 260–273.
- Stavenhagen C.F.
- 1773 *Topographische und chronologische Beschreibung der Pommerschen Kauf- und Handels-Stadt Anklam aus Urkunden und historischen Nachrichten verfasst und mit einem Anhang des Herrn Pastors J. F. Sprengels zur Kirchen- und gelehrten Geschichte, herausgegeben*, Greifswald.
- Stój B.
- 2019 *Niezwykłe odkrycie! Znalazł w ogródku bulle papieża Mikołaja III z XIII wieku*, <<https://www.zwiadowcahistorii.pl/niezwyklo-odkrycie-znalazl-w-ogrodku-bulle-papieza-mikolaja-iii-z-xiii-wieku/>> [dostęp 25.12.2023].
- 2020 *Papieską bulle z XIII wieku odkryto przy kolegiacie w Uniejowie*, <<https://www.zwiadowcahistorii.pl/papieska-bulle-z-xiii-wieku-odkryto-przy-kolegiacie-w-uniejowie/>> [dostęp 25.12.2023].
- Spicyn A.
- 1925 *Litovskîâ drevnosti*, [w:] *Tauta ir žodis*, ks. 3, Kaunas, s. 112–171.
- Stupnicki J.
- 1850 *O dwóch wykopaliskach starych monet w Galicyi*, *Biblioteka Warszawska* 3 (39), s. 561–563.
- Wolff (Dr.)
- 1820 *Fortgesetzte Nachrichten über Alterthümer im Namslauschen Kreise*, *Correspondenz der Schlesischen Gesellschaft für Vaterländische Cultur* II/1, s. 34–35.

